

Cynllun Llesiant Gwynedd a Môn 2023-28



Bwrdd Gwasanaethau Cyhoeddus Gwynedd a Môn

www.llesiantgwyneddamon.org

Cynnwys

1. Rhagair gan Gadeirydd y Bwrdd Gwasanaethau Cyhoeddus
2. Cefndir i'r Cynllun Llesiant
3. Yr Aseidiadau Llesiant Lleol
4. Ein Hamcanion Llesiant
5. Sut wnaethom ddatblygu'r Amcanion Llesiant
6. Y camau nesaf

Atodiad 1: Prif negeseuon o'r Aseidiadau Llesiant 2022

Atodiad 2: Sut byddwn yn gweithredu i'r dyfodol (y pum ffordd o weithio)

1. Rhagair y Cadeirydd

Mae gennym weledigaeth i weithio gyda'n gilydd i sicrhau bod ein cymunedau yn ffynnu ac yn llewyrchus i'r hir dymor. Nod y Cynllun Llesiant yw amlinellu sut yr ydym am gyflawni hyn a gwneud gwahaniaeth gwirioneddol i fywydau trigolion Gwynedd a Môn. Fel darparwyr gwasanaethau cyhoeddus byddwn yn cydweithio i gyflawni uchelgais cyffredin ar gyfer y rhanbarth cyfan.

Bydd y sefydliadau unigol yn parhau i ddarparu amrywiaeth o wasanaethau fydd yn cyflawni eu hamcanion llesiant unigol yn ogystal â chyfrannu at amcanion llesiant y Bwrdd Gwasanaethau Cyhoeddus. Mae ymgysylltu gyda chymunedau yn greiddiol i lwyddiant y cynllun, ac mae'r Bwrdd yn ymrwymo i ddarparu arweiniad clir er mwyn cyrraedd ei amcanion.

Mae gennym gymunedau cryf a balch gyda thraddodiad o helpu'n gilydd a chydweithio. Bydd rôl y cymunedau hyn yn ganolog wrth gyflawni'r amcanion llesiant sydd wedi eu nodi yn y cynllun hwn.

Dylai'r amcanion a'r camau i'w cyflawni, ar ôl eu cwblhau, gysylltu a chefnogi ei gilydd oherwydd natur drawsbynciol yr amcanion. Dylai pob aelod o'r Bwrdd allu chwarae eu rhan yn llawn wrth gyflawni'r hyn yr ydym yn ei ddisgwyl gan y cynllun.

Ers i ni ddechrau edrych ar yr hyn y gallem ei wneud i wella lles yng Ngwynedd a Môn, mae'r rhyfel yn Wcráin a'r argyfwng costau byw wedi gwneud bywydau pobl hyd yn oed yn anoddach. Byddwn yn parhau i weithio gyda'n cymunedau wrth weithredu'r cynllun llesiant dros y pum mlynedd nesaf.

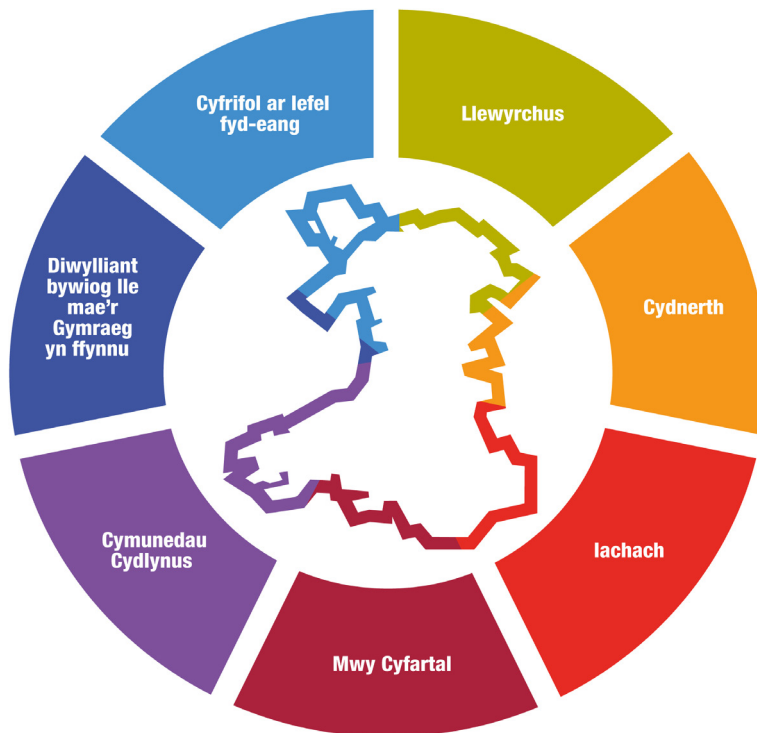
Aled Jones-Griffith
Cadeirydd Bwrdd Gwasanaethau Cyhoeddus Gwynedd a Môn

2. Cefndir i'r Cynllun Llesiant

Yn 2015, sefydlodd Llywodraeth Cymru gyfraith newydd yng Nghymru o'r enw Deddf Llesiant Cenedlaethau'r Dyfodol (Cymru) 2015. Digwyddodd hyn yn dilyn sgysiau gyda miloedd lawer o bobl ledled Cymru am y "Cymru yr ydym ei eisiau".

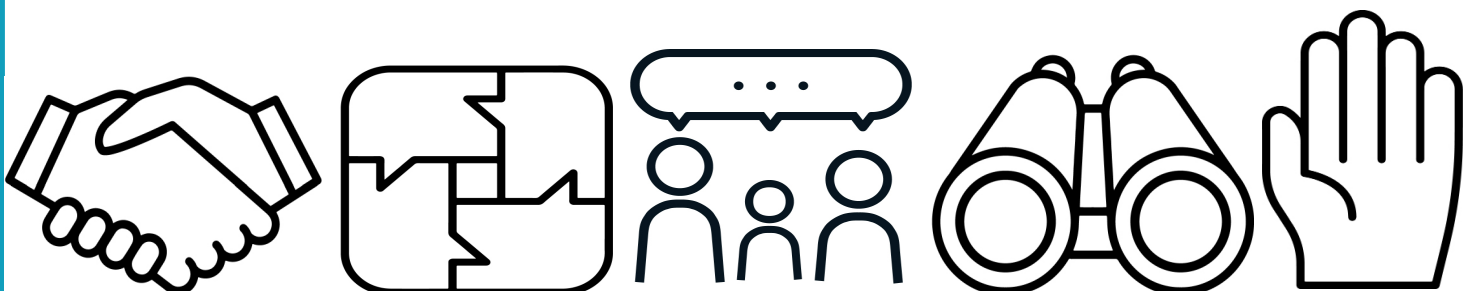
Mae'r gyfraith hon yn rhoi dinasyddion Cymru yng nghanol pob peth y mae gwasanaethau cyhoeddus yn ei wneud i wella Cymru yn economaidd, yn gymdeithasol, yn amgylcheddol ac yn ddiwylliannol, ac mae'r egwyddor datblygu cynaliadwy wrth ei chalon. Golyga hyn fod angen i bob gwasanaeth cyhoeddus weithio mewn ffordd sy'n gwella lles pobl heddiw heb wneud unrhyw beth a allai wneud pethau'n waeth ar gyfer cenedlaethau'r dyfodol o fabanod, plant, pobl ifanc, oedolion a phobl hŷn; mewn geiriau eraill, ein teuluoedd, ifanc a hen, a'n ffrindiau a'n cymdogion i gyd.

Mae'r Ddeddf yn amlygu saith nod llesiant cenedlaethol a phum ffordd o weithio er mwyn rhoi pwrpas cyffredin i gyrff cyhoeddus. Mae hefyd yn ceisio sicrhau ein bod yn well am wneud penderfyniadau drwy osod dyletswydd ar sefydliadau i feddwl am y tymor hir, i gydweithio ac i ystyried pobl o bob oedran wrth ddatrys ac atal problemau.



Gyda'i gilydd, mae'r saith nod llesiant a'r pum ffordd o weithio wedi eu cynllunio i gefnogi gyrff cyhoeddus i gwrdd ag anghenion presennol eu cymunedau, a sicrhau nad yw penderfyniadau heddiw yn niweidiol i genedlaethau'r dyfodol.

Mae'r Ddeddf hefyd yn gofyn i wasanaethau cyhoeddus unigol weithredu'n gynaliadwy a defnyddio'r pum ffordd o weithio ([Cydweithio](#), [Integreiddio](#), [Cynnwys](#), [Hirdymor](#), [Atal](#)).



Yn ogystal â'r disgwyliad i weld pob gwasanaeth cyhoeddus yn gweithio yn y modd hwn, mae'r Ddeddf wedi sefydlu Bwrdd Gwasanaethau Cyhoeddus ar gyfer pob ardal awdurdod lleol yng Nghymru sicrhau bod cyrff cyhoeddus yn cydweithio i greu dyfodol gwell i bobl Cymru. Mae Byrddau Gwasanaethau Cyhoeddus Gwynedd a Môn wedi penderfynu cydweithio fel un Bwrdd ar y cyd er mwyn sicrhau bod cyrff cyhoeddus ar draws yr ardal yn gweithio gyda'i gilydd i greu dyfodol gwell ar gyfer pobl Gwynedd a Môn.

Mae'n rhaid i'r Bwrdd Gwasanaethau Cyhoeddus asesu llesiant ein hardal a chreu Cynllun Llesiant gyda'r nod o gydweithio i wella lles economaidd, cymdeithasol, amgylcheddol a diwylliannol y bobl a chymunedau yn ein hardal ni.

Pum aelod statudol y Bwrdd yw:

- Cyngor Gwynedd
- Cyngor Sir Ynys Môn
- Bwrdd Iechyd Prifysgol Betsi Cadwaladr
- Cyfoeth Naturiol Cymru
- Awdurdod Tân ac Achub Gogledd Cymru

Aelodau gwahoddedig y Bwrdd yw:

- Iechyd Cyhoeddus Cymru
- Grŵp Llandrillo Menai
- Mantell Gwynedd
- Gwasanaeth Prawf Cymru
- Awdurdod Parc Cenedlaethol Eryri
- Cynrychiolydd landlordiaid cymdeithasol cofrestredig Gogledd Cymru
- Llywodraeth Cymru
- Heddlu Gogledd Cymru
- Prifysgol Bangor
- Medrwn Môn
- Comisiynydd Heddlu a Throsedd Gogledd Cymru

Mae cyfle i wahodd cyrff / mudiadau / sefydliadau / partneriaid eraill i eistedd ar Fwrdd Gwasanaethau Cyhoeddus Gwynedd a Môn pan fydd amcanion a chamau gweithredu penodol.

3. Yr Aseidiadau Llesiant Lleol

Ym mis Mai 2022, cyhoeddwyd Aseidiadau Llesiant Lleol ar gyfer Gwynedd ac Ynys Môn. Mae'r Bwrdd Gwasanaethau Cyhoeddus wedi rhannu'r ddwy sir yn 14 o ardaloedd llai a chafodd gwaith ymchwil ei wneud er mwyn deall a dysgu mwy am lesiant yr ardaloedd hynny. Mae wyth o'r ardaloedd yma yng Ngwynedd a chwech ar Ynys Môn. Mae'r wybodaeth yn dod â data lleol, negeseuon o waith ymgysylltu â chymunedau a gwaith ymchwil cenedlaethol ynghyd. Mae'r Llyfrynnau Gwybodaeth ar gyfer pob ardal ar gael ar ein gwefan.

Man cychwyn yn unig oedd yr asesiad – braslun o lesiant yr ardal oedd yn mynd law yn llaw â'r llyfrynnau ardal er mwyn helpu'r Bwrdd Gwasanaethau Cyhoeddus i ddeall Gwynedd a Môn yn well. Wedi ystyried y data a barn pobl leol, daeth y Bwrdd i'r casgliad mai dyma yw'r materion sy'n bwysig i drigolion Gwynedd a Môn:

- Ymateb i dlodi a chostau byw
- Gwella iechyd a llesiant plant a phobl ifanc
- Gwella iechyd a lles meddyliol
- Newid hinsawdd – cefnogi cymunedau i gyrraedd targedau net sero
- Hybu defnydd o'r iaith Gymraeg
- Galluogi profiad cyfartal a mynediad i natur
- Cynllunio gweithlu i'r dyfodol sy'n ateb anghenion y gymuned a'r economi leol
- Sicrhau tai i bobl leol
- Dylanwadu ar flaenoriaethau ariannol cyrff cyhoeddus

Gwelwch Atodiad 1 am fanylion pellach ar y prif negeseuon a gasglwyd o'r Aseidiadau Llesiant.



4. Ein Hamcanion Llesiant

Wrth ddefnyddio'r dystiolaeth yn yr Aseidiadau Llesiant, mae'r Bwrdd wedi adnabod tri Amcan Llesiant:

- Rydym am weithio gyda'n gilydd i liniaru effaith tlodi ar lesiant ein cymunedau.
- Rydym am weithio gyda'n gilydd i wella lles a llwyddiant ein plant a phobl ifanc er mwyn gwireddu eu llawn botensial.
- Rydym am weithio gyda'n gilydd i gefnogi ein gwasanaethau a'n cymunedau i symud tuag at Sero Net Carbon.

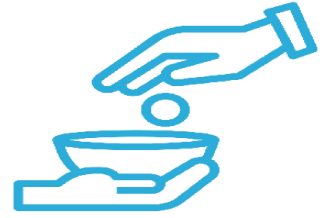
Yr Iaith Gymraeg

Mae'r iaith Gymraeg yn flaenoriaeth parhaol i'r Bwrdd ac rydym yn ei hyrwyddo ym mhob maes o'n gwaith, ac hefyd yn gweithio gyda chymunedau i ddatblygu gwasanaethau a gweithgareddau trwy gyfrwng y Gymraeg. Mae'r Bwrdd Gwasanaethau Cyhoeddus yn gyfle i rannu ymarfer da, hyrwyddo'r iaith a sicrhau bod gan drigolion y ddwy sir fynediad i holl wasanaethau cyhoeddus drwy'r Gymraeg.

Enghraifft dda o hyn ydi'r gwaith sydd wedi ei gwblhau gan yr Is-grŵp Iaith i ysgogi a grymuso cwsmeriaid i ddefnyddio'r Gymraeg wrth gysylltu â sefydliadau cyhoeddus. Byddwn hefyd yn mynd i'r afael ag ysgogi siaradwyr Cymraeg i wneud cais am swyddi lle mae'r Gymraeg yn sgil allweddol. Mae gweithrediadau penodol i'r Gymraeg o dan y tri amcan.

Ar gyfer y tri amcan, mae'r tudalennau canlynol yn darparu mwy o wybodaeth ynglŷn â pham y cawsant eu dewis a pha gamau yr ydym yn ystyried eu cymryd i'w cyflawni.

Rydym am weithio gyda'n gilydd i liniaru effaith tlodi ar lesiant ein cymunedau



Uchelgais

Byddwn yn datblygu dealltwriaeth fanwl o sut mae tlodi yn effeithio ar ein hardaloedd ac yn ceisio sicrhau bod y gwaith sy'n digwydd yn y maes ar draws y cyrff cyhoeddus yn fwy effeithiol er mwyn lliniaru effaith hirdymor tlodi.

Byddwn yn cydweithio i geisio cael dealltwriaeth fanwl o'r goblygiadau o fyw mewn tlodi yn ein gwahanol ardaloedd. Byddwn yn parhau i ddatblygu'r Aseidiadau Llesiant i gael darlun manwl o ble mae'r diffyg mynediad at wasanaethau yn fwy heriol oherwydd tlodi.

Rhai syniadau o be allwn ei gyflawni dros gyfnod pum mlynedd y Cynllun

Gweithio gyda'n gilydd i optimeiddio'r defnydd o ddata sydd ar gael er mwyn cael dealltwriaeth fanwl o oblygiadau byw mewn tlodi yn ein cymunedau. Dylai hyn gynnwys:

- o Deall y grwpiau yn y boblogaeth a'r ardaloedd daearyddol sy'n cael eu heffeithio fwyaf gan dlodi a'r mecanweithiau y mae hyn yn digwydd drwyddo
- o Mapio allan gwasanaethau cymorth sydd ar gael rŵan i fynd i'r afael â thlodi ar draws y ddwy sir
- o Cynnal dadansoddiad o'r bylchau a nodi cyfranogwyr i gefnogi datrysiadau cyffredinol a datrysiadau wedi'u targedu

Gweithredu fel llais i'r rhai sy'n cael eu heffeithio gan dlodi a chaledi yng Ngwynedd a Môn gan wybod beth sydd ei angen ar gymunedau a dinasyddion a'r wybodaeth sydd gan bartneriaid.

Gweithredu caffael cyhoeddus sy'n gymdeithasol gyfrifol, er budd y gadwyn gyflenwi leol a hyrwyddo economi gylchol yn lleol.

Cynnig swyddi amrywiol, o safon, gyda chyflogau da sydd yn rhan allweddol o gadw pobl yn eu cymunedau, ac o ganlyniad yn cael effaith gadarnhaol ar gynnal yr iaith Gymraeg.

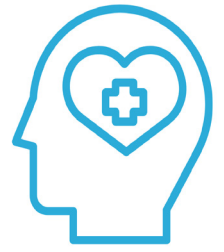
Ymrwmo i ddatblygu meddylfryd gwaith teg, rhoi gwaith teg wrth wraidd polisïau a chynlluniau, creu gwaith teg a bod yn esiamplau o waith teg yng Ngwynedd a Môn gan arddangos gwerth dull gweithredu o'r fath i fusnesau a'r gymuned a hyrwyddo mynediad i waith teg i bawb.

Cynyddu cynhwysiant digidol ac hyrwyddo gwytnwch i droseddu seiber drwy rannu gwybodaeth am sgamiau ar-lein.

Sut y byddwn yn gwybod ein bod yn gwneud cynnydd?

Rydym yn gweithio ar gyfres o ddangosyddion mesuradwy i gyd-fynd â'r cynllun cyflawni manwl yn ystod yr Hydref, 2023.

Rydym am weithio gyda'n gilydd i wella lles a llwyddiant ein plant a phobl ifanc er mwyn gwireddu eu llawn botensial



Uchelgais

Byddwn yn cyd-gynllunio gwasanaethau a gweithgareddau ataliol i gefnogi teuluoedd cyn i'r angen am wasanaethau dwys godi. Byddwn yn annog plant, pobl ifanc a'u teuluoedd i wella eu hiechyd er mwyn iddynt allu byw yn iach ac yn annibynnol o fewn eu cymunedau i'r hir dymor.

Byddwn yn gweithio i sicrhau bod ein plant a'n pobl ifanc yn cael profiadau cadarnhaol yn ystod eu plentyndod ac yn rhoi blaenoriaeth i gefnogi teuluoedd er mwyn sicrhau bod pob plentyn yn cael y dechrau gorau mewn bywyd. Byddwn hefyd yn sicrhau bod gweledigaeth glir ymysg y partneriaid allweddol i sicrhau'r canlyniadau gorau i blant a phobl ifanc.

Rhai syniadau o be allwn ei gyflawni dros gyfnod pum mlynedd y Cynllun

Cwmpasu datblygiad Strategaeth Blynyddoedd Cynnar ac yn gweithredu cynlluniau i fynd i'r afael â bylchau o ran darparu gwasanaethau a chymorth i sicrhau bod pob plentyn yn cael y dechrau gorau mewn bywyd.

Hyrwyddo strategaethau i gefnogi plant, pobl ifanc a'u teuluoedd i gynnal pwysau iach.

Gweithredu i drosglwyddo'r iaith Gymraeg o un genhedlaeth i'r nesaf drwy greu cyfleoedd i blant, pobl ifanc a'u teuluoedd i ddysgu, clywed a defnyddio'r iaith tu hwnt i giatau'r ysgol.

Cefnogi cyfleoedd i bobol ifanc ddatblygu i fod yn arweinwyr y dyfodol.

Ymrwmo i gynlluniau'r Bwrdd Bregusrwydd a Cham-fanteisio Gogledd Cymru sy'n cwmpasu'r gweithgarwch i amddiffyn poblogaeth gogledd Cymru gan gynnwys gwaith penodol i ddiogelu pobl ifanc.

Cefnogi'r Strategaeth Genedlaethol Trais yn erbyn Menywod, Cam-drin Domestig a Thrais Rhywiol.

Gweithio i sicrhau bod plant, pobl ifanc a'u teuluoedd, gan gynnwys y rhai sy'n agored i niwed neu yn ein gofal, yn wydn ac yn barod ar gyfer cyflogaeth, addysg bellach neu hyfforddiant. Mae hyn yn cynnwys edrych ar Sgiliau Gwyrdd a sgiliau iaith Gymraeg ar gyfer y dyfodol.

Sicrhau bod partneriaid allweddol yn gweithio gyda'i gilydd i sicrhau nad yw'r cymunedau gwledig yn cael eu hamddifadu o gyfleoedd cymdeithasol a diwylliannol yn y Gymraeg.

Darparu mwy o gyfleoedd ar gyfer gwirfoddoli o safon, profiad gwaith a phrentisiaethau ar gyfer plant, pobl ifanc a'u teuluoedd.

Codi ymwybyddiaeth yn y system am effeithiau Profiadau Niweidiol mewn Plentyndod (ACE) a thrawma, a'r cyfleoedd i atal amlygiad, lliniaru risgiau a mynd i'r afael a niwed.

Ymrwymo i fod yn Fwrdd Gwasanaeth Cyhoeddus sy'n Wybodus am Drawma.

Ymrwymo i hyrwyddo'r fframwaith Pum Ffordd i Lesiant ar gyfer plant, pobl ifanc a'u teuluoedd ym mhopeth rydyn ni'n ei wneud.

Sut y byddwn yn gwybod ein bod yn gwneud cynnydd?

Rydym yn gweithio ar gyfres o ddangosyddion mesuradwy i gyd-fynd â'r cynllun cyflawni manwl yn ystod yr Hydref, 2023.

Rydym am weithio gyda'n gilydd i gefnogi ein gwasanaethau a'n cymunedau i symud tuag at Sero Net Carbon



Uchelgais

Byddwn yn cydweithio yn lleol i gefnogi ein cymunedau i leihau allyriadau carbon a cheisio lliniaru effaith newid hinsawdd. Mae'r Bwrdd yn ystyried bod gwarchod yr amgylchedd naturiol yn rhan amlwg o gyflawni ei flaenoriaethau a bydd yn thema gyffredin sy'n rhedeg ar draws yr holl amcanion llesiant.

Rhai syniadau o be allwn ei gyflawni dros gyfnod pum mlynedd y Cynllun

Cynnal Asesiad Risg Newid Hinsawdd Lleol.

Ceisio cyflawni gweithgaredd datgarboneiddio o fewn ein gwasanaethau a'n cymunedau.

Cefnogi'r gwaith ar adnabod ein rhwydweithiau ynni lleol.

Defnyddio ein tirwedd i storio carbon a lliniaru effeithiau newid hinsawdd.

Hyrwyddo a gweithredu Siarter Teithio Llesol Gogledd Cymru.

Optimeiddio cyfleoedd iechyd gwyrdd trwy bresgripsiwn cymdeithasol.

Gwarchod a gwella bioamrywiaeth a chynefinoedd naturiol, tra'n cynyddu ac annog mynediad cyfartal i'n hamgylchedd naturiol. Mae hyn yn cynnwys mynediad i fannau gwyrdd o gefn gwlad a mannau arfordirol glas.

Gwneud y mwyaf o'r buddion a ddaw yn sgil ein hasedau naturiol unigryw a chynyddu ein harlwy twristiaeth gynaliadwy.

Gweithio gydag ac yn cefnogi cymunedau sydd eisiau rheoli a gwella eu hamgylchedd lleol ac yn grymuso pawb, gan gynnwys pobl ifanc, i wella mannau cymunedol.

Cydweithio ar gamau gweithredu yn deillio o Strategaeth (drafft) Llywodraeth Cymru ar gyfer ymgysylltu â'r cyhoedd i weithredu ar y newid yn yr hinsawdd.

Cydweithio i gynyddu a gwella sgiliau er mwyn cael gweithlu lleol fedr ymateb i'r anghenion i redeg economi werdd.

Sut y byddwn yn gwybod ein bod yn gwneud cynnydd?

Rydym yn gweithio ar gyfres o ddangosyddion mesuradwy i gyd-fynd â'r cynllun cyflawni manwl yn ystod yr Hydref, 2023.

5. Sut wnaethom ddatblygu'r Amcanion Llesiant

Wedi ystyried y prif negeseuon a amlygwyd yn yr Aseidiadau Llesiant, cynhaliwyd cyfres o weithdai dros Haf 2022 gydag aelodau'r Bwrdd. Gyda chefnogaeth Rhwydwaith Cyd-gynhyrchu Cymru, rhoddodd y gweithdai gyfle i aelodau adlewyrchu ar y Cynllun Llesiant blaenorol wrth ystyried y cwestiynau canlynol:

- A. Edrych yn ôl ar Gynllun Llesiant 2017-22:
- Sut wnaethom ni yn erbyn y ddau amcan/naw thema yn y cynllun blaenorol?
 - Beth sydd wedi newid a dylanwadu ar lesiant ein cymunedau yn y pum mlynedd diwethaf?
- B. Edrych ymlaen at Gynllun Llesiant 2023-28:
- Gan edrych ar yr aseidiadau llesiant wedi'u diweddarau ar gyfer 2022, beth yw'r blaenoriaethau allweddol ar gyfer y Bwrdd?
 - A oes blaenoriaethau lle mae gweithredu eisoes yn digwydd yn effeithiol tu allan i sgôp y Bwrdd?
 - Beth allwn ni ei wneud i sicrhau bod y Bwrdd yn ychwanegu gwerth gyda'i gilydd yn hytrach na gweithio ar wahân?
 - Beth fyddai'n sicrhau bod y Cynllun Llesiant newydd yn llwyddiant?

Wrth i'r Bwrdd feddwl am yr amcanion lleol i'r dyfodol dilynwyd argymhellion Comisiynydd Cenedlaethau'r Dyfodol sydd yn dweud:

'Wrth bennu ei amcanion lleol, rhaid i fwrdd hefyd ystyried yr Adroddiad Cenedlaethau'r Dyfodol diweddaraf a baratowyd gan y Comisiynydd. Bydd hwn yn rhoi asesiad o'r gwelliannau y dylai cyrff cyhoeddus eu gwneud er mwyn gosod a bodloni amcanion llesiant yn unol â'r egwyddor datblygu cynaliadwy.'

Penderfynodd y Bwrdd Gwasanaethau Cyhoeddus y dylid canolbwyntio ar y meysydd hynny lle mae angen cydweithio ynddynt er mwyn gwneud gwir wahaniaeth. Ar ôl dadansoddi'r prif negeseuon a ddaeth i'r amlwg yn yr Aseiad Llesiant ac ystyried casgliadau ymchwil ac aseidiadau eraill maent wedi blaenoriaethu tri maes penodol er mwyn gwireddu'r weledigaeth yma. Mewn cyfnod o leihad sylweddol yn adnoddau'r sector cyhoeddus, credwn fod y rhain yn feysydd lle gallwn gydweithio yn well i sicrhau'r canlyniadau gorau i drigolion Gwynedd a Môn.

6. Y camau nesaf

Mae'r Cynllun Llesiant yn ddogfen fyw fydd yn newid a datblygu dros amser. Er ein bod wedi cadarnhau ein hamcanion llesiant a'r hyn fyddwn yn wneud er mwyn gwireddu'r amcanion hynny, amlinelliad sydd yn y cynllun hwn o'r hyn rydym yn bwriadu ei wneud. Bydd gwaith pellach i wneud er mwyn datblygu ein rhaglenni gwaith.

Y cam nesaf fydd llunio rhaglenni gwaith manwl ac adnabod camau gweithredu Tymor Byr, Canolig a Hir ar gyfer yr amcanion llesiant. Bydd gwaith y Bwrdd yn cael ei wirio'n gyson gan Bwyllgorau Craffu a Sgrwtini Cyngor Gwynedd a Chyngor Sir Ynys Môn. Bydd adroddiad blynyddol ar gynnydd y cynllun hwn yn cael ei baratoi hefyd.

Mae'r cyhoedd wedi cael cyfle i roi eu barn trwy gydol y broses o ddatblygu'r Cynllun Llesiant, ac mae llawer o'r sylwadau a dderbyniwyd wedi eu hymgorffori yn y Cynllun terfynol.

Er bod y cyfnod ymgynghori ffurfiol wedi dod i ben rydym yn parhau i fod yn awyddus i glywed gennych. Er mwyn gwneud hynny neu dderbyn mwy o wybodaeth am waith Bwrdd Gwasanaethau Cyhoeddus Gwynedd a Môn cysylltwch:

Gwefan: www.llesiantgwyneddamon.org

E-bost: post@llesiantgwyneddamon.org

Ffôn: 01766 771000

Gofynnwch am:

Rheolwr Rhaglen Bwrdd Gwasanaethau Cyhoeddus Gwynedd a Môn

Gwasanaeth Cefnogi Busnes y Cyngor

Swyddfa'r Cyngor, Stryd y Castell, Caernarfon, Gwynedd, LL55 1SH

Os oes arnoch angen y ddogfen hon mewn iaith neu fformat arall cysylltwch trwy'r manylion nodir uchod.

ATODIAD 1 – Prif negeseuon o'r Aseidiadau Llesiant 2022

Mae'r llyfrynnau yma yn edrych ar lesiant yng nghyd-destun y pedwar prif bennawd yn y Ddeddf Llesiant Cenedlaethau'r Dyfodol (Cymru) 2015 – sef Cymdeithasol, Economaidd, Amgylcheddol a Diwylliannol. Mae pennawd ychwanegol wedi ei ychwanegu, sef 'Poblogaeth ac Iaith' gan fod y Bwrdd yn cydnabod pwysigrwydd y thema benodol yma i'r ardal.

Poblogaeth ac iaith

- Rhagwelir y bydd mwy o bobl dros 75 oed i'r dyfodol sy'n golygu bod angen cefnogi poblogaeth sy'n heneiddio a sicrhau bod unigolion yn aros yn iach am gyfnod hirach er lles yr economi a gwasanaethau iechyd a gofal.
- Ystyrir Ynys Môn a Gwynedd yn gadarnleoedd i'r Gymraeg ond gwelwyd gostyngiad yn y canran o siaradwyr dros y ddegawd ddiwethaf.
- Mae ein cymunedau yn poeni am yr effaith mae mudo, twristiaeth, argaeledd tai addas a fforddiadwy i bobl ifanc a theuluoedd yn ei gael ar y Gymraeg.

Amgylcheddol

- Mae amgylchfyd naturiol amrywiol Ynys Môn a Gwynedd yn adnodd pwysig. Mae arfordir, llynnoedd ac afonydd, corsydd a choedwigoedd yn cael effaith positif ar lesiant cymdeithasol, diwylliannol ac economaidd.
- Mae newid hinsawdd yn her fyd-eang sy'n cael effaith ar lesiant ein trigolion. Mae'n arwain at gymunedau sydd o dan risg uchel o lifogydd, tywydd eithriadol a thirlithriadau ac yn rhoi ein byd natur a chynefinoedd o dan bwysau cynyddol.
- Mae gwarchod byd natur a bioamrywiaeth yn bwysig er mwyn datgarboneiddio. Yn Ynys Môn a Gwynedd ceir cynefinoedd a rhywogaethau amrywiol sy'n storio'r carbon sy'n cyfrannu at lefel nwyon tŷ gwyrdd.
- Mae amaethyddiaeth yn sector bwysig i Fôn a Gwynedd ac mae angen cefnogi ein ffermwyr i ddatblygu ffermio sy'n fwy cynaliadwy er mwyn cyfrannu at ddatgarboneiddio.
- Mae cynnal dyfodol gwyrdd yn flaenoriaeth i gymunedau Môn a Gwynedd. Mae sgysiau efo trigolion wedi amlygu'r awch am ardaloedd eco-gyfeillgar sy'n gwneud y mwyaf o'u hadnoddau naturiol.

Cymdeithasol

- Mae pryder am lefel gordewdra ymysg plant 4-5 oed ar draws y rhanbarth, â'r canran uchaf o blith holl siroedd rhanbarth Gogledd Cymru yma yn ein hardal ni. Mae tystiolaeth yn awgrymu bod y ganran yn debygol o godi o ganlyniad i effaith Covid-19 a'r cyfnod clo.
- Mae Covid-19 yn debygol o gael effaith hirdymor ar iechyd y boblogaeth. Mae hyn yn cynnwys yr effaith ar iechyd meddwl a chorfforol (er enghraifft, Covid Hir) a gwaethygu nifer yr anghydraddoldebau iechyd oedd eisoes yn bodoli.
- Amlygwyd diffyg trafniadaeth gyhoeddus fel her enfawr i gymunedau cefn gwlad. Roedd amllder gwasanaethau bus yn golygu ei bod yn anodd i drigolion gyrraedd cyfleusterau a gwasanaethau, ac mae'n debygol o effeithio'n waeth ar rai grwpiau, er enghraifft, pobl anabl, pobl ifanc a phobl hŷn.
- Mae ysbryd cymunedol yn un o brif asedau'r ddwy sir ac amlygwyd hyn ym mharodrwydd trigolion i helpu ei gilydd yn ystod cyfnod Covid-19.
- Mae diffyg cyswllt digidol yn rhwystr i bobl a busnesau'r ddwy sir. Mae gweithio ac addysgu o bell yn ystod cyfnod Covid-19 wedi amlygu pwysigrwydd argaeledd band-eang.

Economaidd

- Rhagwelir newidiadau mewn sectorau gwaith ac yn y patrwm gwaith i'r dyfodol. Mae angen sicrhau cyfleoedd hygyrch i bawb mewn galwedigaethau fel gwyddoniaeth a thechnoleg.
- Mae canran uchel o bobl Ynys Môn a Gwynedd yn gweithio yn y galwedigaethau crefftau medrus (sy'n cynnwys ffermwyr a gweithwyr amaeth). Mae Brexit a'r lleihad mewn grantiau a chymorth ariannol wedi cael effaith ar y sector yma.
- Mae tlodi o bob math yn bryder ar draws y ddwy sir. Mae gennym un o'r canrannau uchaf yng Nghymru o dlodi tanwydd. Roedd yr ymateb i'r llyfrynnau drafft yn amlygu pryder am dlodi, mewn cyfnod ble mae costau byw o bob math yn codi.
- Mae swyddi cyflogau isel yn bryder mawr ac roedd sicrhau swyddi gwerth uchel yn flaenoriaeth i gymunedau a thrigolion y ddwy sir. Yn ogystal â'i effaith ar yr economi, mae hefyd yn ei gwneud yn anodd cadw pobl ifanc yn y sir, ac felly'n effeithio ar yr iaith Gymraeg.
- Mae prisiau a fforddiadwyedd tai yn un o brif bryderon cymunedau lleol ar draws y ddwy sir ac yn cael effaith negyddol ar lesiant cymdeithasol, diwylliannol, ieithyddol ac economaidd ardaloedd. Pryder arall y mae cymunedau wedi sôn amdano yw'r sefyllfa ail dai / tai haf. Un dangosydd yw'r cynnydd mewn 'troseddau casineb' sydd wedi ei adrodd gan yr Heddlu.
- Mae twristiaeth yn cyfrannu at economiau Môn a Gwynedd ac yn sector gwaith pwysig, ond hefyd yn her ychwanegol i wasanaethau lleol a byd natur. Fe gafodd Covid-19 effaith negyddol ar sector llety a bwyd y wlad o ganlyniad i'r cyfyngiadau, ac mae hyn wedi bod yn fwy amlwg mewn ardaloedd sy'n dibynnu ar dwristiaeth.

- Mae pryder am gyflwr economi leol y 'stryd fawr' neu 'ganol y dref'. Amlygwyd hyn ym Mangor, Caergybi a sawl tref arall.
- O'i gymharu â ffigwr Cymru gyfan, mae canran uchel o ymadawyr ysgol blwyddyn 11 yn ein hardal yn NEET (pobl nad ydynt mewn addysg, cyflogaeth na hyfforddiant).
- Mae darpariaeth gofal plant yn ddarpariaeth bwysig i economi ein hardaloedd. Mae diffyg darpariaeth gynaliadwy yn effeithio ar gymunedau mewn rhai ardaloedd yn y ddwy sir a cheir pryder hefyd am nifer y darpariaethau cyfrwng Cymraeg sydd ar gael.

Diwylliannol

- Mae'r amgylchedd naturiol yn adnodd hollbwysig sy'n cyfrannu at lesiant ac iechyd gan ei bod yn galluogi ein trigolion i fod yn actif yn yr awyr iach.
- Mae diffyg gweithgareddau i blant a phobl ifanc yn bryder i gymunedau Ynys Môn a Gwynedd ac mae pryder bod hyn yn arwain at ymddygiad gwrthgymdeithasol.
- Mae manau gwyrdd yn hollbwysig i lesiant trigolion, ond mae angen gwneud yn siŵr fod mynediad hygyrch atynt fel bod modd i bawb eu defnyddio.
- Mae Safleoedd Treftadaeth y Byd yn cynnig cyfle i fagu balchder mewn bro a hanes (y Dirwedd Llechi a Chestyll Edward I), ond mae pryder ynghylch eu heffaith ar dwristiaeth a bod angen sicrhau buddion i gymunedau lleol.
- Roedd trigolion yn mynegi balchder bod gennym ddiwylliant cryf, bywiog sy'n cael ei adlewyrchu yn y nifer o gymdeithasau, eisteddfodau, Clybiau Ffermwyr Ifanc, sioeau a chyngherddau sy'n cael eu cynnal yn lleol.

ATODIAD 2 – Sut byddwn yn gweithredu i'r dyfodol

Mae Bwrdd Gwasanaethau Cyhoeddus Gwynedd a Môn yn gweithredu yn unol â saith egwyddor arweiniol. Mae pump o'r rhain yn cydymffurfio â'r pum ffordd o weithio a amlinellir yn y Ddeddf a dau wedi eu hychwanegu gan y Bwrdd yn lleol. Bydd yr egwyddorion yma yn ein helpu i gydweithio'n well, osgoi ailadrodd camgymeriadau'r gorffennol ac yn mynd i'r afael â rhai o'r heriau yr ydym yn eu hwynebu i'r dyfodol.

Hyrwyddo'r iaith Gymraeg	Mae'r iaith Gymraeg yn flaenoriaeth parhaol i'r Bwrdd. Mae'n torri ar draws holl waith y Bwrdd a rydym yn hyrwyddo'r defnydd o'r iaith ym mhob maes o'n gweithgareddau ac yn gweithio gyda chymunedau i ddatblygu gwasanaethau a gweithgareddau trwy gyfrwng y Gymraeg.
Lleihau anghydraddoldeb	Byddwn yn parhau i dargedu adnoddau lleol a chenedlaethol o bwys i daclo anghydraddoldeb ac anfantais er mwyn cau'r bwlch sylweddol rhwng y cymunedau mwyaf breintiedig a'r cymunedau mwyaf difreintiedig.
Meddwl am y tymor hir	Byddwn yn parhau i gasglu data i gael gwell dealltwriaeth o sut mae cymunedau yn edrych ar hyn o bryd, a sut y byddant yn edrych yn y dyfodol o ganlyniad i ffactorau fel newid demograffeg. Byddwn hefyd yn edrych i weld pa newidiadau cenedlaethol a rhyngwladol sydd ar y gorwel a cheisio dadansoddi'r effaith ar ein cymunedau ni. Drwy hyn gallwn gydweithio fel partneriaid a thrigolion i gynllunio'r gwasanaethau fydd eu hangen ar gyfer y dyfodol.
Atal problemau	Byddwn yn defnyddio data tueddiadau i adnabod y problemau fydd yn wynebu ein cymunedau yn y dyfodol ac yn datblygu a gweithredu cynlluniau i'w hatal. Byddwn yn cydweithio gyda chymunedau i'w galluogi i wneud mwy i atal problemau rhag datblygu a chefnogi rhaglenni all wneud gwahaniaeth go iawn yn y tymor hir.
Cydweithio yn well	Byddwn yn ceisio cael gwared â'r rhwystrau sy'n atal cydweithio effeithiol. Byddwn hefyd yn rhannu gwybodaeth ac arfer dda rhwng aelodau'r Bwrdd a'n trigolion am yr hyn sy'n cael ei wneud i wireddu amcanion a blaenoriaethau. Byddwn yn ystyried aelodaeth y Bwrdd yn rheolaidd ac yn sicrhau bod y partneriaid cywir yn cael eu cynnwys er mwyn cyflawni ein hamcanion.
Integreiddio	Byddwn yn gweithredu mewn ffordd fydd yn cyfrannu at fwy nag un amcan ble bo'n briodol ac yn unol ag amcanion llesiant cenedlaethol Llywodraeth Cymru. Byddwn yn ceisio integreiddio gwasanaethau os bydd tystiolaeth yn dangos y byddai hyn yn sicrhau'r canlyniadau gorau i'n cymunedau. Byddwn yn ystyried strategaethau a chynlluniau lleol a rhanbarthol eraill sy'n gweithio tuag at yr un amcanion neu amcanion tebyg ac yn cydweithio er mwyn eu cyflawni.
Cynnwys ein cymunedau	Mae gan ein trigolion a'n cymunedau rôl bwysig i'w chwarae wrth gynllunio gwasanaethau ar gyfer y dyfodol a byddwn yn sicrhau bod eu safbwyntiau a'u profiadau'n ganolog i'r broses o gynllunio gwaith y Bwrdd. Byddwn yn mabwysiadu'r Safonau Cyfranogi Cenedlaethol ar gyfer pob oedran ac yn sicrhau bod y Bwrdd yn gweithio o fewn y safonau hynny. Byddwn yn sicrhau bod pobl yn gallu cyfathrebu â'r Bwrdd yn eu hiaith a'u cyfrwng o'u dewis.

