

Awdurdod Cynllunio Lleol (ACLI) Cyngor Gwynedd

ADRODDIAD PERFFORMIAD BLYNYDDOL (APB) CYNLLUNIO 2018

RHAGAIR

Mae'n bleser gennyf gyflwyno Adroddiad Perfformiad Blynyddol ar gyfer Gwasanaeth Cynllunio Cyngor Gwynedd. Mae cynllunio da wrth galon yr hyn yr ydym yn ei wneud fel Cyngor, gan greu lleoliadau da a diogel i'n preswylwyr fyw, gweithio a mwynhau eu hamser hamdden ynddynt. Gall y Gwasanaeth Cynllunio gynorthwyo i gyflawni'r amcanion hyn drwy ysgogi twf yn yr economi a diogelu ein cynefinoedd naturiol, ein cymunedau, a'n diwylliant. Yn dilyn cyflwyno'r Ddeddf Gynllunio gyntaf ar gyfer Cymru yn 2015, a'r amryfal ymgynghoriadau dilynol fel rhan o'i gweithrediad, mae'r Cyngor hwn wedi croesawu'r symudiad tuag at gynllunio cadarnhaol er mwyn helpu i gyfrannu at anghenion cymdeithasol, economaidd ac amgylcheddol preswylwyr Gwynedd.

Y Cyngorydd Dafydd Meurig, Dirprwy Arweinydd ac Aelod Cabinet Amgylchedd

CYD-DESTUN

Trosolwg

1. Mae ardal Awdurdod Cynllunio Lleol Gwynedd yn ardal wledig fawr sydd wedi'i lleoli yng nghornel gogledd-orllewin Cymru. Mae oddeutu 1,699 cilometr sgwâr o ran ei maint daearyddol. Mae'r ardal yn rhannu ffin arfordirol ar draws Y Fenai gyda Chyngor Sir Ynys Môn. Ceir perthynas drawsffiniol gref gydag Ynys Môn o ran swyddogaeth, economi ac isadeiledd yn ogystal â pholisi (gweler isod). Mae Cyngor Gwynedd yn rhannu ffin ddaearol gyda Chyngor Bwrdeistref Sirol Conwy, Awdurdod Parc Cenedlaethol Eryri, Cyngor Sir Ddinbych, Cyngor Sir Powys a Chyngor Sir Ceredigion. Amcangyfrifir bod 100,516 o bobl yn byw yn ardal Awdurdod Cynllunio Lleol Gwynedd yn 2011. Cofnodwyd amcangyfrif o 42,478 o aelwydydd yn yr ardal. Mae 65% o drigolion Gwynedd (y Sir) yn siarad Cymraeg a dyma yw iaith weinyddol fewnol y Cyngor hefyd. Mae'r Cyngor yn darparu ei holl wasanaethau yn ddwyieithog. Gellir canfod ystadegau allweddol am boblogaeth ac aelwydydd Gwynedd yn: <https://www.gwynedd.gov.uk/en/Council/Key-statistics-and-data/The-Census/2011-Census-Key-Statistics.aspx>
2. Mae ardal Awdurdod Cynllunio Lleol Gwynedd, sy'n ffinio â Pharc Cenedlaethol Eryri, yn cynnwys asedau tirwedd a bioamrywiaeth o werth uchel sydd wedi'u cydnabod a'u dynodi'n lleol, yn genedlaethol ac yn rhyngwladol. Er enghraifft, dynodwyd rhan fawr o Ben Llŷn yn Ardal o Harddwch Naturiol Eithriadol ym 1956, yn un o bump yng Nghymru. Gellir olrhain dylanwad dynol ar y dirwedd yn ôl i'r cyfnod cyn-hanes a gellir gweld hyn mewn nifer fawr o nodweddion amlwg sydd wedi'u dynodi oherwydd eu gwerth arbennig, e.e. Safle Treftadaeth y Byd, Adeiladau Rhestredig, Henebion Cofrestredig, Parciau Hanesyddol ac Ardaloedd Cadwraeth. Mae Cyngor Gwynedd, ar ran nifer o bartneriaid, gan gynnwys Llywodraeth Cymru, Amgueddfa Lechi Cymru a'r Ymddiriedolaeth Genedlaethol, yn arwain

bid i ennill statws Safle Treftadaeth y Byd i'r enghreifftiau nodedig o ardaloedd llechi sydd wedi'u lleoli yn y Sir. O ganlyniad i'r holl adnoddau cydnabyddedig hyn, mae'r ardal yn denu nifer fawr o dwristiaid / ymwelwyr sy'n cyrraedd ar hyd y priffyrdd, y rheilffyrdd, porthladd Caergybi yn Ynys Môn ac amrywiol farinas. Yn 2016, daeth oddeutu 7.1 miliwn o ymwelwyr i Wynedd gan greu £1.01 biliwn o refeniw.

3. Amaethyddiaeth yw'r prif ddefnydd tir, gyda phentrefi a threfi bychan yn y mewndir a'r rhan fwyaf o'r trefi mwy ar hyd yr arfordir. Yn gyffredinol, lleolir y cyflogwyr mwyaf a'r amrediad mwyaf o wasanaethau, cludiant a thelegyfathrebu yn y trefi mwy yma. Mae Bangor, a gydnabyddir fel canolfan is-ranbarthol, yn gartref i Brifysgol Bangor ac Ysbyty Gwynedd, sy'n gydrannau pwysig o broffil mudo rhyngwladol Gwynedd. Fodd bynnag, yn aml iawn ceir cyferbyniadau llwyr yn y cymunedau mwy trefol wrth i ardaloedd hynod ddifreintiedig fod yn agos at yr ardaloedd mwyaf llewyrchus.
4. Y tu hwnt i'r ardal arfordirol ddatblygedig, mae'r ardal yn wledig gan fwyaf gyda sawl ardal anghysbell, yn enwedig ym Meirionnydd a Llŷn. Mae'r materion sydd angen eu cyfarch yn yr ardaloedd hyn yn wahanol iawn, gyda'r amgylchedd naturiol trawiadol ac arbennig yn cuddio'r amddifadedd a'r cyflogau isel ac effaith negyddol eu lleoliadau ymylol. Yn 2017, roedd canolrif incwm aelwydydd yng Ngwynedd (£25,790) 3.0% o dan y ffigwr ar gyfer Cymru (£26,580) a 16.6% yn is na'r ffigwr ar gyfer Prydain (£30,921). Yn 2017, canolrif pris ar gyfer tŷ a werthwyd yng Ngwynedd oedd £149,000 sy'n gynydd o 12.9% o'i gymharu â 2011.
5. Mae dadansoddiad o duedd fwyaf diweddar Llywodraeth Cymru, sy'n seiliedig ar ragamcanion y boblogaeth a chartrefi (sail 2014), yn awgrymu y gall poblogaeth Gwynedd (y Sir), gynyddu o 4,818 (4%) dros weddill cyfnod y Cynllun Datblygu Lleol ar y Cyd (2011 - 2026), gyda 6% (3,480) o gynydd mewn aelwydydd dros yr un cyfnod.
6. Mae ei lleoliad ymylol yn golygu bod yr ardal yn dal i ddioddef effaith y dirwasgiad byd-eang gyda galw isel o ganlyniad am bob math o eiddo a thir. Mae nifer o aelwydydd o oed gweithio yn symud allan o'r ardal i chwilio am waith. Fodd bynnag, mae achos cryf iawn dros fod yn obeithiol yn sgil y cyfleoedd gwaith cynyddol sylweddol a ddisgwylir o ganlyniad i adeiladu Wylfa Newydd, a phrosiectau isadeiledd mawr eraill sy'n cael eu hybu yn Ynys Môn a Pharth Menter Eryri. Mae ceisiadau am Orchmynion Caniatáu Datblygiad wedi'u cyflwyno gan Horizon (Wylfa Newydd) a'r Grid Cenedlaethol (Prosiect Cysylltiad Gogledd Cymru). Amcangyfrifir y caiff £2.5 biliwn ei ychwanegu i economi Ynys Môn a gogledd Cymru dros y 15 mlynedd nesaf.
7. Fe wnaeth Bwrdd Gwasanaethau Lleol ar y Cyd Ynys Môn a Gwynedd ymgymryd ag Asesiad Llesiant ar gyfer Gwynedd (a Môn) yn ystod 2017, i hysbysu Cynllun Llesiant y Sir. Cyhoeddwyd y Cynllun Llesiant yn ystod 2018, ac fe dynnodd sylw at naw amcan. <https://www.llesiantgwyneddmon.org/Uploads/Pages/Documents/3-5-3-94-1-Gwynedd-and-Anglesey-Well-being-plan.pdf> Gweledigaeth Cyngor Gwynedd, fel sydd wedi'i nodi yn ei Gynllun Strategol cyfredol (2018-2023), yw sicrhau ei fod yn parhau i ddiwallu anghenion pobl Gwynedd, er gwaethaf y ffaith bod adnoddau'r Cyngor yn prinhaus. Bydd y pwyslais ar wella gallu'r Cyngor i sicrhau'r gorau i bobl Gwynedd, a bydd modd iddo wneud hynny drwy drawsffurfio gwasanaethau i fod yn wasanaethau y gall y Cyngor eu cynnal at y dyfodol. Caiff

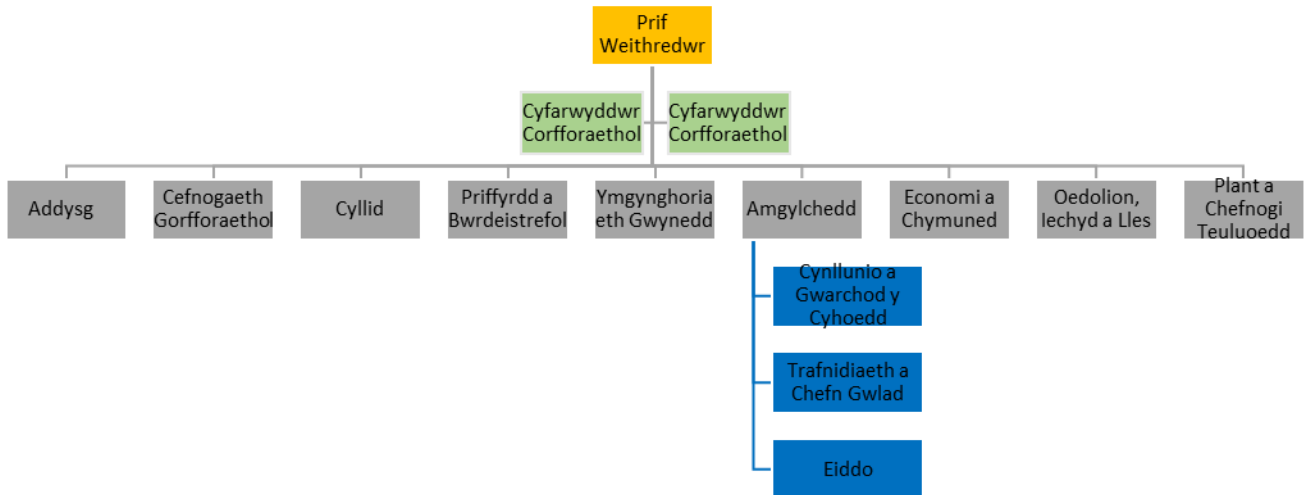
y strategaeth ei chefnogi gan Gynllun Gwella a Chynlluniau Adrannol, sy'n nodi isod sut yr eir ati i gyflawni'r amcanion. Gellir gweld y ddwy ddogfen ar wefan y Cyngor. <https://www.gwynedd.llyw.cymru/en/Council/Strategies-and-policies/Corporate-plans-and-strategies/Gwynedd-Council-Plan-2018-23.aspx>

8. Cynllun Datblygu Lleol ar y Cyd Gwynedd ac Ynys Môn (CDLI ar y Cyd) (2011 - 2026), a fabwysiadwyd ym mis Gorffennaf 2017 yw 'cynllun datblygu' cyfredol Gwynedd (ac eithrio'r ardal o dan Barc Cenedlaethol Eryri). Disodlodd CDU Gwynedd. Mae'r CDLI ar y Cyd yn sail i benderfyniadau ar geisiadau cynllunio. Paratoir cyfres ddiwygiedig o Ganllawiau Cynllunio Atodol yn ystod 2017 - 2019. Mae gwaith yn mynd rhagddo ar gyfres o Ganllawiau Cynllunio Atodol sy'n cael eu hystyried yn 'flaenoriaeth', sydd i'w mabwysiadu erbyn diwedd Chwarter 4 2017 - 2019, ar ôl iddynt fod yn destun ymgynghoriad cyhoeddus yn ystod y flwyddyn ariannol nesaf (2018-2019). Yn y cyfamser, mae'r Cyngor wedi cytuno y bydd adrannau perthnasol y Canllawiau Cynllunio Atodol presennol, a fabwysiadwyd i gefnogi'r CDU blaenorol, yn parhau i gael eu defnyddio, lle bo hynny'n briodol, fel ystyriaethau cynllunio perthnasol.
9. Bydd gan y CDLI ar y Cyd rôl hanfodol o ran cefnogi a darparu'r blaenoriaethau sydd â gofynion gofodol yn y Cynllun Llesiant a Chynllun Strategol y Cyngor. Strategaeth y CDLI ar y Cyd yw cryfhau cymunedau, gan adeiladu ar nifer o elfennau a themâu trawsbynciol megis: - cymunedau cynaliadwy, twf economaidd ac adfywio, tai o ansawdd, yr amgylchedd naturiol ac adeiledig, yr iaith Gymraeg a diwylliant Cymreig, newid hinsawdd a datblygu cynaliadwy, creu lleoliadau o ansawdd www.gwynedd.gov.uk/ldp

Y GWASANAETH CYNLLUNIO

Strwythur Sefydliadol

10. Lleolir pob un o swyddogaethau cynllunio'r Cyngor o fewn y Gwasanaeth Cynllunio a Gwarchod y Cyhoedd, sydd o fewn yr Adran Amgylchedd (yr Adran Rheoleiddio yn flaenorol). Mae Pennaeth yr Adran Amgylchedd yn adrodd yn uniongyrchol i'r Prif Weithredwr. Gwelir strwythur corfforaethol y Cyngor isod:

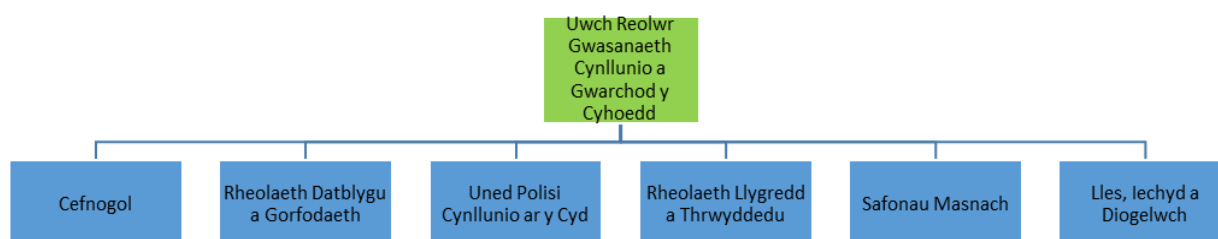


11. Ffurfiwyd y Gwasanaeth Cynllunio a Gwarchod y Cyhoedd (Cynllunio, Amgylchedd a Gwarchod y Cyhoedd yn flaenorol) yn sgil ailstrwythuro'r Gwasanaethau o fewn yr Adran er mwyn sicrhau gwell cydbwysedd i'r swyddogaethau ar draws y Gwasanaethau. Mae tair Uned benodol sy'n ymwneud â chynllunio, gan gynnwys yr Uned Rheolaeth Datblygu a Gorfodaeth (sy'n cynnwys Swyddog sy'n gweithio'n bennaf o fewn Rheolaeth Datblygu, tri o fewn Gorfodaeth, un o fewn Cadwraeth ac un o fewn Mwynau a Gwastraff). Ceir hefyd Uned Gefnogol ar gyfer y Gwasanaeth sy'n darparu cefnogaeth i Rheolaeth Datblygu, Gorfodaeth a Gwarchod y Cyhoedd yn bennaf - sydd, yn nhermau cefnogaeth cynllunio, yn cynnwys Rheolwr Uned (sydd hefyd yn cefnogi gwarchod y cyhoedd) a phum aelod o staff cefnogol (yn cynnwys y Rheolwr Cefnogol). Mae Uned Polisi Cynllunio ar y Cyd Gwynedd a Môn (a oedd yn cynnwys 12 aelod o staff cynllunio) wedi'i thorri i wyth ers diwedd 2017-18 yn sgil toriadau i gyllidebau.

12. Sefydlwyd Uned Polisi Cynllunio ar y Cyd Gwynedd a Môn yn wreiddiol drwy Gytundeb Rhannu Gwasanaeth yn 2011. Yn sgil adolygiad lefel uchel o'r UPC ar y Cyd yn ystod 2016, ym mis Mawrth 2017, cytunodd Cyngor Gwynedd a Chyngor Sir Ynys Môn y dylai'r UPC ar y Cyd barhau am bum mlynedd bellach. Ariennir yr UPC ar y Cyd 50/50 gan Gynghorau Gwynedd ac Ynys Môn. Cadwyd y Pwyllgor Polisi Cynllunio ar y Cyd, gyda saith Aelod o bob Awdurdod yn gweithredu arno. Bydd ei swyddogaethau'n cynnwys cynghori pob Cyngor ar yr Adroddiad Monitro Blynnyddol (gofynnol o fis Hydref 2019 ymlaen), gwneud penderfyniadau trawsffiniol ar faterion yn ymwneud â Chanllawiau Cynllunio Atodol

perthnasol, ac adolygu'r Cynllun maes o law. Mae'r UPC ar y Cyd yn darparu gwasanaeth polisi cynllunio cyflawn i'r ddau Awdurdod a chaiff ei gweinyddu gan Gyngor Gwynedd.

13. Yn ogystal, mae gan Gyngor Gwynedd Gytundeb Rhannu Gwasanaeth gydag Awdurdodau eraill yn rhanbarth gogledd Cymru, ar gyfer darparu Gwasanaeth Cynllunio Mwynau a Gwastraff ar y cyd. Sefydlwyd Gwasanaeth Cynllunio Mwynau a Gwastraff Gogledd Cymru ym mis Ebrill 2011, gyda Chyngor Sir y Fflint yn arwain. Secondiad Uwch Swyddog Cynllunio (Mwynau a Gwastraff) yw cyfraniad Gwynedd i Wasanaeth Gogledd Cymru.
14. Ers mis Medi 2014, mae Swyddogaeth Pridiannau Tir y Cyngor wedi ei throsglwyddo i'r Gwasanaeth Cynllunio a Gwarchod y Cyhoedd, ac fe'i lleolir o fewn yr Uned Gefnogol. Gweler strwythur y Gwasanaeth isod:



Ymateb i gyfyngiadau / heriau ariannol

Y Cyd-destun

15. Yn 2010-11, roedd y Gwasanaeth Cynllunio, oedd bryd hynny'n cynnwys Rheolaeth Datblygu, Gorfodaeth, a'r Uned Gefnogol, yn destun arolwg llawn er mwyn cyfrannu at raglen arbedion effeithlonrwydd yr Adran. Ochr yn ochr â'r gwaith hwn cafwyd arolwg o Strwythurau'r Pwyllgor Cynllunio. Ar y pryd, gweinyddwyd y Gwasanaeth Cynllunio o dair swyddfa ardal (Arfon, Dwyfor a Meirionnydd), gyda thri Phwyllgor Cynllunio Ardal yn cael eu cynnal bob mis (gyda phob un o 75 Aelod Gwynedd) i wneud penderfyniadau am geisiadau cynllunio.
16. Roedd arolwg y Gwasanaeth Cynllunio yn cynnwys arolwg llawn o'r prosesau gwaith ac ail-strwythuro'r Gwasanaeth. Gweledigaeth y Gwasanaeth Cynllunio oedd:

“Gwneud y defnydd mwyaf effeithiol ac effeithlon o adnoddau er mwyn sefydlu Gwasanaeth Cynllunio cryf fydd yn hybu gwelliannau ac yn cynnig ansawdd da sy'n canolbwyntio ar y cwsmer”.

17. Arweiniodd arolwg y Gwasanaeth Cynllunio at drawsffurfio'r Gwasanaeth, gyda'r gwasanaeth newydd yn dod yn weithredol ym mis Ebrill 2011. Yn sgil trawsffurfio'r gwasanaeth, symudwyd i ffwrdd o weinyddu'r gwasanaeth o dair ardal, i ddarparu gweinyddiaeth / cefnogaeth ganolog i'r Gwasanaeth o Bwllheli. Serch hynny, byddai darpariaeth gwasanaeth sir gyfan yn parhau gyda system o weithio o sawl gweithfan ar gael i Swyddogion Achos yng Nghaernarfon, Bangor a Dolgellau (yn ogystal â'u swyddfeydd ym Mhwllheli). Roedd y trawsffurfiad hefyd yn ail-ddylunio prosesau gwaith gan ddefnyddio egwyddorion darbodus, gwell opsiynau hunan wasanaeth i gwsmeriaid a mwy o gyfathrebu electronig. Hefyd, sefydlwyd gweithdrefnau ar gyfer darparu cyngor ffurfiol cyn cyflwyno cais (cyn i hyn ddod yn statudol) a chynnig pwynt cyswllt cychwynol i gwsmeriaid drwy Ganolfan Gyswllt y Cyngor ("Galw Gwynedd").
18. Yn sgil trawsffurfio'r Gwasanaeth, cyflawnwyd arbedion effeithlonrwydd o oddeutu £300,000 ac mae'r newidiadau a roddwyd ar waith ym mis Ebrill 2011 yn ffurfio sail i'r Gwasanaeth Cynllunio presennol o ran Rheolaeth Datblygu, Gorfodaeth a'r Uned Gefnogol.
19. Ar yr un pryd ag adolygu a thrawsffurfio'r Gwasanaeth, cytunodd y Cyngor Llawn i ailstrwythuro'r tri Phwyllgor Cynllunio Ardal a chreu un Pwyllgor Cynllunio ar gyfer y sir i'w gynnal bob tair wythnos, gyda 15 Aelod, sy'n weithredol hyd heddiw.
20. Ym mis Ebrill 2012, unwyd y Gwasanaeth Cynllunio a'r Gwasanaeth Amgylchedd i ffurfio'r Gwasanaeth Cynllunio ac Amgylchedd sydd wedi arwain at fwy o arbedion effeithlonrwydd ar lefel Uwch Reolwyr. Fel y nodwyd eisoes, unodd y Gwasanaeth Gwarchod y Cyhoedd hefyd yn gynnar yn 2015/16, ac fe ailstrwythurwyd yr Adran ymhellach er mwyn ffurfio'r Gwasanaeth Cynllunio a Gwarchod y Cyhoedd presennol.
21. Ym mis Mawrth 2016, cytunodd y Cyngor Llawn ar doriadau pellach a oedd yn ychwanegol i'r arbedion effeithlonrwydd y cytunwyd arnynt yn 2015, ar gyfer y cyfnod tair blynedd rhwng 2015-18. Mae Rhaglen Arbedion Effeithlonrwydd y Cyngor ar gyfer yr Adran Rheoleiddio sy'n deillio o gyllideb o £10,288,000 a gaiff ei rheoli, bellach yn cynnwys y targedau a ganlyn:

Blwyddyn Darged	
2015/16	£560,390
2016/17	£589,480
2017/18	£942,743
2018/19	£16,670
Cyfanswm	£2,109,283

22. Ar hyn o bryd, mae'r Adran ar y trywydd iawn i gyflawni arbedion effeithlonrwydd o £2,109,2832 yn ystod 2015-18 sy'n cynnwys arbedion o £794,093 o'r Gwasanaethau Cynllunio, Amgylchedd a Gwarchod y Cyhoedd, fel yr oedd ar y pryd (trefniant Gwasanaeth Dros Dro), ac mae £159,513 o hyn yn ymwneud yn benodol â'r swyddogaethau cynllunio.

Ar gyfer Cynllunio, bydd yr arbedion hyn yn cynnwys rhesymoli'r Unedau Rheolaeth Datblygu, Gorfodaeth a Chefnogol gan ddileu tair swydd. Yn sgil hyn, gwelwyd yr Unedau Rheolaeth Datblygu a Gorfodaeth yn uno yn 2017-18. Cafodd pedair swydd eu dileu o'r Uned Polisi Cynllunio ar y Cyd ar ddiwedd 2017/18, fydd yn gostwng o 12 i wyth aelod staff a bydd yr arbediad yn cael ei rannu'n gyfartal gydag Ynys Môn.

Cyllideb Weithredol

23. Mae'r incwm y mae Cynllunio'n ei gynhyrchu drwy godi ffioedd cynllunio wedi cynyddu flwyddyn ar ôl blwyddyn dros y tair blynedd diwethaf ac mae'r gwir incwm a dderbyniwyd yn uwch na'r incwm a nodwyd yn y gyllideb. O ganlyniad, yn y blynyddoedd diwethaf, nid yw'r Gwasanaeth wedi gorfod ymdrin â sefyllfa lle mae'r gwir incwm a dderbynnir yn is na'r incwm a nodwyd yn y gyllideb; ac nid yw ychwaith wedi gorfod wynebu'r anawsterau posib yn sgil hynny o geisio mantoli'r gyllideb gyffredinol.
24. Nid yw'r Gwasanaeth Cynllunio'n cadw'r incwm o'r ffioedd cynllunio a chaiff y targed incwm y cyllidir ar ei gyfer ei osod wrth ystyried y gwir incwm a gynhyrchwyd yn y blynyddoedd blaenorol. Mae'r wybodaeth sy'n ymwneud â ffioedd cynllunio wedi cael ei chynnwys yn y tabl a ganlyn:

Ffioedd Cynllunio	2017/18	2016/17	2015/16	2014/15	2013/14
Incwm yn y Gyllideb	556,680	551,010.00	471,680.00	419,770.00	375,520.00
Gwir Incwm	458,459	552,735.10	576,770.50	514,325.28	516,724.16
Gwahaniaeth	98,221	-1,725.10	-105,090.50	-94,555.28	-141,204.16

25. Mae'r gyllideb net at gyfer Cynllunio sy'n cynnwys Rheolaeth Datblygu, Gorfodaeth, Mwynau a Gwastraff, Cefnogol (Cynllunio) a'r Uned Polisi Cynllunio ar y Cyd fel a ganlyn:

Cyllideb Net Cynllunio	2017/18	2016/17	2015/16	2014/15	2013/14
Cyfanswm	747,510	753,580	770,070	858,060	1,077,320

26. Mae swyddogaeth Pridiannau Tir y Cyngor, sydd wedi'i lleoli o fewn Uned Gefnogol y Gwasanaeth Cynllunio ers mis Medi 2014, wedi cynhyrchu'r incwm a ganlyn:

Pridiannau Tir	2017/18	2016/17	2015/16	2014/15	2013/14
Incwm yn y Gyllideb	215,710.00	193,340.00	178,860.00	173,940.00	159,940.00

Gwir Incwm	229,427.17	212,926.70	228,178	191,544.49	192,641.60
Gwahaniaeth	-13,717.17	-19,586.70	-49,318.00	-17,604.49	-32,701.60

Materion Staffio

27. Mae gan y Cyngor Raglen Hyfforddiant Corfforaethol a gweithdrefnau corfforaethol ar gyfer gwerthuso staff. Mae'r gweithdrefnau gwerthuso staff yn helpu i adnabod anghenion hyfforddi'r staff sy'n cynnwys yr hyfforddiant a ddarperir o fewn y Rhaglen Hyfforddi Corfforaethol (sy'n cynnwys cyrsiau rheoli megis ILM) a hyfforddiant sy'n fwy penodol ar gyfer Cynllunio.
28. Yn ogystal â'r uchod, mae gan yr Adran Rheoleiddio gyllideb ar gyfer hyfforddiant ac mae buddsoddiad sylweddol wedi bod i ddatblygu staff cynllunio dros y blynyddoedd trwy dalu am hyfforddiant cynllunio arbenigol. Golyga hyn bod gan bob swyddog rheolaeth datblygu a swyddog polisi cynllunio gymwysterau wedi'u hachredu gan yr RTPI. Yn ogystal â'r uchod, mae'r Adran wedi talu am hyfforddiant arbenigol yn y maes Cadwraeth sydd wedi sicrhau cynllunio dilynol effeithiol, a bellach mae Swyddog Rheolaeth Datblygu wedi symud i swydd Uwch Swyddog Cadwraeth y Cyngor. Dros y blynyddoedd mae'r Adran wedi adnabod meysydd yn y Gwasanaeth lle mae angen sicrhau dilyniant ac mae wedi bod yn llwyddiannus wrth gyflawni hyn o fewn y Gwasanaeth, gyda nifer o staff dros y blynyddoedd yn elwa o gyfleoedd i ddatblygu eu gyrfa. Ar hyn o bryd, mae un swyddog cefnogi yn gweithio tuag at gymhwyster cynllunio achrededig RTPI sy'n cael ei ariannu gan y gweithle.
29. Mae prosesau cynllunio busnes yr Adran a'r Gwasanaeth yn adnabod y meysydd risg hynny lle mae arbenigedd a gwytnwch yn brin a thrwyddynt ceisir rhoi mesurau ar waith i reoli / lleddfu risgiau o'r fath er mwyn sicrhau y caiff y gwasanaeth ei ddarparu.
30. Pan drawsffurfiwyd y Gwasanaeth Cynllunio ym mis Ebrill 2011 adolygwyd pob swydd ddisgrifiad; fe addaswyd rhai a chrëwyd rhai newydd. Cynhaliwyd y broses hon gan ystyried datblygiad parhaus staff, gwytnwch, a defnydd hyblyg o adnoddau staffio, i ymdrin â'r newidiadau posib yn y galw am Wasanaeth ac ym mlaenoriaethau'r Gwasanaeth. I'r perwyl hwn, mae modd symud pob swydd o fewn Rheolaeth Datblygu sydd ar yr un lefel (e.e. Swyddog Rheolaeth Datblygu a Swyddog Gorfodaeth Cynllunio) er mwyn medru targedu'r adnodd staffio yn unol ag anghenion y Gwasanaeth a'i gwsmeriaid pan fo hynny'n bosib.
31. Yn y blynyddoedd diwethaf, mae mwynau a chynllunio gwastraff wedi bod yn faes cynllunio lle ceir arbenigedd cyfyngedig iawn, nid yn unig yng Ngwynedd, ond yng ngogledd Cymru hefyd. Mae'r cytundeb yng ngogledd Cymru i sefydlu Gwasanaeth Mwynau a Gwastraff Gogledd Cymru, gyda Gwynedd yn secondio Swyddog i'r Gwasanaeth, wedi arwain at wasanaeth mwy gwydn i Wynedd ac i ranbarth gogledd Cymru. Wrth i'r Awdurdodau Partner wynebu amseroedd heriol yn ariannol, mae'r trefniant presennol yn gontract blynyddol parhaus sydd hefyd yn cael ei adolygu'n flynyddol.

32. Mae sefydlu Uned Polisi Cynllunio ar y Cyd Gwynedd a Môn hefyd wedi darparu cyfleoedd datblygu gyrfa i'r ddau Awdurdod ac wedi helpu i rannu ac uno arbenigedd o fewn yr Uned sydd wedi arwain at fwy o wytnwch i'r ddau Awdurdod.
33. Nid oes swyddi gwag o fewn y Gwasanaeth Cynllunio ar hyn o bryd. Ar hyn o bryd ar gyfer 2015-19, nid oes unrhyw doriadau pellach yn yr arfaeth ar gyfer Rheolaeth Datblygu, Gorfodaeth na'r Uned Gefnogol. Fodd bynnag, er mwyn i Reolaeth Datblygu a Gorfodaeth weithredu'n effeithlon ac yn effeithiol, mae'n ddibynnol ar gyngor arbenigol yr Uned Polisi Cynllunio ar y Cyd, yr Uned Bioamrywiaeth, y Gwasanaeth Trafnidiaeth a'r Gwasanaeth Gwarchod y Cyhoedd. Mae toriadau wedi'u gweithredu a thoriadau pellach yn yr arfaeth cyn diwedd y cyfnod 2015-18 i'r holl wasanaethau hyn, ac maent yn debygol o gael effaith andwyol ar wytnwch ac ansawdd y penderfyniadau a wneir ar geisiadau cynllunio ac achosion gorfodaeth yn ogystal â'r amser a dreulir yn gwneud y penderfyniadau hynny.

EIN STORI LEOL

Ceisiadau cynllunio

34. Mae llwyth gwaith y Gwasanaeth Cynllunio o ran y ceisiadau cynllunio sydd wedi'u cofrestru wedi cynyddu'n raddol yn ystod y blynyddoedd diwethaf, gan amrywio o 1304 yn 2015-16, a gostyngiad bychan i 1208 yn 2016-17 ac i 1101 yn 2017-18. Er yr amrywiad bychan, mae llwyth gwaith y Swyddogion Rheoli Datblygu wedi parhau'n sefydlog ar hyd y cyfnod.
35. Mae rhai ceisiadau mawr wedi cael eu cyflwyno yng Ngwynedd yn ystod y cyfnod rhwng 2012 a 2018. Yn fwy diweddar, mae'r rhain wedi cynnwys:
- Ailddatblygu Campws Prifysgol Bangor. Mae trafodaethau cyn cyflwyno cais yn parhau ynglŷn â phrosiectau yn y dyfodol, ynghyd â dull tîm datblygu, ar gyfer y Rhanbarth Gwyddoniaeth a Thechnoleg arfaethedig, gyda datblygiad i alluogi eisoes wedi'i weithredu.
 - Mae nifer o gynlluniau tai wedi'u cymeradwyo, ac mae canran fawr o'r rhain wedi bod yn gynigion a gafodd eu dwyn ymlaen gan Landlordiaid Cymdeithasol Cofrestredig ac mae hyn wedi gwneud cyfraniad cadarnhaol at argaeledd tai fforddiadwy yn y Sir ac at y ddarpariaeth o dai gofal ychwanegol.
 - Mae nifer o gynlluniau ar raddfa fawr wedi'u cymeradwyo, megis ysgolion newydd, uned ddofednod newydd, is-orsaf drydan a nifer o estyniadau neu waith adnewyddu ar raddfa fawr i ddefnyddiau busnes presennol.
36. Bu cefnogaeth barhaus hefyd i'r amrywiol geisiadau yn ymwneud â gweithgareddau awyr agored gan gynnwys rhai ar gyfer estyniadau yn Zip World yn Chwarel y Penrhyn, Bethesda a Chwarel Llechwedd, Blaenau Ffestiniog, sydd hefyd wedi gweld Bounce Below yn cael ei ddatblygu ynghyd â chais ar gyfer llety amryfal i ymwelwyr. Mae'r rhain wedi bod yn llwyddiannus iawn ac wedi cyfrannu'n gadarnhaol at yr economi leol, yn enwedig datblygiad busnesau annibynnol bychan cysylltiedig megis unedau gwyliau, byncysau, gweithgareddau

awyr agored, unedau manwerthu/bwyd ar raddfa fach, gan gynorthwyo i sefydlu Gwynedd a gogledd orllewin Cymru fel prif gyrchfannau gweithgareddau awyr agored.

37. Rhoddwyd cefnogaeth barhaus hefyd i sawl cynllun twristiaeth/economaid yn y sir oedd yn galluogi i bobl sefydlu neu ehangu mentrau bychain eraill, ond mentrau sydd yr un mor bwysig efallai. Mae'r rhain yn cynnwys gwestai a ffurfiau eraill o lety ymwelwyr, becws lleol, sawl bragdy a distyllfeydd bychan, mentrau gwledig arbenigol, ailddatblygu safleoedd manwerthu, ymestyn atyniadau presennol, arallgyfeirio ar ffermydd - gyda'r cyfan yn cyfrannu'n gadarnhaol tuag at yr economi leol.

Cyn gwneud cais

38. Ers trawsffurfio'r Gwasanaeth Cynllunio yn 2011 mae pob math o ymholiadau cyn gwneud cais yn cael eu cofnodi yn y system swyddfa gefn. Mae nifer yr ymholiadau sydd wedi'u cofrestru ers 2011 wedi amrywio'n fawr yn ystod y blynyddoedd cyntaf, ond ers hynny mae'r niferoedd wedi bod yn gymharol sefydlog, gyda 2599 o ymholiadau wedi'u cofnodi yn 2016-17 o gymharu â 2292 yn 2014-15 a 2380 yn 2017-18. Mae'r niferoedd sy'n cael eu logio yn parhau'n uchel ac mae rhoi cyngor cyn cyflwyno cais yn dal i fod yn elfen fawr o waith y Tîm Rheoli Datblygu.

39. Ers mis Ebrill 2015 mae'r Cyngor wedi bod yn gweithredu cynllun codi ffi am gyngor cyn cyflwyno cais a daeth hyn yn orfodol ym mis Ebrill 2016. Ble bo'n briodol, defnyddir dull tîm datblygu fel rhan o'r broses darparu cyngor cyn cyflwyno cais. Mae prosiectau presennol ar raddfa fawr sy'n elwa o gyngor / fewnbwn cyn cyflwyno cais yn cynnwys cynlluniau megis Cyswllt Grid Cenedlaethol o Wylfa i Bentir; sydd bellach wedi'i gyflwyno fel DCO a'r prosiect Wylfa Newydd. Mae prosiectau eraill y Grid Cenedlaethol yn cynnwys y prosiect VIP ym Mhenrhyndeudraeth, prosiect Glaslyn a phrosiect Dinorwig. Mae'r prosiectau eraill ar raddfa fawr yn cynnwys cyflogwyr presennol yn ceisio ail-leoli, cynlluniau cyflogaeth/manwerthu a thwristiaeth newydd.

Gorfodaeth Cynllunio

40. Mae'r gwaith gorfodaeth cynllunio'n cynnwys gwaith adweithiol a gwaith rhagweithiol ac mae'r Strategaeth Orfodaeth (sy'n ychwanegol i'r Polisi Gorfodaeth), y cytunwyd arno gan y Cabinet yn 2014-15, yn amlinellu fframwaith ar gyfer cyflawni'r gwaith. Diben y Strategaeth Orfodaeth oedd ceisio cael cydbwysedd rhwng y gwaith adweithiol dyddiol a'r gwaith rhagweithiol a fyddai'n gallu ychwanegu gwerth. Fodd bynnag, mae llwyddiant hyn yn ddibynnol ar yr adnoddau staff sydd ar gael. Mae newidiadau wedi'u gweithredu'n ddiweddar i ganolbwyntio ar y cwynion a dderbyniwyd, a'u blaenoriaethu, er mwyn gwneud y defnydd gorau o'r adnoddau sydd ar gael.

41. Mae nifer yr achosion gorfodaeth cynllunio / y cwynion a dderbyniwyd (y gwaith adweithiol) yn y blynyddoedd diwethaf wedi aros yn eithaf sefydlog ar oddeutu 500 achos y flwyddyn, sef oddeutu 165 cais i bob un o'r tri swyddog achos mewn blwyddyn. Yn ystod 2016-17, gostyngodd y ffigwr hwn i 406 o achosion neu gwynion gorfodaeth cynllunio ac mae hyn wedi parhau'n sefydlog yn 2017-18 gyda 432 o achosion wedi'u derbyn. Yn ystod y cyfnod hwn, bu gofyn am ryw fath o gamau gorfodaeth mewn 224 o achosion a chyflwynwyd naw o

hysbysiadau gorfodaeth. Ymdriniodd y Tîm â rhai achosion hirfaith a chymhleth. Rhagwelir y bydd nifer yr achosion a dderbynnir yn gostwng o ganlyniad i'r newidiadau sydd wedi'u gweithredu er mwyn canolbwyntio a blaenoriaethu adnoddau.

42. Mae'r gwaith rhagweithiol sydd wedi'i amlinellu yn y Strategaeth Orfodaeth yn cynnwys monitro sampl o feysydd carafanau bob blwyddyn. Cynhaliwyd monitro rhagweithiol yn 2016-17 pan ymgwymerwyd ag archwiliadau o sampl o'r safleoedd hynny gyda defnydd gwyliau 12 mis ac ni chanfuwyd neb yn torri'r rheolau. Yn ystod 2017-18, roedd y monitro rhagweithiol yn canolbwyntio ar safleoedd teithiol a storio. Yn ogystal, mae'r Uned Gorfodaeth yn gyfrifol am weinyddu cofrestr y Gorchmynion Cadw Coed ac mae wrthi'n adolygu ac yn cysoni'r gofrestr (gyda mewnbwn yr Uned Bioamrywiaeth). Mae'r Uned Gorfodaeth hefyd yn monitro ceisiadau cynllunio sydd wedi bod yn destun cytundeb 106 gan flaenoriaethu ceisiadau sy'n cynnwys cyfraniadau ariannol a wneir yn gyfnewid am bethau megis gwelliannau i ardaloedd chwarae, addysg a phrifyrdd.

Polisi cynllunio

43. Ar hyn o bryd, Uned Polisi Cynllunio ar y Cyd Gwynedd a Môn yw'r unig enghraifft yng Nghymru o Awdurdodau'n cydweithio i lunio a mabwysiadu un Cynllun Datblygu Lleol ar y Cyd ar gyfer ardaloedd yr awdurdodau cynllunio lleol. Roedd rhesymau cynllunio a rhesymau arbed costau a wnaeth gyfrannu at gyfiawnhau'r achos busnes i sefydlu'r Uned Polisi Cynllunio ar y Cyd ar gyfer llunio Cynllun Datblygu Lleol ar y Cyd. Dangoswyd bod y broses o baratoi'r cynllun wedi arwain at osgoi costau. Mae costau wedi'u hosgoi yn sgil comisiynu un yn hytrach na dau asesiad neu arolwg (e.e. un Arfarniad Cynaliadwyedd, un Astudiaeth Tir Cyflogaeth), mae'r Uned / y Cynghorau wedi ymgymryd â mwy o'r gwaith yn fewnol ac wrth gynnal un ymchwiliad cyhoeddus (yn hytrach nag un i bob Awdurdod) dylid hefyd arbed costau. Ar ôl mabwysiadu'r Cynllun ym mis Gorffennaf 2017, un Astudiaeth Tir Cyflogaeth sydd ei angen ar gyfer ardal y cynllun, o gymharu â'r angen blaenorol i baratoi astudiaeth ar gyfer pob awdurdod cynllunio lleol. Mae dogfennau Canllawiau Cynllunio Atodol yn cael eu paratoi i gynghori ar faterion polisi penodol sy'n berthnasol i'r ddau awdurdod cynllunio lleol fel ei gilydd.

Prosiectau sydd ar y gweill a phwysau lleol

44. Mae prosiectau isadeiledd mawr ar y gweill yng ngogledd orllewin Cymru ar hyn o bryd, a bydd y rhain yn effeithio ar Gyngor Gwynedd ac yn fwy penodol ar y galw sylweddol am adnoddau o fewn y Gwasanaeth Cynllunio ynghyd â Gwasanaethau eraill yn y Cyngor. Mae'r prosiectau hyn yn cynnwys:
45. **Prosiect Cysylltu Gogledd Cymru'r Grid Cenedlaethol:** Mae hyn yn ymwneud â chynyddu capasiti'r rhwydwaith trydan rhwng Wylfa Newydd a Thrawsfynydd er mwyn trosglwyddo'r capasiti ychwanegol fydd yn cael ei gynhyrchu gan gynlluniau ynni mawr, megis Wylfa Newydd. Mae gan Gyngor Gwynedd a Chyngor Sir Ynys Môn Gytundeb Perfformiad Cynllunio ar y Cyd gyda'r Grid Cenedlaethol, sy'n darparu'r fframwaith ar gyfer ymgysylltu cyn cyflwyno ceisiadau sy'n ymwneud â'r cais am Orchymyn Caniatâd Datblygu (DCO). Mae'r Grid Cenedlaethol wedi ymgynghori ar opsiynau posib ar gyfer llwybr y cysylltiad drwy

Wynedd ac Ynys Môn, a chyflwynwyd DCO ym mis Medi 2018 ac fe'i derbyniwyd gan PINS. Mae'r Gwasanaeth Cynllunio'n arwain ar y prosiect hwn ar ran y Cyngor, a bydd y camau nesaf yn cynnwys bwrw ymlaen â'r Datganiad o Dir Cyffredin, yr Adroddiad Effaith Lleol, ynghyd â rhoi tystiolaeth yn ystod y gwrandawliadau archwilio.

46. **Wylfa Newydd (Ynys Môn):** Mae'r Cynllun Datblygu Lleol ar y Cyd wedi cael ei lunio ar y sail y bydd prosiect Wylfa Newydd yn digwydd tua diwedd cyfnod y Cynllun. Cynhaliwyd cyfres o dri ymgynghoriad cyn cyflwyno cais (PACs), a chynhaliwyd ymgynghoriad anffurfiol ar y DCO drafft ac fe ymatebodd y Cyngor iddo. Mae Deddf Cymru 2017 yn golygu y gellir cynnwys datblygiadau sy'n cefnogi darparu a gweithredu Wylfa Newydd, y cyfeirir atynt yn aml fel 'datblygiadau cysylltiedig', yn y cais DCO. Mae'r 'datblygiadau cysylltiedig' hyn yn cynnwys llety i weithwyr adeiladu, canolfan logisteg, parcio a theithio. Mae Deddf Cynllunio 2008 yn ei gwneud hi'n ofynnol i'r Ysgrifennydd Gwladol ystyried unrhyw Adroddiadau Effaith Lleol (y bydd gofyn i Gyngor Sir Ynys Môn, fel yr awdurdod lletya, eu darparu) ac unrhyw adroddiadau cyffelyb eraill a baratoir gan randdeiliaid megis Cyngor Gwynedd. Cyflwynwyd cais DCO ar 1 Mehefin 2018 ac fe'i derbyniwyd gan PINS. Mae'r Gwasanaeth Cynllunio'n arwain ar y prosiect hwn ar ran y Cyngor, a bydd y camau nesaf yn cynnwys paratoi'r Adroddiad Effaith Lleol, Datganiad o Dir Cyffredin ynghyd â rhoi mewnbwn yn ystod y gwrandawliadau archwilio a ddechreuodd ar 24 Hydref 2018.

47. Mae yna brosiectau hefyd sy'n fwy penodol i Wynedd yn unig:

48. **Grid Cenedlaethol – Darpariaeth Effaith Weledol:** Ym mis Medi 2015, cyhoeddodd y Grid Cenedlaethol fod y llinell drawsyrant ger Porthmadog yn un o'r pedwar cynllun fydd yn destun gwaith peirianyddol posib ar gyfer lliniaru effaith gwifrau uwchben. Mae'r rhan fwyaf o'r llinell drawsyrant o fewn ardal Awdurdod Cynllunio Lleol Gwynedd a'r gweddill yn ardal Awdurdod Parc Cenedlaethol Eryri. Mae'r trafodaethau cychwynnol rhwng y Gwasanaeth Cynllunio a'r Grid Cenedlaethol ynghylch sgopio'r gwaith arfaethedig hwn wedi dechrau ac mae'r prosiect yn mynd rhagddo'n dda gydag arolygon a gwaith penodol yn cael eu gwneud ar hyn o bryd.

49. **Grid Cenedlaethol - tanddaearu yng Ngylaslyn:** Mae'r Gwasanaeth Cynllunio yn rhoi mewnbwn i'r cynllun ar gyfer diweddarau a thanddaearu rhan o'r llwybr o Wern, sy'n cynnwys aber y Glaslyn. Mae'r gwaith hwn yn becyn ar wahân i'r cynlluniau eraill sydd gan Grid Cenedlaethol y cyfeirir atynt uchod. Mae gwaith ac arolygon penodol ar y gweill ar hyn o bryd.

50. **Grid Cenedlaethol - Gwifrau Dinorwig :** Mae'r Gwasanaeth Cynllunio yn camau cyntaf o roi mewnbwn i'r cynllun ar gyfer diweddarau llwybr y gwifrau presennol o Ddinorwig. Mae'r gwaith hwn yn becyn ar wahân i'r cynlluniau eraill sydd gan Grid Cenedlaethol y cyfeirir atynt uchod. Mae gwaith ac arolygon penodol ar y gweill ar hyn o bryd.

Prosiectau cydweithio

51. Yn y blynyddoedd diwethaf, mae Grŵp Swyddogion Cynllunio Gogledd Cymru sy'n cynnwys Prif Swyddogion Cynllunio (neu gyfwerth) y saith Awdurdod Cynllunio Lleol yng Ngogledd

Cymru wedi rhoi nifer o brosiectau cydweithio sy'n ymwneud â chynllunio ar waith, gan gynnwys:

- Gwasanaeth Cynllunio Mwynau a Gwastraff Gogledd Cymru
- Teclyn yr Ardoll Seilwaith Cymunedol
- Prosiect Cyflogaeth Rhanbarthol Gogledd Cymru

52. Yn ystod 2017-18, mae Grŵp Swyddogion Cynllunio Gogledd Cymru (NWPOG) wedi arwain ar ddau brosiect cydweithio ar ran Cymdeithas Swyddogion Cynllunio Cymru. Mae'r rhain yn cynnwys y Prosiect Treftadaeth Genedlaethol sydd mewn partneriaeth â Chyfoeth Naturiol Cymru ac sy'n derbyn cefnogaeth gan Lywodraeth Cymru, ynghyd â'r Prosiect Treftadaeth Adeiledig sydd hefyd yn derbyn cefnogaeth gan Lywodraeth Cymru. Mae ffrydiau gwaith ar gyfer y prosiectau hyn wedi'u hadnabod ynghyd â'r deilliannau / buddion a ddylai roi mwy o gysondeb, effeithlonrwydd a gwell gwasanaeth i gwsmeriaid yn y meysydd gwaith hyn ledled Cymru.

Cynllun gweithredu a gwella i'r Gwasanaeth (edrych yn ôl)

53. Ar gyfer 2017-18, roedd tasgau / gwelliannau'r cynllun gwella yn cynnwys:

i. Adolygu llwyth gwaith ar gyfer Rheolaeth Datblygu a Gorfodaeth

Gwneir hyn yn rheolaidd bob wythnos / mis, neu yn ôl yr angen, er mwyn sicrhau cydbwysedd y llwyth gwaith ac i amrywio'r math o geisiadau ac achosion y mae Swyddogion yn ymdrin â hwy. Mae gwaith pellach hefyd ar y gweill i hwyluso adolygu, monitro a rheoli llwyth gwaith a pherfformiad. Yn ystod 2017-18, ac yn fwy diweddar, mae'r Gwasanaeth Cynllunio, ar y cyd â phartneriaid, wedi bod yn paratoi ar gyfer cyflwyno'r Systemau Draenio Trefol Cynaliadwy (SUDS) newydd, a ddaw i rym ym mis Ionawr 2019, i sicrhau bod y Cyngor yn defnyddio dull integredig a holistaidd. Y bwriad yw cael trefniadau gweithredol mewnol yn eu lle a chodi ymwybyddiaeth ymysg Asiantau / Datblygwyr, y Pwyllgor Cynllunio ac Aelodau eraill cyn y daw'r rheoliadau (pan gytnir arnynt), i rym ym mis Ionawr 2019. Yn ogystal, un o ddeilliannau Ymchwiliad Craffu Cynllunio yn ystod 2017/18 oedd bod y Cynllun Dirprwyo a oedd yn ei le ar y pryd yn golygu bod nifer o geisiadau, megis estyniadau i dai, yn gorfod cael eu hadrodd i'r Pwyllgor Cynllunio. Roedd hyn yn arwain at lwyth gwaith sylweddol i'r Pwyllgor ac yn golygu bod rhai ceisiadau'n cymryd mwy o amser i'w penderfynu. O ganlyniad, addaswyd y Cynllun Dirprwyo hwn ac fe'i mabwysiadwyd ym mis Mai 2018 ac mae bellach yn weithredol. Hyd yn hyn, mae wedi golygu fod llai o geisiadau'n mynd gerbron y Pwyllgor Cynllunio. Caiff hyn ei fonitro dros y 12 mis nesaf.

ii. Rhesymoli'r system ffeilio ar gyfer Rheoli a Gorfodi Datblygiad ac adolygu'r systemau swyddfa gefn

Cwblhawyd prif ran y prosiect hwn yn 2014-15 fel rhan o gynllun tair blynedd oedd yn cynnwys sganio ffeiliau copi caled hanesyddol a'r ffeiliau a gadwyd ar Microfiche. Cyn

hyn, roedd ffeiliau cynllunio yn cael eu storio mewn tair swyddfa wahanol (Caernarfon, Pwllheli a Dolgellau), ond bellach mae'r holl ffeiliau copi caled sy'n weddill yn cael eu storio yn Swyddfa Pwllheli lle gweinyddir y Gwasanaeth Cynllunio. Er mwyn cwblhau'r prosiect, roedd yn rhaid sganio'r holl ffeiliau copi caled am y cyfnod rhwng 2007 a 2012 yn fewnol (mae ceisiadau cynllunio, cynlluniau a thafleuni penderfyniad oll yn y system swyddfa gefn), ond nid yw hyn wedi bod yn bosib yn sgil prinder adnoddau staff. Ymhellach, mae'r Gwasanaeth yn dal i gadw gwerth pum mlynedd o ffeiliau copi caled diweddaraf sy'n cael eu storio yn y swyddfa weinyddol ym Mhwlheli, ac mae'r holl wybodaeth sydd ar gael yn y copiâu caled hefyd yn cael ei storio'n electronig yn y system swyddfa gefn.

Mae'r Gwasanaeth bellach yn ystyried mynd â'r gwaith hwn un gam ymhellach trwy leihau nifer y ffeiliau copi caled sy'n cael eu storio. Er mwyn gwneud hyn, bydd angen penderfynu ar beth i'w wneud gyda ffeiliau 2007-12 a gwerth pum mlynedd o ffeiliau copi caled diweddaraf. Cynhaliodd y Gwasanaeth adolygiad o'r systemau swyddfa gefn presennol a ddefnyddiwyd ar gyfer cynllunio a gwarchod y cyhoedd yn 2017/18, gyda'r bwriad o resymoli a chael un system i fodloni anghenion y Gwasanaeth. Bwriedir cyflwyno tendr ar gyfer y cynnig ar Gwerthwchi Gymru cyn diwedd mis Tachwedd 2018.

iii. Cyrraedd y cam perthnasol yn amserlen y Cynllun Datblygu Lleol ar y Cyd

Mabwysiadwyd y Cynllun Datblygu Lleol ar y Cyd ym mis Gorffennaf 2017, 16 mis yn hwyrach na'r hyn a ragwelwyd yn y Cytundeb Cyflwyno gwreiddiol. Fodd bynnag, dylid cofio bod y Cytundeb Cyflwyno gwreiddiol wedi darparu amserlen ddangosol er mwyn mynd â'r CDLI ar y Cyd drwy'r camau statudol angenrheidiol yn dilyn y cam adnau. Bellach, prif ffocws yr UPC ar y Cyd yw cyflwyno cyfres o Ganllawiau Cynllunio Atodol a gwaith sy'n gysylltiedig â monitro'r Cynllun.

iv. Adolygu'r gofrestr Gorchmynion Cadw Coed

Mae haen gyfredol o Orchmynion Cadw Coed wedi'i chynhyrchu er defnydd mewnol ac mae trafodaethau'n digwydd ynglŷn â'r ffordd orau i gael mynediad ati drwy wefan y Cyngor. Hyderir y bydd hyn yn cael ei gadarnhau yn y dyfodol agos - ond efallai y bydd peth oedi wrth i system swyddfa gefn newydd gael ei chyflwyno (gweler ii uchod)

v. Adolygu prosesau gwaith ar gyfer Rheolaeth Datblygu, Gorfodaeth a'r Uned Gefnogol

Mae hon yn broses barhaus o fireinio, gwella ac addasu i newidiadau. Fodd bynnag, ym mis Medi 2018, aethpwyd ati i gynnal adolygiad o'r gwasanaeth llawn, gan ganolbwyntio ar sicrhau bod anghenion trigolion Gwynedd yn greiddiol i'r modd y darperir y gwasanaeth. Bydd yr adolygiad hefyd yn edrych ar y galw ar y gwasanaeth i asesu'r galw sydd o werth a'r galw sydd o fethiant a bydd hefyd yn edrych ar brosesau a llif gwaith.

vi. Mabwysiadu Strategaeth Orfodaeth a'i gweithredu

Mae'r Strategaeth Orfodaeth bellach angen ei hadolygu ac ar hyn o bryd rhagwelir y gwneir hyn yn 2018/19. O ran materion sy'n ymwneud â gorfodaeth, yn ystod 2017-18, bu i'r Gwasanaeth weithio â Chyngor Dinas Bangor, Aelodau Lleol a Phrifysgol Bangor i fynd i'r afael â'r effeithiau gweledol andwyol a'r effeithiau eraill yr oedd y llu o arwyddion "Ar Osod" yn ei gael ar ddelwedd rhannau o'r Ddinas. Wedi cynnal trafodaethau ac ymgynghori â'r Asiantau Gosod a'r partneriaid, cafwyd cefnogaeth i gyflwyno cod gwirfoddol i reoli (ar sail wirfoddol), nifer a mathau'r arwyddion 'Ar Osod' y gellid eu harddangos. Ym mis Hydref 2018, bu i Gabinet y Cyngor fabwysiadu'r cod gwirfoddol.

vii. Gwella gwasanaeth cwsmer

Mae hwn yn brosiect parhaus sy'n cynnwys gwella opsiynau hunan wasanaeth, adolygu trefniadau cyswllt cwsmer gyda'r ganolfan gyswllt, ac asesu bodlonrwydd cwsmeriaid gyda'r gwasanaeth y maent yn ei dderbyn. Yng nghyd-destun y broses cyngor cyn cyflwyno cais a'r broses cais cynllunio, cynhelir arolygon bodlonrwydd cwsmer dros y ffôn bob mis ac anfonir holiaduron gyda hysbysiadau o benderfyniad. Yn ogystal, fel rhan o adolygiad y gwasanaeth (gweler v uchod), cynhelir adolygiad o sut all cwsmeriaid gysylltu â'r Gwasanaeth Cynllunio.

BARN DEFNYDDWYR GWASANAETH

54. Mae'r Gwasanaeth Cynllunio wedi bod yn anfon arolygon bodlonrwydd cwsmer gyda'r hysbysiadau o benderfyniad ers nifer o flynyddoedd, ond ers 2015-16 rydym wedi bod yn defnyddio agwedd mwy rhagweithiol wrth ddeall ac asesu bodlonrwydd cwsmeriaid. Mae'r arolwg yn golygu gwneud galwadau ffôn bob mis ar sail sampl o 10% o'r ceisiadau a gaiff eu penderfynu'r mis hwnnw. Mae'r adborth i'r arolygon yn cael ei gofnodi a'i ddsbarthu i swyddogion achos a chamau'n cael eu dilyn i addasu trefniadau'r gwasanaeth pan fo angen. Yn ystod 2017-18, cadarnhaodd dros 90% o'n cwsmeriaid a ymatebodd i'r arolwg eu bod yn fodlon gyda'r gwasanaeth a ddarperir. Mae'r Gwasanaeth yn y broses o fynd drwy adolygiad ffurfiol ac fel rhan o'r adolygiad hwn, rydym wedi gofyn i'n holl gwsmeriaid ddarparu adborth ystyrion ynghylch y math o wasanaeth y dymunant ei weld a sut allwn ni ddarparu gwasanaeth o'r fath. Mae nifer yr ymatebion i'r cais am adborth wedi bod yn galonogol ac rydym yn y broses o asesu'r ymatebion hyn yng nghyd-destun ein prosesau a'n gwasanaeth presennol cyn ystyried sut i adolygu'r hyn yr ydym yn ei gynnig er budd y cwsmer.
55. Yn 2017-18, fel rhan o ymarferiad Cymru, cynaliasom arolwg bodlonrwydd cwsmer oedd wedi'i anelu at asesu barn y bobl a oedd wedi derbyn penderfyniad ar gais cynllunio yn ystod y flwyddyn.
56. Anfonwyd yr arolwg at 388 o bobl, ac fe wnaeth 15% ohonynt gyflwyno ymateb cyflawn neu rannol. Daeth y rhan fwyaf o'r ymatebion (46%) gan aelodau o'r cyhoedd. Roedd ceisiadau cynllunio mwyaf diweddar 14% o'r ymatebwyr wedi'u gwrthod.

57. Gofynasom i'r ymatebwyr p'un a oeddynt yn cytuno neu'n anghytuno â chyfres o ddatganiadau am y gwasanaeth cynllunio. Rhoddwyd yr atebion a ganlyn iddynt i ddewis ohonynt:

- Cytuno'n gryf;
- Cytuno i raddau;
- Ddim yn cytuno nac yn anghytuno;
- Anghytuno i raddau; ac
- Anghytuno'n gryf.

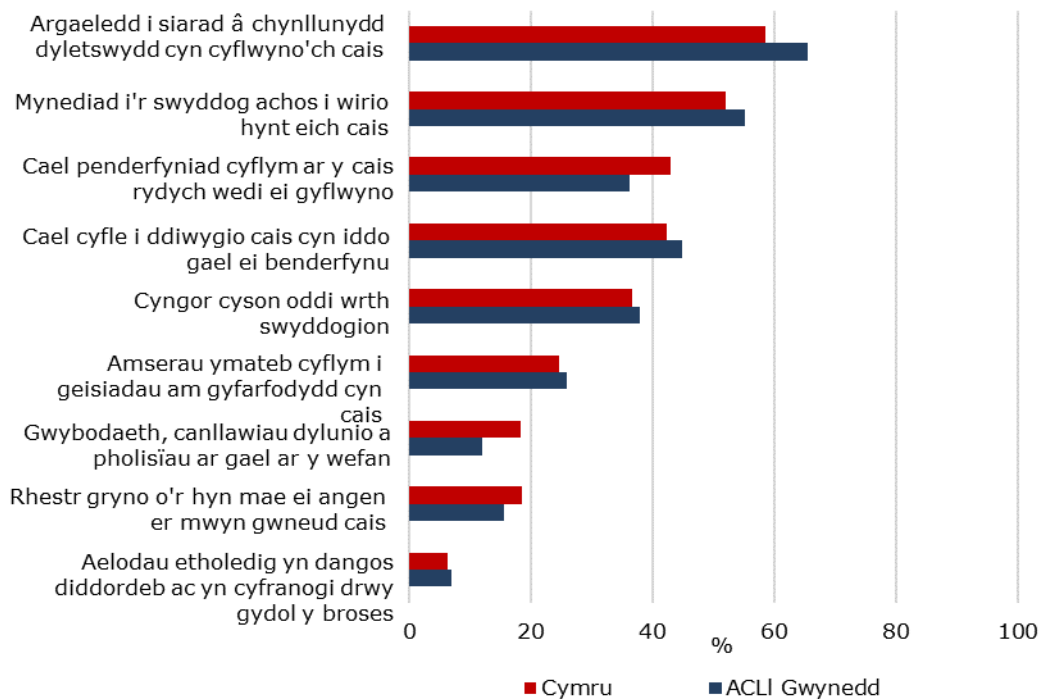
58. Mae Tabl 1 yn dangos canran yr ymatebwyr wnaeth ddewis naill ai 'cytuno i raddau' neu 'cytuno'n gryf' ar gyfer pob datganiad ar gyfer ein hawdurdod cynllunio ni ac ar gyfer Cymru.

Tabl 1: Canran yr ymatebwyr oedd yn cytuno â phob datganiad, 2017-18

Nifer yr ymatebwyr oedd yn cytuno fod:	ACLI Gwynedd %	Cymru %
Yr ACLI yn gorfodi ei reolau cynllunio'n deg ac yn gyson	55	55
Yr ACLI wedi rhoi cyngor da i'w helpu i wneud cais llwyddiannus	57	60
Yr ACLI yn cynnig help drwy gydol y broses, gan gynnwys yr amodau	51	52
Yr ACLI wedi ymateb yn brydlon pan oedd ganddynt gwestiynau	49	62
Yr ACLI wedi gwrandao arnynt ynghylch eu cais	47	60
Yr ACLI yn eu diweddarau am eu cais	46	52
Ar y cyfan, yn fodlon â sut yr oedd yr ACLI wedi ymdrin â'u cais	59	63

59. Gofynasom hefyd i'r ymatebwyr ddewis tair nodwedd o'r gwasanaeth cynllunio yr oeddynt hwy'n credu fyddai'n eu helpu orau i gyflawni datblygiadau llwyddiannus. Mae Ffigur 1 yn dangos canran yr ymatebwyr wnaeth ddewis pob nodwedd fel un o'u tri dewis. O ran ein gwasanaeth ni, y dewis mwyaf poblogaidd oedd 'bod cynllunydd ar ddyletswydd ar gael i siarad ag ef/hi cyn cyflwyno cais'.

Ffigur 1: Nodweddion gwasanaeth cynllunio da, 2017-18



60. Roedd y sylwadau a dderbyniwyd yn cynnwys:

- “Ar y cyfan, roeddwn yn fodlon iawn â'r broses gynllunio.”
- “Agwedd bositif ac adeiladol at faterion cynllunio a'r iaith Gymraeg.”
- "Yn gyffredinol, nid oes gennym unrhyw broblem â'r ACLI. Yr unig fater y buasem yn ei godi yw os oes problem â chais penodol yna ein bod yn cael y cyfle i drafod, dod i gytundeb neu addasu cais cyn y gwneir penderfyniad, yn hytrach na gwrthod y cais. Yna, mae'n cymryd mwy o amser ac ymdrech i bob parti i ddod i ddatrysiad llwyddiannus."

EIN PERFFORMIAD 2017-18

61. Mae'r rhan hon yn manylu ar ein perfformiad yn 2017-18. Mae'n ystyried dangosyddion y Fframwaith Perfformio Cynllunio yn ogystal ag unrhyw ddata arall sydd ar gael wrth fynd ati i greu darlun cynhwysfawr o'r perfformiad. Rydym wedi cymharu ein perfformiad gyda'r darlun yng Nghymru'n gyffredinol pan fo hynny'n briodol.
62. Mae perfformiad yn cael ei ddadansoddi ar draws pum agwedd allweddol cyflwyno'r gwasanaeth cynllunio, fel sydd wedi'i nodi yn y Fframwaith Perfformiad Cynllunio:
- Creu cynlluniau;
 - Effeithlonrwydd;
 - Ansawdd;
 - Ymgysylltiad; a
 - Gorfodaeth.

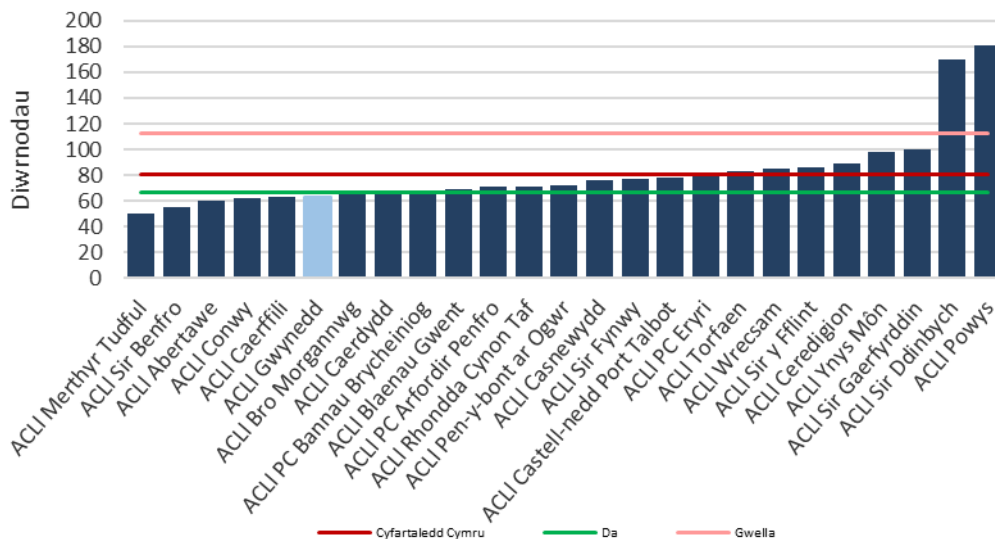
Gwneud cynlluniau

63. Ar 31 Mawrth 2018, roeddem yn un o'r 22 ACLI a oedd â chynllun datblygu cyfredol yn ei le. Yn ystod cyfnod yr APB, adnabuwyd 6.3 mlynedd o gyflenwad tir ar gyfer tai, sy'n golygu ein bod ni'n un o'r saith ACLI yng Nghymru sydd â'r cyflenwad pum mlynedd gofynnol.

Effeithlonrwydd

64. Yn 2017-18, gwnaethom benderfyniadau ar 883 o geisiadau gynllunio gyda phob un, ar gyfartaledd, yn cymryd 64 diwrnod (9 wythnos) i'w penderfynu. Mae hyn yn cymharu â chyfartaledd o 81 diwrnod (12 wythnos) ar draws Cymru. Dengys Ffigur 2 yr amser, ar gyfartaledd, y mae pob ACLI yn ei gymryd cyn penderfynu ar gais yn ystod y flwyddyn.

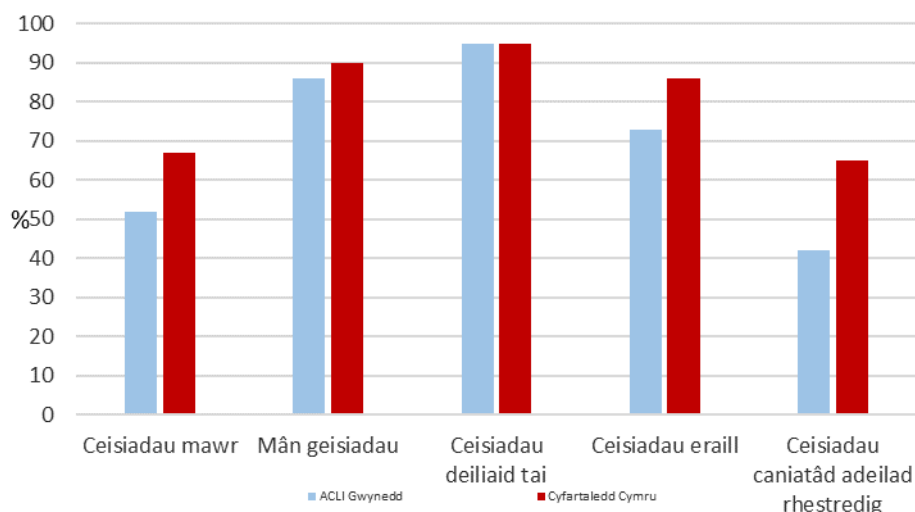
Ffigur 2: Cyfartaledd yr amser a gymerwyd (dyddiau) i benderfynu ar geisiadau, 2017-18



65. Penderfynwyd 82% o'r holl geisiadau cynllunio o fewn yr amserlenni gofynnol. Roeddem yn un o'r 22 ACLI a gyrhaeddodd y targed o 80%.

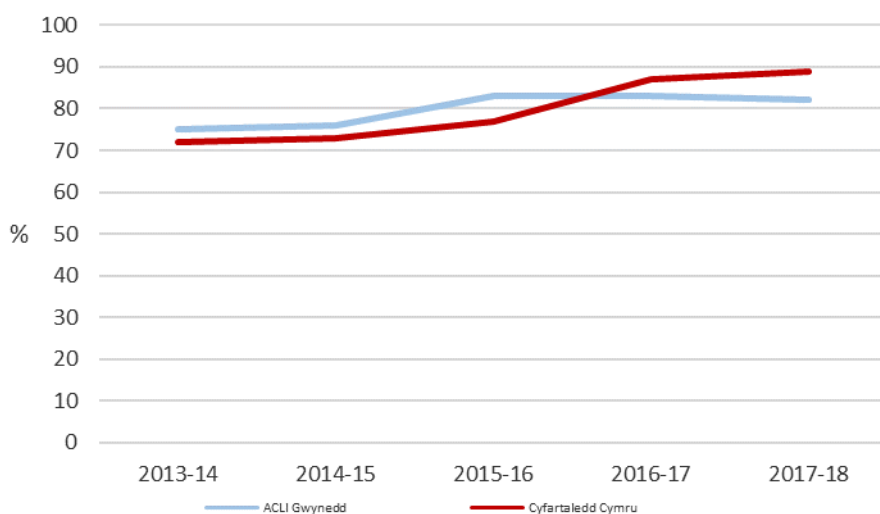
66. Dengys Ffigur 3 ganran y ceisiadau cynllunio a gafodd eu penderfynu o fewn yr amserlenni gofynnol yn ôl y prif fathau o geisiadau ar gyfer ein ACLI ac ar gyfer Cymru. Gwelir ein bod wedi penderfynu 95% o'r holl geisiadau cynllunio gan berchnogion tai o fewn yr amserlenni gofynnol. Yn ogystal, gwelir ein bod wedi penderfynu 42% o geisiadau Caniatâd Adeiladau Rhestredig o fewn yr amserlenni gofynnol.

Ffigur 3: Canran y ceisiadau cynllunio gafodd eu penderfynu o fewn yr amserlenni gofynnol, yn ôl math, 2017-18



67. Rhwng 2016/17 a 2017-18, fel y dengys Ffigur 4, gwelwyd bod canran y ceisiadau cynllunio a gafodd eu penderfynu gennym o fewn yr amserlenni gofynnol wedi gostwng o 83%. Gwelodd Cymru gynnydd eleni.

Ffigur 4: Canran y ceisiadau cynllunio gafodd eu penderfynu o fewn yr amserlenni gofynnol



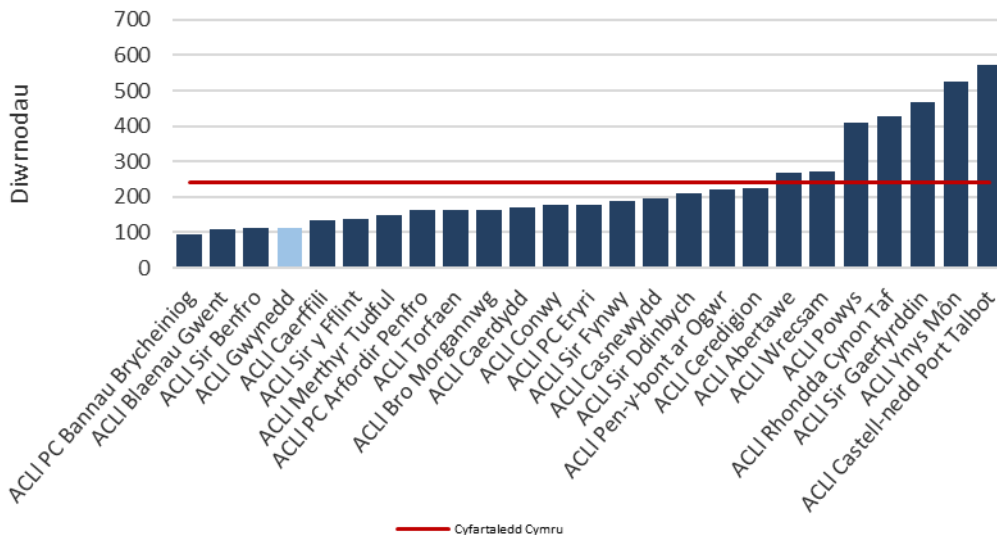
68. Yn yr un cyfnod:

- Gwelwyd gostyngiad yn nifer y ceisiadau a dderbyniwyd;
- Gwelwyd cynnydd yn nifer y ceisiadau y gwnaed penderfyniad arnynt; a
- Gwelwyd gostwng yn nifer y ceisiadau a gymeradwywyd.

Ceisiadau mawr

69. Bu i ni wneud penderfyniad ar 25 cais cynllunio mawr yn 2017-18, ac roedd 8% ohonynt (dau gais), yn ddarostyngedig i Asesiad Effaith Amgylcheddol. Ar gyfartaledd, treuliwyd 114 diwrnod (16 wythnos) yn penderfynu pob cais (gan gynnwys y rhai a oedd yn destun Asesiad Effaith Amgylcheddol). Fel y dengys Ffigur 5, dyma'r pedwerydd amser cyfartalog lleiaf a gymerwyd yn holl ACLI Cymru.

Ffigur 5: Cyfartaledd yr amser a gymerwyd (dyddiau) i benderfynu ar geisiadau mawr, 2017-18

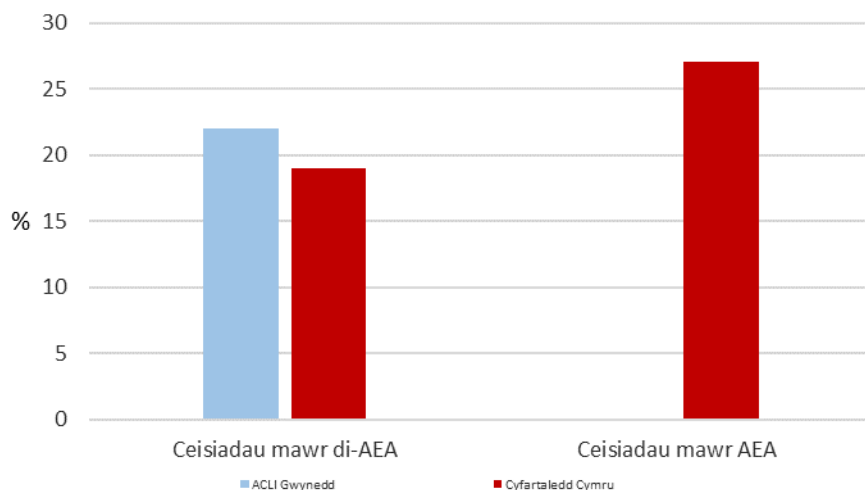


70. Gwnaed penderfyniad ar 52% o'r ceisiadau mawr hyn yn ystod yr amserlenni gofynnol, o'i gymharu â 69% yng Nghymru.

71. Dengys Ffigur 6 ganran y ceisiadau cynllunio mawr a gafodd eu penderfynu o fewn yr amserlenni gofynnol yn ôl math y cais mawr. Gwnaed penderfyniad ar 22% o'n ceisiadau mawr 'safonol', h.y. y rhai lle nad oedd angen AEA, o fewn yr amserlenni gofynnol yn ystod y flwyddyn.

Ffigur 6: Canran y ceisiadau mawr a gafodd eu penderfynu o fewn yr amserlenni gofynnol yn ystod y flwyddyn, yn ôl math, 2017-18

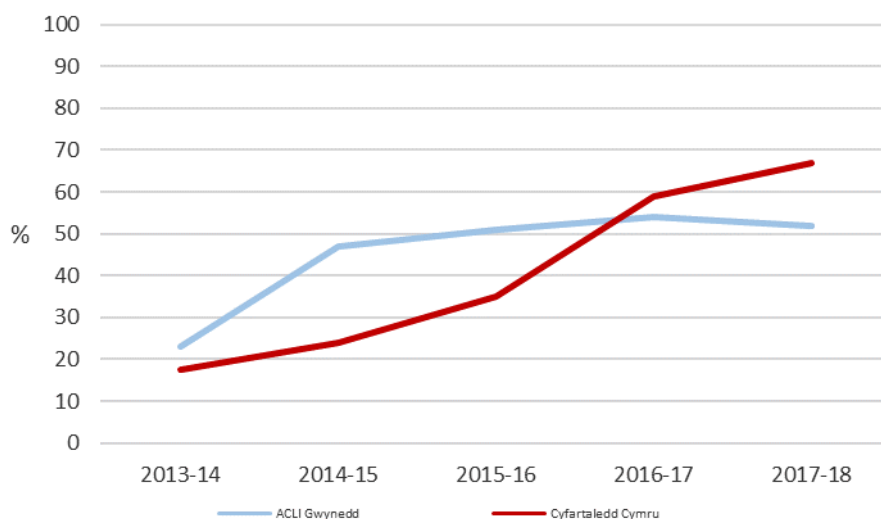
72. Yn ogystal, cafodd penderfyniad ei wneud ar wyth o geisiadau mawr oedd yn destun Cytundeb Perfformiad Cynllunio (PPA) o fewn yr amserlenni gofynnol yn ystod y flwyddyn.



73. Ers 2016-17, gwelwyd gostyngiad o 54% yng nghanran y ceisiadau mawr a benderfynwyd o fewn yr amserlenni gofynnol. Yn yr un modd, gwelwyd gostyngiad yn nifer y ceisiadau mawr a benderfynwyd, tra gwelwyd cynnydd yn nifer y ceisiadau a oedd yn ddarostyngedig i AEA, a benderfynwyd yn ystod y flwyddyn.

74. Dengys Ffigur 7 y duedd yng nghanran y ceisiadau cynllunio mawr a gafodd eu penderfynu o fewn yr amserlenni gofynnol yn y blyneddau diwethaf, a sut mae hyn yn cymharu â Chymru.

Ffigur 7: Canran y ceisiadau cynllunio mawr gafodd eu penderfynu o fewn yr amserlenni gofynnol



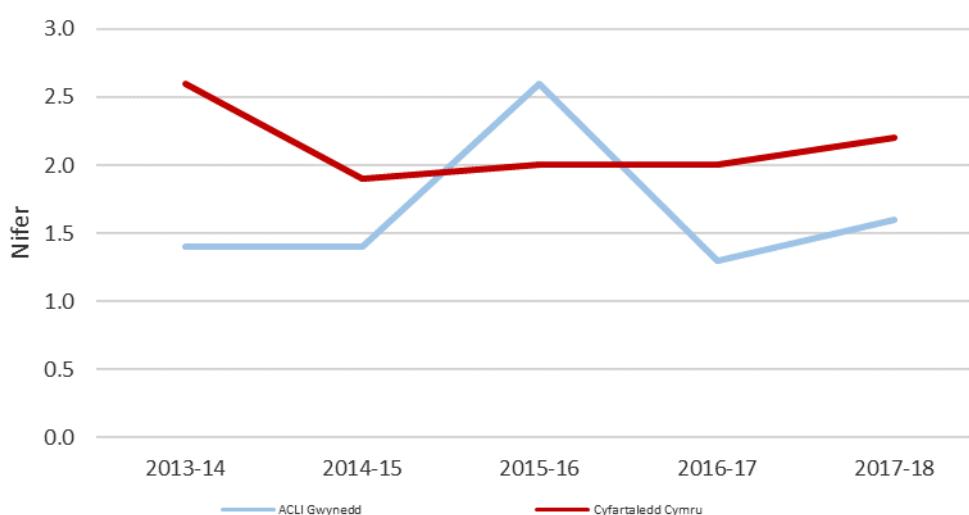
75. Yn yr un cyfnod:

- Gwelwyd cynnydd o 85% i 86% yng nghanran y ceisiadau cynllunio bach a gafodd eu penderfynu o fewn yr amserlenni gofynnol;
- Bu i ganran y ceisiadau cynllunio gan berchnogion tai a gafodd eu penderfynu o fewn yr amserlenni gofynnol aros yr un fath ar 95%; a
- Gwelwyd gostyngiad o 79% i 73% yng nghanran y ceisiadau cynllunio eraill a gafodd eu penderfynu o fewn yr amserlenni gofynnol.

Ansawdd

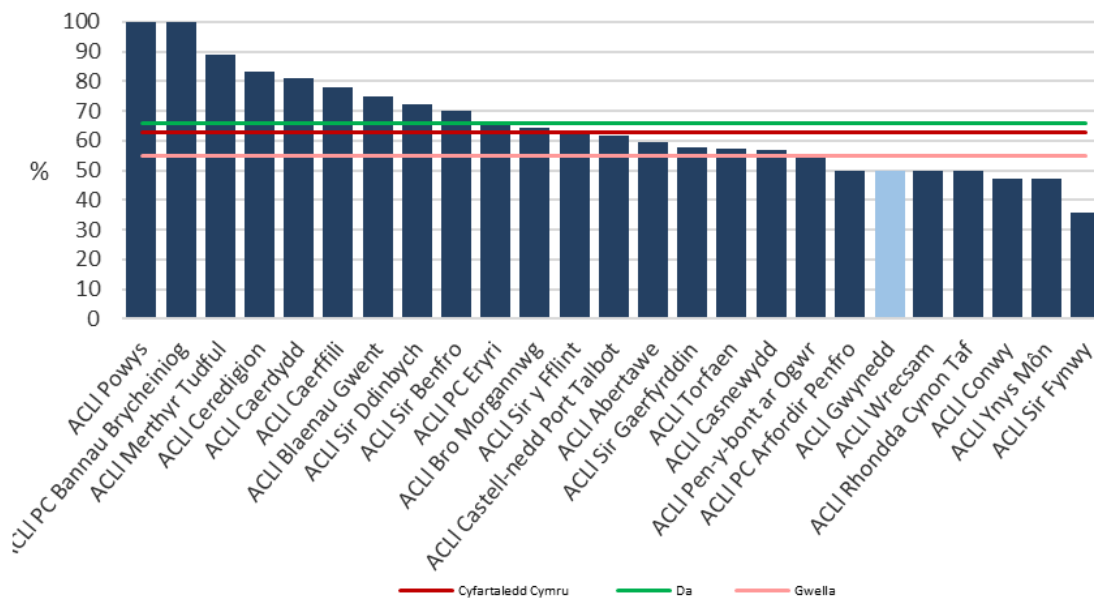
76. Yn 2017-18, bu i'n Pwyllgor Cynllunio wneud penderfyniadau ar 99 o geisiadau cynllunio yn ystod y flwyddyn, sydd gyfystyr â 11% o'r holl geisiadau cynllunio a benderfynwyd. Yng Nghymru, bu i'r pwyllgorau cynllunio benderfynu ar 7% o'r holl geisiadau cynllunio yn yr un cyfnod.
77. Roedd 7% o'r penderfyniadau hyn gan yr aelodau yn mynd yn groes i argymhellion y swyddogion. Mae hyn yn cymharu â 9% o'r penderfyniadau a wnaed gan aelodau yng Nghymru. Roedd hyn yn cyfateb i 0.8% o'r holl benderfyniadau ar geisiadau cynllunio a oedd yn groes i gyngor swyddogion; 0.6% yng Nghymru.
78. Yn 2017-18, bu i ni dderbyn 16 apêl yn erbyn ein penderfyniadau cynllunio, sydd gyfystyr â 1.6 apêl am bob 100 cais a dderbynnir. Ledled Cymru, derbyniwyd 2.2 apêl am bob 100 cais. Dengys Ffigur 8 sut mae nifer yr apeliadau wedi newid ers 2016-17 a sut mae hyn yn cymharu â Chymru.

Ffigur 8: Nifer yr apeliadau a dderbyniwyd fesul 100 cais cynllunio



79. Yn yr un cyfnod, bu i ganran y ceisiadau cynllunio a gafodd eu cymeradwyo ostwng o 86% i 85%.
80. O'r chwe apêl a benderfynwyd yn ystod y flwyddyn, cafodd 50% eu gwrthod. Roedd tri o'r apeliadau a ganiatawyd yn cynnwys dau gais a wrthodwyd gan y Pwyllgor Cynllunio yn groes i argymhelliad y Swyddogion, ac un cais a wrthodwyd gan Swyddogion dan bwerau dirprwyedig. Fel y dengys Ffigur 9, roedd hyn yn is na chanran yr apeliadau gafodd eu gwrthod yng Nghymru, ac yn gyffredinol, roedd hyn yn is na'r trothwy o 55%.

Ffigur 9: Canran yr apeliadau gafodd eu gwrthod, 2017-18



81. Yn ystod 2017-18, derbyniasom un cais am gostau yn dilyn apeliadau adran 78 a gafodd eu cadarnhau, sydd yn ein gwneud yn un o wyth ACCL a gafodd o leiaf un cais o'r fath wedi'i gadarnhau yn ystod y flwyddyn.

Ymgysylltiad

82. Rydym yn:

- un o'r 24 ACLI sy'n caniatáu i aelodau'r cyhoedd siarad gerbron y Pwyllgor Cynllunio; ac yn un o'r 21 ACLI sydd â chofrestr ar-lein o geisiadau cynllunio.

83. Fel y dengys Tabl 2, roedd 57% o'r rheiny a ymatebodd i'n harolwg bodlonrwydd cwsmer yn 2017-18 yn cytuno fod yr ACLI wedi rhoi cyngor da i'w helpu i gyflwyno cais llwyddiannus.

Tabl 2: Adborth o'n harolwg bodlonrwydd cwsmer 2017-18

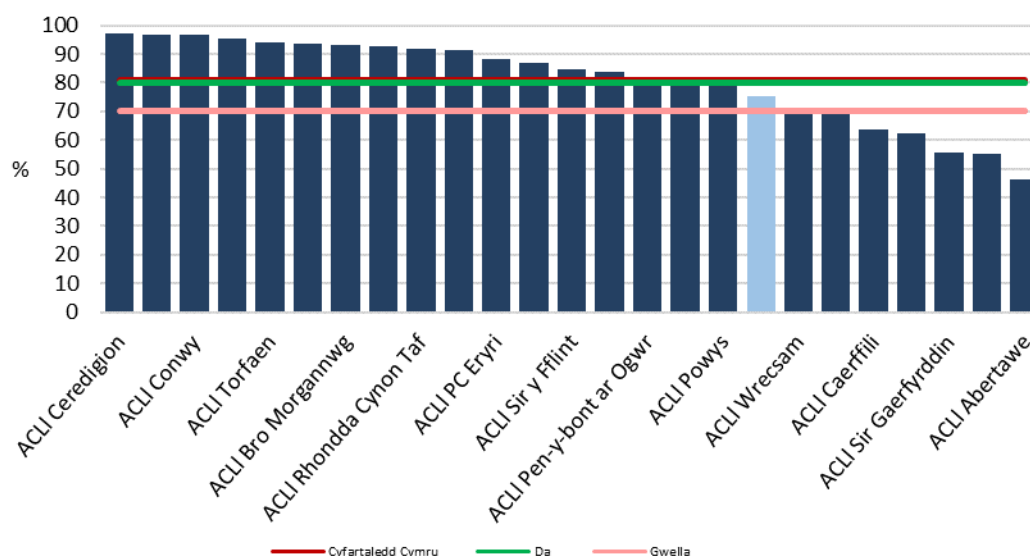
Nifer yr ymatebwyr oedd yn cytuno fod:	ACLI Gwynedd %	Cymru %
Yr ACLI wedi rhoi cyngor da i'w helpu i wneud cais llwyddiannus	57	60
Yr ACLI wedi gwrandao arnynt ynghylch eu cais	47	60

Gorfodaeth

84. Yn 2017-18, bu i ni ymchwilio 175 o achosion gorfodaeth, oedd gyfystyr â 1.4 fesul 1,000 o'r boblogaeth. Roedd hyn yn cymharu â 2 achos gorfodaeth a ymchwiliwyd, fesul 1,000 o'r boblogaeth yng Nghymru.

85. Bu i ni ymchwilio 75% o'r achosion gorfodaeth hyn o fewn 84 diwrnod. Ar draws Cymru, ymchwiliwyd 81% o fewn 84 diwrnod. Mae Ffigur 10 yn dangos canran yr achosion gorfodaeth a gafodd eu hymchwilio o fewn 84 diwrnod gan bob ACLI yng Nghymru.

Ffigur 10: Canran yr achosion gorfodaeth a ymchwiliwyd o fewn 84 diwrnod, 2016-17



86. Ar gyfartaledd, cymerwyd 138 diwrnod i gymryd camau gorfodi cadarnhaol.

ATODIAD A – FFRAMWAITH PERFFORMIAD

TROSOLWG

MESUR	DA	GWEDDO L	GWELLA
Gwneud cynlluniau			
A oes Cynllun Datblygu cyfredol yn ei le sydd o fewn cyfnod y cynllun?	Ydynt		Na
Y gwriad oddi wrth y dyddiadau a nodwyd yn y Cytundeb Cyflenwi gwreiddiol, wrth baratoi Cynllun Datblygu Lleol (CDLI), mewn misoedd.	<12	13-17	18+
Adroddiadau Monitro Blynyddol wedi'u cynhyrchu yn dilyn mabwysiadu'r CDLI	Do		Naddo
Cyflenwad tir ar gyfer tai'r awdurdod cynllunio lleol ar hyn o bryd mewn blynyddoedd	>5		<5
Effeithlonrwydd			
Canran y ceisiadau "mawr" a gafodd eu pennu o fewn cyfnodau amser gofynnol	>60	50-59.9	<50
Amser cyfartalog a gymerir i benderfynu ceisiadau "mawr" mewn dyddiau	Heb ei osod	Heb ei osod	Heb ei osod
Canran yr holl geisiadau a benderfynwyd o fewn y cyfnodau amser gofynnol	>80	70-79.9	<70
Amser ar gyfartaledd a gymerwyd i benderfynu ar yr holl geisiadau mewn diwrnodau	<67	67-111	112+
Canran yr holl geisiadau Caniatâd Adeiladau Rhestredig a gafodd eu penderfynu o fewn y cyfnodau amser gofynnol	Heb ei osod	Heb ei osod	Heb ei osod
Ansawdd			
Canran y penderfyniadau a wnaed gan Aelodau yn groes i gyngor swyddogion	<5	5-9	9+
Canran yr apeliadau gafodd eu gwrthod	>66	55-65.9	<55

CYFARTALED D CYMRU	ACLI Gwynedd Y LLYNEDD	ACLI Gwynedd ELENI
Ydynt	Ydynt	Ydynt
67	16	Amherthnas ol
Do	Amherthnas ol	Amherthnas ol
7 o 25	0	6.3
67.4	54	52
240.1	147	114
88.5	83	82
80.7	62	64
65.4	-	42
8.6	3	7
62.6	67	50

MESUR	DA	GWEDDOL	GWELLA
Ceisiadau am gostau mewn apêl Adran 78 a gafodd eu cadarnhau yn y cyfnod adrodd	0	1	2+
Ymgysylltiad			
A yw'r awdurdod cynllunio lleol yn caniatáu i aelodau'r cyhoedd annerch y Pwyllgor Cynllunio?	Ydy		Nac ydy
A oes gan yr awdurdod cynllunio lleol swyddog ar ddyletswydd i roi cyngor i aelodau'r cyhoedd?	Oes		Nac oes
A oes gan wefan yr awdurdod cynllunio lleol gofrestr ar-lein o geisiadau cynllunio sydd ar gael i aelodau'r cyhoedd olrhain cynnydd y ceisiadau (a gweld eu cynnwys)?	Oes	Rhannol	Nac oes
Gorfodaeth			
Canran yr achosion gorfodaeth a gafodd eu hymchwilio (i bennu a dorrwyd rheolaethau cynllunio ac, os hynny, a oedd cymryd camau gorfodaeth yn fanteisiol) o fewn 84 diwrnod	>80	70-79.9	<70
Amser ar gyfartaledd a gymerwyd i gymryd camau gorfodi	Heb ei osod	Heb ei osod	Heb ei osod

CYFARTALEDD CYMRU	ACLI Gwynedd Y LLYNEDD	ACLI Gwynedd ELENÍ
0	2	1
Ydy	Ydy	Ydy
Oes	Nac oes	Nac oes
Oes	Oes	Oes
80.6	84	75
184.6	134	138

ADRAN 1 – CREU CYNLLUN

Dangosydd	01. A oes Cynllun Datblygu cyfredol yn ei le sydd o fewn cyfnod y cynllun?	
"Da"	"Gweddol"	"Angen gwella"
Mae cynllun datblygu (CDLI neu CDU) yn ei le ac o fewn cyfnod y cynllun	Amherthnasol	Nid oes cynllun datblygu yn ei le (gan gynnwys pan fo'r cynllun wedi cyrraedd diwedd ei gyfnod)

Perfformiad yr Awdurdod	Oes
Mabwysiadwyd Cynllun Datblygu Lleol ar y Cyd Ynys Môn a Gwynedd (2011 - 2026) ar 31 Gorffennaf 2017.	

Dangosydd	02. Y gwyriad oddi wrth y dyddiadau a nodwyd yn y Cytundeb Cyflenwi gwreiddiol, wrth baratoi Cynllun Datblygu Lleol (CDLI), mewn misoedd.	
"Da"	"Gweddol"	"Angen gwella"
Eir i'r afael â'r CDLI o fewn 12 mis i'r dyddiadau a nodir yn y Cytundeb Cyflawni gwreiddiol	Eir i'r afael â'r CDLI o fewn 12 i 18 mis i'r dyddiadau a nodir ar y Cytundeb Cyflawni gwreiddiol	Eir i'r afael â'r CDLI fwy na 18 mis yn hwyrach na'r dyddiad a nodir ar y Cytundeb Cyflawni gwreiddiol

Perfformiad yr Awdurdod	N/A
Mabwysiadwyd Cynllun Datblygu Lleol ar y Cyd Ynys Môn a Gwynedd (2011 - 2026) ar 31 Gorffennaf 2017.	

Dangosydd	03. Adroddiadau Monitro Blynyddol wedi'u cynhyrchu yn dilyn mabwysiadu'r CDLI	
"Da"		"Angen gwella"
Mae'n amser cyflwyno AMB ac mae un wedi'i baratoi		Mae'n amser cyflwyno AMB, ac nid oes un wedi'i baratoi

Perfformiad yr Awdurdod	N/A
Mabwysiadwyd Cynllun Datblygu Lleol ar y Cyd Ynys Môn a Gwynedd (2011 - 2026) ar 31 Gorffennaf 2017, ac ni fydd angen AMB hyd nes 2019.	

Dangosydd	04. Cyflenwad tir ar gyfer tai'r awdurdod cynllunio lleol ar hyn o bryd mewn blynyddoedd	
"Da"		"Angen gwella"
Mae gan yr awdurdod 5 mlynedd neu fwy o gyflenwad o dir ar gyfer tai		Mae gan yr awdurdod lai na 5 mlynedd o gyflenwad o dir ar gyfer tai

Perfformiad yr Awdurdod	6.3
Cyhoeddwyd yr Astudiaeth Argaeledd Tir ar gyfer Tai sy'n ymdrin â 2017-2018, ym mis Mehefin 2018, a bu iddo adnabod cyflenwad o 6.3 mlynedd o dir ar gyfer tai.	

ADRAN 2 - EFFEITHLONRWYDD

Dangosydd	05. Canran y ceisiadau "mawr" a gafodd eu pennu o fewn cyfnodau amser gofynnol	
"Da"	"Gweddol"	"Angen gwella"
Mwy na 60% o'r ceisiadau yn cael eu penderfynu o fewn yr amser statudol	Rhwng 50% a 60% o'r ceisiadau yn cael eu penderfynu o fewn yr amser statudol	Llai na 50% o'r ceisiadau'n cael eu penderfynu o fewn yr amser statudol

Perfformiad yr Awdurdod	52
<p>Mae perfformiad yr Awdurdod wrth benderfynu ceisiadau "mawr" o fewn y cyfnodau amser yn 52%, sy'n parhau'n gymharol sefydlog o gymharu â'r 54% a gyflawnwyd yn 2016-17. Yn ogystal, er bod y cyfartaledd cenedlaethol yn sylweddol uwch ar 69%, dylid nodi mai yng Ngwynedd yr oedd y pedwerydd amser cyfartalog byrraf a gymerwyd i benderfynu ar geisiadau mawr ymysg yr holl ACLI yng Nghymru.</p>	

Dangosydd	06. Amser cyfartalog a gymerir i benderfynu ceisiadau "mawr" mewn dyddiau	
"Da"	"Gweddol"	"Angen gwella"
Caiff y targed ei feincnodi	Caiff y targed ei feincnodi	Caiff y targed ei feincnodi

Perfformiad yr Awdurdod	114
<p>Mae hyn yn welliant sylweddol ar y tair blynedd flaenorol (2016-17 = 147 diwrnod). Am rai blynyddoedd, mae'r ACLI wedi ymgeisio'n barhaus i ymgysylltu a gweithio ag ymgeiswyr / datblygwyr mewn dull Tîm Datblygu fel y gellir cefnogi ceisiadau, lle bo modd, a bod y cais mor gyflawn a chadarn â phosib pan y'i dilysir. Efallai bod cyflwyniad y gofynion PAC wedi cyfrannu at y perfformiad, ond dylid nodi nad yw mewnbwn yr ACLI i'r broses PAC yn ofyn statudol ac felly mae mewnbwn cynnar gan yr ACLI yn hollol ddibynnol ar y datblygwr.</p>	

Dangosydd	07. Canran yr holl geisiadau a benderfynwyd o fewn y cyfnodau amser gofynnol
------------------	---

"Da"	"Gweddol"	"Angen gwella"
Mwy na 80% o'r ceisiadau'n cael eu penderfynu o fewn yr amser statudol	Rhwng 70% ac 80% o'r ceisiadau'n cael eu penderfynu o fewn yr amser statudol	Llai na 70% o'r ceisiadau'n cael eu penderfynu o fewn yr amser statudol

Perfformiad yr Awdurdod	82
Mae'r ganran hon yn cynnal perfformiad y llynedd (82%) ac yn adlewyrchu'r ymdrechion a wnaeth y Gwasanaeth i geisio penderfynu ar geisiadau cyn gynted â phosib ar ôl y cyfnod ymgynghori 21 diwrnod.	

Dangosydd	08. Amser ar gyfartaledd a gymerwyd i benderfynu ar yr holl geisiadau mewn diwrnodau	
"Da"	"Gweddol"	"Angen gwella"
Llai na 67 diwrnod	Rhwng 67 a 111 diwrnod	112 diwrnod neu fwy

Perfformiad yr Awdurdod	64
Cafwyd cynnydd bychan ar berfformiad y llynedd (62 diwrnod); ond mae'r tuedd yn parhau i adlewyrchu'r ymdrechion a wnaeth y Gwasanaeth i geisio penderfynu ar geisiadau cyn gynted â phosib ar ôl y cyfnod ymgynghori 21 diwrnod.	

Dangosydd	08a. Canran yr holl geisiadau Caniatâd Adeiladau Rhestredig a gafodd eu penderfynu o fewn y cyfnodau amser gofynnol	
"Da"	"Gweddol"	"Angen gwella"
Targed i'w feincnodi	Targed i'w feincnodi	Targed i'w feincnodi

Perfformiad yr Awdurdod	42
Penderfynwyd ar 42% o'r ceisiadau Caniatâd Adeiladau Rhestredig o fewn y cyfnod amser o gymharu â chyfartaledd Cymru o oddeutu 65%. Ar hyn o bryd, rydym yn edrych at sut yr ydym yn cofnodi'r cyfnod amser hwn a sut y gallwn wella.	

ADRAN 3 – ANSAWDD

Dangosydd	09. Canran y penderfyniadau a wnaed gan Aelodau yn groes i gyngor swyddogion	
"Da"	"Gweddol"	"Angen gwella"
Llai na 5% o benderfyniadau	Rhwng 5% a 9% o benderfyniadau	9% neu fwy o benderfyniadau

Perfformiad yr Awdurdod	7
<p>Lle ceir risgiau posib i'r Cyngor, mae trefn y Pwyllgor Cynllunio yn cynnwys cyfeirio cais at gyfnod o "gnoi cil". Yna, adroddir yn ôl ar y cais i'r Pwyllgor Cynllunio ymhen chwe wythnos gydag adroddiad sy'n amlygu cyd-destun y polisi cynllunio, y risgiau posib a'r opsiynau posib sydd ar gael i'r Pwyllgor Cynllunio. Mae'r drefn hon wedi gweithio'n dda dros y blynyddoedd ac, yn gyffredinol, mae wedi llwyddo i osgoi risgiau posib i'r Cyngor. Mae'r ganran hon wedi amrywio dros y ddwy flynedd flaenorol - 3% yn 2015-16 a 8.6% yn 2016-17. Gallai mabwysiadu'r CDLI newydd ym mis Gorffennaf 2017 fod wedi effeithio ar y ganran, yn yr un modd â math y ceisiadau a'r rhesymau a roddwyd am wrthod a'r risg gysylltiedig.</p>	

Dangosydd	10. Canran yr apeliadau gafodd eu gwrthod	
"Da"	"Gweddol"	"Angen gwella"
Mwy na 66% (dau draean) o'r penderfyniadau cynllunio wedi'u hamddiffyn yn llwyddiannus adeg apêl	Rhwng 55% a 66% o'r penderfyniadau cynllunio wedi'u hamddiffyn yn llwyddiannus adeg apêl	Llai na 55% o'r penderfyniadau cynllunio'n wedi'u hamddiffyn yn llwyddiannus adeg apêl

Perfformiad yr Awdurdod	50
<p>Dim ond hanner yr apeliadau a wrthodwyd, o gymharu â chyfartaledd Cymru o oddeutu 62% a pherfformiad yr ACLI o 67% a welwyd yn 2016-17. Dyma wahaniaeth sylweddol sydd hefyd yn rhoi Gwynedd ymysg y chwe isaf y 25 Awdurdod. Gallai mabwysiadu'r CDLI newydd ym mis Gorffennaf 2017 effeithio ar y ganran (profi polisiâu newydd). Yn ogystal, roedd tri o'r apeliadau a ganiatawyd yn cynnwys dau gais a wrthodwyd gan y Pwyllgor Cynllunio yn erbyn argymhelliad y Swyddogion ac 1 cais a wrthodwyd gan Swyddogion dan bwerau dirprwyedig, yn yr un modd â nifer y penderfyniadau a wnaed gan y Pwyllgor a aeth yn groes i argymhelliad y swyddogion.</p>	

Dangosydd	11. Ceisiadau am gostau mewn apêl Adran 78 a gafodd eu cadarnhau yn ystod y cyfnod adrodd	
"Da"	"Gweddol"	"Angen gwella"
Nid yw'r awdurdod wedi gorfod talu costau unrhyw apêl yn ei erbyn	Mae'r awdurdod wedi gorfod talu costau un apêl yn ei erbyn	Mae'r awdurdod wedi gorfod talu costau dwy apêl neu fwy yn ei erbyn

Perfformiad yr Awdurdod	1
Mae nifer y ceisiadau am gostau a gadarnhawyd yn is na'r llynedd (1) ac yn ganran fechan o'r nifer o apeliadau yr ymdriniwyd â hwy.	

ADRAN 4 - YMGYSYLLTIAD

Dangosydd	12. A yw'r awdurdod cynllunio lleol yn caniatáu i aelodau'r cyhoedd annerch y Pwyllgor Cynllunio?	
"Da"		"Angen gwella"
Gall aelodau'r cyhoedd annerch y Pwyllgor Cynllunio		Ni all aelodau'r cyhoedd annerch y Pwyllgor Cynllunio

Perfformiad yr Awdurdod	Ydy
Mae hyn wedi bod yn weithredol ers 2010 ac mae trefniadau safonol yn eu lle.	

Dangosydd	13. A oes gan yr awdurdod cynllunio lleol swyddog ar ddyletswydd i roi cyngor i aelodau'r cyhoedd?	
"Da"		"Angen gwella"
Gall aelodau'r cyhoedd ofyn am gyngor gan swyddog cynllunio ar ddyletswydd		Nid oes unrhyw swyddog cynllunio ar ddyletswydd ar gael

Perfformiad yr Awdurdod	Nac oes
Ceir gweithdrefnau ffurfiol yn eu lle er mwyn derbyn cyngor cyn gwneud cais i ymdrin â phob ymholiad cynllunio a gellir trefnu cyfarfodydd drwy wneud apwyntiad ymlaen llaw. Ar hyn o bryd, defnyddir y ganolfan gyswllt fel pwynt cyswllt cyntaf ar gyfer yr holl gwsmeriaid ac mae'r trefniant hwn yn cael ei adolygu ar hyn o bryd.	



Dangosydd	14. A oes gan wefan yr awdurdod cynllunio lleol gofrestr ar-lein o geisiadau cynllunio sydd ar gael i aelodau'r cyhoedd olrhain cynnydd y ceisiadau (a gweld eu cynnwys)?	
"Da"	"Gweddol"	"Angen gwella"
Mae pob dogfen ar gael ar-lein.	Dim ond manylion y cais cynllunio sydd ar gael ar-lein a rhaid gwneud cais uniongyrchol i gael mynediad i ddogfennau eraill	Ni chyhoeddir gwybodaeth am geisiadau cynllunio ar-lein

Perfformiad yr Awdurdod	Oes
Oes, mae hyn yn weithredol ers 2005 ac mae modd chwilio am geisiadau mewn sawl ffordd (map/cyfeirnod/ cyfeiriad), gyda'r opsiwn o gyflwyno cais a chyflwyno sylwadau trydydd parti ar-lein yn ogystal.	

ADRAN 5 - GORFODAETH

Dangosydd	15. Canran yr achosion gorfodaeth a gafodd eu hymchwilio (i bennu a dorrwyd rheolaethau cynllunio ac, os hynny, a oedd cymryd camau gorfodaeth yn fanteisiol) o fewn 84 diwrnod	
"Da"	"Gweddol"	"Angen gwella"
Mwy nag 80% o achosion gorfodaeth yn cael eu hymchwilio o fewn 84 diwrnod	Rhwng 70% ac 80% o'r ceisiadau gorfodaeth yn cael eu hymchwilio o fewn 84 diwrnod	Llai na 70% o achosion gorfodaeth yn cael eu hymchwilio o fewn 84 diwrnod

Perfformiad yr Awdurdod	75
Ymchwiliwyd i 75 o achosion o fewn 84 diwrnod, o gymharu i 81% ar draws Cymru. Ar hyn o bryd, mae'r Gwasanaeth yn treialu proses newydd ar gyfer derbyn cwynion ac hefyd ar gyfer ymchwilio i gwynion er mwyn darparu gwasanaeth mwy effeithlon.	

Dangosydd	16. Amser ar gyfartaledd a gymerwyd i gymryd camau gorfodi	
"Da"	"Gweddol"	"Angen gwella"
Targed i'w feincnodi	Targed i'w feincnodi	Targed i'w feincnodi

Perfformiad yr Awdurdod	138
Mae'r amser cyfartalog yn gymharol gyson â'r llynedd (134). Lle bo hynny'n bosib, mae'r ACLI yn ceisio datrys y rhan fwyaf o achosion heb orfod cymryd camau ffurfiol.	

ADRAN 6 – DANGOSYDDION DATBLYGU CYNALIADWY

Diben y Dangosyddion Datblygu Cynaliadwy yw mesur cyfraniad y system gynllunio i ddatblygiad cynaliadwy yng Nghymru.

Defnyddir y Dangosyddion Datblygu Cynaliadwy i fesur cynnydd yn erbyn amcanion cynaliadwyedd cynllunio cenedlaethol, a nodir ym Mholisi Cynllunio Cymru, ac fe ellir eu defnyddio i ddangos i'n budd-ddeiliaid beth yw rôl a sgôp y system cynllunio wrth gyflwyno'r amcanion ehangach. Bydd y wybodaeth hefyd yn ddefnyddiol i awdurdodau cynllunio lleol ddeall mwy am ddeilliannau'r system cynllunio ac yn help i lywio penderfyniadau yn y dyfodol.

Canlyniadau'r Awdurdod	

Dangosydd	SD1. Arwynebedd llawr (metrau sgwâr) datblygiadau economaidd newydd y rhoddwyd ac y gwrthodwyd caniatâd cynllunio iddynt ar safleoedd cyflogaeth dynodedig yn ystod y flwyddyn.
------------------	--

Caniatawyd (metrau sgwâr)	
Data'r Awdurdod	5,969

Gwrthodwyd (metrau sgwâr)	
Data'r Awdurdod	0

--	--

Dangosydd	SD2. Caniatâd cynllunio a roddwyd i ddatblygiadau ynni adnewyddadwy a charbon isel yn ystod y flwyddyn.
------------------	--

Caniatawyd (nifer y ceisiadau)	
Data'r Awdurdod	0

Caniatawyd (MW ynni a gynhyrchir)	
Data'r Awdurdod	0

Data'n ymddangos i adlewyrchu bod yr arian grant ar gyfer datblygiadau o'r fath wedi'i dynnu'n ôl.
--

Dangosydd	SD3. Nifer yr anheddau y rhoddwyd caniatâd cynllunio iddynt yn ystod y flwyddyn.
------------------	---

Tai i'r farchnad agored (nifer yr unedau)	
Data'r Awdurdod	123

Tai fforddiadwy (nifer yr unedau)	
Data'r Awdurdod	37

--

Dangosydd	SD4. Caniatâd cynllunio a ganiatawyd ac a wrthodwyd i ddatblygiadau ar ardaloedd gorlifdir C1 a C2 yn ystod y flwyddyn.
------------------	--

Nifer yr unedau preswyl (a hectarau unedau dibreswyl hefyd) a GANIATAWYD	
Data'r Awdurdod	6

Nifer yr unedau preswyl (a hectarau unedau dibreswyl hefyd) a WRTHODWYD oherwydd perygl llifogydd	
Data'r Awdurdod	5

Gweler y dadansoddiad fel a ganlyn:

Mae'r data sydd wedi'i nodi uchod yn anghywir (nifer yr unedau a nifer yr hectarau wedi'u hadio) - dyma'r fersiwn gywir:	Preswyl		Dibreswyl	
	Nifer yr unedau		Ardal y tir (ha)	
	C1	C2	C1	C2
Caniatâd cynllunio wedi'i roi	3	3	1.30	8.70
Caniatâd cynllunio wedi'i wrthod (ar sail perygl llifogydd)	5	0	0.07	1.40

Dangosydd	SD5. Arwynebedd y tir (ha) oedd wedi'i ddatblygu o'r blaen a'r tir maes glas y rhoddwyd caniatâd cynllunio i ddatblygiad newydd arnynt yn ystod y flwyddyn.
------------------	--

Tir a ddatblygwyd o'r blaen (hectarau)	
Data'r Awdurdod	13

Tir maes glas (hectarau)	
Data'r Awdurdod	7

--

Dangosydd	SD6. Arwynebedd (ha) y gofod cyhoeddus agored a fyddai'n cael ei golli a'i ennill yn sgil rhoi caniatâd cynllunio i ddatblygiad yn ystod y chwarter.
------------------	---

Gofod agored a gollwyd (hectarau)	
Data'r Awdurdod	0

Gofod agored a enillwyd (hectarau)	
Data'r Awdurdod	1

--

Dangosydd	SD7. Cyfanswm y cyfraniadau ariannol (£) a gytunwyd o ddatblygiad newydd y rhoddwyd caniatâd cynllunio iddo yn ystod y chwarter, ar gyfer darparu seilwaith cymunedol.
------------------	---

A enillwyd drwy drefniadau Adran 106 (£)	
Data'r Awdurdod	1,577

A enillwyd drwy'r Ardoll Seilwaith Cymunedol (£)	
Data'r Awdurdod	0

--