

Buddsoddi yn y pobl gorau ar gyfer heddiw ac yfory



# CYNLLUN RHEOLWYR YFORY 2017

## Pecyn e-Gwybodaeth

[www.gwynedd.llyw.cymru](http://www.gwynedd.llyw.cymru)



Mae Cyngor Gwynedd yn gweithio'n galed i sicrhau bod gennym y gweithlu gorau bosib. Ein nod ydy denu'r unigolion mwyaf dawnus er mwyn darparu'r gwasanaeth gorau i gwrdd ag anghenion pobl Gwynedd. Mae angen sicrhau bod y gweithlu gorau yn cynnwys rheolwyr o'r radd uchaf.



Golyga hyn arddangos sgiliau arwain a rheoli rhagorol, cefnogi a grymuso ein gweithlu i wireddu ein gweledigaeth, a bod yn rhan annatod o siapio dyfodol yr awdurdod mewn cyfnod heriol dros ben.



# Cynnwys

Pwrpas y pecyn e-gwybodaeth yw rhoi ychydig o wybodaeth hanfodol i chi o'r Cynllun Rheolwyr Yfory.

BE?	TUDALEN
Cyflwyniad	3
Pwrpas	4
Llwyddiant	4
Strwythur	5
Cyflog	5
Gofynion	6
Amserlen y Cynllun	6
Cymhwyster	7
Dysgu a Datblygu	7
Profiadau	8
Be Wedyn?	9
Cyn-hyfforddeion	10
Buddiannau	12
Y Broses Recriwtio	12
Yr Anghenion	13



## FFEITHIAU



- Mae dros 6000 o staff yn gweithio yn y Cyngor*
- Mae'r Cyngor yn berchen ar dros 400 o adeiladau ar draws y Sir*
- Mae'r Cyngor yn cynnig dros 100 o wasanaethau i bobl Gwynedd a thu hwnt*
- Mae dros 95% o'r ymgeiswyr llwyddiannus y cynllun wedi cael swydd barhaol*



# Cyflwyniad



Pan feddylwch chi am beth mae llywodraeth leol yn ei wneud, beth ydi'r peth cyntaf sydd yn dod i'ch meddwl chi: Casglu trethi, hel sbwriel neu redeg llyfrgelloedd efallai? Os mai un o'r atebion yma sydd yn dod i'ch pen chi gyntaf, rydych chi'n hollol gywir, ond mae'n bosib na fuasech yn ymwybodol o'r amrediad o wasanaethau a swyddogaethau eraill mae llywodraeth leol yn ymgymryd â hwy bob dydd.

Mae Cyngor Gwynedd yn darparu ystod eang o wasanaethau ar draws ein Sir gan gynnwys addysgu ein plant, gofalu am ein pobl, glanhau ein strydoedd, edrych ar ôl ein llesiant a hybu ein busnesau lleol fel y gallant lwyddo.

Y prif beth sydd yn ein galluogi ni fel Cyngor i lwyddo i wneud hyn yn fwy na dim yw'r staff sy'n gweithio yma. Mae'r Cyngor yn llawn pobl sydd wedi dewis gweithio yma oherwydd eu bod eisiau helpu pobl Gwynedd a gwneud gwahaniaeth i'r cymunedau a'r amgylchedd rydym yn byw ynddo.

Os ydych chi yn awyddus i gyfrannu at wasanaethau i bobl Gwynedd, mae'r Cynllun Rheolwyr Yfory yn gyfle ardderchog i chi ddatblygu eich gyrfa.

Bydd y Cynllun yn rhoi'r cyfle i chi ddeall mwy am lywodraeth leol a byddwn yn cynnig profiadau ymarferol i chi ddatblygu eich sgiliau arwain a rheoli. Os hoffech chi ddatblygu gyrfa fel rhan o weithlu sydd wirioneddol yn gallu newid bywydau pobl a chymunedau, y Cynllun Rheolwyr Yfory yw'r ateb i chi.

**Edrychaf ymlaen i dderbyn eich cais.**

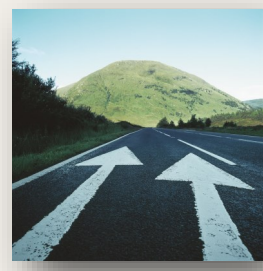
*Geraint Owen*

**Pennaeth Adran Cefnogaeth Gorfforaethol**



# Pwrpas

Pwrpas y Cynllun Rheolwyr Yfory yw datblygu rheolwyr o'r safon uchaf bosib i ymgymryd â swyddi rheoli allweddol o fewn y Cyngor. Mae'r cynllun yn rhoi'r cyfle i reolwyr y dyfodol gael y profiadau, rhwydweithiau a chymwysterau sydd eu hangen i roi sylfaen cadarn i chi gael cychwyn eich gyrfa arwain a rheoli.



# Llwyddiant



Byddwn yn mesur llwyddiant y cynllun drwy sicrhau'r tri pheth yma:

- Bydd y Cyngor yn recriwtio'r ymgeisydd gorau bosib i'r cynllun
- Bydd yr ymgeisydd yn ychwanegu gwerth i'r gweithlu ac yn cyfarch anghenion arweinyddiaeth a rheolaethol y Cyngor
- Bydd gan yr ymgeisydd llwyddiannus swydd arwain neu reoli yn y diwedd



# Strwythur



Bydd strwythur y cynllun yn dilyn yr isod:

- Bydd y cynllun yn ddwy flynedd o hyd
- Yn ystod y ddwy flynedd bydd yr ymgeisydd llwyddiannus yn derbyn pob cefnogaeth ac adnodd posib i ennill cymhwyster proffesiynol lefel uwch.
- Bydd yr hyfforddai yn cael profiad o weithio o fewn adrannau amrywiol ac yn cyfrannu at waith rheolaethol dan arolygaeth mewn amrediad o Wasanaethau ar draws y sir.
- Bydd cyfle i gael profiadau gwerthfawr tu hwnt i'r arferol, fydd yn cyfarch yr elfennau gwleidyddol, strategol, gweithredol a gwaith rheng flaen sydd y rhannau annatod o swyddogaeth y cyngor.
- Bydd cefnogaeth ac adolygiadau parhaus yn digwydd drwy gydol y ddwy flynedd i sicrhau bod yr ymgeisydd llwyddiannus yn cael y gorau o'r cynllun.

Wrth fanteisio ar yr uchod, bydd y darpar reolwr yn datblygu'r hyder, sgiliau a dealltwriaeth o'r ymddygiadau hanfodol y bydd eu hangen i fod yn rheolwr effeithiol yn y Cyngor am flynyddoedd i ddod.



## Cyflog

Graddfa cyflog y swydd fydd £22,434 - £24,717

(Graddfa S2).

Bydd yr union bwynt cyflog yn ddibynol ar gynnydd.

Bydd hyd at 2 swydd ar gael.



# Gofynion

Bydd rhaid i ymgeiswyr gyrraedd y gofynion sylfaenol isod i ymgeisio:

- Eich bod yn meddu ar neu yn debygol o ennill gradd dosbarth 2:1 neu uwch. Fe all eich gradd fod mewn unrhyw faes. Rydych yn gymwys i ymgeisio pryd bynnag y gwnaethoch chi raddio.
- Eich bod yn rhugl yn y Gymraeg a'r Saesneg
- Eich bod yn meddu ar TGAU Gradd C neu uwch mewn Mathemateg, Cymraeg, Saesneg a Gwyddoniaeth
- Eich bod yn angerddol a wir eisiau gweithio mewn llywodraeth leol
- Eich bod wedi dangos parodrwydd i arwain eraill e.e. mewn sefyllfa addysgiadol (ysgol, coleg, prifysgol), chwaraeon, gymdeithasol, gymunedol neu waith.



## Amserlen y Cynllun

Dyma amserlen tebygol ar gyfer y Cynllun ar gyfer 2017 i 2019

<b>PRYD?</b>	<b>BE?</b>
<b>MAWRTH 207</b>	<i>Hysbysebu'r Swydd, Cadarnhau'r rhestr fer</i>
<b>EBRILL 2017</b>	<i>Canolfan Asesu, Penodi</i>
<b>GORFFENNAF 2017</b>	<i>Cychwyn yn y rôl, Amser cynefino</i>
<b>MEDI 2017</b>	<i>Cychwyn y cymhwyster, Lleoliad 1 (6 mis)</i>
<b>EBRILL 2018</b>	<i>Lleoliad 2 (6 mis)</i>
<b>TACHWEDD 2018</b>	<i>Lleoliad 3 (6 mis)</i>
<b>MAI 2019</b>	<i>Cwblhau'r cymhwyster</i>
<b>MEHEFIN 2019</b>	<i>Cwblhau'r Cynllun</i>



# Cymhwyster

Bydd yr ymgeisydd llwyddiannus yn astudio cymhwyster ILM lefel 7 Diploma mewn Arweinyddiaeth a Rheolaeth.

- Mae'r cymhwyster yn cael ei gydnabod ym maes Arweinyddiaeth a Rheolaeth ar draws y byd
- Mae lefel y cymhwyster yn gyfwerth â gradd uwch
- Bydd y cymhwyster yn cael ei ddarparu drwy gyfuniad o sesiynau wyneb i wyneb, rhwydweithio, webinars a digwyddiadau rhanbarthol
- Bydd angen teithio yn rheolaidd

Mae yna fwy o fanylder i chi ar gynnwys y cymhwyster ar [wefan ILM](#)




## Dysgu a Datblygu

Yn ychwanegol i'r cymhwyster, bydd yr ymgeisydd llwyddiannus yn cael manteisio ar amrediad o deitlau a dulliau dysgu a datblygu gyda'r Cyngor a'n partneriaid o fewn meysydd penodol dros y ddwy flynedd fydd yn cynnwys cyllid, caffael, rheoli prosiectau, ymgysylltu a datblygu eich hun i nodi dim ond rhai.



Porth e-ddysgu





# Profiadau

Bydd cyfle i'r ymgeisydd llwyddiannus gael profiadau gwerthfawr tu hwnt i'r arferol, fydd yn cyfarch elfennau gwleidyddol, strategol, gweithredol a gwaith rheng flaen.

Bydd y profiadau yn cynnwys:

- Gweithio mewn lleoliadau ar draws adrannau a safleoedd ar draws y Sir. Bydd gofyn i'r ymgeisydd llwyddiannus fod yn hyblyg a gallu teithio i safleoedd gwaith gwahanol drwy gydol y cynllun.
- Cyfle i fod yn rhan o brosiectau lefel uchel
- Cyfle i gyfarfod y Prif Weithredwr, Arweinydd y Cyngor a Phenaethiaid Adran
- Eistedd i mewn ar gyfarfodydd gwleidyddol gan gynnwys y Cyngor llawn a'r cabinet ffurfiol
- Ymweld â nifer o wasanaethau rheng flaen gan gynnwys y ganolfan alwadau, canolfannau ailgylchu, cartrefi preswyl, canolfannau hamdden, llyfrgelloedd. Efallai y bydd gofyn i'r ymgeisydd llwyddiannus weithio oriau anghymdeithasol o bryd i'w gilydd.
- Cyfle i fod yn rhan o rwydweithiau ar draws y Cyngor



# Be wedyn?

Mae'r Cyngor yn falch bod rhan fwyaf o'r ymgeiswyr llwyddiannus wedi cael swydd barhaol yn y Cyngor ar ddiwedd y Cynllun a rhan helaeth mewn swydd arwain neu reoli erbyn hyn.

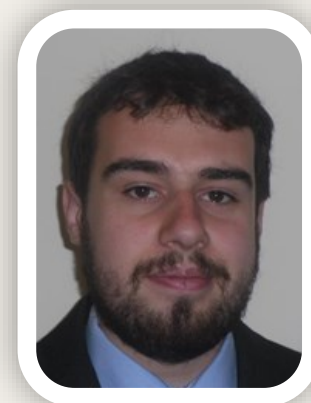
Byddwn yn ymdrechu i wneud yn siŵr bod yr ymgeisydd llwyddiannus yn cael pob cyfle bosib i gael swydd. Fe fydd y gefnogaeth i wneud hyn yn cynnwys:

- Gwneud pob ymdrech posib i adnabod swyddi addas i chi
- Eich cefnogi i lunio map gyrfa ac adnabod cefnogaeth addas i'w wireddu
- Eich cefnogi i sefydlu rhwydweithiau a chyfarfod pobl briodol ar draws y Cyngor a all fod o ddefnydd i chi wrth adnabod cyfleon
- Cael eich ystyried fel adnodd posib fel rhan o'r Cynllun Cynllunio'r Gweithlu, sef y cynllun sydd yn adnabod blychau yn y gweithlu



# Cyn-hyfforddeion

ENW	Chris Roberts
GRADD	Gwleidyddiaeth ac Economeg
CYFNOD AR Y CYNLLUN	2015 — 2017
SWYDD BRESENNOL	Swyddog Ymchwil a Dadansoddeg
PRIF GYFIFOLDEB	Gwneud gwaith ymchwil a dadansoddeg ar gyfer pob math o brosiectau gwahanol ar draws y Cyngor



## **Beth oedd dy brofiad gorau di tra ar y cynllun?**

Roeddwn wedi cael y cyfle i dreulio llawer o amser ar baratoi adroddiad eang ar arweinyddiaeth o fewn adran Cymunedau'n Iach y Cyngor, roedd hwn yn mynd i fod yn waith cwrs ar gyfer fy adroddiad ILM yn ogystal â dogfen i'r tîm. Cefais gyflwyno fy narganfyddiadau ac argymhellion yn tîm rheoli yr adran a chael ymateb positif a brwdfrydig.

## **Lle oedd dy leoliad gorau di? Pam?**

Wnes i fwynhau fy lleoliad yn adran Cymunedau'n Iach. Roedd yn ddiddorol cael profi dynamic y tîm sydd wedi ei wasgaru mewn cymaint o leoliadau ar draws y sir a dysgu am y cyfleoedd a'r sialensiau mae hynny yn ei godi.

## **Beth oedd dy sialens fwyaf?**

Roedd gweithio yn nhîm yswiriant y Cyngor yn sialens fawr i gychwyn. Mae eu gwaith nhw yn benodol iawn ac yn ymwneud a deall a dehongli rheolau a chyfreithiau, roedd yn ffordd o weithio gwahanol i beth sydd yn dod yn naturiol i mi ac i sut mae llawer o adrannau eraill y Cyngor yn gweithio. Dwi'n credu fy mod i wedi dysgu llawer drwy weithio hefo 'r tîm yswiriant ac yn defnyddio'r sgiliau wnes i ddysgu yno yn fy ngwaith pob dydd erbyn heddiw.

## **Pa gyngor fuaset ti'n ei roi i ymgeiswyr newydd?**

Bod yn frwdfrydig ac yn agored i ddysgu ac i wneud y mwyaf o bob cyfle ac i gymryd perchnogaeth dros eich dysgu eich hun. Os ydych chi hefo diddordeb yn gwneud unrhyw beth, gofynnwch os cewch chi, yn aml yr ateb ydi "Cewch!".

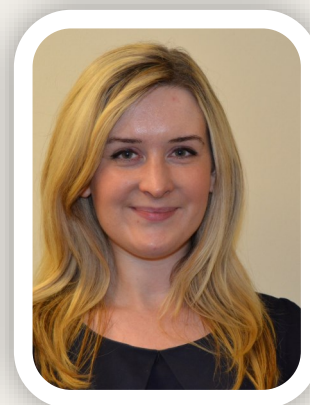
## **Tasai rhaid i chdi ddisgrifio'r cynllun mewn un gair?**

Eang



# Cyn-hyfforddeion

ENW	Ffion Williams
GRADD	Cymraeg gydag Astudiaethau Theatr a'r Cyfryngau
CYFNOD AR Y CYNLLUN	2014 — 2016
SWYDD PRESENNOL	Swyddog Datblygu'r Sefydliad
PRIF GYFIFOLDEBAU	Gweithio ar wahanol brosiectau sy'n annog a hyrwyddo diwylliant sy'n caniatáu i staff fod ar eu gorau.



## ***Beth oedd dy brofiad gorau di tra ar y cynllun?***

Yn fy lleoliad cyntaf ar y cynllun, roeddwn i'n gwneud gwaith ymchwil i mewn i werthfawrogi ein gweithwyr, er mwyn datblygu'r pecyn buddiannau staff rydym yn ei gynnig fel cyflogwr. Rhywbeth rydw i'n meddwl gwneith aros efo fi ydi pa mor bwysig ydi cael y gorau allan o'n staff, fel eu bod nhw yna'n gallu cyflawni'r gwasanaethau gorau posib, ac mae hynny wedi cyfrannu'n sylweddol tuag at fy niddordeb yn y maes datblygu'r sefydliad.

## ***Lle oedd dy leoliad gorau di? Pam?***

Fy nghyfnod gyda'r Uned Cadwraeth Ynni wnes i ei fwynhau fwyaf – roedd y profiadau a gefais gyda'r tîm mor amrywiol! Roeddwn i'n ymweld ag ysgolion ar draws y sir i siarad â disgyblion am newid hinsawdd ac arbed ynni; ges i ddatblygu modiwl e-ddysgu ar gyfer staff; wnes i weithio ar brosiect diddorol ar y cyd efo'n canolfannau hamdden i arfogi staff i arbed ynni o fewn eu hadeiladau.

## ***Beth oedd dy sialens fwyaf?***

Mae'r cynllun wedi fy ngorfodi i allan o fy 'comfort zone' ar brydiau o ran profiadau, ond mae'r rhain i gyd wedi arwain at bethau positif sydd wedi helpu i mi ddatblygu sgiliau newydd.

## ***Pa gyngor fuaset ti'n ei roi i ymgeiswyr newydd?***

Gwnewch y mwyaf o'r cyfle. Mae'r cynllun yn gyfle gwych i ddatblygu eich hun yn broffesiynol ac yn bersonol yn ogystal – rydw i wedi dysgu gymaint. Os ydych chi'n teimlo eich bod chi'n gallu gwneud gwahaniaeth positif i'n gwasanaethau lleol er budd pobl Gwynedd a'n cymunedau, yna byddwn yn annog i chi ymgeisio ar gyfer y cynllun hwn.

## ***Tasai rhaid i chdi ddisgrifio'r cynllun mewn un gair?***

Gwerthfawr



# Buddiannau

Bydd yna amryw o fuddiannau ychwanegol ar gael i chi wrth weithio i Gyngor Gwynedd, fydd yn cynnwys:

- Gweithio mewn awyrgylch Gymraeg
- Bod yn rhan o gynllun pensiwn cystadleuol
- Manteisio ar gynllun beicio i'r gwaith
- Bod yn rhan o'r undeb credyd
- Disgownts mewn siopau lleol a chenedlaethol
- Cymryd mantais o'r Cynllun Chwarae Plant
- Cefnogi chi i gael bywyd iach



# Y Broses Recriwtio

Dyma chi drosolwg o'r broses recriwtio.

CAM	BE?	SUT?	PRYD?
1	<b>Cais ar-lein</b>	Cwblhau cais ar-lein. Byddwn yn tynnu rhestr fer erbyn y 07/04/17 a byddwn yn cysylltu gyda'r ymgeiswyr sydd ar y rhestr fer yn unig. Bydd lle i hyd at 6 ymgeisydd ar gyfer <b>CAM 2</b> .	o 15/03/17 tan 29/03/17
2	<b>Canolfan Asesu</b>	Bydd y ganolfan asesu yn gyfuniad o waith unigol, gweithgareddau grŵp a thasgau fydd wedi eu sefydlu ar yr egwyddorion hanfodol	19/04/17
3	<b>Cyfweliad ffurfiol</b>	Cyfweliad ffurfiol fydd yn tua 45 munud o hyd. Bydd 4 swyddog ar y panel. Bydd gofyn i chi wneud cyflwyniad byr.	20/04/17
4	<b>Penodi</b>	Byddwn yn penodi ar sail asesu'r wybodaeth o'r ganolfan asesu, cyfweliad ffurfiol a geirda.	21/04/17

Bydd rhaid sicrhau eich bod chi ar gael i ddod i Gaernarfon ar y dyddiadau sydd wedi eu nodi yn **CAM 2** a **CAM 3**.



# Yr Anghenion



Rydym yn chwilio am bobl sydd â'r agwedd a'r ymddygiad priodol fydd yn gallu arddangos eu hawydd a'u penderfyniad i weithio i lywodraeth leol. Gall hyn felly, fod yn gyfle gwych i chi os ydych chi yn meddwl bod y potensial gennych i gyfarch yr anghenion isod.

## 1. Gweithio gydag eraill

Y gallu i weithredu'n effeithiol gydag eraill wrth arddangos dealltwriaeth glir o bwysigrwydd cydraddoldeb, sensitifrwydd gwleidyddol a deallusrwydd emosiynol. Bydd hyn yn cynnwys y gallu i ddod â phobl o bob lefel, arbenigedd a gallu at ei gilydd i allu cyflawni disgwyliadau ar amser ac o fewn cyfyngiadau.

## 2. Cyfathrebu gyda hyder

Y gallu i gyfathrebu gyda hyder ar lafar ac yn ysgrifenedig yn y Gymraeg a'r Saesneg ac i gael perswâd pan fo angen. Hefyd, bydd angen y gallu i arddangos y sgiliau dylanwadu ac arddangos y sgiliau cywir i allu defnyddio'r arddull cyfathrebu cywir ar gyfer unrhyw gynulleidfa.

## 3. Cynllunio a threfnu

Y gallu i reoli amser a blaenoriaethu gwaith yn effeithiol i gyflawni amcanion sydd â ffocws ar nodau penodol a gyrwyr newid.

## 4. Cyflawni canlyniadau o werth

Y gallu a'r hyder i fentro ac arloesi ac i gymryd cyfrifoldeb o benderfyniadau i gyflawni canlyniadau. Bydd hyn yn cael ei arddangos drwy herio'r norm i hybu newid ar bob lefel.



# Yr Anghenion



## 5. Dadansoddi a datrys problemau

Y gallu i adnabod, dadansoddi a dehongli gwybodaeth berthnasol o amryw o ffynonellau gwahanol i ddatrys problemau cymhleth a datblygu ymatebion effeithiol.

## 6. Ysgogi a bod yn ystwyth

Y gallu i fod yn flaengar wrth adnabod, adlewyrchu a manteisio ar gyfleodd dysgu a datblygu rheolaidd, i rymuso eraill a chi'ch hun ac arddangos yr agwedd gywir i fod yn barod wrth ymdopi efo newid rheolaidd.

## 7. Ymrwymo i lywodraeth leol ac i'r gymuned

Y gallu i adnabod beth sy'n bwysig i bobl Gwynedd a datblygu'r ddealltwriaeth o rôl llywodraeth leol i gyflawni hyn drwy ddemocratiaeth, ymgysylltu, comisiynu, partneriaethau ac ymyraethau.

## 8. Y Potensial i arwain

Arddangos yr hyder, agwedd, ymddygiad, sgiliau a'r deallusrwydd i arwain yn effeithiol ac arddangos egwyddorion arweinyddiaeth drawsnewidiol. Bydd y gallu i ddefnyddio'r egwyddorion yma gobeithio yn grymuso'r unigolyn i arwain llywodraeth leol drwy amser o newid sylweddol.

**Buddsoddi yn y pobl gorau heddiw ac yfory**

