

Buddsoddi yn y pobl gorau ar gyfer heddiw ac yfory

Trefnu a rheoli Gwybodaeth
Llywodraethu Gwybodaeth
Deddfwriaeth Diogelu Data
Deddf Rhyddid Gwybodaeth
Dysgu am systemau gwybodaeth
Trin ceisiadau am wybodaeth
Cymhwyster proffesiynol

LLM

MASTER
OF LAWS



Northumbria
University
NEWCASTLE

CYNLLUN ARBENIGWYR YFORY 2018
Hyfforddai Gwybodaeth

Pecyn e-Gwybodaeth

www.cynllunarbenigwryfory.llyw.cymru



Mae Cyngor Gwynedd yn gweithio'n galed i sicrhau bod gennym y gweithlu gorau bosib. Ein nod ydy denu'r unigolion mwyaf dawnus er mwyn darparu'r gwasanaeth gorau i gwrdd ag anghenion pobl Gwynedd. Mae angen sicrhau bod y gweithlu gorau yn cynnwys arbenigwyr o'r radd uchaf.



Golyga hyn arddangos sgiliau rhagorol, cefnogi a grymuso ein gweithlu i gyflawni ein gweledigaeth, a bod yn rhan annatod o siapiau dyfodol yr awdurdod mewn cyfnod heriol dros ben.



Cynnwys

Pwrpas y pecyn e-gwybodaeth yw rhoi ychydig o wybodaeth hanfodol i chi o'r Cynllun arbenigwyr yfory

BE?	TUDALEN
Cyflwyniad	3
Pwrpas	4
Llwyddiant	4
Strwythur	5
Cyflog	5
Lleoliad Arbenigwyr Yfory	6
Y Gwasanaeth Rheoli Gwybodaeth	6
Rôl yr Hyfforddai	7
Gofynion	8
Amserlen y Cynllun	8
Cymhwyster	9
Dysgu a Datblygu	9
Profiadau	10
Be Wedyn?	11
Hyfforddeion	12
Buddiannau	15
Y Broses Recriwtio	15
Yr Anghenion	16



FFEITHIAU



Mae dros 6000 o staff yn gweithio yn y Cyngor

Mae'r Cyngor yn berchen ar dros 400 o adeiladau ar draws y Sir

Mae'r Cyngor yn cynnig dros 100 o wasanaethau i bobl Gwynedd a thu hwnt

Mae dros 95% o'r ymgeiswyr llwyddiannus y cynllun wedi cael swydd barhaol



Cyflwyniad



Pan feddyliwch chi am beth mae llywodraeth leol yn ei wneud, beth ydi'r peth cyntaf sydd yn dod i'ch meddwl chi: Casglu trethi, hel sbwriel neu redeg llyfrgelloedd efallai? Os mai un o'r atebion yma sydd yn dod i'ch pen chi gyntaf, rydych chi'n hollol gywir, ond mae'n bosib na fuasech yn ymwybodol o'r amrediad o wasanaethau a swyddogaethau eraill mae llywodraeth leol yn ymgymryd â hwy bob dydd.

Mae Cyngor Gwynedd yn darparu ystod eang o wasanaethau ar draws ein Sir gan gynnwys addysgu ein plant, gofalu am ein pobl, glanhau ein strydoedd, edrych ar ôl ein llesiant a hybu ein busnesau lleol fel y gallant lwyddo.

Y prif beth sydd yn ein galluogi ni fel Cyngor i lwyddo i wneud hyn yn fwy na dim yw'r staff sy'n gweithio yma. Mae'r Cyngor yn llawn pobl sydd wedi dewis gweithio yma oherwydd eu bod eisiau helpu pobl Gwynedd a gwneud gwahaniaeth i'r cymunedau a'r amgylchedd rydym yn byw ynddo.

Os ydych chi yn awyddus i gyfrannu at wasanaethau i bobl Gwynedd, mae'r Cynllun Arbenigwyr Yfory yn gyfle ardderchog i chi ddatblygu eich gyrfa. Bydd y Cynllun yn rhoi'r cyfle i chi ddeall mwy am lywodraeth leol trwy gynnig profiadau ymarferol i chi a bydd yn gyfle hefyd yn datblygu eich sgiliau personol fel y gallwch baratoi eich hyn a manteisio ar yrfa hir a llewyrchus yng Nghyngor Gwynedd.

Os hoffech chi ddatblygu gyrfa fel rhan o weithlu sydd wirioneddol yn gallu newid bywydau pobl a chymunedau, y Cynllun Arbenigwyr Yfory yw'r ateb i chi.

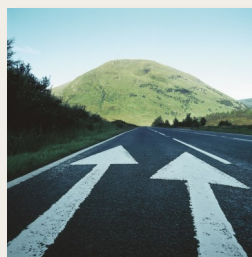
Edrychaf ymlaen i dderbyn eich cais.

Geraint Owen

Pennaeth Adran Cefnogaeth Gorfforaethol

Pwrpas

Pwrpas y Cynllun Arbenigwyr Yfory yw datblygu arbenigwyr o'r safon uchaf bosib i ymgymryd â swyddi arbenigol allweddol o fewn y Cyngor. Mae'r cynllun yn rhoi'r cyfle i arbenigwyr y dyfodol gael y profiadau, rhwydweithiau a chymwysterau sydd eu hangen i roi sylfaen cadarn i chi gael cychwyn eich gyrfa yn y Cyngor.



Llwyddiant



Byddwn yn mesur llwyddiant y cynllun drwy sicrhau'r tri pheth yma:

- Bydd yr ymgeisydd yn ychwanegu gwerth i'r gweithlu ac yn cyfarch anghenion wrth wasanaethau'r Cyngor
- Bydd y Cyngor yn recriwtio'r ymgeisydd gorau bosib i'r cynllun
- Bydd gan yr ymgeisydd llwyddiannus swydd arbenigol yn y diwedd

Strwythur



Bydd strwythur y cynllun yn dilyn yr isod:

- Bydd y cynllun yn dair blynedd o hyd
- Yn ystod y tair blynedd bydd yr ymgeisydd llwyddiannus yn derbyn pob cefnogaeth ac adnodd posib i ennill cymhwyster proffesiynol lefel uwch
- Bydd yr hyfforddai yn cael profiad o weithio o fewn gwasanaethau amrywiol ac yn cyfrannu at waith gwybodaeth dan arolygaeth mewn amrediad o Wasanaethau ar draws y sir
- Bydd cyfle i gael profiadau gwerthfawr tu hwnt i'r arferol, fydd yn cyfarch yr elfennau gwleidyddol, strategol, gweithredol a gwaith rheng flaen sydd y rhannau annatod o swyddogaeth y Cyngor
- Bydd cefnogaeth ac adolygiadau parhaus yn digwydd drwy gydol y tair blynedd i sicrhau bod yr ymgeisydd llwyddiannus yn cael y gorau o'r cynllun.

Wrth fanteisio ar yr uchod, bydd yr hyfforddai yn datblygu'r hyder, sgiliau a dealltwriaeth o'r ymddygiadau hanfodol y bydd eu hangen i fod yn arbenigwr gwybodaeth effeithiol yn y Cyngor am flynyddoedd i ddod.

Cyflog



Graddfa cyflog y swydd fydd £22,434 - £24,717

(Graddfa S2).

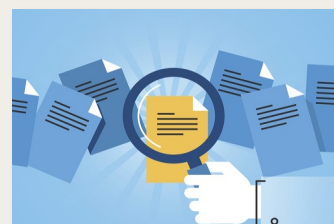
Bydd yr union bwynt cyflog yn ddibynol ar gynnydd.

Bydd hyd at 2 swydd ar gael.

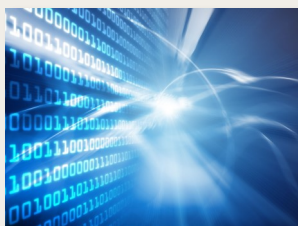
Lleoliad Arbenigwyr Yfory

Mae cyfle unigryw wedi codi i hyfforddai arbenigol ymuno gyda **Gwasanaeth Rheoli Gwybodaeth y Cyngor**. Mae rheoli gwybodaeth yn gywir, yn ôl deddfwriaeth berthnasol, yn bwysicach nag erioed wrth i dechnoleg ddatblygu ar gyflymder aruthrol. Mae arbenigedd yn y maes yn hanfodol i sicrhau bod y Cyngor yn cydymffurfio ond hefyd yn gwneud y defnydd gorau o'r ased yma.

Rydym yn chwilio am ymgeisydd brwdfrydig sydd gyda'r ymroddiad i ddatblygu sgiliau rhyngpersonol a thechnegol cryf yn y maes arbenigol yma. Bydd gofyn i'r ymgeisydd llwyddiannus fod yn rhan o wasanaeth sydd wedi bod yn arloesol wrth gyflwyno system rheoli gwybodaeth electronig ar draws y Cyngor ac sy'n awyddus i gyfarch a heriau llywodraethu i'r dyfodol.



Y Gwasanaeth Rheoli Gwybodaeth



“Mae'r Gwasanaeth Rheoli Gwybodaeth yn dim bychan ond brwdfrydig sy'n gweithio ar draws y Cyngor yn ei gyfanrwydd. Mae'r gwaith yn amrywiol ac yn golygu cydweithio a chynghori staff ym mhob adran, o'r gwasanaeth personél i'r gwasanaeth cynllunio. Gyda deddfwriaeth newydd ar fin dod i rym ym maes diogelu data, y newid mwyaf mewn 20 mlynedd, mae hwn yn adeg cyffrous i fod yn rhan o'r tîm yma”

Helen Parry

Rheolwr Gwybodaeth

Rôl yr Hyfforddai



Fel Cyngor, rydym yn dibynnu ar wybodaeth i wneud ein gwaith o ddydd i ddydd. Golyga hyn ein bod yn casglu llawer iawn o wybodaeth am y cyhoedd, staff a defnyddwyr gwasanaeth wrth ddarparu gwasanaethau.

Rhaid i ni felly wneud yn siŵr ein bod yn dilyn rheolau perthnasol i warchod y wybodaeth bersonol yma, sef deddfwriaeth diogelu data.

Rôl yr hyfforddai fydd gweithio fel rhan o'r tîm i wneud yn siŵr bod staff yn gwybod beth ydi eu cyfrifoldebau wrth drin gwybodaeth. Mae hyn yn cynnwys hyfforddi, codi ymwybyddiaeth trwy bosteri/bwletinâu/fideos a chynnig cyngor ysgrifenedig a dros y ffon.



Ar ochr arall y geiniog, rhaid hefyd gwneud yn siŵr ein bod yn cadw at ddeddfwriaeth rhyddid gwybodaeth, sef deddf sy'n rhoi'r hawl i bobl gael gwybod beth mae'r Cyngor yn ei wneud.



Bydd yr hyfforddai felly yn rhan bwysig o'r gwaith i sicrhau bod gwybodaeth bersonol pobl Gwynedd yn cael ei gwarchod ond hefyd bod pobl Gwynedd yn gwybod sut mae eu harian yn cael ei wario trwy'r gyfundrefn Deddf Rhyddid Gwybodaeth.

FFEITHIAU GWYBODAETH



Rydym yn derbyn oddeutu 1,000 o geisiadau o dan y Ddeddf Rhyddid Gwybodaeth yn flynyddol

Mae storfa cofnodion modern y Cyngor, sy'n rhan o'r gwasanaeth, yn dal rhyw 65,000 o ffeiliau papur.

Os ydym yn torri rheolau diogelu data, gall y Cyngor wynebu dirwy o £500,000.



Gofynion

Bydd rhaid i ymgeiswyr gyrraedd y gofynion sylfaenol isod i ymgeisio:

- Eich bod yn meddu ar neu yn debygol o ennill gradd dosbarth 2:1 neu uwch. Fe ddylai eich gradd fod mewn pwnc sydd yn berthnasol i'r maes. Rydych yn gymwys i ymgeisio pryd bynnag y gwnaethoch chi raddio.
- Eich bod yn rhugl yn y Gymraeg a'r Saesneg
- Eich bod yn meddu ar TGAU Gradd C neu uwch mewn Mathemateg, Cymraeg, Saesneg a Gwyddoniaeth
- Eich bod yn angerddol a wir eisiau gweithio mewn llywodraeth leol
- Eich bod wedi dangos parodrwydd i ddatblygu yn y maes gwybodaeth e.e. mewn sefyllfa



Amserlen y Cynllun

Dyma amserlen tebygol ar gyfer y Cynllun ar gyfer 2018 i 2021

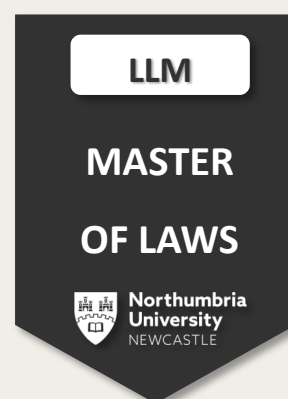
PRYD?	BE?
EBRILL 2017	<i>Hysbysebu'r Swydd, Cadarnhau'r rhestr fer</i>
MAI 2017	<i>Canolfan Asesu, Penodi</i>
MEHEFIN 2018	<i>Cychwyn yn y rôl, Amser cynefino, cychwyn y cymhwyster</i>
MEDI 2018	<i>Lleoliad 1 (12 mis)</i>
MEDI 2019	<i>Lleoliad 2 (12 mis)</i>
MEDI 2020	<i>Lleoliad 3 (12 mis)</i>
MEHEFIN 2021	<i>Cwblhau'r cymhwyster</i>
GORFFENNAF 2021	<i>Cwblhau'r Cynllun</i>

Cymhwyster

Bydd yr ymgeisydd llwyddiannus yn astudio i gwblhau Gradd Meistr LLM mewn 'Information Rights Law and Practice'.

- Bydd y cwrs yn 3 blynedd
- Byddwch yn cwblhau y Gradd meistr drwy Brifysgol Northumbria sydd yn cael ei chydabod fel un o'r rhai blaenllaw o ran dysgu'r gyfraith a chyfraith gwybodaeth ym Mhrydain
- Bydd y cymhwyster yn cael ei gynnig trwy gyfrwng dulliau dysgu o bell a dyddiau agored. Bydd angen teithio yn rheolaidd.
- Yn anffodus nid yw'r cymhwyster ar gael drwy gyfrwng y Gymraeg

Mae mwy o wybodaeth ar gael [yma](#) ar wefan y Brifysgol.



Dysgu a Datblygu

Yn ychwanegol i'r cymhwyster, bydd yr ymgeisydd llwyddiannus yn cael manteisio ar amrediad o deitlau a dulliau dysgu a datblygu gyda'r Cyngor a'n partneriaid o fewn meysydd penodol dros y ddwy flynedd fydd yn cynnwys cyllid, caffael, rheoli prosiectau, ymgysylltu a datblygu eich hun i nodi dim ond rhai.



Porth e-ddysgu



Profiadau

Bydd cyfle i'r ymgeisydd llwyddiannus gael profiadau gwerthfawr tu hwnt i'r arferol, fydd yn cyfarch elfennau gwleidyddol, strategol, gweithredol a gwaith rheng flaen.

Bydd y profiadau yn cynnwys:

- Gweithio mewn lleoliadau ar draws adrannau a safleoedd ar draws y Sir. Bydd gofyn i'r ymgeisydd llwyddiannus fod yn hyblyg a gallu teithio i safleoedd gwaith gwahanol drwy gydol y cynllun.
- Cyfle i fod yn rhan o brosiectau lefel uchel
- Cyfle i gyfarfod Uwch Swyddogion
- Eistedd i mewn ar gyfarfodydd gwleidyddol gan gynnwys y Cyngor Llaw a'r cabinet ffurfiol.
- Ymweld â nifer o wasanaethau rheng flaen gan gynnwys y ganolfan alwadau, canolfannau ailgylchu, cartrefi preswyl, canolfannau hamdden, llyfrgelloedd. Efallai y bydd gofyn i'r ymgeisydd llwyddiannus weithio oriau anghymdeithasol o bryd i'w gilydd.
- Cyfle i fod yn rhan o rwydweithiau ar draws y Cyngor



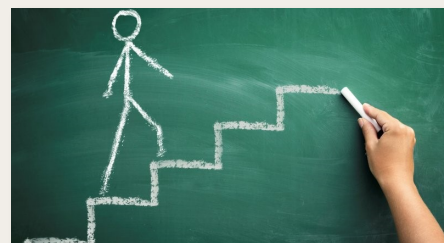
Be wedyn?

Mae'r Cyngor yn falch bod rhan fwyaf o'r ymgeiswyr llwyddiannus wedi cael swydd barhaol yn y Cyngor ar ddiwedd y Cynllun a rhan helaeth mewn swydd arwain neu reoli erbyn hyn.

Oherwydd y galw am yr arbeingedd yma yn y Cyngor, byddwn bron yn sicr y bydd swydd ar ddiwedd y cynllun.

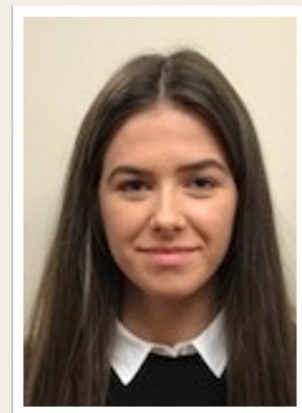
Fe fydd y gefnogaeth i wneud hyn yn cynnwys:

- Gwneud pob ymdrech posib i adnabod swyddi addas i chi
- Eich cefnogi i lunio map gyrfa ac adnabod cefnogaeth addas i'w wireddu
- Eich cefnogi i sefydlu rhwydweithiau a chyfarfod pobl briodol ar draws y Cyngor a all fod o ddefnydd i chi wrth adnabod cyfleon
- Cael eich ystyried fel adnodd posib fel rhan o'r Cynllun Cynllunio'r Gweithlu, sef y cynllun sydd yn adnabod blychau yn y gweithlu



Hyfforddai Caffael

ENW	Miriam Fflur Hughes
GRADD	Y Gyfraith
CYFNOD AR Y CYNLLUN	2018—2020
CYMHWYSTER	CIPS 'Advance Diploma in Procurement and Supply' gan geisio cwblhau statws llawn MCIPS
LLEOLIAD PRESENNOL	Gwasanaeth Caffael Corfforaethol



Beth yw dy brofiad gorau di tra ar y cynllun hyd yma?

Hyd yma rwyf wedi mwynhau gweithio ar fy mhrosiect cyntaf yn yr Uned Caffael ble rwy'n casglu adborth am y trefniadau caffael yn y Cyngor. Ond wrth edrych yn ôl dros y ddeufis cyntaf o'r cynllun, mae'r holl brofiadau yr wyf wedi eu cael hyd yma wedi bod yn hynod werthfawr, boed hynny yn ymweld â gwasanaethau rheng flaen, mynychu sesiynau hyfforddiant, mynychu cynadleddau, a chyfarfodydd amrywiol, ac edrychaf ymlaen at gael mwy o brofiadau dros weddill cyfnod y cynllun.

Beth yw y sialens fwya?

Roedd yn her ar y cychwyn cyntaf ceisio dod i ddeall mwy am strwythur y Cyngor a'r holl wasanaethau y mae'r Cyngor yn eu cynnig. Ond yn ystod y cynllun rwyf wedi cael y cyfle i ymweld â nifer o'r gwasanaethau rheng flaen megis y ganolfan gyswllt ym Mhenrhyndeudraeth, gwasanaeth cludiant a chartref preswyl. Roedd hyn yn gyfle gwych i wella fy nealltwriaeth am y gwasanaethau a hefyd beth yw'r anghenion y dylid eu hystyried wrth gaffael ar gyfer y gwasanaethau yma.

Pa gyngor fuaset ti'n ei roi i ymgeiswyr newydd?

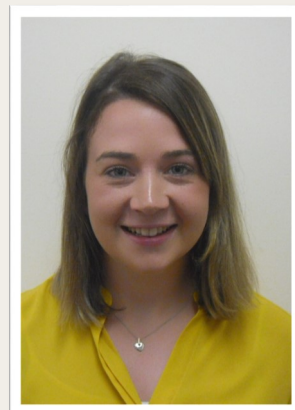
Os ydych yn awyddus i ddatblygu eich hun, yn hoff o gael profiadau newydd a herio eich hunan – ewch amdani i ymgeisio! Mae'n gyfle arbennig i gael cychwyn gyrfa yng Nghyngor Gwynedd. Tra'n rhan o'r cynllun mi fuaswn i'n annog ymgeiswyr i wneud y mwyaf o unrhyw gyfleoedd, y gefnogaeth a'r adnoddau sydd ar gael i ddatblygu eich gyrfa yn ystod y ddwy flynedd gan y bydd y cyfnod yn gwibio heibio!

Tasai rhaid i chdi ddisgrifio'r cynllun mewn un gair?

Rhagorol.

Hyfforddai Rheoli

ENW	Elin Mirain Jones
GRADD	Daearyddiaeth
CYFNOD AR Y CYNLLUN	2017—2019
CYMHWYSTER	CMI Diploma Lefel 7 mewn Rheolaeth Strategol ac Rheoli ac Arwain
LLEOLIAD PRESENNOL	Rhaglen Bwrdd Gwasanaethau Cyhoeddus Gwynedd a Mon



Beth yw dy brofiad gorau di tra ar y cynllun hyd yma?

Dwi ddim yn meddwl y gallai ddewis un profiad – mae 'na gymaint ohonynt! Dyna sy'n wych am y Cynllun, mae'n cynnig gymaint o brofiadau amrywiol, o bosib na fysech yn eu cael mewn swydd arall. Ymweld â Chanolfan Ddydd Felin Glanrafon Glynllifon, cyflwyno mewn cyfarfodydd Bwrdd Gwasanaethau Cyhoeddus Gwynedd a Môn o flaen prif weithredwyr amryw o sefydliadau cyhoeddus, Cynhadledd First 1000 Days yng Nghaerdydd yn trafod yr angen i gydweithio er mwyn rhoi'r gefnogaeth orau posib i'r 1000 diwrnod cyntaf o fywyd plentyn - allai ddim dewis un!

Beth yw y sialens fwya?

Y sialens fwyaf i mi oedd cychwyn y CMI – roedd cychwyn y lleoliad cyntaf a'r cymhwyster ar yr un pryd yn eithaf heriol yn enwedig gan bod y CMI yn gofyn am amryw o brofiadau gwahanol er mwyn gallu ateb y cwestiynau ond bod y banc profiadau yna ddim gennym ni eto ar y pwynt yma. Er hyn roedd y gefnogaeth a'r help gan gydlynwyr y cwrs a gwahanol bobl ar draws y Cyngor yn gret.

Pa gyngor fuaset ti'n ei roi i ymgeiswyr newydd?

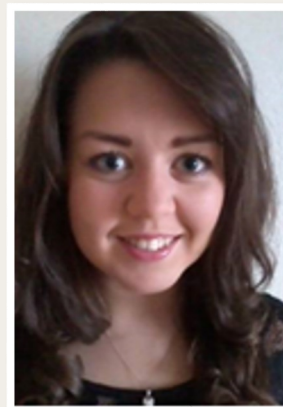
I gymryd pob profiad er mwyn ehangu eich dealltwriaeth a'ch sgiliau ac i ehangu eich rhwydwaith pobl

Tasai rhaid i chdi ddisgrifio'r cynllun mewn un gair?

Gwerthfawr

Hyfforddai Rheoli

ENW	Eliw Pritchard
GRADD	Seicoleg
CYFNOD AR Y CYNLLUN	2017—2019
CYMHWYSTER	CMI Diploma Lefel 7 mewn Rheolaeth Strategol ac Rheoli ac Arwain
LLEOLIAD PRESENNOL	Prosiect Trawsnewid Y Gwasanaeth Ieuenctid



Beth yw dy brofiad gorau di tra ar y cynllun hyd yma?

Roedd ymweld a sefydliadau rheng-flaen yn brofiad gwerthfawr ar ddechrau'r Cynllun, yn ogystal a chael y profiadau o fynychu cyrsiau mewnol ac allanol. Rydw i hefyd wedi mwynhau'r profiad o fapio prosesau a systemau gan efelychu dull Ffordd Gwynedd wrth adnabod ein camau o werth ac o fethiant mewn gwasanaethau yn yr adran Oedolion, Iechyd a Llesiant.

Beth yw y sialens fwya?

Yn ddyddiol, rwyf yn delio gyda sefyllfaoedd tu hwnt i'm ffiniau ble rwyf yn gyfforddus. Yn ymarferol, rwyf yn profi sialensiau o ddelio gyda rheoli newid yn llwyddiannus, ac rwyf hefyd yn datblygu yn academaidd wrth oroesi sialensiau tra'n astudio ar gyfer y cymhwyster CMI Lefel 7. Mewn gwirionedd, cael fy herio a delio gyda sialensiau yw un o'r prif bethau rwyf yn ei fwynhau am y Cynllun!

Pa gyngor fuaset ti'n ei roi i ymgeiswyr newydd?

Ewch amdani! Manteisiwch ar bob cyfle i ennill profiadau gwerthfawr ac unigryw sydd yn deillio o fod yn rhan o'r Cynllun. Mae'n gyfnod heriol a chyffrous o newid, ac mae angen brwdfrydedd, dyfalbarhad, ac agwedd iach a phositif i greu gwahaniaeth. Peidiwch a bod ofn mentro, ac yn bwysicach na dim, peidiwch a bod ofn bod yn chi eich hun!

Tasai rhaid i chdi ddisgrifio'r cynllun mewn un gair?

Unigryw

Buddiannau

Bydd yna amryw o fuddiannau ychwanegol ar gael i chi wrth weithio i Gyngor Gwynedd, fydd yn cynnwys:

- Gweithio mewn awyrgylch Gymraeg
- Bod yn rhan o gynllun pensiwn cystadleuol
- Manteisio ar gynllun beicio i'r gwaith
- Bod yn rhan o'r undeb credyd
- Disgownts mewn siopau lleol a chenedlaethol
- Cymryd mantais o'r Cynllun Chwarae Plant
- Cefnogi chi i gael bywyd iach



Y Broses Recriwtio

Dyma chi drosolwg o'r broses recriwtio.

CAM	BE?	SUT?	PRYD?
1	Cais ar-lein	Cwblhau cais ar-lein. Byddwn yn tynnu rhestr fer erbyn y 25/04/18 a byddwn yn cysylltu gyda'r ymgeiswyr sydd ar y rhestr fer yn unig. Bydd lle i hyd at 3 ymgeisydd ar gyfer CAM 2 .	o 09/04/18 tan 20/04/18
2	Canolfan Asesu	Bydd y ganolfan asesu yn gyfuniad o waith unigol, gweithgareddau grŵp a thasgau fydd wedi eu sefydlu ar yr egwyddorion hanfodol	01/05/18
3	Cyfweliad ffurfiol	Cyfweliad ffurfiol fydd tua 45 munud o hyd. Bydd 4 swyddog ar y panel.	02/05/18
4	Penodi	Byddwn yn penodi ar sail asesu'r wybodaeth o'r ganolfan asesu, cyfweliad ffurfiol a geirda.	04/05/18

Bydd rhaid sicrhau eich bod chi ar gael i ddod i Gaernarfon ar y dyddiadau sydd wedi eu nodi yn **CAM 2** a **CAM 3**.

Yr Anghenion



Rydym yn chwilio am bobl sydd â'r agwedd a'r ymddygiad priodol fydd yn gallu arddangos eu hawydd a'u penderfyniad i weithio i lywodraeth leol. Gall hyn felly, fod yn gyfle gwych i chi os ydych chi yn meddwl bod y potensial gennych i gyfarch yr anghenion isod.

1. Gweithio gydag eraill

Y gallu i weithredu'n effeithiol gydag eraill wrth arddangos dealltwriaeth glir o bwysigrwydd cydraddoldeb, sensitifrwydd gwleidyddol a deallusrwydd emosiynol. Bydd hyn yn cynnwys y gallu i ddod â phobl o bob lefel, arbenigedd a gallu at ei gilydd i allu cyflawni disgwyliadau ar amser ac o fewn cyfyngiadau.

2. Cyfathrebu gyda hyder

Y gallu i gyfathrebu gyda hyder ar lafar ac yn ysgrifenedig yn y Gymraeg a'r Saesneg ac i gael perswâd pan fo angen. Hefyd, bydd angen y gallu i arddangos y sgiliau dylanwadu ac arddangos y sgiliau cywir i allu defnyddio'r arddull cyfathrebu cywir ar gyfer unrhyw gynulleidfa.

3. Cynllunio a threfnu

Y gallu i reoli amser a blaenoriaethu gwaith yn effeithiol i gyflawni amcanion sydd â ffocws ar nodau penodol a gyrwyr newid.

4. Cyflawni canlyniadau o werth

Y gallu a'r hyder i fentro ac arloesi ac i gymryd cyfrifoldeb o benderfyniadau i gyflawni canlyniadau. Bydd hyn yn cael ei arddangos drwy herio'r norm i hybu newid ar bob lefel.

Yr Anghenion



5. Dadansoddi a datrys problemau

Y gallu i adnabod, dadansoddi a dehongli gwybodaeth berthnasol o amryw o ffynonellau gwahanol i ddatrys problemau cymhleth a datblygu ymatebion effeithiol.

6. Ysgogi a bod yn ystwyth

Y gallu i fod yn flaengar wrth adnabod, adlewyrchu a manteisio ar gyfleodd dysgu a datblygu rheolaidd, i rymuso eraill a chi'ch hun ac arddangos yr agwedd gywir i fod yn barod wrth ymdopi efo newid rheolaidd.

7. Ymrwymo i lywodraeth leol ac i'r gymuned

Y gallu i adnabod beth sy'n bwysig i bobl Gwynedd a datblygu'r ddealltwriaeth o rôl llywodraeth leol i gyflawni hyn drwy ddemocratiaeth, ymgysylltu, comisiynu, partneriaethau ac ymyraethau.

8. Y Potensial i arwain

Arddangos yr hyder, agwedd, ymddygiad, sgiliau a'r deallusrwydd i arwain yn effeithiol ac arddangos egwyddorion arweinyddiaeth drawsnewidiol. Bydd y gallu i ddefnyddio'r egwyddorion yma gobeithio yn grymuso'r unigolyn i arwain llywodraeth leol drwy amser o newid sylweddol.

Buddsoddi yn y pobl gorau heddiw ac yfory