

Strategaeth Caffael

2026 - 2031

*“Gwneud y mwyaf o
werth y bunt yng
Ngwynedd”*

Fersiwn 1.0



**GWASANAETHAU
CORFFORAETHOL**
CYNGOR GWYNEDD

Rhagair

Mae'n bleser gen i gyflwyno Strategaeth Caffael 2026-2031, sy'n gosod gweledigaeth a blaenoriaethau strategol ar gyfer gweithgaredd caffael y Cyngor am y 5 mlynedd nesaf.

Yn y Strategaeth hon, anelwn nid yn unig i barhau i sicrhau effeithlonrwydd a gwerth am arian, ond hefyd i gefnogi amcanion economaidd a chymdeithasol ehangach Gwynedd, gan gyflawni'r hyn sy'n bwysig i Wynedd wrth sicrhau cydymffurfiaeth gydag ystod o rwymedigaethau cyfreithiol a chenedlaethol.

Mae gan gaffael rôl ganolog i'w chwarae er mwyn galluogi'r Cyngor i ddarparu ystod o wasanaethau hollbwysig i drigolion Gwynedd. Cyda'r galw am wasanaethau cyhoeddus yn cynyddu, ac awdurdodau lleol yn wynebu heriau ariannol sylweddol, mae'n allweddol ein bod yn defnyddio ein grym gwariant i'w lawn botensial. Golyga hyn nid yn unig sicrhau ansawdd da a gwerth am arian, ond gall caffael hefyd chwarae rhan ganolog wrth gyflawni blaenoriaethau ehangach. Drwy hyn oll, bydd y Cyngor yn sicrhau bod pob punt a gaiff ei wario yn uchafu'i gwerth i gymunedau a phobl Gwynedd.

Mae'r Strategaeth yma yn gosod sylfaen gadarn ar gyfer sicrhau ein bod yn gwneud y gorau o werth y bunt yng Ngwynedd. Edrychaf ymlaen at weld y Strategaeth yn gwireddu ei gweledigaeth ac amcanion.

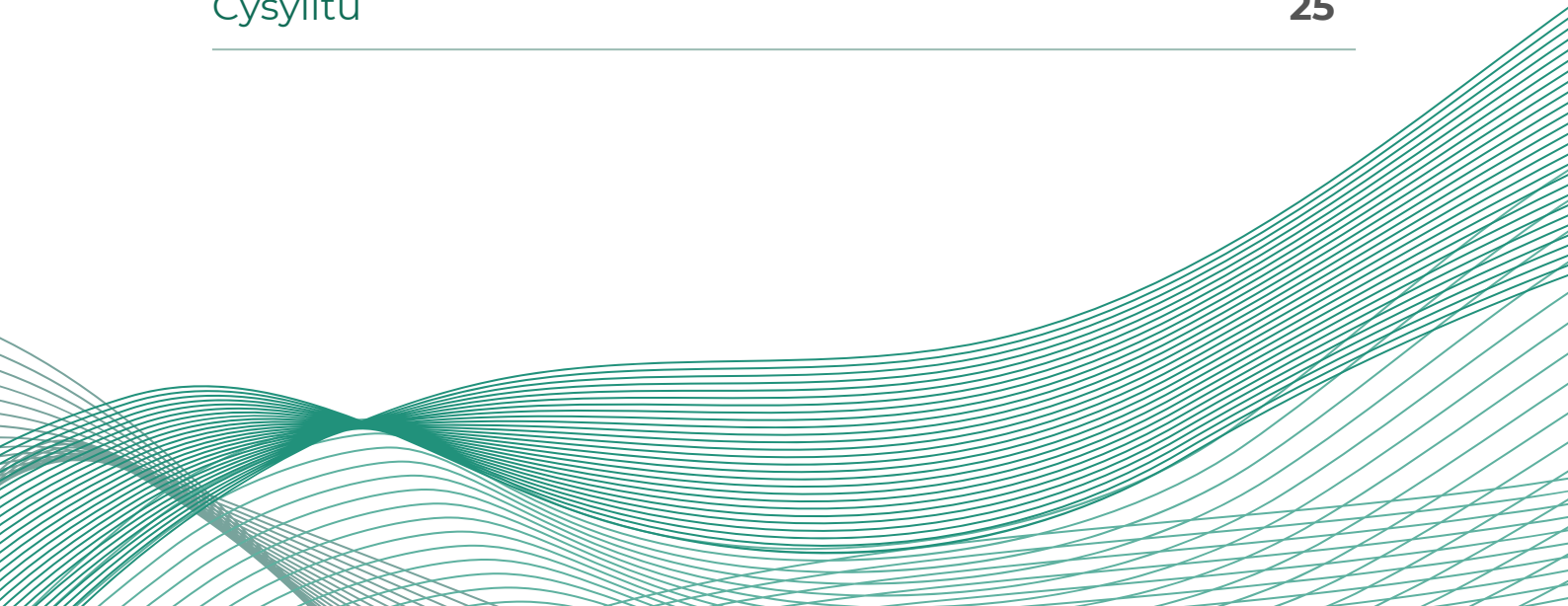
Y Cyngorydd Llio Elenid Owen

Aelod Cabinet Gwasanaethau
Corfforaethol, Cyfreithiol a'r
Gymraeg



Cynnwys

Cyflwyniad	1
Cyd-destun rheolaethol cenedlaethol	3
Cyd-destun rheolaethol lleol	6
Meysydd blaenoriaeth	8
Budd lleol	10
Carbon sero	12
Gwerth am arian	14
Gwerth cymdeithasol	16
Technoleg	18
Trefniadau llywodraethu	20
Y Gymraeg	22
Gweithredu	24
Cysylltu	25



Cyflwyniad

Mae Cyngor Gwynedd yn darparu ystod eang o wasanaethau i bobl Gwynedd, ac mae caffael gwasanaethau, nwyddau a gwaith yn rhan allweddol er mwyn darparu'r gwasanaethau hyn, megis:



Adeiladu, a chynnal a chadw



Cludiant a thrafnidiaeth



Gofal i blant ac oedolion



Systemau, ac offer technolegol



Cyflenwad biniau



Fflyd - ceir, faniau, ac ati

Mae'r Cyngor yn gwario oddeutu £200 miliwn yn flynyddol drwy weithgarwch caffael gydag ystod o gyflenwyr, o sefydliadau bach a chanolig, y trydydd sector, a chwmnïau mawr. Mae'n hollbwysig sicrhau bod yr arian hwn yn cael ei wario mewn modd cyfrifol sy'n sicrhau gwerth am arian.



Yn ogystal â hyn, mae caffael yn cael ei gydnabod yn gynyddol fel arf allweddol i gyflawni ystod o flaenoriaethau – boed yn flaenoriaethau lleol neu genedlaethol ynghyd ag amcanion economaidd, cymdeithasol, amgylcheddol a diwylliannol ar gyfer y genhedlaeth bresennol a chenedlaeth y dyfodol.

Mae digwyddiadau ar draws y byd yn y blynyddoedd diwethaf wedi creu heriau i gadwyni cyflenwi gan amlygu'r angen i gaffael allu bod yn hyblyg wrth fod hefyd yn wydn, ac mewn byd cymhleth a chyfnewidiol, nid yw'r heriau hyn yn debygol o ostegu. Mae felly yn parhau i fod yn gyfnod o newid, gan gynnwys diwygiad sylweddol ym maes caffael cyhoeddus gyda newidiadau deddfwriaethol a statudol sylweddol yn y maes. Mae'r dirwedd newidiol hwn yn cyflwyno cyfleoedd a heriau, ac yn amlygu pwysigrwydd caffael.

Beth yw caffael?

Caffael yw'r "broses lle mae sefydliadau yn diwallu eu hanghenion o ran nwyddau, gwasanaethau, gwaith a chyfleustodau mewn ffordd sy'n sicrhau gwerth am arian ar sail oes gyfan o ran creu buddion nid yn unig i'r sefydliad, ond hefyd i'r gymdeithas a'r economi, gan effeithio cyn lleied â phosibl ar yr amgylchedd."¹



Mae'r broses yn cwmpasu'r holl gylch caffael – o'r cam cychwynol o adnabod anghenion, hyd at ddiwedd contract gwasanaethau neu ddiwedd oes ddefnyddiol ased.

Nod y Strategaeth

Nod y Strategaeth hon yw amlinellu gweledigaeth strategol ar gyfer holl weithgaredd caffael yng Nghyngor Gwynedd ynghyd â sefydlu blaenoriaethau allweddol i'w cyflawni tra'n rheoli adnoddau cyhoeddus yn gyfrifol ac yn effeithiol.

Lluniwyd y Strategaeth, y cyfeiriad a'r blaenoriaethau allweddol yn dilyn ymgynghori gyda budd-ddeiliaid er mwyn sicrhau bod yr hyn a wnawn yn cyfarch anghenion o bob math. Dim ond y dechrau yw llunio a chyhoeddi'r Strategaeth, bydd gwireddu'r weledigaeth a'r blaenoriaethau yn ddibynnol ar ymrwymiad a chefnogaeth gan holl adrannau a gwasanaethau'r Cyngor.



Cyd-destun rheolaethol cenedlaethol

Mae ystod o gyfreithiau, rheolau a pholisïau sydd wedi eu gosod i reoli'r ffordd y mae cyrff cyhoeddus yn caffael. Mae'n hollbwysig bod y Strategaeth Caffael yn cydnabod ac yn cyd-fynd â'r rheiny er mwyn sicrhau bod trefniadau caffael y Cyngor yn cydymffurfio â'r rheoliadau, ac yn ymgorffori blaenoriaethau cenedlaethol.

Deddf Caffael 2023

Prif ddeddfwriaeth caffael yn y Deyrnas Unedig (DU) a ddaeth i rym ym mis Chwefror 2025, gan ddisodli'r Rheoliadau Contractau Cyhoeddus 2015. Nod y Ddeddf yw gwneud y drefn gaffael gyhoeddus yn gyflymach, yn symlach, yn fwy tryloyw ac i ddiwallu anghenion y DU yn well tra hefyd parhau i gydymffurfio â rhwymedigaethau rhyngwladol.



Deddf Caffael 2023

Mae Rheoliadau Caffael (Cymru) 2024 hefyd yn berthnasol i Awdurdodau Cymreig Datganoledig.

Deddf Partneriaeth Gymdeithasol a Chaffael Cyhoeddus (Cymru) 2023



Deddf Partneriaeth Gymdeithasol a Chaffael Cyhoeddus (Cymru) 2023

2023 dsc 1

Mae'r Ddeddf hon yn adeiladu ar ddyletswyddau Deddf Llesiant Cenedlaethau'r Dyfodol (Cymru) 2015. Mae dyletswyddau caffael y Ddeddf Partneriaeth Gymdeithasol a Chaffael Cyhoeddus 2023 yn cynnwys dyletswydd i gaffael mewn ffordd gymdeithasol gyfrifol (ceisio gwella lles economaidd, cymdeithasol, amgylcheddol a diwylliannol) er mwyn defnyddio pŵer y pwrs cyhoeddus i ysgogi gwelliannau a sicrhau canlyniadau sydd o fudd i'r gymdeithas.

Disgwylir y bydd y dyletswyddau caffael cymdeithasol gyfrifol yn dod i rym yn 2026.

Datganiad Polisi Caffael Cymru

Mae'r Polisi yn gosod cyfeiriad a gweledigaeth strategol ar gyfer caffael yn y sector cyhoeddus yng Nghymru, drwy nodi deg egwyddor y dylai cyrff cyhoeddus yng Nghymru eu dilyn. Mae'r deg egwyddor yn seiliedig ar nodau Deddf Llesiant Cenedlaethau'r Dyfodol a pholisïau allweddol Llywodraeth Cymru.

Deddf Llesiant Cenedlaethau'r Dyfodol (Cymru) 2015

Uchelgais y Ddeddf yw gwella llesiant cymdeithasol, diwylliannol, amgylcheddol ac economaidd Cymru. Mae'r Ddeddf yn ei gwneud yn ofynnol i gyrff cyhoeddus yng Nghymru feddwl am effaith hirdymor eu penderfyniadau, a thrwy hynny helpu i lunio Cymru i fod yn le gwell i fyw ynddi, nawr ac i'r dyfodol.



Mae caffael wedi'i nodi fel un o'r saith maes corfforaethol ar gyfer newid yn y Ddeddf, ac wedi'i adnabod yn faes ffocws allweddol i gyrff cyhoeddus wrth iddynt weithredu eu dyletswyddau o dan y Ddeddf.

Mesur y Gymraeg (Cymru) 2011

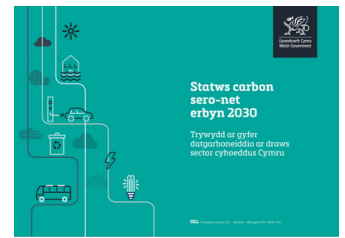


Mae Mesur y Gymraeg (Cymru) 2011 yn gosod fframwaith cyfreithiol o ran defnyddio'r Gymraeg wrth gyflawni gwasanaethau cyhoeddus. Mae'r Mesur yn rhoi statws swyddogol i'r Gymraeg yng Nghymru, ac yn sefydlu swydd Comisiynydd y Gymraeg. Mae'r Mesur hefyd yn rhoi'r hawl i'r Comisiynydd osod Safonau Iaith penodol ar sefydliadau cyhoeddus.

Mae Cyngor Gwynedd wedi ymrwymo i Safonau'r Iaith Gymraeg a osodir gan Lywodraeth Cymru dan Adran 4A Mesur y Gymraeg (Cymru) 2011.

Statws Carbon Sero-Net erbyn 2030

Mae Llywodraeth Cymru wedi gosod uchelgais gyfunol i'r sector gyhoeddus yng Nghymru i gyrraedd allyriadau nwyon tŷ gwydr sero net erbyn y flwyddyn 2030. Mae caffael wedi cael ei adnabod fel maes gweithredu â blaenoriaeth ar gyfer cyrraedd y nod erbyn 2030.



Deddf Cydraddoldeb 2010

Mae Deddf Cydraddoldeb 2010 yn dwyn ynghyd ystod eang o ddeddfwriaethau mewn i un Ddeddf. Mae'r Ddeddf yn cynnwys y nodweddion gwarchoddedig, ac yn gosod dyletswydd ar fudiadau cyhoeddus i roi sylw dyledus i effaith unrhyw bolisi, weithdrefn, cynllun ac ati newydd ar bobl â nodweddion gwarchoddedig.



Cyd-destun rheolaethol lleol

Ynghyd â'r rheoliadau a pholisiau cenedlaethol sydd angen eu dilyn, mae ystod o flaenoriaethau lleol sy'n dylanwadu gweithgaredd caffael y Cyngor, sydd wedi cael eu hystyried wrth lunio'r strategaeth hon.

Cynllun Cyngor Gwynedd 2023-2028

Mae Cynllun y Cyngor yn gosod gweledigaeth a blaenoriaethau'r Cyngor. Mae'r Cynllun yn cynnwys cyfres o brosiectau ar gyfer y cyfnod 2023-2028 o dan saith maes blaenoriaeth:

- **Gwynedd Yfory** – rhoi'r cychwyn gorau posib mewn bywyd i'n plant a'n pobl ifanc;
- **Gwynedd Lewyrchus** – cryfhau'r economi a chefnogi trigolion Gwynedd i ennill cyflogau teilwng;
- **Gwynedd Glyd** – cefnogi pobl Gwynedd i fyw mewn cartrefi addas a fforddiadwy yn eu cymunedau;
- **Gwynedd Ofalgar** – cefnogi trigolion Gwynedd i fyw bywydau llawn a diogel yn ein cymunedau;
- **Gwynedd Gymraeg** – sicrhau ein bod yn rhoi pob cyfle posib i'n trigolion ddefnyddio'r Gymraeg yn y gymuned;
- **Gwynedd Werdd** – gwarchod harddwch naturiol y Sir, ac ymateb yn gadarnhaol i'r argyfwng newid hinsawdd;
- **Gwynedd Effeithlon** – rhoi trigolion Gwynedd yn gyntaf gan eu trin yn deg a sicrhau fod y Cyngor yn perfformio'n effeithiol ac effeithlon.



Cyfansoddiad y Cyngor

Mae Cyfansoddiad y Cyngor yn cynnwys rheolau a phrosesau ar gyfer gwneud penderfyniadau a rheoli busnes y Cyngor.

Mae Adran 17 o'r Cyfansoddiad yn cynnwys y Rheolau Gweithdrefn Contract sydd yn nodi'r prosesau y dylai'r Cyngor eu dilyn wrth gynnal ymarferiad caffael ac yn benodol unrhyw ymarfer caffael sy'n disgyn tu allan i'r deddfwriaethau caffael. Adolygwyd a diweddarwyd adran 17 o'r Cyfansoddiad yn unol â'r diwygio caffael cenedlaethol yn 2025.

Cynllun Argyfwng Hinsawdd a Natur



Mae'r Cynllun Argyfwng Hinsawdd a Natur yn amlinellu pa gamau y bydd y Cyngor yn eu cymryd rhwng 2022 a 2030 er mwyn cyrraedd y nod o fod yn Gyngor carbon sero net. Mae caffael yn un o'r themâu sydd wedi eu nodi yn y Cynllun er mwyn ceisio dod yn Gyngor carbon sero net.

Polisi Iaith Gymraeg Cyngor Gwynedd

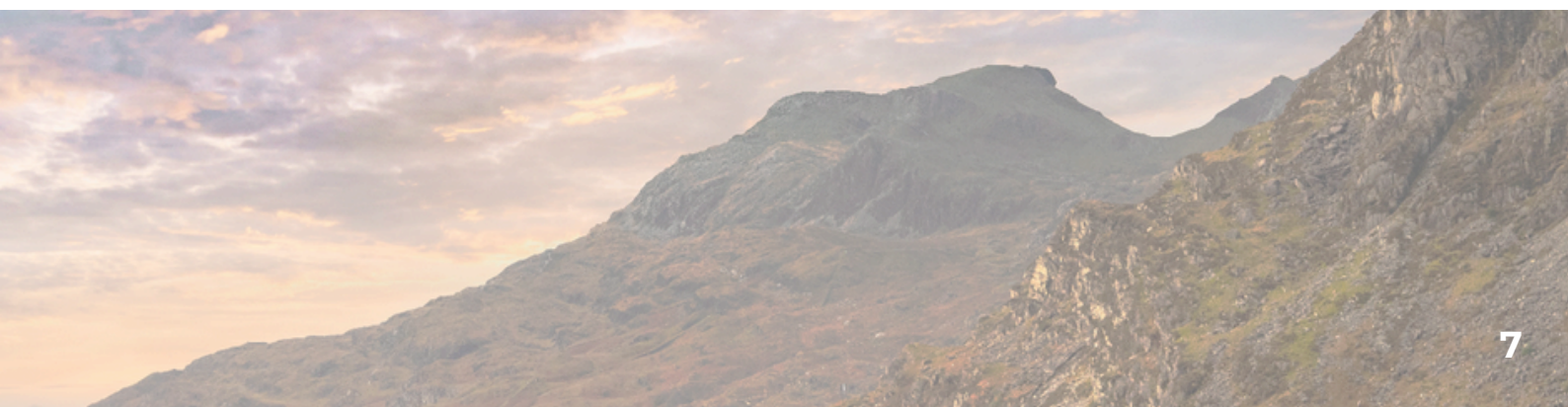
Mae'r Polisi yn nodi sut y bydd y Cyngor a'i weithwyr yn mynd ati i gynllunio a darparu er mwyn sicrhau bod pob gwasanaeth yn ateb angen y boblogaeth leol o safbwynt ieithyddol. Mae Adran 9 o'r Polisi yn cyfeirio yn benodol at brosesau caffael a thendro.



POLISI IAITH GYMRAEG
CYNGOR GWYNEDD 2022

Polisiau ehangach

Yn ogystal â'r uchod, mae polisiau ehangach y Cyngor hefyd wedi cael eu cymryd i ystyriaeth a'u gweithredu wrth lunio'r Strategaeth hon.



Meysydd blaenoriaeth

Dyma'r saith maes blaenoriaeth sydd wedi cael eu hadnabod ar gyfer cyfnod y Strategaeth hon.

Manylir ar gefndir pob maes blaenoriaeth, ynghyd â phennu nodau ar gyfer lle rydym eisiau bod, a sut y bwriedir cyrraedd yno, fel y nodir ymhellach ymlaen yn y Strategaeth.

► **Budd lleol -**

Cefnogi busnesau lleol i ffynnu

Codi ymwybyddiaeth o gyfleoedd caffael a lleihau rhwystrau i fusnesau a mentrau lleol geisio am waith gyda'r Cyngor

► **Carbon sero -**

Cyflawni rôl allweddol yn y nod o gyrraedd carbon sero

Datblygu'r ddealltwriaeth o allyriadau carbon contractau'r Cyngor a chydweithio gyda gwasanaethau'r Cyngor i gynorthwyo i leihau allyriadau carbon y sefydliad

► **Gwerth am arian -**

Sicrhau gwerth am arian

Sicrhau bod yr holl arian a gaiff ei wario drwy weithgaredd caffael yn cynnig gwerth am arian i'r Cyngor ac i bobl Gwynedd

▶ **Gwerth cymdeithasol -**

Uchafu'r gwerth cymdeithasol trwy weithgaredd caffael

Uchafu'r gwerth economaidd, cymdeithasol, amgylcheddol a diwylliannol a ddaw o gontractau a gweithgaredd caffael i gefnogi cymunedau lleol Gwynedd

▶ **Technoleg -**

Cefnogi a galluogi'r Cyngor i wneud y defnydd gorau o dechnoleg

Gwneud y gorau o ddatblygiadau yn y maes technoleg er mwyn rhoi sylfaen gadarn i gaffael

▶ **Trefniadau llywodraethu -**

Rhoi trefniadau llywodraethu effeithiol ar waith

Sicrhau bod ein gweithdrefnau mewnol, dealltwriaeth ac arbenigedd o gaffael a threfniadau rheolaeth contract yn ein galluogi i weithredu'n gywir ac yn effeithiol

▶ **Y Gymraeg -**

Hybu ffyniant y Gymraeg

Sicrhau bod gweithgaredd caffael y Cyngor yn hybu'r Gymraeg a bod y Gymraeg yn derbyn lle amlwg yn ein prosesau

Budd Lleol

Cefnogi busnesau lleol i ffynnu

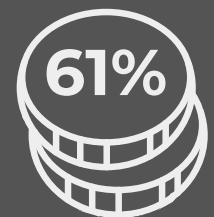
Cefndir

Un o flaenoriaethau Cynllun Cyngor Gwynedd yw cryfhau'r economi lleol, a thrwy hynny mae'r Cyngor yn awyddus i geisio sicrhau, cyn belled ag y bo modd, bod busnesau a mentrau lleol yn gallu cystadlu am ei gontractau gyda'r nod bod cymaint â phosib o wariant y Cyngor yn aros yn lleol.

Mae prosiect Cadw'r Budd yn Lleol yn un o brosiectau Gwynedd Lewyrchus yng Nghynllun Cyngor Gwynedd 2023-28. Nod y prosiect yw sicrhau ein bod fel Cyngor yn ymdrechu i gefnogi busnesau lleol i ymgeisio am gyfleon, o fewn ffiniau'r rheolau perthnasol, tra hefyd yn sicrhau fod y Cyngor yn cael y gwerth gorau am arian sy'n cael ei wario.

Mae'r Cyngor eisoes wedi ceisio adnabod rhwystrau i fusnesau a mentrau lleol i dendro ac wedi rhoi ystod o gynlluniau ar waith i'w lleihau, megis:

- Codi ymwybyddiaeth am ffyrdd i leihau neu atal rhwystrau a chyfyngiadau a wynebir gan gyflenwyr/darparwyr lleol wrth gystadlu am gontractau gyda'r Cyngor
- Cyhoeddi rhestr o gontractau cyfredol y Cyngor
- Paratoi'r farchnad gan drefnu a chynnal sesiynau cwrdd â'r prynwr pan yn mynd allan i dendr.



**Gwariant
caffael gyda
chyflenwyr lleol**

(gwariant reffeniw - chwarter 1 2025-26)

Mae'r Ddeddf Caffael 2023 yn cyflwyno nifer o ddiwygiadau sydd â'r bwriad o roi cyfle teg i fentrau bach a chanolig i ymgeisio am gontractau cyhoeddus. Gyda'r mwyafrif o fusnesau lleol Gwynedd yn fusnesau bach a chanolig,² gall hyn fod o fudd i leihau rhwystron i fusnesau lleol.

[2] [Busnes yn y DU: gweithgaredd, maint a lleoliad, Y Swyddfa Ystadegau Gwladol, 2024](#)



Budd lleol

Cefnogi busnesau lleol i ffynnu

Lle ydym eisiau bod

- ▶ Busnesau a mentrau gydag ymwybyddiaeth dda o gyfleon bidio gyda'r Cyngor
- ▶ Y Cyngor yn parhau i adnabod a lleihau rhwystrau pellach i fusnesau a mentrau lleol geisio am waith gyda'r Cyngor
- ▶ Ymwybyddiaeth dda, yn fewnol ac allanol, o'r prosiect Cadw'r Budd yn Lleol

Sut fyddwn yn cyrraedd yno

- ▶ Datblygu'r gofrestr contractau ymhellach fel bod gan fusnesau a mentrau well ymwybyddiaeth o gyfleon bidio gyda'r Cyngor
- ▶ Defnyddio'r cyfleoedd a gyflwynwyd drwy'r diwygio caffael er mwyn lleihau'r rhwystrau i fentrau bach a chanolig
- ▶ Cydweithio gyda phartneriaid i ddatblygu gallu'r farchnad leol i geisio am gontractau cyhoeddus



Llewyrchus



Mwy
cyfartal



Cymunedau
cydlynus



Diwylliant bywiog
lle mae'r Gymraeg
yn ffynnu



Cyfrifol ar lefel
fyd-eang

Carbon sero

Cyflawni rôl allweddol yn y nod o gyrraedd carbon sero

Cefndir

Mae newid yn yr hinsawdd yn un o heriau mwyaf sy'n wynebu'r byd. Yn 2019, cyhoeddodd Cyngor Gwynedd ddatganiad yn nodi bod argyfwng hinsawdd, ac ymrwymwyd i gymryd camau pendant i leihau allyriadau carbon ac ymdrechu at ddyfodol di-garbon yn y Cynllun Argyfwng Hinsawdd a Natur 2022/23 – 2029/30. Mae Llywodraeth Cymru hefyd wedi gosod nod i'r sector cyhoeddus yng Nghymru gyrraedd allyriadau nwyon tŷ gwydr sero net erbyn 2030.

Bwriad Cynllun Argyfwng Hinsawdd a Natur Cyngor Gwynedd yw amlinellu pa gamau y bydd yn cael eu cymryd o 2022 i 2030 er mwyn cyrraedd y nod o fod yn gyngor carbon sero net a gwireddu'r uchelgais o fod yn "garbon sero net ac yn ecolegol gadarnhaol erbyn 2030."³

Mae oddeutu 72% o allyriadau carbon y Cyngor yn dod drwy weithgaredd caffael.⁴ Tra nad oes gan y Cyngor unrhyw reolaeth uniongyrchol dros yr allyriadau hyn, wrth gaffael mae cyfleoedd i ni yrru newidiadau a all leihau'r allyriadau sy'n deillio o'n cadwyni cyflenwi.

Mae gan y Cyngor Bolisi Caffael Cynaliadwy, ac un o nodau'r Polisi yw i leihau ein heffaith amgylcheddol drwy well detholiad a defnydd o nwyddau, gwasanaethau a gwaith.

[3] [Cynllun Argyfwng Hinsawdd a Natur 2022/23 - 2029/30, Cyngor Gwynedd, 2022](#)

[4] [Adroddiad Blynyddol 2024/25 - Cynllun Argyfwng Hinsawdd a Natur, Cyngor Gwynedd, 2025](#)



Carbon sero

Cyflawni rôl allweddol yn y nod o gyrraedd carbon sero

Lle ydym eisiau bod

- ▶ Gwell dealltwriaeth gan y Cyngor o allyriadau carbon y gadwyn gyflenwi
- ▶ Camau yn cael eu cymryd yn y broses gaffael i adnabod a lleihau effaith amgylcheddol

Sut fyddwn yn cyrraedd yno

- ▶ Datblygu cyfres o adnoddau cynaliadwyedd i'w defnyddio yn y broses gaffael
- ▶ Darparu cefnogaeth i'r farchnad, yn enwedig darparwyr lleol, i allu mesur ôl-troed carbon
- ▶ Gwella trefn adrodd ar allyriadau carbon
- ▶ Cydweithio gyda sefydliadau eraill i rannu a dysgu am leihau allyriadau carbon



Llewyrchus



Cydnerth



Iachach



Cyfrifol ar lefel
fyd-eang

Gwerth am arian

Sicrhau gwerth am arian

Cefndir

Diffinnir 'gwerth am arian' fel y "cyfuniad gorau posibl o gostau oes gyfan, o ran sicrhau arbedion effeithlonrwydd a chanlyniadau o ansawdd da i'r sefydliad, yn ogystal â sicrhau budd i gymdeithas, i'r economi ac i'r amgylchedd, nawr ac yn y dyfodol."⁵

Mae'r Cyngor yn gwario oddeutu £200 miliwn ar gaffael nwyddau, gwasanaethau a gwaith. Mae ystod o ffyrdd y gall y Cyngor sicrhau gwerth am arian – megis wrth ddyfarnu contractau drwy gystadleuaeth deg, defnyddio fframweithiau neu gaffael ar y cyd sy'n cynyddu darbedion maint, neu ystyried ac adolygu opsiynau ar ddechrau'r broses gaffael.

Gyda llywodraethau lleol yn wynebu heriau ariannol sylweddol, mae Cyngor Gwynedd yn wynebu pwysau ariannol digynsail ar gyllidebau. Law yn llaw â hynny, mae tuedd prisiau yn gyffredinol wedi bod yn codi yn y blynyddoedd diwethaf (oherwydd elfennau megis digwyddiadau byd-eang, cynnydd prisiau tanwydd, chwyddiant, rhwystrau masnach). Mae felly yn hollbwysig bod unrhyw weithgaredd caffael yn sicrhau'r canlyniad gorau posibl ar gyfer arian cyhoeddus wrth gynnal gwasanaethau o ansawdd uchel a lleihau risg.

[5] [Nodyn Polisi Caffael Cymru, WPPN 01/20, Llywodraeth Cymru, 2023](#)



Gwerth am arian

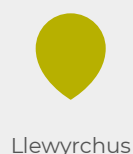
Sicrhau gwerth am arian

Lle ydym eisiau bod

- ▶ Gall y Cyngor ddangos ei fod yn cyflawni gwerth am arian drwy'r hyn a gaffaelir
- ▶ Datblygu tryloywder o wariant drwy drefniadau caffael

Sut fyddwn yn cyrraedd yno

- ▶ Parhau i adrodd ar sut y sicrheir gwerth am arian mewn contractau wrth adrodd ar berfformiad
- ▶ Cydweithio gyda sefydliadau cyhoeddus eraill ble'n briodol er mwyn sicrhau'r budd mwyaf
- ▶ Adolygu a herio gwariant, gan adnabod cyfleoedd ar gyfer darparu effeithlonrwydd
- ▶ Adeiladu ar drefniadau monitro i sicrhau gwerth am arian drwy gydol cyfnod y contract



Llewyrchus



Cyfrifol ar lefel
fyd-eang

Gwerth cymdeithasol

Uchafu'r gwerth cymdeithasol trwy weithgaredd caffael

Cefndir

Mae 'gwerth cymdeithasol' yn derm eang sy'n disgrifio "effeithiau cymdeithasol, amgylcheddol, diwylliannol ac economaidd y camau a gymerir gan gymunedau, sefydliadau, llywodraethau ac unigolion".⁶ Gall grym gwario'r Cyngor gyda sefydliadau allanol gael effaith sylweddol ar yr economi a chymdeithas leol a gall greu cyfleoedd i gyflawni canlyniadau economaidd-gymdeithasol ehangach, gan ddiwallu anghenion y presennol heb beryglu gallu cenedlaethau'r dyfodol i ddiwallu eu hanghenion eu hunain.

Yn y broses gaffael, bydd gwerth cymdeithasol yn ymrwymiad a wneir gan dendrwy'r i ddarparu gwerth economaidd, cymdeithasol, amgylcheddol a diwylliannol ychwanegol drwy gyflawni'r contract gyda'r Cyngor.



Dros **£4 miliwn o werth cymdeithasol** wedi'i gynnig gan gyflenwyr

(data yn gywir 2025)

Yn 2023, treialwyd methodoleg gwerth cymdeithasol newydd yn y Cyngor. Yn dilyn hynny, mabwysiadwyd dull gwerth cymdeithasol newydd. Mae'r Cyngor bellach yn defnyddio tri dull gwahanol o werth cymdeithasol wrth gaffael - craidd, anghraidd, a'r Themâu, Mesurau a Chanlyniadau Cenedlaethol Cymru.

Mae'r Ddeddf Partneriaeth Gymdeithasol a Chaffael Cyhoeddus (Cymru) 2023 yn gosod dyletswydd i wella llesiant economaidd, cymdeithasol, amgylcheddol a diwylliannol yr ardal drwy gynnal caffael mewn ffordd gymdeithasol gyfrifol, yn unol â'r egwyddor datblygu cynaliadwy. Mae'r Ddeddf yn ei gwneud yn ofynnol i osod a chyhoeddi amcanion caffael cymdeithasol gyfrifol sydd wedi'u cynllunio i sicrhau'r cyfraniad mwyaf posib at gyflawni'r nodau llesiant.

[6] [Nodyn Polisi Caffael Cymru, WPPN 01/20, Llywodraeth Cymru, 2023](#)



Gwerth cymdeithasol

Uchafu'r gwerth cymdeithasol trwy weithgaredd caffael

Lle ydym eisiau bod

- ▶ Gwerth cymdeithasol yn cael ei gynnwys yn rheolaidd fel rhan o feini prawf gwerthuso tendrau, ble'n briodol
- ▶ Ymwybyddiaeth dda, yn fewnol ac yn allanol, o werth cymdeithasol yn gyffredinol a'r methodolegau gwerth cymdeithasol
- ▶ Sicrhau cydymffurfiaeth gyda gofynion cenedlaethol o ran gwerth cymdeithasol a chaffael cymdeithasol gyfrifol

Sut fyddwn yn cyrraedd yno

- ▶ Hyrwyddo ac addysgu, yn fewnol ac allanol, ar werth cymdeithasol
- ▶ Datblygu'r drefn monitro ac adrodd ar ganlyniadau gwerth cymdeithasol
- ▶ Cydweithio gyda sefydliadau eraill i rannu a dysgu o ran gwerth cymdeithasol



Llewyrchus



Cydnerth



Iachach



Mwy
cyfartal



Cymunedau
cydlynus



Diwylliant bywiog
lle mae'r Gymraeg
yn ffynnu



Cyfrifol ar lefel
fyd-eang

Technoleg

Cefnogi a galluogi'r Cyngor i wneud y defnydd gorau o dechnoleg

Cefndir

Mae datblygiadau a newidiadau technolegol yn digwydd ar gyflymder a maint sylweddol. Mae'r datblygiadau hyn yn cyflwyno cyfleoedd i drawsnewid y Cyngor a'i wasanaethau a thra mae'n bwysig manteisio ar y cyfleoedd hyn, mae hefyd yn bwysig bod yn ymwybodol o'r risgiau a cheisio eu lliniaru.

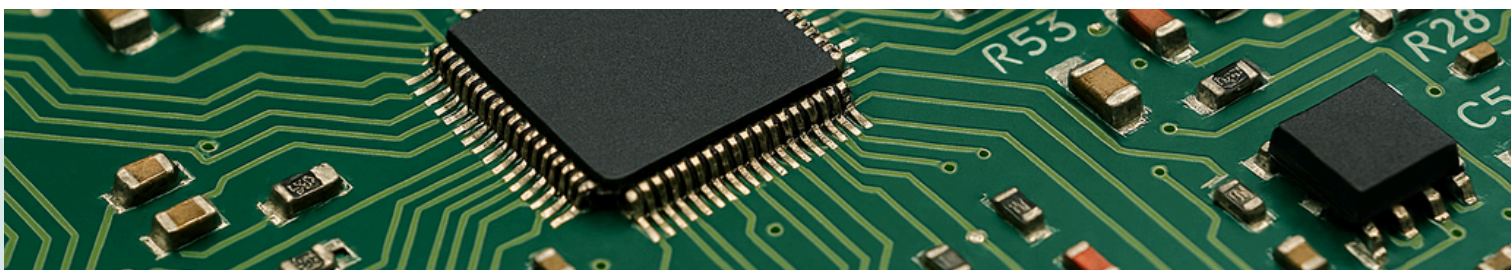
Gall technolegau newydd hefyd drawsnewid caffael cyhoeddus – o awtomeiddio gweinyddiaeth ailadroddus i ddarparu gwybodaeth a dadansoddiad o batrymau gwariant – gall technoleg newydd alluogi gwell penderfyniadau, costau is a chynyddu tryloywder.

Yn 2023, cyhoeddodd y Cyngor Gynllun Digidol sy'n strategaeth i amlinellu'r llwybr y mae'r Cyngor am ei ddilyn er mwyn addasu i'r 'dyfodol digidol'. Uchelgais y Cynllun yw "datblygu, gwella a gwreiddio meddylfryd a datrysiadau digidol yn naturiol ac effeithiol ym mhob ystod o weithgaredd, cryfhau a gwella ein gwasanaethau, gweinyddu'n fwy effeithlon, a meddu ar y wybodaeth i wneud penderfyniadau dysg ac ystyrlon, a hynny mewn amgylchedd diogel a gwydn."⁷

Gall caffael hefyd fod yn alluogwr canolog i allu manteisio ar dechnolegau newydd – er enghraifft bydd rhai o'r eitemau blaenoriaeth yn y Cynllun Digidol angen eu caffael er mwyn eu gwireddu'r weledigaeth y mae'r Cynllun yn ei gosod.

Ynghyd â datblygiad technolegol cyffredinol mae galluoedd deallusrwydd artiffisial yn datblygu ar gyflymder rhyfeddol, ac mae'n gwreiddio ei le fwyfwy mewn caffael. Mae'n cynnig cyfleoedd megis drwy ddadansoddi data, a gallu deallusrwydd artiffisial i wella awtomeiddio o fewn prosesau caffael. Ond nid yw heb ei heriau a'i risgiau – megis o gwmpas defnyddio data a diogelu data, y gost gychwynnol, neu wrth beidio â chael dealltwriaeth drylwyr o sut y gellir ei ddefnyddio a beth yw'r cyfyngiadau.

[7] [Cynllun Digidol Cyngor Gwynedd 2023-28, Cyngor Gwynedd, 2025](#)



Technoleg

Cefnogi a galluogi'r Cyngor i wneud y defnydd gorau o dechnoleg

Lle ydym eisiau bod

- ▶ Ymwybyddiaeth dda o ddatblygiadau technolegol a chymryd mantais o'r rheiny ble'n briodol
- ▶ Cryfhau y gaffael ar ddata allweddol er mwyn rhoi sylfaen cadarn i gaffael

Sut fyddwn yn cyrraedd yno

- ▶ Gwerthuso technolegau newydd yn barhaus i wella'r broses gaffael, lleihau costau, a chynyddu effeithlonrwydd
- ▶ Cydweithio gyda phartneriaethau a sefydliadau cyhoeddus eraill i ddatblygu gwell mewnwelediad i'r datblygiadau technolegol a rhannu profiadau



Llewyrchus



Cyfrifol ar lefel
fyd-eang

Trefniadau llywodraethu

Rhoi trefniadau llywodraethu effeithiol ar waith

Cefndir

Fel sydd eisoes wedi ei amlygu yn y Strategaeth hon, mae ystod o gyfreithiau a pholisïau sydd angen cydymffurfio â hwy yn y maes caffael sector cyhoeddus – o reoliadau penodol yn y maes caffael, i ystod o reoliadau a pholisïau ehangach megis y Gymraeg, llygredd, iechyd a diogelwch.

Mae'r diwygio caffael yn rhoi pwyslais ar drefniadau llywodraethu yn y maes caffael. Un o nodau'r Ddeddf Caffael 2023 yw i wreiddio tryloywder drwy gydol y cylch caffael fel y gellir craffu ar wariant arian trethdalwyr. Bydd y Ddeddf Partneriaeth Gymdeithasol a Chaffael Cyhoeddus (Cymru) hefyd yn datblygu ar y nod o dryloywder wrth osod angen ar gyrff cyhoeddus i baratoi a chyhoeddi strategaeth caffael, paratoi a chyhoeddi adroddiad blynyddol a chyhoeddi cyfleoedd caffael mewn cofrestr.

Wrth i unrhyw ddatblygiadau yn y maes caffael ddod i rym, mae'n holl bwysig sicrhau bod gan staff ddealltwriaeth a gwybodaeth o'r newidiadau, bod unrhyw ddogfennau wedi eu diweddarau'n briodol, a bod prosesau a pholisïau mewnol yn cyd-fynd â'r newidiadau.

Yn ychwanegol i'r gofynion deddfwriaethol a chenedlaethol, mae rheolau mewnol caffael y Cyngor yn cael eu cynnwys yn y Rheolau Gweithdrefn Contractau a'r Polisi Caffael Cynaliadwy sy'n cynnwys rheolau am y broses gaffael yn ei chyfanrwydd.

Er mwyn sicrhau cydymffurfiaeth, mae'n bwysig sicrhau bod trefniadau llywodraethu da yn eu lle ac yn cael eu dilyn. Bydd hyn yn helpu i leihau unrhyw risgiau a sicrhau bod y gwerth gorau yn cael ei gyflawni drwy ein gweithgaredd caffael.



Trefniadau llywodraethu

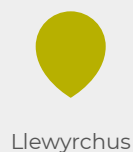
Rhoi trefniadau llywodraethu effeithiol ar waith

Lle ydym eisiau bod

- ▶ Sicrhau bod y rheolau a gweithdrefnau caffael yn cael eu gweithredu'n gywir ar draws y Cyngor
- ▶ Bod polisïau, canllawiau a dogfennaeth caffael yn gyfredol ac yn bwrpasol
- ▶ Trefniadau rheolaeth contract effeithiol mewn lle ym mhob adran
- ▶ Dealltwriaeth ac arbenigedd caffael gadarn ar draws y Cyngor

Sut fyddwn yn cyrraedd yno

- ▶ Adolygu templedi, canllawiau a dogfennaeth yn gyson a gwneud unrhyw newidiadau fel bo'r angen yn codi, gan gyfathrebu unrhyw newidiadau gyda'r swyddogion perthnasol yn y Cyngor
- ▶ Datblygu a gweithredu trefniadau safonol rheoli contract
- ▶ Cynyddu dealltwriaeth ac arbenigedd caffael ar draws y Cyngor, trwy ddulliau megis creu adnoddau a hyfforddiant pellach
- ▶ Datblygu trefniadau monitro a chefnogi ymhellach



Llewyrchus



Cyfrifol ar lefel
fyd-eang

Y Gymraeg

Hybu ffyniant y Gymraeg

Cefndir

Mae Gwynedd yn sir unigryw o ran y Gymraeg, ac mae ymrwymiad i fod ar flaen y gad wrth hyrwyddo defnydd o'r Gymraeg yn cael ei nodi fel un o'r prif flaenoriaethau yng Nghynllun y Cyngor.

Mae Polisi Iaith Gymraeg y Cyngor (2022) yn sicrhau cydymffurfiaeth y Cyngor â'r Safonau Iaith. Nodir egwyddorion a safonau i'w cydymffurfio â hwy wrth gaffael a thendro yn Adran 9, megis:

- Bydd y Cyngor, wrth ddatblygu strwythurau a chytundebau gydag eraill, yn gwarchod a sicrhau anghenion trigolion Gwynedd o safbwynt derbyn gwasanaethau dwyieithog;
- Manteisio ar bob cyfle i godi ymwybyddiaeth o broffil a phwysigrwydd yr iaith Gymraeg o fewn y Sir gyda chyd-ddarparwyr.

Mae caffael eisoes yn gwneud cyfraniad i hybu'r Gymraeg drwy amryw o ffyrdd: cynnwys cymalau mewn cytundebau gyda chontractwyr yn nodi gofynion a disgwiliadau y Gymraeg; cyhoeddi dogfennau allanol yn ddwyieithog.

Mae'r prosiect Cadw'r Budd yn Lleol yn ceisio uchafu gwariant y Cyngor a gedwir yn lleol, a thrwy fod Gwynedd yn sir unigryw o ran y Gymraeg, mae hyn yn hyrwyddo a datblygu'r iaith.

Mae'r Cyngor wedi mabwysiadu defnydd o'r Fframwaith Themâu, Mesurau a Chanlyniadau Cenedlaethol Cymru, sef fframwaith o fesurau amrywiol gwerth cymdeithasol sy'n adlewyrchu'r saith nod llesiant yn Neddf Llesiant Cenedlaethau'r Dyfodol (Cymru). Gellir defnyddio'r fframwaith i fesur a gwerthuso'r elfennau meintiol ac ansoddol o werth cymdeithasol a gynigir gan dendrwy fel rhan o'r ymateb tendr. Mae dau fesur sy'n adlewyrchu'r nod llesiant o 'Cymru â diwylliant bywiog lle mae'r Gymraeg yn ffynnu'.



Lle ydym eisiau bod

- ▶ Bod holl weithgaredd caffael yn parhau i gydymffurfio â dyletswyddau statudol y Cyngor o dan Fesur y Gymraeg (Cymru) 2011 a'r Safonau cysylltiedig, ynghyd â Pholisi Iaith y Cyngor
- ▶ Bod y Gymraeg yn cael ei hybu a'i hannog ym mhrosesau caffael a chontractau'r Cyngor

Sut fyddwn yn cyrraedd yno

- ▶ Cwrdd â'r Safonau Iaith a chydymffurfio â Pholisi Iaith y Cyngor
- ▶ Cynnwys gofynion iaith perthnasol yn y dogfennau caffael a chytundebau
- ▶ Uchafu defnydd o fesuryddion gwerth cymdeithasol i annog defnydd o'r iaith



Diwylliant bywiog
lle mae'r Gymraeg
yn ffynnu

Gweithredu

Bydd cyflawni'r Strategaeth hon yn ddibynnol ar nifer o elfennau a fydd yn galluogi'r weledigaeth a'r blaenoriaethau i gael eu gwireddu. Mae'r rhain yn cynnwys:

- ymrwymiad a chefnogaeth gan holl adrannau a gwasanaethau'r Cyngor;
- gweithwyr proffesiynol caffael medrus sydd â gwybodaeth gyfredol am ddeddfwriaeth ac arferion gorau;
- ymgysylltu effeithiol â rhanddeiliaid i feithrin cydweithio a thryloywder; a
- prosesau effeithlon wedi'u diffinio'n glir sy'n cefnogi cysondeb, cydymffurfiaeth a gwelliant parhaus.

Cyda'i gilydd, bydd y rhain yn cefnogi canlyniadau caffael effeithlon, cydymffurfiol a chyfrifol yn gymdeithasol.

Dylid cydnabod yr angen i fod yn realistig ynghylch yr hyn sy'n bosibl ei gyflawni o fewn y cyfyngiadau adnoddau presennol. Byddwn yn ymrwymo i wneud y mwyaf o'r adnoddau sydd ar gael, gan weithredu'n effeithlon ac effeithiol. Yn ogystal, byddwn yn ceisio nodi a manteisio ar gyfleoedd i gydweithio â sefydliadau eraill, er mwyn cryfhau'r effaith a'r gwerth a gaiff ei greu.

Bydd y Strategaeth yn cael ei hadolygu yn flynyddol, ac unrhyw ddiwygiadau yn cael eu gwneud fel bo'r angen yn codi.

Cynllun Gweithredu

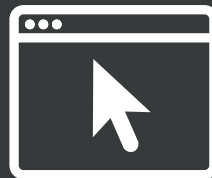
Bydd Cynllun Gweithredu yn cael ei ddatblygu i gyd-fynd â'r Strategaeth, gan amlinellu'r camau gweithredu penodol i'w cymryd wrth weithredu'r Strategaeth, a bydd y Cynllun yn a yn cael ei ddefnyddio i reoli a monitro cynnydd.

Bydd y Cynllun Gweithredu yn cael ei adolygu a'i ddiweddarau bob blwyddyn.





caffael@gwynedd.llyw.cymru



<https://www.gwynedd.llyw.cymru/cy/Busnesau/Tendrau-a-chaffael/Tendrau-a-chaffael.aspx>



Gwasanaeth Caffael
Adran Gwasanaethau Corfforaethol
Cyngor Gwynedd
Stryd y Jêl
Caernarfon
Gwynedd
LL55 1SH



**GWASANAETHAU
CORFFORAETHOL**
CYNGOR GWYNEDD