

CYNGOR SIR
YNYS MON
ISLE OF ANGLESEY
COUNTY COUNCIL



Cefndir

Mae hwn yn un o gyfres o bapurau sydd wedi eu paratoi er mwyn darparu gwybodaeth fanylach ac i egluro'r modd y mae'r cynllun yn ymdrin â gwahanol bynciau a materion sy'n effeithio ar Ardal y Cynllun Datblygu Lleol ar y Cyd. Bydd y papur hwn yn rhoi sylw penodol i Diweddariad Asesu Safleoedd Posib. Bydd yn egluro'r wybodaeth gefndirol sydd o gymorth wrth adnabod materion, amcanion, opsiynau a hoff strategaeth y ddogfen Hoff Strategaeth, sef drafft cyntaf y Cynllun. Bydd y papur yn cael ei ddatblygu wrth i'r gwaith o baratoi'r Cynllun Adneuo (sef y cynllun llawn) fynd yn ei flaen a bydd fersiwn derfynol yn cael ei chyhoeddi adeg y cam Adneuo.

Dogfen yr Hoff Strategaeth yw **cam statudol cyntaf** y Cynllun Datblygu Lleol ar y Cyd (CDLI ar y Cyd). Mae'r CDLI ar y Cyd yn siapio twf cymunedau o fewn Ardal y Cynllun Datblygu Lleol ar y Cyd i'r dyfodol, a bydd yn nodi'r polisïau a'r dyraniadau tir fydd yn sail i asesu ceisiadau cynllunio.

Mae fersiwn Hoff Strategaeth y Cynllun hefyd yn gyfle pwysig i roi sylwadau ar y strategaethau fydd yn siapio'r Cynllun Adneuo terfynol. Y Cynllun Adneuo yw **ail gam statudol** y cynllun a bydd yn galluogi cyfnod pellach o ymgynghori cyhoeddus ffurfiol. Bydd y Cynllun Adneuo'n cael ei gyflwyno i Lywodraeth Cymru, a fydd yn penodi arolygydd annibynnol i asesu cadernid y Cynllun yn yr Archwiliad Cyhoeddus. Os bydd yr arolygydd yn ystyried bod y Cynllun yn un cadarn bydd yn argymhell ei fabwysiadu. Pan gaiff ei fabwysiadu, bydd y CDLI ar y Cyd yn disodli Cynllun Datblygu Unedol Gwynedd (2009) ar gyfer Ardal Awdurdod Cynllunio Lleol Gwynedd a Chynllun Fframwaith Gwynedd (1993) a Chynllun Lleol Ynys Môn (1996) ar gyfer Awdurdod Cynllunio Lleol Ynys Môn.

Gellir darllen y diweddariad asesu safleoedd posib hwn ar wahân neu ar y cyd â'r Papurau Testun a'r Papurau Cefndir eraill a baratowyd er mwyn rhoi darlun cyflawn o Ardal y Cynllun Datblygu Lleol ar y Cyd.

Os oes gennych unrhyw sylwadau ynglŷn â'r Diweddariad Asesu Safleoedd Posib hwn, gellir eu cyflwyno ar e-bost i polisicynllunio@gwynedd.gov.uk neu'n ysgrifenedig at:

Uned Polisi Cynllunio ar y Cyd (UPCC)
Neuadd y Dref
Bangor
LL57 1DT

Dylid strwythuro sylwadau er mwyn sicrhau eu bod yn:

- (i) datgan yn glir pa ddogfen a pha ran o'r ddogfen e.e. paragraff, ffigur neu fap, mae'n cyfeirio tuag ato;
- (ii) nodi'r newid sydd ei angen; ac yn
- (iii) darparu cyfiawnhad dros y newid yma.

Cyhoeddiad: Fersiwn 1

Mai 2013

CYNNWYS

1.0	CYFLWYNIAD	5
2.0	YSTADEGAU SAFLEOEDD POSIB	6
3.0	HIDLO'R SAFLEOEDD POSIB I GYCHWYN	8
4.0	ADNABOD SAFLEOEDD STRATEGOL POSIB	10
5.0	CAMAU NESAF	13
	ATODIAD 1 – COEDEN ANHEDDLEOEDD Y CDLI AR Y CYD	15
	ATODIAD 2 – SAFLEOEDD WEDI EU HEPGOR	19
	ATODIAD 3 - METHEDOLEG	24

1.0 CYFLWYNIAD

- 1.1 Roedd yr ymgynghoriad ar Fethodoleg Asesu'r Safleoedd Posib (Awst 2011) yn cynrychioli cam cyntaf y broses Safleoedd Posib, ac yn rhoi cyfle i bartïon oedd â diddordeb gymryd rhan a helpu i siapiau proses y Cynllun Datblygu Lleol ar y Cyd (CDLI ar y Cyd). Mae'r fethodoleg yn cynnwys meini prawf i hepgor safleoedd sydd o dan faint penodol, sydd wedi'u lleoli'n anaddas oherwydd cyfyngiadau annerbyniol, neu nad ydynt yn cydymffurfio â Strategaeth y Cynllun. Cefnogwyd y broses a'r fethodoleg ar gyfer safleoedd posib gan yr Aelodau yn y Cydbwyllgor Polisi Cynllunio a gynhaliwyd ar 01-07-11.
- 1.2 Fis Hydref 2011 agorwyd Cofrestr Safleoedd Posib (CSP) yn ffurfiol, a gwahoddwyd budd-ddeiliaid, tiffeddianwyr a phartïon eraill oedd â diddordeb i gyflwyno gwybodaeth am dir y dylid ystyried ei gynnwys yn y Cynllun Datblygu Lleol ar y Cyd (CDLI ar y Cyd). Mae'r CSP yn ffynhonnell wybodaeth ddefnyddiol ynghylch argaeledd safleoedd i'w datblygu neu safleoedd yr ystyrir sydd werth eu diogelu yn y Cynllun. Roedd y dyddiad cau gwreiddiol ar gyfer 'Galw am Safleoedd' ar 13 Chwefror 2012. Fe wnaeth yr Uned Polisi Cynllunio ar y Cyd (UPCC) barhau i dderbyn cyflwyniadau hwyr hyd at 31 Hydref 2012, gan nad oedd y broses asesu ond yn y cam cychwynol.
- 1.3 Mae'r holl safleoedd a gyflwynwyd wedi'u gosod ar y Gofrestr Safleoedd Posib. Mae'r Gofrestr yn galluogi unrhyw un i weld y safleoedd sydd wedi'u cyflwyno er ystyriaeth, ac mae'n cynnwys gwybodaeth am y lleoliad, y maint a'r defnydd arfaethedig. **Nid yw'r ffaith fod y safleoedd wedi'u rhoi ar y CSP yn golygu unrhyw ymrwymiad ar ran y Cynghorau i fynd â'r safle ymlaen i'r CDLI ar y Cyd.**

2.0 YSTADEGAU SAFLEOEDD POSIB

- 2.1 Pwrpas rhan gyntaf yr adroddiad hwn yw darparu gwybodaeth gyffredinol am y safleoedd posib sydd wedi'u cyflwyno.
- 2.2 Mae cyfanswm o 865 o safleoedd posib wedi cael eu cyflwyno (cyfanswm o 8,529 hectar), gyda 364 (5,777ha) yng Ngwynedd a 501 yn Ynys Môn (2,752ha).
- 2.3 Mae'r tablau a ganlyn yn nodi gwybodaeth bellach ynglŷn â'r safleoedd posib.

Tabl 1 – Defnydd a awgrymir ar gyfer y safleoedd a gyflwynwyd

Defnydd a Awgrymir	Cyfanswm	Gwynedd	Ynys Môn
Tai	677	287	390
Cyflogaeth	35	18	17
Twristiaeth a Hamdden	29	14	15
Cymysg (Tai/Cyflogaeth)	56	30	26
Cymysg (Tai/Twristiaeth)	6	1	5
Mannau Agored/Mwynder/Tir Wyrdd i'w Warchod	54	10	44
Arall	3	3	0
Heb Awgrymu	5	1	4
Cyfanswm	865	364	501

Tabl 2 – Safleoedd yn ôl yr Hierarchaeth Aneddleoedd (o fewn 150m o ffurf adeiledig bresennol yr holl aneddiadau)

Gwynedd ¹	Tai	Cyflog- aeth	Twristiaeth & Hamdden	Cymysg (Tai / Cyflogaeth)	Cymysg (Tai / Twristiaeth)	Mannau Agored / Mwynder	Arall & Heb Awgrymu	Cyf
Canolfan Is-ranbarthol	17	2	0	3	0	1	0	24
Canolfan Gwasanaethol Trefol	27	4	1	7	0	1	1	41
Canolfan Gwasanaeth Lleol	56	2	0	9	0	2	1	69
Pentref Gwasanaethol	27	0	0	1	0	1	0	29
Pentref Lleol	70	1	5	2	0	0	1	79
Pentref Arfordirol / Gwledig	33	0	1	2	0	4	1	41
Clwstwr	20	0	0	1	1	0	0	22
Cefn Gwald Agored	37	9	7	5	0	1	0	59
Anglesey¹	Tai	Cyflog-	Twristiaeth	Cymysg	Cymysg	Mannau	Arall &	Cyf

¹ Mae rhestr o anheddleodd i'w gael yn Atodiad 1

		aeth	& Hamdden	(Tai / Cyflogaeth)	(Tai / Twristiaeth)	Agored / Mwynder	Heb Awgrymu	
Canolfan Gwasanaethol Trefol	61	5	2	4	0	8	0	80
Canolfan Gwasanaethol Trefol	62	3	0	8	1	16	0	90
Pentref Gwasanaethol	28	0	0	1	1	0	0	30
Pentref Lleol	84	0	0	1	1	0	0	86
Pentref Arfordirol / Gwledig	36	0	3	2	0	20	3	64
Clwstwr	66	2	1	4	0	1	0	74
Cefn Gwlad Agored	53	7	9	6	2	1	1	77

3.0 HIDLO'R SAFLEOEDD POSIB I GYCHWYN

- 3.1 Yn unol â'r Fethodoleg gymeradwy ar gyfer y Safleoedd Posib, cwblheir ymarfer 'hidlo' tri cham i asesu addasrwydd y safleoedd a gyflwynwyd.

Cam 1	Hidlo'r safleoedd i gychwyn ac Adnabod Safleoedd Strategol Posib
Cam 2	Asesiad Safle Manwl (gan gynnwys asesu yn erbyn amcanion yr AC/AAS/ARhC)
Cam 3	Asesu'r Safleoedd yn erbyn strategaethau ac arfarniadau eraill

Bydd y rhan hon o'r adroddiad yn manylu ar gam 1 – hidlo'r safleoedd a gyflwynwyd i gychwyn.

- 3.2 Bydd yr ymarfer hidlo yng Ngham 1 yn hepgor y safleoedd hynny sydd wedi methu'r meini prawf cyflwyno h.y. safleoedd y nodwyd eu bod yn hollol afrealistig i'w datblygu, nad ydynt yn cydymffurfio â pholisi rhyngwladol, cenedlaethol neu leol neu safleoedd a chanddynt gyfyngiadau sylfaenol na ellir eu goresgyn na'u lliniaru. Ni eir â'r safleoedd hyn ymlaen i gam nesaf yr asesiad. Gellir gweld y meini prawf ar gyfer mynd â safleoedd posib ymlaen i ail gam yr asesiad yn Adroddiad Methodoleg y CSA ac maent yn cynnwys:

- **Lleoliad y Safle**
 - ni fydd tir yn cael ei ddyndoi mewn Clystyrau felly ni eir â safleoedd tai sydd yn yr aneddiadau hyn neu ar eu cyrion² ymlaen i'r CDLI ar y Cyd.
 - ni fydd safleoedd tai sydd wedi'u lleoli yng nghefn gwlad agored, ac sydd heb unrhyw gyswllt ag unrhyw anheddiad a adnabuwyd yn hierarchaeth aneddeleoedd y CDLI ar y Cyd, yn mynd ymlaen i Gam 2 yr asesiad, gan nad yw'r safle'n cydymffurfio â pholisi cynllunio cenedlaethol.
- **Ardal y Safle**
 - ni eir â safleoedd sydd o dan y trothwy maint isafswm o 0.2ha ymlaen i Gam 2 yr asesiad. Caiff y safleoedd eu hystyried yn safleoedd annisgwyl/llanw pan fydd yr UPCC yn ymgymryd â gwaith i ddiffinio'r ffiniau datblygu.
- **Perygl o Lifogydd**
 - os yw'r safle a awgrymir wedi ei gategoreiddio fel perygl llifogydd C2, a bod defnydd y safle ar gyfer datblygiadau sy'n agored iawn i niwed fel y diffinnir yn Nodyn Cyngor Technegol 15: Datblygu a Pherygl o Lifogydd³, ni fyddai'r safle'n cydymffurfio â pholisi cenedlaethol ac felly ni fyddai'n cael ei drosglwyddo i gam nesaf yr asesiad.

² Gweler copi o'r aneddiadau yn Atodiad 1.

³ Mae NCT 15 yn diffinio datblygiadau sy'n agored iawn i niwed fel pob math o eiddo preswyl (gan gynnwys gwestai a meysydd carafannau), adeiladau cyhoeddus (e.e. ysgolion, llyfrgelloedd, canolfannau hamdden), datblygiadau diwydiannol sy'n arbennig o agored i

- **Cyfyngiadau** – ni eir â safleoedd ymlaen i'r cam nesaf os ydynt oddi mewn i'r dynodiadau a ganlyn:
 - Ardal Cadwraeth Arbennig (ACA)
 - Ardal Gwarchodaeth Arbennig (AGA)
 - Safle o Ddiddordeb Gwyddonol Arbennig (SoDdGA)
 - Gwarchodfeydd Natur Cenedlaethol (GNC)
 - Safleoedd Diogelu Mwynau a Glo

- 3.3 Nid oes raid i safleoedd sydd wedi'u hepgor gael eu diystyru'n llwyr o'r broses, oherwydd mae'n bosib y gellid eu hailgyflwyno fel safleoedd amgen os darperir gwybodaeth bellach i geisio goresgyn y rhesymau dros eu gwrthod ar adeg cyhoeddi'r Cynllun Adneuo. Fodd bynnag, ar y cam hwn, ystyrir eu bod yn safleoedd sydd wedi methu â chyrraedd y meini prawf, ac nad ydynt yn addas am asesiad pellach.

- 3.4 Gall Safle Amgen fod yn unrhyw ddarn o dir nad yw wedi'i gynnwys yn y Cynllun Adneuo. Gall Safleoedd Amgen gynnwys tir nas cyflwynwyd erioed fel Safle Posib, neu dir a aseswyd yn flaenorol gan yr UPCC ond y gwrthodwyd ei ddynodi neu ei gynnwys yn y Cynllun Adneuo.

- 3.5 Mae Atodiad 2 yn cynnwys y tablau sy'n nodi'r safleoedd sydd wedi'u hepgor, a'r rhesymau dros eu gadael allan.

niwed (e.e. gorsafoddedd ynni, gweithfeydd cemegol, gweithfeydd llosgi gwastraff) a safleoedd gwaredu gwastraff.

4.0 ADNABOD SAFLEOEDD STRATEGOL POSIB

4.1 Mae'r safleoedd strategol yn safleoedd fydd yn gwneud cyfraniad sylweddol at strategaeth ofodol y CDLI ar y Cyd oherwydd eu natur, eu graddfa a'u lleoliad. Mae'r ddogfen Hoff Strategaeth sy'n destun ymgynghoriad cyhoeddus yn sefydlu Strategaeth Ofodol y Cynllun, sydd fel a ganlyn:

Mae'r strategaeth ofodol eang felly'n anelu i wella cynladwyedd drwy:

- i. ganolbwyntio'r prif ddatblygiadau ac adfywio yn yr Aneddiadau Cynradd⁴ a'r safleoedd strategol ynddynt
- ii. cefnogi datblygiadau sy'n adlewyrchu maint, swyddogaethau a chapasiti amgylcheddol a diwylliannol y rhwydwaith o wahanol Aneddiadau Allweddol a Phentrefi Allweddol⁵
- iii. cefnogi mân ddatblygiadau mewn Pentrefi Bychain Diffiniedig⁶ ac mewn ardaloedd gwledig, sy'n gymorth i gefnogi gwasanaethau a chyfleusterau i gymunedau lleol.

4.2 Diffinnir safleoedd strategol fel safleoedd sy'n 3.2 hectar neu fwy (100+ o dai), sydd wedi'u lleoli yn y Ganolfan Isranbarthol neu'r Canolfannau Gwasanaeth Trefol, a chanddynt y potensial i gyflawni buddion sylweddol i ardal y CDLI ar y Cyd yn nhermau'r cymysgedd o dai a chyfleoedd cyflogaeth.

4.3 Mae'r Ganolfan Isranbarthol a'r Canolfannau Gwasanaeth Trefol fel a ganlyn:

Gwynedd:

- Canolfan Isranbarthol: Bangor
- Canolfannau Gwasanaeth Trefol: Blaenau Ffestiniog, Caernarfon, Porthmadog a Phyllheli

Ynys Môn:

- Canolfannau Gwasanaeth Trefol: Amlwch, Caergybi a Llangefni

4.4 Cyflwynwyd cyfanswm o 38 safle sydd dros 3.2ha yn yr aneddiadau uchod, fodd bynnag, nid yw pob safle'n addas i fynd ymlaen i'r CDLI ar y Cyd. Er mwyn cynhyrchu rhestr o safleoedd oedd â siawns gwirioneddol o fynd ymlaen i'r CDLI ar y Cyd fel safleoedd strategol, fe wnaed arolwg desg a chynhaliwyd nifer o gyfarfodydd mewnol yn edrych ar hanes cynllunio'r safleoedd, ac unrhyw gyfyngiadau sy'n hysbys.

4.5 Ni fydd safleoedd sydd ar hyn o bryd wedi'u dynodi ar gyfer datblygiad yn y fframwaith datblygu presennol⁷ yn mynd ymlaen yn awtomatig fel safleoedd

⁴ Aneddiadau Cynradd = y Ganolfan Isranbarthol a'r Canolfannau Gwasanaeth Trefol yn yr Hierarchaeth Aneddiadau

⁵ Aneddiadau Allweddol a Phentrefi Allweddol = Canolfannau a Phentrefi Gwasanaeth Lleol yn yr Hierarchaeth Aneddioedd

⁶ Pentrefi Bychain Diffiniedig = Clystyrau yn yr Hierarchaeth Aneddioedd

⁷ Gwynedd – CDU (2009), Ynys Môn – Cynllun Lleol (1996) a'r CDU wedi'i stopio (2005)

sy'n addas i'w cynnwys yn y CDLI ar y Cyd. Bydd y safleoedd hynny na chânt eu cyflwyno a'u cynnig fel Safleoedd Posib yn cael eu hasesu ar sail y defnydd tir sy'n cael ei gynnig ar hyn o bryd yn y fframwaith datblygu presennol. Bydd hyn yn sicrhau bod unrhyw safleoedd ânt ymlaen yn y pen draw i'w cynnwys yn y CDLI, gan gynnwys dynodiadau presennol ar gyfer datblygu, wedi bod drwy'r un broses gadarn o arfarnu a hidlo.

- 4.6 Yn dilyn y gwaith ar yr arolwg desg, lluniwyd rhestr o safleoedd ac fe ymgynghorodd yr UPC ar y Cyd â'r ymgynghorai statudol⁸ a'r adrannau mewnol⁹ ar addaswydd y safleoedd hyn i fynd ymlaen i'r CDLI ar y Cyd.
- 4.7 Mae'r tablau a ganlyn yn nodi safleoedd sy'n **safleoedd strategol posib**. **Nodwch os gwelwch yn dda fod y rhestr hon wedi'i seilio ar asesiad cychwynnol o'r safleoedd cymwys o ran eu maint a'u lleoliad, ac nad yw'n adlewyrchu graddfa'r datblygiad sydd ei angen yn yr aneddiadau.** Mae asesiadau technegol pellach ynghyd â gwaith ar ofynion tai pob Canolfan wrthi'n cael eu cynnal ar hyn o bryd cyn dewis y safleoedd strategol terfynol. Mae Papur Testun 5, sy'n disgrifio'r broses o ddatblygu Strategaeth Aneddiadau'r CDLI ar y Cyd, yn darparu gwybodaeth am ddsbarthu twf yn gymesur, sy'n cael ei annog yn Strategaeth y CDLI ar y Cyd. Bydd diweddariadau'r Papur Testun hwn yn darparu'r rhestr derfynol ynghyd â'r rhesymau dros hepgor neu gynnwys safleoedd.

Tabl 3: Safleoedd mwy na 3.2ha a gyflwynwyd fel rhan o'r broses Safleoedd Posib

Cyf	Enw'r Safle	Lleoliad	Defnydd a Awgrymir	Arwynedbedd (ha)
SP37	Pen y Ffridd	Bangor	Tai	10.92
SP39	De Orllewin Pen y Ffridd	Bangor	Tai	3.39
SP622	Safle St. Mary's, Lon Bopty	Bangor	Tai	6.16
SP359	Tu cefn i Ffordd Cynan	Bangor	Tai	14.0
SP688	Safle George	Bangor	Cymysg	6.15
SP89	Fferm Treborth Hall	Bangor	Tai	26.00
SP472	Tir ger Bryn Rhos	Caernarfon	Cyflogaeth	13.46
SP584	Tir ger Stâd Diwydiannol Cibyn	Caernarfon	Cyflogaeth	3.61
SP586	Tir ger Tyddyn Pandy	Caernarfon	Tai	4.19
SP703	Cyn safle Dynamex Friction	Caernarfon	Cyflogaeth	19.03
SP620	Stâd Diwydiannol Peblig	Caernarfon	Mixed	7.43
SP632	Tyddyn Pandy (Rhan 2), Ffordd Llanbeblig	Caernarfon	Tai	4.15
SP686	Tir ger Clwb Chwaraeon Porthmadog	Porthmadog	Cyflogaeth	9.51
SP543	Safle Model Dairy	Porthmadog	Cymysg	3.62
SP765	Tir ger Bro Llwyn	Pwllheli	Cymysg	15.28
SP166	Tir ger Ysgubor Wen	Pwllheli	Tai	3.86
SP858	Tir Stâd Penmaen	Pwllheli	Cymysg	201.32
SP378	Cae Syr Rhys	Amlwch	Tai	4.26

⁸ Yr Ymgynghorai Statudol yr ymgynghorwyd â hwy: Llywodraeth Cymru, Cyngor Cefn Gwlad Cymru, Asiantaeth yr Amgylchedd, Dŵr Cymru, CADW (Ymddiriedolaeth Archeolegol Gwynedd)

⁹ Adrannau Mewnol yr ymgynghorwyd â hwy: Prifffyrdd, yr Adain Bioamrywiaeth/Tirwedd/Amgylchedd Adeiledig, Unedau Datblygu Economaidd, Addysg

Cyf	Enw'r Safle	Lleoliad	Defnydd a Awgrymir	Arwynebedd (ha)
SP381	Tir yn Carreg y Fran	Amlwch	Tai	7.10
SP447	Tir ger Graig Ddu	Amlwch	Tai	3.21
SP202	Tir ger Ogof Bach	Caergybi	Tai	4.69
SP304	Tir ger Cae Rhos	Caergybi	Tai	4.93
SP320	Tir yn Trefengan Farm	Caergybi	Cymysg	4.54
SP368	Tir ger Tyddyn Uchaf	Caergybi	Tai	3.77
SP785	Tir yn Kingsland	Caergybi	Tai	19.02
SP695	Cyn Safle Aliminiwm Môn	Caergybi	Cyflogaeth	89.92
SP696	Tir yn Kingsland	Caergybi	Tai	29.31
SP58	Tir yn Gwernhefin	Llangefni	Tai	4.55
SP250	Parc Lledwigan	Llangefni	Cyflogaeth	29.24
SP494	Tir yn Dafarn Newydd	Llangefni	Cyflogaeth	14.16
SP657	Tir ger Maes Derwydd	Llangefni	Tai	6.64
SP658	Tir ger Gwern Hefin	Llangefni	Tai	4.17
SP640	Tir ger Tan Capel	Llangefni	Cyflogaeth	3.63
SP833	Caeau Bodelis	Llangefni	Tai	7.53

Tabl 4: Dynodiadau o Gynlluniau Datblygu presennol na'u cyflwynwyd fel Safleoedd Posib

Cyf	Enw'r Safle	Lleoliad	Defnydd a Awgrymir	Arwynebedd (ha)
-	Tir ger Glan Peris, Ffordd Llanberis	Caernarfon	Housing	3.8
-	Tir ger Mynwent Llanbeblig	Caernarfon	Housing	4.1
-	Cei Llechi	Caernarfon	Cymysg	16.48
-	Cibyn	Caernarfon	Cyflogaeth	7.31
-	Parc Cybi	Caergybi	Cyflogaeth	104.41
-	Stâd Diwydiannol Penrhos	Caergybi	Cyflogaeth	3.15
-	Bryn Cefni	Llangefni	Cyflogaeth	17.97
-	Tir yn Lledwigan	Llangefni	Cyflogaeth	20.33

5.0 CAMAU NESAF

- 5.1 Yn dilyn adnabod safleoedd strategol posib bydd arfarniad mwy manwl o'r safleoedd posib anstrategol sy'n weddill yn digwydd, yn unol â'r fethodoleg a gymeradwywyd. Bydd hyn yn arwain at adnabod safleoedd allweddol fydd yn cael eu cynnwys fel dyraniadau mewn aneddiadau neu'n agos atynt, yn unol â Strategaeth y CDLI ar y Cyd. Mae'r broses yn cynnwys asesiad safle manwl sydd wedi'i rannu i'r meysydd a ganlyn:-
- **Cyfalaf Amgylcheddol** – ystyried p'un a yw'r safle mewn perygl o lifogydd ai peidio, p'un a fyddai'r tir amaethyddol gorau a mwyaf amlbwrpas yn cael ei golli o gwbl, p'un a yw'r safle yn safle tir glas neu dir llwyd, p'un a oes risg posib o dir llygredig, p'un a yw'r safle wedi'i ddiogelu gan ddynodiadau amgylcheddol ai peidio, p'un a ystyrir fod gwerth amgylcheddol i'r safle ai peidio, a fyddai'r bwriad yn sensitif i effeithiau newid hinsawdd gan gynnwys materion llifogydd neu ddraenio, a fyddai'r datblygiad yn gallu ymgorffori ffynonellau ynni adnewyddadwy neu fesurau cadwraeth ynni.
 - **Hygyrchedd** – ystyried addasrwydd y fynedfa gerbydol i'r safle, lleoliad y safle o ran llwybrau cludiant cyhoeddus a hygyrchedd ar droed neu ar feic at ystod o gyfleusterau cymunedol.
 - **Cyd-destun a Chymeriad y Safle** – p'un a fydd nodweddion topograffi'r safle yn creu rhwystr i'r datblygiad, a fydd y datblygiad yn effeithio ar olygfeydd, a yw'r safle yn agos at isadeiledd presennol, arfarniad o gymeriad y dirwedd gan ddefnyddio cronfa ddata LANDMAP CCGC a p'un a fyddai effaith andwyol bosib yn sgil defnydd tir cyfagos.
 - **Perthynas ag Aneddiadau Presennol** – p'un a fyddai datblygu'r safle yn rhoi agwedd gyson a chaeedig mewn perthynas â defnyddiau tir cyfagos.
- 5.2 Mae Cam 3 yr asesiad yn cynnwys sgorio'r safleoedd yn erbyn eu heffaith ar gynladwyedd yn ardal y CDLI ar y Cyd, i sicrhau fod y CDLI ar y Cyd yn bodloni dyletswydd statudol Cyngor Gwynedd a Chyngor Sir Ynys Môn dan yr Asesiad Amgylcheddol Strategol (AAS), yr Arfarniad Cynladwyedd (AC) a'r Asesiad Rheoliadau Cynefinoedd (ARhC). Bydd y broses dethol safleoedd hefyd yn ystyried Asesiadau Effaith ar lechyd, Effaith ar yr Iaith Gymraeg ac Effaith ar Gydraddoldeb.
- 5.3 **Nodwch y bydd angen hefyd i unrhyw safle posib llwyddiannus fod yn gyson â Gweledigaeth, Amcanion a Strategaeth a Ffafirir y CDLI ar y Cyd.**
- 5.4 Mae'r penderfyniad terfynol ar ba safleoedd fydd yn cael eu cynnwys yn y CDLI ar y Cyd yn nwylo Arolygydd Cynllunio Annibynnol, ac nid yn nwylo Cyngor Gwynedd a Chyngor Sir Ynys Môn.
- 5.5 Bydd diweddariadau i'r Papur Testun hwn ar sut mae'r broses dewis safleoedd yn mynd rhagddi yn cael eu cyhoeddi'n fuan.
- 5.6 Gellir cael gwybodaeth bellach ar Fethodoleg y Safleoedd Posib ar-lein (www.gwynedd.gov.uk/csr neu www.anglesey.gov.uk/csr) neu drwy gysylltu

â'r Uned Polisi Cynllunio ar y Cyd ar 01286 685002 neu
planningpolicy@gwynedd.gov.uk.

ATODIAD 1 – COEDEN ANHEDDLEOEDD Y CDLI AR Y CYD

Canolfan Is-ranbarthol	
<u>Gwynedd:</u> Bangor	
Canolfannau Gwasanaethol Trefol	
<u>Gwynedd:</u> Blaenau Ffestiniog Caernarfon Porthmadog Pwllheli	<u>Ynys Môn:</u> Amlwch Caergybi Llangefni
Canolfannau Gwasanaeth Lleol	
<u>Gwynedd:</u> Abermaw Abersoch Bethesda Criccieth Llanberis Llanrug Nefyn Penrhyndeudraeth Penygroes Tywyn	<u>Ynys Môn:</u> Biwmares Benllech Bodedern Cemaes Gaerwen Llanfairpwll Porthaethwy Pentraeth Rhosneigr Y Fali
Pentrefi Gwasanaethol	
<u>Gwynedd:</u> Bethel Bontnewydd Botwnnog Chwillog Deiniolen Rachub Tremadog Y Ffor	<u>Ynys Môn:</u> Gwalchmai Niwbwrch Llanerchymedd
Pentrefi Lleol	
<u>Gwynedd:</u> Abererch Brynrefail Caeathro Carmel Cwm y Glo Dinas (Llanwnda) Dinas Dinlle	<u>Ynys Môn:</u> Bethel Bodffordd Bryngwran Brynsiencyn Caergeiliog Dwyran Llandegfan

<p>Efailnewydd Garndolbenmaen Garreg Groeslon Llandwrog Llandygai Llangybi Llanllyfni Llanystumdwy Nantlle Penisarwaun Pentref Uchaf Rhiwlas Rhosgadfan Rhostryfan Sarn Mellteyrn Talysarn Tregarth Trefor Tudweiliog Waunfawr</p>	<p>Llanddaniel Fab Llanfachraeth Llanfaethlu Llanfechell Llanfihangel yn Nhowyn Llangaffo Llangristiolus Pencarneisiog Penysarn Rhosybol Talwrn Tregele</p>
Pentrefi Arfordirol / Gwledig	
<p><u>Gwynedd:</u></p> <p>Aberdaron, Borth y Gest Clynnog Fawr Corris Edern Fairbourne Llanaelhaearn Llanbedrog Liithfaen Morfa Bychan Morfa Nefyn Mynytho Rhoshirwaun Sarn Bach Y Felinheli</p>	<p><u>Ynys Môn:</u></p> <p>Aberffraw Pont Rhyd y Bont Llanbedrgoch Llanddona Llanfaelog Llangoed Malltraeth Moelfre Trearddur</p>
Clystyrau	
<p><u>Gwynedd:</u></p> <p>Aberdesach Aberllefenni Aberpwll Bethesda Bach Bryncir Bryncroes</p>	<p><u>Ynys Môn:</u></p> <p>Bodorgan Bro Iarddur (Trearddur) Bryn Du Brynminceg Brynrefail Brynteg</p>

Bwlchtocyn	Bwlch Gwyn
Penrhos (Caeathro)	Capel Coch
Caerhun/Waen Wen	Capel Mawr
Capel Uchaf	Capel Parc
Capel y Graig	Carmel
Ceidio	Carreglefn
Corris Uchaf	Cerrigman
Crawiau	Cichle
Dinas (Llanwnda)	Haulfre (Llangoed)
Dinas (Llyn)	Elim
Dinorwig	Glanyrafon
Dolydd a Maen Coch	Glyn Garth
Friog	Gorsaf Gaerwen
Gallt y Foel	Hebron
Glasingfryn	Hendre Hywel
Groeslon Waunfawr	Hermon
Llanaber	Llanddeusant
Llandderfel	Llaneilian
Llanengan	Llanfaes
Llanfor	Llanfairynghornwy
Llangian	Llangadwaladr
Llangwnadl	Llanrhyddlad
Llaniestyn	Llansadwrn
Llanllechid	Llanynghenedl
Llannor	Llynfaes
Llanwnda	Marianglas
Llwyn Hudol	Mynydd Mechell
Maes Tryfan	Nebo
Minffordd	Pen y Groes
Minffordd (Bangor)	Pen y Marian
Mynydd Llandygai	Pengorffwysfa
Nebo	Penlon
Pantglas	Penmon
Pencaenewydd	Pentre Berw
Penmorfa	Pentre Canol
Penrhos	Penygraigwen
Pentir	Porth Llechog (Bull Bay)
Pentrefelin	Rhoscefnhir
Pistyll	Rhosmeirch
Pontllyfni	Rhostrehwfa
Rhiw	Bryn y Mor (Y Fali)
Rhos Isaf	Rhydwyn
Rhoshirwaun	Star
Rhoslan	Traeth Coch
Rhydyclafdy	Trefor
Saron (Llanwnda)	Tyn Lon (Glan yr Afon)
Sling	Tynygongl
Swan	
Tai'n Lon	
Talwaenydd	

Talybont Tan y Coed Treborth Ty'n y Lon Waun (Penisarwaun) Y Fron Y Garreg – Llanfrothen	
--	--

ATODIAD 2 – SAFLEOEDD WEDI EU HEPGOR

Tabl 5: Safleoedd wedi'i leoli yn gefn gwlad neu glystyrau (dim o fewn 150m o ffurf adeiledig yr aneddiad)

CYFEIRNOD	ENW'R SAFLE	ANHEDDLE AGOSAF	DEFNYDD A AWRGYMIR
Gwynedd			
SP8	Tir yn St Ann's	Bethesda	Tai
SP41	Tir ger Angorfa	Aberdesach	Tai
SP42	Tir ger Tan y Fron	Aberdesach	Tai
SP72	Tir yn Glan yr Afon Hen	Gyrn Goch	Tai
SP73	Tir ger Hen Dafarn	Llanaelhaearn	Tai
SP88	Tir ger Hendregarnedd	Pentrefelin	Tai
SP90	Cae Fachell	Llanddeiniolen	Tai
SP118	Tir ger Tre Wyndaf	Llanwnda	Tai
SP140	Tir yn Minffordd	Bryncroes	Tai
SP157	Land adj Burnside	Pontllyfni	Tai
SP174	Tir ger Bronallt	Llangybi	Tai
SP175	Tir yn Gwelfa	Llanfaglan	Tai
SP178	Tir ger Plas Llwyndu	Abersoch	Tai
SP215	Tir yn Tanyrallt	Nantlle	Tai
SP263	Tir ger Bryn Eithin	Llangwnadl	Tai
SP267	Tir ger Bryn Hyfryd	Penrhosgarnedd	Tai
SP275	Tir ger Ty Capel	Caerhun	Tai
SP281	Tir yn Station Road	Abergwyngregyn	Tai
SP293	Tir yn Pen y Bryn	Llanfaglan	Tai
SP303	Tir ger Bryn Gwalchmai	Mynydd Llandygai	Tai
SP312	Tir ger Llwyn Efydd	Rhos Isaf	Tai
SP313	Tir yn Glyn Dwr	Rhos Isaf	Tai
SP319	Cae Hen Siop	Llannor	Tai
SP362	Tir ger Ty'n Parc	Dinas Dinlle	Tai
SP400	Tir ger Tan Llan	Llannor	Tai
SP419	Tu cefn i Teras Ysgoldy	Bangor	Tai
SP428	Tir yn Marchoes	Marchoes	Tai/Twristiaeth
SP439	Tir ger Cartre	Llanengan	Tai
SP440	Tir Tyn Ffor	Llanengan	Tai
SP442	Tir yn Llangian	Llangian	Tai
SP443	Tir yn Llangian	Llangian	Tai
SP452	Cae Carreg, Y Bwthyn	Mynytho	Tai
SP459	Tir Cefn Coch	Llangybi	Tai
SP460	Iard 2, Bron y Berth	Penrhos	Cymysg
SP461	Trem y Werydd	Maes Tryfan	Tai
SP467	Tir ger Ty Capel Bryn	Penmorfa	Tai
SP479	Tir tu cefn Bryn Seion	Llanbedrog	Tai
SP492	Tir ger Bryn Mynn	Rhydyclafdy	Tai
SP510	Tir yn Nant Efa	Llanddeiniolen	Tai
SP512	Tir ger Glyndwr	Rhos Isaf	Tai

CYFEIRNOD	ENW'R SAFLE	ANHEDDLE AGOSAF	DEFNYDD A AWRGYMIR
SP551	Tir ger Bryn Coch (AO/OS: 8759)	Rhos Isaf	Tai
SP564	Buarth y Beran	Deiniolen	Tai
SP570	Tir yn Bryn Mabon	Bontnewydd	Cymysg
SP579	Tir yn Bryn y Gro, Rhos y Marchlyn	Deiniolen	Tai
SP580	Tir yn Bryn Brith	Deiniolen	Tai
SP581	Tir yn Parc y Garnedd	Deiniolen	Tai
SP583	Tir ger Capel Saron	Saron	Tai
SP596	Iard 2, Bron y Berth	Penrhos	Cymysg
SP600	Tir yn Cae'r Efail	Bontnewydd	Tai
SP602	Tir ger Cae Hopsyn	Caeathro	Tai
SP603	Tir ger Rhyddallt Ganol	Caeathro	Tai
SP609	Tir ger Pen y Bryn	Caernarfon	Tai
SP646	Ter ger Capel Pen y Graig	Llangwnadl	Cymysg
SP661	Tir ger Tyddyn y Berth	Llandygai	Tai
SP692	Tir yn Penlon	Llanrug	Tai
SP732	Tir yn Bro Infryn	Glasinfryn	Tai
SP747	Garej Min y Traeth	Minffordd	Tai
SP757	Hen Festri Capel Minffordd	Minffordd	Tai
SP760	Tir ger Bryn Tirion	Abererch	Tai
SP805	Tir ger Bryn Awelon	Groeslon	Tai
SP824	Tir ger Blaen y Cae	Y Felinheli	Tai
SP827	Tir ger Bryn Ffynnon	Rhosisaf	Tai
SP828	Tir yn Ger y Llyn	Aberangell	Tai
SP831	Tir ger Porth Lleidiog Uchaf	Llanfaglan	Hamdden
SP834	Tir ger Tan Capel	Groeslon	Tai
SP836	Tir yn Parc	Dinas	Tai
SP838	Tir ger Fron Deg	Mynytho	Tai
SP839	Tir Afonwen	Chwilog	Tai
SP849	Garej Dyffryn	Glanrafon	Cymysg
SP850	Tir ger Efail y Cim	Pontllyfni	Tai
SP856	Tir ger Trosterfyn	Saron	Tai
SP859	Tir ger Cae Chwarae Ysgol Felinwnda	Llanwnda	Tai
SP862	Tir ger Tal Menai	Caernarfon	Cymysg
SP868	Tir ger Bwthyn Bach	Llangwnadl	Tai
Ynys Môn			
SP16	Tir ger Ysgubor Fadog	Brynteg	Tai
SP20	Tir ger Carreg Onnen	Soar	Tai
SP23	Tir ger Maes Awel	Cichle	Tai
SP26	Tir ger Ty Newydd	Trefdraeth	Tai
SP28	Tir yn Tywyn	Penlon	Tai
SP33	Tir yn Taldwrst	Bodorgan	Tai
SP45	Cae Crin	Bryn Du	Tai
SP49	Tir ger Garth Wen	Llanfaes	Tai
SP50	Tir yn Tros y Marian	Llangoed	Tai
SP53	Tir ger Pen y Bryn	Trefdraeth	Tai

CYFEIRNOD	ENW'R SAFLE	ANHEDDLE AGOSAF	DEFNYDD A AWRGYMIR
SP55	Tir yn Caer Leb	Brynsiencyn	Tai
SP67	Caeau Llamedos	Shepherd's Hill	Tai
SP68	Glan Gors	Bryn Du	Tai
SP69	Tir ger y Ddeorfa	Bryn Du	Tai
SP74	Cae Capel (Rhif OS 5200)	Rhydwyn	Tai
SP77	Tir ger Carreg yr Alltwn	Llangristiolus	Tai
SP81	Tir ger Glan Gors	Rhosybol	Tai
SP83	Tir yn Tyddyn Oscar	Brynteg	Tai
SP86	Tir ger Bodfair	Llanrhuddlad	Tai
SP94	Tir ger Gorphwysfa	Brynteg	Tai
SP102	Ffrem Cerrig Cynrig	Llanfihangel yn Nhowyn	Tai
SP103	Tir ger Capel Bethania	Llanddeusant	Tai
SP104	Tir ger Ridgemount	Elim	Tai
SP106	Tir yn Cae Gwen Owen	Llangadwaldr	Tai
SP108	Tir ger Plas y Felin	Bryn Du	Tai
SP111	Tir ger Heddfan	Shepard's Hill	Tai/Twristiaeth
SP112	Tir ger Coed yr Odyn	Penrhoslligwy	Tai/Twristiaeth
SP122	Tir ger Dolwen	Star	Tai
SP124	Tir ger Glan Rhos	Brynsiencyn	Tai
SP125	Tir ger Ty Gorsedd	Rhoscefnhir	Tai
SP126	Tir ger Glyn Garth Mews	Glyn Garth	Tai
SP129	Tir ger Ty Uchaf	Penrhoslligwy	Tai
SP145	Caeau Maes y Groes	Nebo	Tai
SP153	Tir ger Tyn Lon Bach	Llynfaes	Tai
SP160	Tir ger Ty Newydd	Benllech	Tai
SP161	Tir ger Minffordd	Brynteg	Tai
SP162	Tir ger Llyswen	Brynteg	Tai
SP163	Tir ger Bryntirion	Rhostrehwfa	Tai
SP184	Tir yn Llys Wen	Paradwys	Tai
SP186	Tir yn Melin Stanley	Traerddur	Heb Awgrymu
SP198	Tir ger Bryn Glas	Llanrhuddlad	Tai
SP200	Tir ger Maes Gwelfor	Rhydwyn	Tai
SP201	Tir ger Pant y Felin	Porth Swtan	Tai
SP211	Tir ger Cefn Bach	Llanedwen	Tai
SP224	Tir ger Ty Gwyn	Marianglas	Tai
SP232	Tir ger Tyddyn Glas	Tynyngogl	Tai
SP235	Iard Ty Coch	Brynteg	Tai
SP239	Tir ger Capel Berea	Pentre Berw	Tai
SP240	Tir ger y Gorlan	Pentre Berw	Tai
SP254	Tir ger Stâd Brynteg	Llansadwrn	Tai
SP257	Tir ger Ty Newydd	Gwalchmai	Tai
SP269	Tir ger Cei Cottage	Rhostrehwfa	Tai
SP271	Tir oddi ar Lôn Rutland	Porth Lleochog	Tai
SP276	Tir yn Maes Carafanau Pant Saer	Tynyngogl	Cymysg
SP284	Tir yn Ty Lawr	Niwbwrch	Tai

CYFEIRNOD	ENW'R SAFLE	ANHEDDLE AGOSAF	DEFNYDD A AWRGYMIR
SP298	Tir gyferbyn New Lodge	Trearddur Bay	Tai
SP301	Tir ger Dalar Hir	Bodedern	Cymysg
SP326	Tir yn Cae Bach	Llynfaes	Tai
SP335	Iard Glo	Pentre Berw	Tai
SP354	Tir ger Ty'n Berllan	Pentre Berw	Tai
SP355	Tir ger Pen y Morfa	City Dulas	Tai
SP356	Tir ger Fron Deg	Nebo	Tai
SP367	Tir ger Stâd Minffordd	Benllech	Tai
SP373	Tir ger Ty'n Berllan	Pentre Berw	Tai
SP377	Rhan o dir Bryn Cwr	Gwalchmai	Tai
SP382	Tir ger y Ddeorfa	Bryn Du	Tai
SP384	Tir gyferbyn y Felin	Brynteg	Tai
SP385	Tir ger Cae Rhos	Brynteg	Tai
SP388	Tir yn Cichle	Cichle	Tai
SP389	Tir ger Penrhyn Bach	Y Fali	Tai
SP390	Tir yn Gaerwen Station	Gorsaf Gaerwen	Tai
SP391	Tir yn Ty Newydd	Llaneilian	Tai
SP392	Fferm Rhos Bella	Llanddona	Tai
SP393	Tir ger Pencraig	Llansadwrn	Tai
SP394	Adeiliadau Fferm Cefn Coch	Llansadwrn	Tai
SP395	Cefn Farm	Llansadwrn	Tai
SP396	Penmaen Farm	Llanddona	Tai
SP403	Cae Pella Llety Mwyn Cefniwrch	Llangefni	Tai
SP404	Cae Bach, Llety Mwyn, Cefniwrch	Llangefni	Tai
SP405	Tir ger Trigfan	Llangristiolus	Tai
SP425	Tir ger Glan Coron	Llangadwaldr	Tai
SP441	Tir ger Llanfaes Parc	Llanfaes	Tai
SP449	Tir yn Fferm Glan Tywyn	Bryngwran	Tai
SP476	Tir ger Hen Ysgubor	Paradwys	Tai
SP477	Tir ger Ael y Bryn	Gaerwen	Tai
SP484	Tir ger Parciau	Penmon	Tai
SP485	Adeiliadau Chwarel Flagstaff	Penmon	Cymysg
SP487	Tir tu cefn i Caeysgawen	Brynteg	Tai
SP498	Tir ger Bryn Goleu	Tynyngogl	Tai
SP499	Tir ger Bryn Hyfryd	Rhydwyn	Tai
SP500	Tir yn Trefollwyn	Rhosmeirch	Tai
SP533	Tir ger Rhosnewydd	Penysarn	Tai
SP542	Tir cyfochrog yr ardd	Pentraeth	Tai
SP546	Tir yn Bryn Cwr	Gwalchmai	Tai
SP563	Tir yr Hen Efail, Marianglas	Llaneugrad	Tai
SP566	Tir yn Cryd y Wennol	Trefdraeth	Tai
SP573	Tir ger Bryn Teg	Llansadwrn	Tai
SP575	Tir ger Cae-Pen-Yr-Onen	Llangoed	Tai
SP582	Tir ger Gelli Wen	Llanedwen	Tai
SP590	Tir ger Cae Ficer	Llaneilian	Tai
SP601	Tir yn Ty Gwyn	Llansadwrn	Tai

CYFEIRNOD	ENW'R SAFLE	ANHEDDLE AGOSAF	DEFNYDD A AWRGYMIR
SP605	Tir ger Angorfa	Traeth Coch	Tai
SP607	Tir yn Bryn Mêl	Llandegfan	Tai
SP611	Tir gyferbyn a Maes Gwelfor	Rhydwyn	Tai
SP617	Tir yn Ty'n Coed Mawr	Llanfairpwll	Tai
SP618	Tir ger Bodfaen	Star	Cymysg
SP629	Tir ger Llanfawr Newydd	Llangristiolus	Cymysg
SP637	Pentraeth Automotive, Henffordd	Porthaethwy	Cymysg
SP642	Cae Lastra	Amlwch	Cymysg
SP644	Tir ger Hen Gemaes	Gwalchmai	Tai
SP656	Tir ger Lon Cae Garw	Rhostrehwfa	Tai
SP698	Tir ger Efail Henblas	Llangristiolus	Tai
SP770	Safle Gwesty Bryntirion	Traeth Coch	Tai
SP779	Tir yn Min y Ffwrdd	Brynteg	Tai
SP786	Tir yn Bodfaen	Star	Tai
SP795	Tir ger Stâd Garnedd	Star	Tai
SP801	Tir yn Ty Mawr	Llanfairpwll	Cymysg
SP802	Tir ger Hendre	Star	Tai
SP811	Tir yn Tyddyn Waen	Rhosmeirch	Tai
SP812	Tir ger Bacsia	Rhosmeirch	Tai
SP821	Tir ger Pwros	Rhosmeirch	Tai
SP843	Rhan o Gae Parc	Brynrefail	Tai
SP851	Tir ger Hafod	Cemaes	Tai
SP852	Safle Hen Westy Faraway	Cemaes	Tai
SP855	Tir ger Frith	Tynyngogl	Tai
SP863	Tir ger Wave Crest	Y Fali	Tai
SP865	Tir ger Parciau	Llanddaniel	Tai

Tabl 6: Safleoedd o dan 0.2ha

CYFEIRNOD	ENW'R SAFLE	ANHEDDLE AGOSAF	DEFNYDD A AWRGYMIR	ARWYNE-BEDD (HA)
Gwynedd				
SP144	Tir ger Llwyn Padarn	Llanberis	Tai	0.08
SP797	Tir ger Ty'r Felin	Porthmadog	Tai	0.09
SP798	Tir i ffwrdd Heol Madoc	Porthmadog	Tai	0.06
SP565	Tir yn Tyddyn Andro	Bethel	Tai	0.07
SP569	Tir ger Cae Pwll	Trefor	Tai	0.09
SP700	Safle Plasllwyd Flats	Bangor	Ailddatblygu	0.05
SP728	Safle Brynllwyd Garages	Bangor	Tai	0.12
SP742	Tir ger Bro Llewelyn	Penrhyndeudraeth	Tai	0.16
SP743	Tir yn Cae Mawr	Penrhyndeudraeth	Tai	0.13
SP744	Safle Modurdy Lon Abererch	Pwllheli	Tai	0.17
SP745	Tir ger 16 Heol Y Llan	Abermaw	Tai	0.10
SP747	Safle Modurdy Min Y Traeth	Minffordd	Tai	0.11
SP748	Tir yn Maes Ogwen	Tregarth	Tai	0.13
SP810	Tir ger Plas y Bryn	Blaenau Ffestiniog	Tai	0.02

CYFEIRNOD	ENW'R SAFLE	ANHEDDLE AGOSAF	DEFNYDD A AWGRYMIR	ARWYNE-BEDD (HA)
SP844	Tir ger Maes y Neuadd	Tanygrisiau	Tai	0.09
SP864	Tir ger Fferm Cyttir Farm	Brynrefail	Tai	0.10
Ynys Môn				
SP21	Tir ger Afallon	Gwalchmai	Tai	0.11
SP65	Tir tu cefn i Mountain View	Caergybi	Tai	0.06
SP96	Hen Clwb Cymdeithasol	Beaumaris	Tai	0.06
SP183	Cae Shed	Llangristiolus	Tai	0.03
SP248	Tir yn Crofton Mews	Biwmares	Tai	0.05
SP238	Hen Adeilad Manweb	Llangefni	Tai	0.08
SP354	Tir ger Arosfa	Ty Croes	Tai	0.14
SP614	Tir fwrdd Mount Street	Porthaethwy	Tai	0.18
SP756	Tir ger Pant y Celyn	Y Fali	Tai	0.09

Tabl 7: Safleoedd o fewn aneddiadau ond mewn parth perygl llifogi C2 (TAN15)

CYFEIRNOD	ENW'R SAFLE	ANHEDDLE AGOSAF	DEFNYDD A AWGRYMIR
Gwynedd			
SP365	Tir ger Cefn Cwlyn	Bethesda	Tai
SP366	Tir tu cefn i Tan Gadlas Isaf	Bethesda	Tai
SP399	Maes Parcio Pablic	Caeathro	Cymysg
SP490	Tir ger Pont y Gof	Botwnnog	Tai
SP585	Tir ger Glan Seiont	Caernarfon	Tai
SP606	Tir ger Glan Seiont	Caernarfon	Tai
SP633	Tir ger Plas-Y-Coed, Porth Penrhyn	Bangor	Tai
SP674	Tir ger Heulwen	Dinas Dinlle	Tai
SP709	Safle Caeau'r Felin	Bontnewydd	Tai
SP725	Tir yn Maes Graenau	Tanygrisiau	Tai
SP728	Safle Brynllwyd Garages	Bangor	Tai
SP739	Tir yn Hafan Deg	Tanygrisiau	Tai
SP822	Cyn safle Austin Taylor	Bethesda	Tai
SP836	Tir yn Parc	Dinas	Tai
Ynys Môn			
SP21	Tir ger Afallon	Gwalchmai	Tai
SP110	Tir ger Tal y Bont	Llanfairpwll	Tai
SP187	Tir yn Ynys y Gof	Trearddur	Heb Awgrymu
SP274	Cae Creigiar	Llanfairpwll	Tai
SP300	Tir yn Ysbyllid	Caergeiliog	Tai
SP478	Tir ger Bro Hedd	Gwalchmai	Tai
SP532	Tir ger Parc Felin Dwr	Caergybi	Tai
SP643	Tir tu cefn Old Beach Road	Trearddur	Twristiaeth
SP754	Safle Cwrs Golf Beach	Trearddur	Cymysg



CYNGOR SIR
YNYS MÔN
ISLE OF ANGLESEY
COUNTY COUNCIL

Uned Polisi Cynllunio ar y Cyd (UPCC)

Cynllun Datblygu Lleol ar y Cyd (CDLI ar y Cyd)

Proses a Methodoleg Safleoedd Posib

Medi 2011

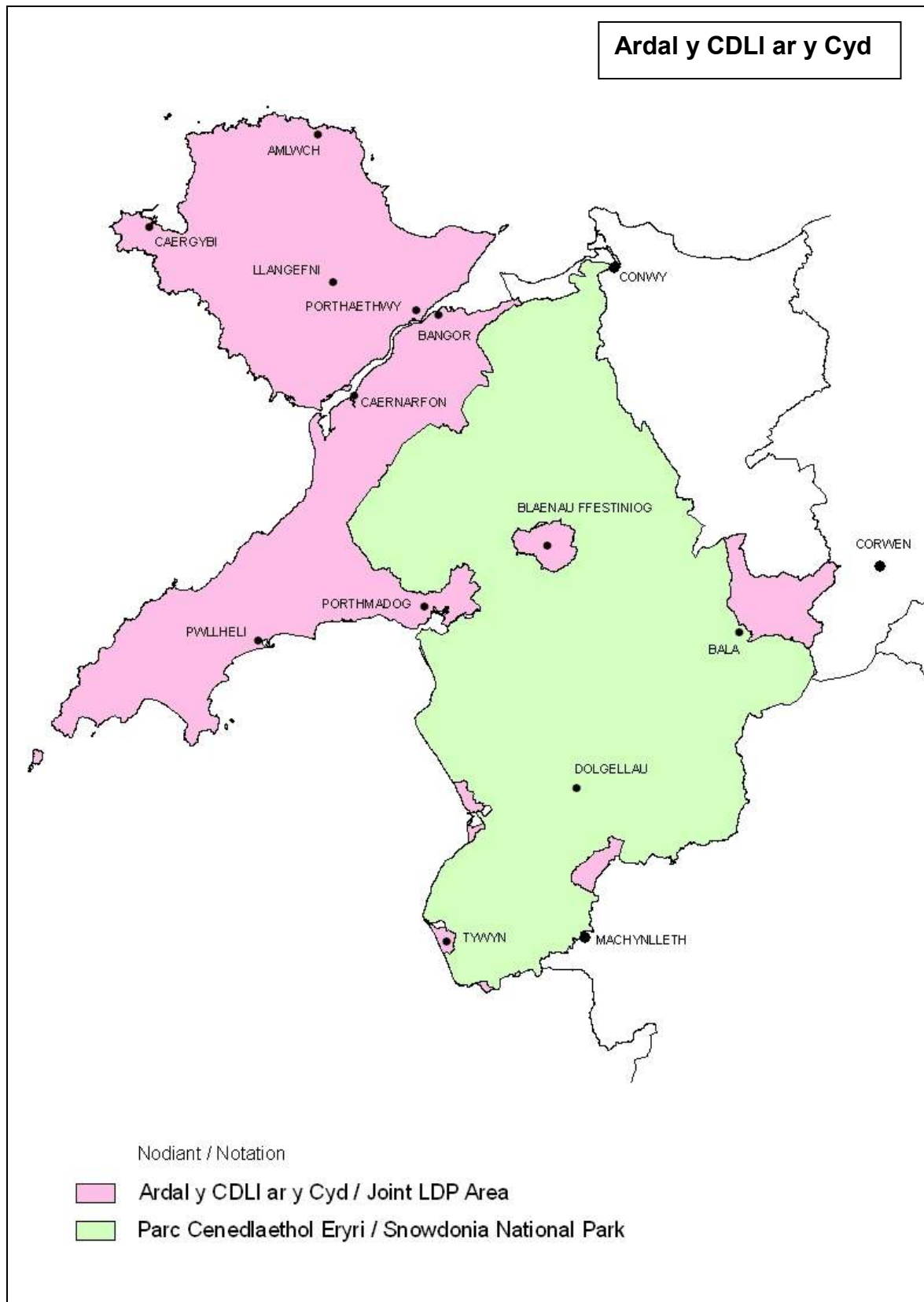
Cynnwys

1.0	Cyflwyniad	3
2.0	Y Broses Safleoedd Posib	5
3.0	Cam 1: Cytuno ar Fethodoleg Asesu Addas	5
4.0	Cam 2: Agor y Gofrestr – Galw am Safleoedd.....	5
5.0	Cam 3: Asesu'r Safleoedd Posib	6
6.0	Cam 4: Ymgynghori ar y CDLI ar y Cyd Adneuo a Safleoedd Amgen.....	9
7.0	Sut i gymryd rhan yn yr ymgynghoriad	Error! Bookmark not defined.
Atodiad 1	10
Atodiad 2	Error! Bookmark not defined.
Atodiad 3	11
Atodiad 4	19
Atodiad 5	26

1.0 Cyflwyniad

- 1.1 Elfen allweddol wrth ddatblygu sail tystiolaeth y Cynllun Datblygu Lleol ar y Cyd (CDLI ar y Cyd) fydd nodi Safleoedd Posib ar gyfer tai newydd, cyflogaeth a defnyddiau eraill megis defnydd cymunedol a hamdden. Er mwyn canfod pa dir sydd ar gael i fodloni anghenion datblygu Ynys Môn a Gwynedd, bydd Cofrestr Safleoedd Posib (CSP) yn cael ei hagor ac yna gall datblygwyr, tiffeddianwyr a'r cyhoedd gyflwyno tiroedd allai gael eu cynnwys yn y cynllun, boed hynny'n safleoedd ar gyfer datblygiadau yn y dyfodol, newid defnydd, neu safleoedd sydd angen eu gwarchod am eu tirwedd arbennig, eu gofod agored neu am eu gwerth cadwriaethol.
- 1.2 Drwy'r broses Safleoedd Posib, bydd y CDLI ar y Cyd yn nodi tir i fodloni anghenion datblygu Ynys Môn a Gwynedd o ran sawl math o ddefnydd tir. Gallai hyn gynnwys:
- Preswyl
 - Cyflogaeth
 - Manwerthu
 - Twristiaeth
 - Mwynder a Gofod Agored
 - Hamdden
 - Mwynau
 - Gwastraff
 - Sipsiwn a Theithwyr
- 1.3 Nid yw'r broses CSP yn golygu bod y Cyngor yn ymrwymo i fynd â safleoedd ymlaen i'r CDLI ar y Cyd. Hefyd, gan bod y CDLI ar y Cyd yn gynllun datblygu newydd, nid yw'r tir sydd wedi'i gynnwys yn fframwaith y cynllun datblygu cyfredol yn cael ei gynnig yn awtomatig ar gyfer y CDLI ar y Cyd. Mae fframwaith y cynllun datblygu cyfredol yn cynnwys yr hyn a ganlyn:
- Gwynedd: Cynllun Datblygu Unedol (2009)
 - Ynys Môn: Cynllun Lleol Ynys Môn (1996), Cynllun Datblygu Unedol wedi'i stopio (2005)
- Noda Cynlluniau Datblygu Lleol Cymru (2005) fel a ganlyn: *“Dylai'r ffordd o nodi safleoedd fod yn seiliedig ar asesiad cadarn a chredadwy o gynladwyedd ac argaeledd tir ar gyfer defnyddiau penodol neu gymysgedd o ddefnyddiau a'r tebygolrwydd y caiff ei ddatblygu.”*
- 1.4 Caiff dynodiadau tir ar gyfer tai, cyflogaeth neu ddefnydd masnachol arall mewn cynlluniau datblygu blaenorol nad yw wedi cael eu datblygu eu hail-asesu i benderfynu os ellir eu cario'n 'mlaen i'r CDLI ar y Cyd.
- 1.5 Agorodd Cyngor Sir Ynys Môn ei CSP gwreiddiol ym mis Ionawr 2007 ac erbyn y dyddiad cau, roedd wedi derbyn gwybodaeth am dros 400 o safleoedd. Bydd angen ailasesu'r safleoedd a gynigiwyd yn ystod y cyfnod CSP blaenorol hwnnw yn erbyn y meini prawf newydd a'r mecanweithiau ffiltro sydd wedi'u gosod a'u cynnwys yn y fethodoleg asesu safleoedd posib ar gyfer y CDLI ar y Cyd a nodir yn y ddogfen hon.

1.6 Mae ardal y CDLI ar y Cyd yn ymdrin ag ardaloedd Awdurdod Cynllunio Lleol Ynys Môn a Gwynedd ac NID ydyw'n cynnwys Ardal Parc Cenedlaethol Eryri - gweler y map isod.



2.0 Y Broses Safleoedd Posib

- 2.1 Mae'r Gofrestr Safleoedd Posib yn ymarfer casglu gwybodaeth pwysig ac mae'n rhaid i bob cyflwyniad gael ei gefnogi â thystiolaeth ategol briodol a bod yn destun ymgynghoriad cyhoeddus fel y gellir cyfiawnhau'r posibilrwydd o gynnwys unrhyw safle a gynigir yn y CDLI ar y Cyd.
- 2.2 Gweler siart llif sy'n tynnu sylw at brif gamau'r broses Safleoedd Posib yn Atodiad 1. Gweler amserlen ddangosol sy'n adlewyrchu'r raddfa amser sydd wedi'i chynnwys yng Nghytundeb Cyflwyno'r CDLI ar y Cyd yn Atodiad 2.

3.0 Cam 1: Cytuno ar Fethodoleg Asesu Addas

- 3.1 Yr ymgynghoriad hwn ar y fethodoleg asesu yw cam cyntaf y broses Safleoedd Posib. Er mwyn gwerthuso'n llawn pa mor addas a pha mor rhwydd i'w cyflawni yw'r safleoedd a gyflwynwyd, mae angen eu hasesu yn erbyn methodoleg fanwl a thrwyadl. Yn unol â chanllawiau Llywodraeth Cymru (LIC) sydd wedi'u cynnwys yn Llawlyfr y CDLI (2006), bydd angen asesu pob safle a gyflwynir, yn gyntaf i weld p'un a ydynt yn addas i'w datblygu ac a oes modd eu datblygu, ac yn ail i bennu p'un a ydynt yn gydnaws â strategaeth y Cynllun Datblygu Lleol ar y Cyd sydd ar y gorwel.
- 3.2 Bydd y fethodoleg yn cynnwys meini prawf a ddefnyddir i ddiystyru safleoedd sy'n llai na mesur penodol, sy'n groes i bolisi cenedlaethol neu sydd mewn lleoliad anaddas oherwydd cyfyngiadau mawr megis safleoedd sy'n agored i lifogydd. Yn ogystal, mae'r broses gwerthuso safleoedd yn ystyried gofynion y Cyngor o ran ymgymryd ag arfarniadau amrywiol, yn cynnwys Asesiad Amgylcheddol Strategol (AAS), Arfarniad Cynladwyedd (AC), Asesiad Effaith ar yr Iaith Gymraeg (AEIG) ac Asesiad Rheoliadau Cynefinoedd (ARhC).

4.0 Cam 2: Agor y Gofrestr – Galw am Safleoedd

- 4.1 Wedi i'r ymgynghoriad Cam 1 uchod gael ei gwblhau ac wedi arfarnu ei ganlyniadau, bydd y Gofrestr Safleoedd Posib yn cael ei hagor yn ffurfiol yn ystod mis **Hydref 2011** ac fe fydd ar agor am **bedwar mis**.
- 4.2 Er mwyn rhoi cyhoeddusrwydd i'r Galw am Safleoedd, anfonir llythyrau at fudd-ddeiliaid, yn cynnwys y bobl a gyflwynodd safleoedd yn ystod cyfnod galw am safleoedd CDLI Ynys Môn (sydd bellach wedi'i ddirwyn i ben) (gweler 4.4), ac fe hysbysebir yn y wasg ac ar wefannau'r ddau awdurdod.
- 4.3 **Bydd rhaid** cyflwyno tystiolaeth i gefnogi safleoedd drwy ddefnyddio ffurflen safonol – ceir copi drafft ohoni yn Atodiad 3. Rhaid i bob safle a gyflwynir ystyried polisiâu rhyngwladol, cenedlaethol a lleol ac ni fydd safleoedd sy'n amlwg yn annichonadwy i'w datblygu yn cael eu hystyried fel rhai y gellir eu cynnwys yn y CDLI ar y Cyd. Enghraifft o safle o'r fath fyddai datblygiad preswyl arfaethedig wedi'i leoli mewn lleoliad cefn gwlad agored nad oes ganddo unrhyw gysylltiad ag aneddiadau presennol, neu ddatblygiad tai wedi'i gynnig ar dir sy'n agored i lifogydd.

Noder bod y broses o gyflwyno safleoedd yn un agored a thryloyw, felly nid oes modd ymdrin â ffurflenni cyflwyno fel dogfennau cyfrinachol. Bydd yr holl sylwadau a gyflwynir ar gael ar gyfer yr ymchwiliad cyhoeddus.

- 4.4 Yn dilyn ymgynghori ar y Fethodoleg Safleoedd Posib, anfonir llythyrau i bawb a gyflwynodd dir i'w gynnwys yng Nghynllun Datblygu Lleol Ynys Môn (sydd bellach wedi'i ddirwyn i ben) yn y gorffennol, am yr angen am feini prawf newydd. Bydd gofyn i fudd-ddeiliaid sy'n dal i ddymuno i'w tir gael ei ystyried fel rhan o'r CDLI ar y Cyd gadarnhau hyn drwy lenwi'r ffurflen gyflwyno a'i dychwelyd atom, ynghyd ag unrhyw dystiolaeth ategol berthnasol.
- 4.5 Bydd yr holl Safleoedd Posib a gyflwynir ar gael i'w harchwilio ar y gwefannau a bydd copïau papur ar gael yn Neuadd y Dref, Bangor; yn Nerbynfa'r Gwasanaeth Cynllunio, Pwllheli; ac yn Nerbynfa Cynllunio a Gwarchod y Cyhoedd (Rovacabin), Cyngor Sir Ynys Môn.
- 4.6 Cynhelir trafodaethau gyda darparwyr gwasanaethau cyhoeddus, yn cynnwys adrannau eraill y Cyngor, sefydliadau ieuchyd a chwmnïau gwasanaethau i adnabod p'un a oes angen cynnwys safleoedd am gyfleusterau ychwanegol yn y CDLI ar y Cyd.
- 4.7 Yn ogystal, ymgysylltir yn fuan â'r diwydiant datblygu ac / neu eu cynrychiolwyr i gael gwybodaeth ynghylch safleoedd posib, yn cynnwys y safleoedd sydd wedi'u hadnabod yn barod yn y Cydastudiaethau Argaeledd Tir ar gyfer Tai (NCT1), fel y gellir osgoi nifer sylweddol o safleoedd yn cael eu cyflwyno yn y cam Adneuo, ac i sicrhau y gellir cyflwyno strategaeth y CDLI ar y Cyd.
- 4.8 Diweddarir y Gofrestr Safleoedd Posib yn ôl yr angen a chyhoeddir fersiwn derfynol ar ôl dyddiad cau y cyfnod cyflwyno.
- 4.9 Rhagwelir y cyflwynir amrediad o safleoedd i'w hystyried, yn cynnwys:

Safleoedd Strategol	Safleoedd mawr fydd yn gwneud cyfraniad sylweddol at strategaeth y CDLI ar y Cyd oherwydd eu natur, graddfa a lleoliad.
Safleoedd Anstrategol	Safleoedd bychan i ganolig sy'n ddigon mawr i gynnwys gofynion twf lleol.
Safleoedd Mewnlenwi / Safleoedd ar hap	Safleoedd llai ble mae'n bosib na fydd eu hangen ar gyfer proses ddyrannu'r dyfodol ond byddant yn cael eu hystyried pan fydd yr UPC ar y Cyd yn gwneud gwaith ar ran y Cynghorau i ddiffinio ffiniau datblygu.

5.0 Cam 3: Asesu'r Safleoedd Posib

- 5.1 Ar ôl cyflwyno'r safle, bydd y broses asesu safle yn mynd rhagddi gan ddefnyddio'r fethodoleg y cytunwyd arni fel y gellir diystyru unrhyw safleoedd

amhriodol. Dyluniwyd Ffurflen Asesu Safleoedd Posib i sicrhau cysondeb yn yr asesiadau a wneir gan swyddogion gwahanol ac i hybu tryloywder. Bydd copïau papur o'r ffurflen ar gael yn Neuadd y Dref, Bangor; yn Nerbynfa'r Gwasanaeth Cynllunio, Pwllheli; ac yn Rovacabin, Llangefni a bydd modd lawr lwytho'r ffurflen oddi ar wefan y Cynghorau. Gweler fersiwn ddrafft o Ffurflen Asesu'r Swyddog yn Atodiad 4.

5.2 Gellir rhannu'r asesiad yn dri cham:

3a) Ffilitro cychwynnol a Nodi Safleoedd Strategol Posib a Safleoedd Anstrategol Posib

5.3 Bydd rhan gyntaf y broses asesu hon yn ystyried cyfyngiadau cychwynnol y safleoedd ac yn nodi safleoedd strategol posib ar gyfer y Strategaeth a Ffafrir, ynghyd â safleoedd anstrategol.

5.4 Bydd yr asesiad cychwynnol yn ystyried lleoliad cyffredinol y safle, ardal y safle, unrhyw gyfyngiadau amlwg a hanes cynllunio'r safle.

5.5 Bydd unrhyw safleoedd a nodir fel rhai sy'n gwbl afrealistig i'w datblygu, safleoedd nad ydynt yn cydymffurfio â pholisïau rhyngwladol, cenedlaethol neu leol, neu sydd â chyfyngiadau sylfaenol na ellir eu goresgyn neu liniaru yn cael eu diystyru ac ni fyddant yn cael eu hystyried yng nghan nesaf y broses. Fodd bynnag, gellir cyflwyno'r safleoedd hyn fel Safleoedd Amgen yn ystod y Cam Adneuo os gall y cyflwynwr brofi sut ellir goresgyn y rhesymau gwreiddiol dros ddiystyru'r safle.

5.6 Bydd y cam hwn yn yr asesiad yn diystyru safleoedd datblygu (oni bai y cyflwynir digon o wybodaeth i brofi fel arall), os ydynt wedi'u lleoli oddi mewn i unrhywneu'n debygol o gael effaith arwyddocaol ar un o'r dynodiadau a ganlyn:

- Safleoedd o Ddiddordeb Gwyddonol Arbennig (SoDdGA)
- Ardaloedd Cadwraeth Arbennig (ACA)
- Ardaloedd Gwarchodaeth Arbennig (AGA)
- Gwarchodfa Natur Genedlaethol (GNG)
- Parthau Llifogydd C2 (NCT 15)
- Safleoedd Diogelu Mwynau a Glo

5.7 Yn ogystal, fe asesir safleoedd am eu potensial i gyfrannu at nodau ac amcanion y CDLI ar y Cyd, yn cynnwys lefel a dosbarthiad y datblygiad. Nodir safleoedd strategol posib yn seiliedig ar eu maint, eu lleoliad a'u defnydd arfaethedig ac fe'u nodir fel Safleoedd Strategol yn y Strategaeth a Ffafrir os ydynt yn bodloni'r asesiad. Bydd y Safleoedd Strategol posib hyn yn destun ymgynghoriad cyhoeddus yn ystod yr ymgynghoriad ar y Strategaeth a Ffafrir. Hefyd, gall y Cyngor awgrymu safleoedd eraill nad ydynt wedi'u cyflwyno yn y Gofrestr Safleoedd Posib.

3b) Asesiad Safle Manwl (yn cynnwys asesiad yn erbyn amcanion strategol y CDLI ar y Cyd, AC/AAS/ARhC a'u hamcanion)

5.8 Yn dilyn asesiad cychwynnol, bydd angen asesu'r safleoedd sydd wedi bodloni'r asesiad cychwynnol yn fanwl a phenodol. Rhennir yr asesiad i'r meysydd a ganlyn:-

- **Cyfalaf Amgylcheddol** – ystyried p'un a yw'r safle mewn perygl o orlifo, a fyddai peth o'r tir amaethyddol gorau a'r mwyaf amlbwrpas yn cael ei golli, a yw'r safle yn safle tir glas neu dir llwyd, a oes unrhyw risg o dir wedi'i halogi, a yw'r safle wedi'i warchod gan ddynodiadau amgylcheddol, a ystyrir bod gwerth amgylcheddol i'r safle, a fyddai'r bwriad yn agored i effeithiau newid hinsawdd, yn cynnwys problemau llifogydd neu ddraenio, a fyddai modd i'r datblygiad ymgorffori ffynonellau ynni adnewyddadwy neu fesurau cadwraeth ynni.
- **Hygyrchedd** – ystyried addasrwydd y fynedfa gerbydol i'r safle, lleoliad y safle o ran llwybrau cludiant cyhoeddus a hygyrchedd ar droed neu ar feic at amrediad o gyfleusterau cymunedol.
- **Cyd-destun a Chymeriad y Safle** – a fydd nodweddion topograffi'r safle yn creu rhwystr i'r datblygiad, a fydd y datblygiad yn effeithio ar olygfeydd, a yw'r safle yn agos at seilwaith presennol, arfarniad o gymeriad y dirwedd gan ddefnyddio cronfa ddata LANDMAP CCGC a p'un a fyddai effaith andwyol bosib yn sgil defnydd tir cyfagos.
- **Perthynas ag Aneiddiadau Presennol** – a fyddai datblygu'r safle yn gyson a chaeedig o ran defnyddiau tir cyfagos.

5.9 Bydd rhannau o'r asesiad hwn yn gofyn am gael gwybodaeth ychwanegol gan adrannau mewnol y ddau awdurdod, megis priffyrdd, ynghyd ag ymgynghorai statudol ble bo hynny'n briodol.

5.10 Gan nad yw Opsiynau Strategol a Strategaeth a Ffafrir y CDLI ar y Cyd yn eu ffurf derfynol hyd yma, nid oes modd cynnwys manylion yn eu cylch yn y ddogfen ymgynghori hon. Fodd bynnag, bydd ymgynghoriad cyhoeddus llawn yn cael ei gynnal ar yr amcanion a'r Strategaeth a Ffafrir er mwyn rhoi cyfle i ymgynghorai statudol, budd-ddeiliaid ac aelodau'r cyhoedd fod yn rhan o'r gwaith o lunio'r amcanion strategol, asesu opsiynau a llunio'r Strategaeth a Ffafrir.

5.11 Ar hyn o bryd, mae'r UPC ar y Cyd yn ymgynghori ar yr Adroddiad Sgopio Drafft ar gyfer Arfarniad Cynladwyedd y CDLI ar y Cyd, sy'n cynnwys amrediad o Amcanion Cynladwyedd fydd yn sicrhau yr asesir y CDLI ar y Cyd yn erbyn meini prawf amgylcheddol, economaidd a chymdeithasol. Asesir y Safleoedd Posib yn erbyn y fframwaith hwn a defnyddir y tabl isod i adnabod nodweddion cynladwyedd y safleoedd posib.

ALLWEDD YR ARFARNIAD CYNALADWYEDD	
	Anogaeth frwd i'r datblygiad gan y byddai'n datrys problem bresennol o ran cynladwyedd
	Dim rhwystrau Cynladwyedd ac mae'r datblygiad yn dderbyniol
	Niwtral
	Effaith anhysbys / ansicr
	Materion cynladwyedd posib; posib lliniaru a / neu negodi

	Yn broblemus ac annhebygol oherwydd materion cynladwyedd sy'n hysbys; lliniaru neu negodi'n anodd ac / neu'n ddrud
	Rhwystrau cynladwyedd llwyr i'r datblygiad

3c) Asesu'r safleoedd yn erbyn arfarniadau eraill

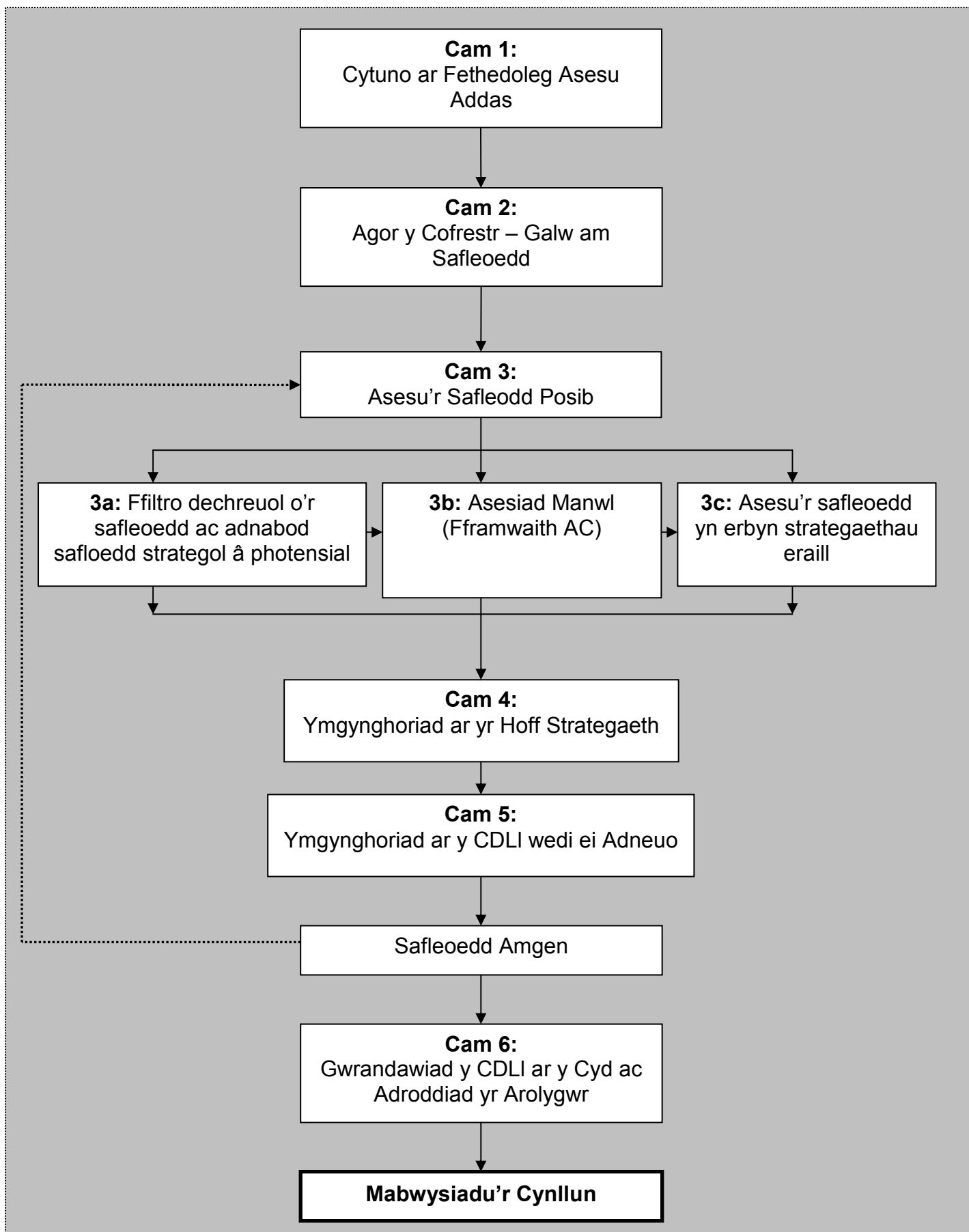
- 5.12 Gweler isod restr o strategaethau / asesiadau eraill a ddefnyddir i asesu'r safleoedd sydd wedi llwyddo i gyrraedd y cam hwn. Nodwch nad yw'r rhestr hwn yn gynhwysfawr a chroesawn unrhyw sylwadau ynghylch y strategaethau / asesiadau nad ydym wedi'u cynnwys.
- Asesiad Effaith ar yr Iaith Gymraeg (NCT 20)
 - Asesiad Effaith Llifogydd Strategol (AELIS)
 - Asesiad Effaith Iechyd
 - Asesiad Effaith Cydraddoldeb

6.0 Cam 4: Ymgynghori ar y CDLI ar y Cyd Adneuo a Safleoedd Amgen

- 6.1 Fel y nodwyd yn barod, bydd Safleoedd Strategol yn cael eu nodi a'u cyhoeddi a chynhelir ymgynghoriad arnynt yn ystod yr ymgynghoriad ar y Strategaeth a Ffafir. Bydd Safleoedd Anstrategol Posib sydd wedi bodloni holl gamau'r asesiad yn cael eu dwyn ymlaen a'u cyhoeddi yn y CDLI ar y Cyd Adneuo. Bydd ymgysylltu eang yn digwydd gydag ymgynghorai statudol gydol y broses asesu Safleoedd Posib ac fe ymgynghorir â'r cyhoedd a phartïon / sefydliadau perthnasol eraill yn ystod yr ymgynghoriad ar y CDLI ar y Cyd Adneuo.
- 6.2 **Safleoedd Amgen:** Darperir cyfiawnhad ynghylch pam y diystyrwyd safle a pham na chafodd ei gynnwys yn y CDLI Adneuo. Os nad yw'r safle yn cael effaith gwrthwynebus ar ACA neu AGA ac os oes modd goresgyn y rheswm pam na chynhwyswyd safle, neu os oes modd cynnig lleoliadau amgen, gellir eu hailgyflwyno fel Safleoedd Amgen yn ystod y cyfnod ymgynghori ar y CDLI ar y Cyd Adneuo.

Noder mai'r Arolygydd Cynllunio annibynnol fydd yn gwneud y penderfyniad terfynol ynghylch pa safleoedd a gynhwysir yn y CDLI ar y Cyd – nid Cyngor Sir Ynys Môn a Chyngor Gwynedd.

Atodiad 1
Proses Safleoedd Posib



Atodiad 2

Ffurflen Cynnig Safle Posib

UNED POLISI CYNLLUNIO AR Y CYD (UPCC) MÔN A GWYNEDD

ANGLESEY AND GWYNEDD JOINT PLANNING POLICY UNIT (JPPU)

CYNLLUN DATBLYGU LLEOL (CDLI) AR Y CYD

JOINT LOCAL DEVELOPMENT PLAN (JLDP)

Gwahoddiad ar gyfer cynnig Safleoedd Posib

Invitation for Submission of Candidate Sites

Mae'r UPCC, ar ran Cyngor Sir Ynys Môn a Chyngor Gwynedd eisiau cael gwybod am unrhyw safleoedd o fewn ardal y CDLI ar y Cyd â photensial i'w datblygu neu eu hamddiffyn. Felly gwahoddir cynigion gan ddatblygwyr, perchenogion tir a'r cyhoedd am safleoedd gyda photensial i'w cynnwys yn y cynllun.

The JPPU, on behalf of the Isle of Anglesey County Council and Gwynedd Council, want to know about potential sites for development and protection within the JLDP area and therefore invite the submission of Candidate Sites from developers, landowners and the public for potential inclusion within the plan.

MAE ARDAL UPCC YN CYNWYS ARDALOEDD AWDURDODAU CYNLLUNIO LLEOL YNYS MÔN A GWYNEDD AC NID ARDAL PARC CENEDLAETHOL ERYRI.

THE JLDP AREA COVERS THE ANGLESEY AND GWYNEDD LOCAL PLANNING AUTHORITY AREAS AND DOES NOT INCLUDE THE SNOWDONIA NATIONAL PARK AREA.

I gofrestru safle â photensial i'w cynnwys yn y proses CDLI ar y Cyd, fe fydd **RHAID** cwblhau ffurflen Cynnig Safle Posib.

To register a site for potential inclusion in the JLDP process, the following Candidate Site Submission form **MUST** be completed.

Mae angen cwblhau un ffurflen am bob safle a gynigir. Amgawch fap Arolwg Ordnans yn amlinellu'r tir â chynigir mewn coch.

Please complete one form for each site proposed. The form must be accompanied by an Ordnance Survey based map which clearly identifies the land in question highlighted in red.

Mae'r ffurflen yma ar gael ar y we hefyd.

This form is also available online.

NODWCH OS GWELWCH YN DDA, NAD YW'R BROSES SAFLEOEDD POSIB YN CYNRYCHIOLI YMRWYMIAD AR RAN Y CYNGOR I GARIO'R SAFLEOEDD YMLAEN I'R CDLI AR Y CYD.

PLEASE NOTE THAT THE CANDIDATE SITES PROCESS DOES NOT REPRESENT A COMMITMENT ON THE PART OF THE COUNCILS TO TAKE SITES FORWARD TO THE JLDP.

FE FYDD SYLWADAU AR GAEL I'W H'ARCHWILIO'N MEWN MANNAU CYHOEDDUS.

ALL COMMENTS SUBMITTED WILL BE MADE AVAILABLE FOR PUBLIC INSPECTION

Os ydych angen cymorth i gwblhau ffurflen Cynnig Safle Posib, peidiwch ag oedi i gysylltu gyda'r UPCC ar rif ffôn (01766) 771000 neu drwy e-bost i polisycynllunio@gwynedd.gov.uk

Should you require assistance with completing the Candidate Site Submission Form please do not hesitate to contact the JPPU on 01766 771000 or via email to planningpolicy@gwynedd.gov.uk.

Swyddfa yn unig : Safle wedi' ei ddigideiddio :
Office use only : Site digitised :

Rhif Cyfeirnod:
Reference No:

Cydnabyddiaeth wedi'i yrru:
Acknowledgement sent:

1) Manylion Cyswllt / Contact Details

Eich Manylion: Your Details:	*Manylion Asiant (os yn berthnasol): *Agent Details (if applicable):
Enw: Name:	
Mudiad (os yn berthnasol): Organisation (if applicable):	
Cyfeiriad: Address:	
Côd Post: Post Code:	
Cyfeiriad E-bost: E-mail Address:	
Rhif Ffôn: Telephone No:	

*Nodyn: Fe gaiff gwybodaeth ei yrru i'r asiant os enwir un yma
 *Note: Correspondence will be sent to the agent if these details are included

**Sut hoffwch i ni gysylltu efo chi yn y dyfodol ac ym mha iaith?
 What is your preferred method of communication in the future and in which language?**

Cymraeg / Welsh: E-bost / Email:
 Saesneg / English: Llythyr / Letter:

2) Manylion y Safle / Site Details

Enw'r Safle: Site Name:	
Cyfeiriad y Safle: Site Address:	
Côd Post: Post Code:	

Cyfeirnod Grid OS:
OS Grid Reference:

Arwynebedd y Safle (ha):
Site Area (ha)

A ydych wedi amgau map AO yn amlinellu'r safle mewn **COCH**? Do:
Have you included an OS map outlining the site in **RED** with the submission? Yes:

3) Perchnogaeth / Ownership

3.1 **Ai'r cynigydd yw'r unig berchennog?**
Is the proposer the sole owner of the site?
Ydy / Yes: Nac Ydy / No:

3.2 **Os nac ydy, a yw'r perchenogion eraill i gyd yn ymwybodol o'r cynnig?**
If not, are all other land owners aware of this submission?
Ydy / Yes: Nac Ydy / No:

3.3 **Nodwch, os gwelwch yn dda, manylion cyswllt y perchenog(wyr) eraill os yr ydych yn eu gwybod:**
Please provide contact details of other landowner(s) if known:

3.4 **A oes gan y cynnigydd unrhyw diroedd yn ei berchnogaeth o amgylch y safle?**
Does the proposer own any additional land surrounding the site?
Ydy / Yes: Nac Ydy / No:

Os oes, amlinellwch y tir mewn **GLAS** ar y Map AO.
If so, please outline the land in BLUE on the OS map.

4) Defnydd Tir / Land Use

4.1 **Nodwch, os gwelwch yn dda, defnydd presennol y tir:**
Please specify the existing use of the land:

4.2 **Pa ddefnydd yr ydych yn ei gynnig i'r safle?**
What use are you proposing for the site?

4.3 **Os ydych eisiau gwarchod y safle rhag ddatblygiad nodwch y rhesymau:**
If you wish to propose that the site is protected from development please state the reason(s):

4.4	<p>Os hoffwch weld y safle'n cael ei ddefnyddio fel safle tai , yn eich barn chi, faint o unedau sydd yn addas i'r safle ac ar ba sail: <i>If the proposed use of the site is residential, please specify how many units you think the site can accommodate and on what basis:</i></p>
4.5	<p>Pa ddefnyddiau tir sy'n ffinio'r safle a gynigir? <i>What land uses adjoin the proposed site?</i></p>
4.6	<p>A oes adeiladau ar y safle? <i>Are there existing buildings on the site?</i> Oes / Yes: <input type="checkbox"/> Nac Oes / No: <input type="checkbox"/></p> <p>Os oes, wnewch chi roi manylion a nodwch, os gwelwch yn dda, os ydynt yn cael eu defnyddio neu beidio: <i>If yes, please give details and whether they are currently in use or redundant:</i></p>
4.7	<p>A oes unrhyw cyfamod rhwystrol ar y tir? <i>Are there any restrictive covenants on the land?</i> Oes / Yes: <input type="checkbox"/> Nac Oes / No: <input type="checkbox"/></p> <p>Os oes, rhowch fanylion, os gwelwch yn dda: <i>If yes, please provide details :</i></p>
4.8	<p>A gafodd y safle ei ddynodi mewn Cynllun Datblygu blaenorol? <i>Has the site been allocated in a previous Development Plan?</i> Ydy / Yes: <input type="checkbox"/> Nac Ydy / No: <input type="checkbox"/></p> <p>Oes ydy, allwch chi roi manylion, os gwelwch yn dda: <i>If yes, please give details:</i></p>
4.9	<p>A yw'r safle wedi bod yn destun ceisiadau cynllunio ac oes yna ganiatâd cynllunio cyfredol ar y safle sydd ddim wedi cael ei weithredu? <i>Has the proposed site been subject to previous planning applications and are there any valid permissions on the site which have yet to be implemented?</i> Oes / Yes: <input type="checkbox"/> Nac Oes / No: <input type="checkbox"/></p>

Os oes, rhowch y manylion, os gwelwch yn dda:
If so please give details:

5) Cyfyngiadau Ffisegol ac Amgylcheddol / *Physical and Environmental Constraints*

5.1 **A yw'r safle yn agos i gwrs dŵr?**
Is the site near a watercourse?
Ydy / Yes: Nac Ydy / No: Dim yn Gwybod / Don't Know:

Os ydy, pa mor agos ydy o (mewn medrau)?
If so, how close is it (in meters)?

5.2 **A oes hanes llifogydd ar y safle (yn cynnwys llifogydd arwyneb tir ac/neu draeniad gwael)?**
Has the site ever been subject to flooding (including surface water flooding and/or poor drainage)?
Ydy / Yes: Nac Ydy / No: Dim yn Gwybod / Don't Know:

Os oes, rhowch fanylion, os gwelwch yn dda:
If so please give details:

5.3 **A yw'r safle o fewn ardal bygythiad llifogydd?**
Is the site within an area of floodrisk?
Nac ydy / No: C1: C2: B1: Dim yn Gwybod / Don't Know:

5.4 **A oes dynodiadau tirwedd, bywyd gwyllt, hanesyddol neu archeolegol ar y safle (neu rhan o'r safle)?**
Are there any landscape, wildlife, historic or archaeological designation on the site (or part of the site)?
Oes / Yes: Nac Oes / No: Dim yn Gwybod / Don't Know:

Os oes, allwch chi roi manylion am y dynodiad(au) a dweud pa ran o'r safle mae'n effeithio:
If yes, please identify the designation(s) and state which part(s) of the site are affected:

5.5 **A oes dynodiadau tirwedd, bywyd gwyllt, hanesyddol neu archeolegol ar y tir sy'n ffinio'r safle?**
Are there any landscape, wildlife, historic or archaeological designation on the land that adjoins the site?
Oes / Yes: Nac Oes / No: Dim yn Gwybod / Don't Know:

	<p>Os oes, allwch chi ddweud pa ddynodiad(au) ydynt: <i>If yes, please identify the designation(s):</i></p>
--	---

5.6	<p>A fyddai datblygu'r safle yn golygu colli tir amaethyddol Graddfa 1, 2 neu 3a? <i>Would development of the site lead to the loss of Grade 1, 2 or 3a agricultural land?</i></p> <p>1: <input type="checkbox"/> 2: <input type="checkbox"/> 3a: <input type="checkbox"/> Na Fydd / No: <input type="checkbox"/> Dim yn Gwybod / Don't Know: <input type="checkbox"/></p>
------------	--

5.7	<p>A fyddai datblygu'r safle yn golygu colli coed ac/neu gwrychoedd? <i>Would development of the site lead to the removal of any trees and/or hedgerows?</i></p> <p>Bydd / Yes: <input type="checkbox"/> Na Fydd / No: <input type="checkbox"/></p>
------------	---

5.8	<p>Oes llwybrau cyhoeddus yn croesi'r safle? <i>Do any public rights of way cross the site?</i></p> <p>Oes / Yes: <input type="checkbox"/> Nac Oes / No: <input type="checkbox"/> Dim yn Gwybod / Don't Know: <input type="checkbox"/></p>
------------	--

5.9	<p>Beth ydy topograffi'r safle (fflat/ar osgo/serth) ac yr agwedd (gwynebu tua'r gogledd/de)? <i>What is the topography of the site (flat/sloping/steep) and aspect (north/south facing)?</i></p>
------------	---

6) Isadeiledd / Infrastructure and Utilities

6.1	<p>A yw'r safle yn hygyrch o ffordd gyhoeddus? <i>Is the site accessible from a public highway?</i></p> <p>Ydy / Yes: <input type="checkbox"/> Nac Ydy / No: <input type="checkbox"/></p> <p>Os na, allch chi ddangos ar y map sut bydd mynediad yn cael ei gyflawni. <i>If not, please provide information (on the map) of how access could be achieved.</i></p>
------------	---

6.2	<p>A yw'r safle o fewn pellter cerdded rhesymol (800m neu llai) o wasanaeth trafnidiaeth cyhoeddus sydd ar gael yn gyson rhwng 7yb a 7yh? <i>Is the site within reasonable walking distance (800m or less) of a public transport service that operates consistently between 7am and 7pm?</i></p> <p>Ydy / Yes: <input type="checkbox"/> Nac Ydy / No: <input type="checkbox"/> Dim yn Gwybod / Don't Know: <input type="checkbox"/></p>
------------	---

6.3	<p>Nodwch, os gwelwch yn dda, y pellter i'r gwasanaeth agosaf: <i>Please state the distance to the nearest utility connection:</i></p> <p style="text-align: center;">Trydan / Electricity: Nwy / Gas: Dŵr / Water: Carffosiaeth / Sewerage: Telathrebu / Telecommunications:</p>
------------	---

7) Agosrwydd i Wasanaethau Lleol / Proximity to Local Services

**O ran y safle posib, nodwch, os gwelwch yn dda, yn lle mae'r gwasanaethau canlynol i'w cael ac yn fras pa mor bell i ffwrdd oddi ar y safle mae nhw:
*In Relation to the proposed site, please state in which settlement the following services are found within and the approximate distance to them from the site:***

Gwasanaeth / Service	Enw'r Anheddle / Settlement Name	Pellter o'r safle (km) / Distance from Site (km)
Swyddfa Bost / Post Office		
Siop Cyfleustra / Convenience Store		
Ysgol Gynradd / Primary School		
Ysgol Uwchradd / Secondary School		
Archfarchnad / Supermarket		
Meddygfa / Doctor's Surgery		
Deintydd / Dentist		
Fferyllfa / Pharmacy		
Lle Chwarae / Play Area		
Arall (nodwch os gwelwch yn dda): / Other (please specify): i) ii) iii) iv)		

8) Gwybodaeth Pellach / Further Information

Nodwch, os gwelwch yn dda, unrhyw fater arall sydd yn berthnasol i'ch cynnig (gall cydnabyddiaeth cynnar o unrhyw faterion helpu'r cynigydd, y Cynghorau a'r ymgynghorydd statudol i leddfu unrhyw broblem):

Please provide details of any other matters considered relevant to this submission (early identification of any issues may help the proposer, the LPA and statutory consultees to mitigate any problems):

(Defnyddiwch dudalen arall os oes angen – ticiwch os ydych wedi defnyddio tudalen arall)
 (Please continue on a seperate sheet of paper if necessary – tick if you have used a seperate sheet)

9) Datganiad / Declaration

Yr ydwyf yn cadarnhau hyd y gwn i fod y gwybodaeth a ddarparwyd yn gywir.
I confirm that the information provided is correct to the best of my knowledge.

Arwyddwyd/ Signed.....

Dyddiad/ Date.....

**DIOLCH YN FAWR AM GWBLHAU'R
FFURFLEN SAFLEOEDD POSIBL**

**Dylid gyrru ffurflenni wedi eu cwblhau i'r
cyfeiriad sydd ar ddechrau'r ffurflen neu
drwy'r e-bost.**

**COFIWCH AMGAU FAP AO SY'N
DANGOS Y SAFLE MEWN COCH AC
UNRHYW TIR CYFAGOS SYDD YN
BERCHENOGAETH YR YMGEISYDD
MEWN GLAS**

**THANK YOU FOR COMPLETING
THE CANDIDATE SITE SUBMISSION
FORM**

**Completed forms should be returned
to the address on the front page or via
email.**

**PLEASE REMEMBER TO ENCLOSE
AN OS MAP WITH THE SITE
OUTLINED IN RED AND ANY
ADDITIONAL ADJACENT LAND IN
THE SAME OWNERSHIP IN BLUE**

Atodiad 3

Ffurflen Asesu Safleoedd Posib

1) MANYLION Y SAFLE

Cyfeirnod y Safle:	
Enw'r Safle:	
Defnydd Arfaethedig y Safle:	
Cyfanswm Arwynebedd (ha): <ul style="list-style-type: none">• Tir Llwyd (ha):• Tir Glas (ha):	
Hanes Cynllunio:	
Sut mae'n cydweddu â'r Strategaeth a Ffafir (Maint, Lleoliad, Defnydd Arfaethedig)?:	
Aseswyd gan:	
Dyddiad yr Ymweliad Safle (os oes angen ymweliad):	
Lleoliad ffotograffau (os oes rhai):	

2) FFILTRO CYCHWYNNOL

		Rheswm / Cyfiawnhad
A yw'r safle wedi'i leoli mewn tref / dinas, pentref neu glwstwr gwledig, neu'n gyfagos i leoliadau o'r fath?	Ydy <input type="checkbox"/> Nac ydy <input type="checkbox"/>	Os nac ydy, nid yw'r safle yn cydymffurfio â pholisi cynllunio cenedlaethol (PCC 4.6.8) na'r Strategaeth a Ffafir. Ni fydd safleoedd sydd wedi'u lleoli yng nghefn gwlad agored ac i ffwrdd o aneddiadau presennol yn cael eu dwyn ymlaen i Gam 3 (Asesiad Manwl).
A yw'r safle'n mesur dros 0.3 hectar?	Ydy <input type="checkbox"/> Nac ydy <input type="checkbox"/>	Os nac ydy, fe gaiff ei ystyried fel safle a ddaw ar gael yn annisgwyl / safle mewnlenni pan fydd yr UPC ar y Cyd yn gwneud gwaith i ddiffinio'r ffiniau datblygu ond ni fydd y safle'n cael ei ddwyn ymlaen i Gam 3.
A fyddai datblygiadau ar y safle yn agored yn gyfan gwbl neu'n rhannol i lifogydd afonol / llanw?	Byddant <input type="checkbox"/> Na fyddant <input type="checkbox"/> Yn rhannol <input type="checkbox"/>	Os byddant, a bod y cynnig yn un am ddatblygiad hynod fregus fel y diffinnir yn NCT 15, ni fyddai datblygiadau ar y safle yn cydymffurfio â pholisi cynllunio cenedlaethol ac felly ni fyddai'r safle'n cael ei ddwyn ymlaen i Gam 3.
A yw'r safle o fewn neu yng nghyffiniau unrhyw un o'r canlynol <ul style="list-style-type: none"> • Safleoedd o Ddiddordeb Gwyddonol Arbennig (SoDdGA) • Ardaloedd Cadwraeth Arbennig (ACA) • Ardaloedd Gwarchodaeth Arbennig (AGA) • Gwarchodfa Natur Genedlaethol (GNG) • Safleoedd Diogelu Mwynau a Glo 	Ydy <input type="checkbox"/> Nac ydy <input type="checkbox"/>	Os ydy, ni ddygir y safleoedd ymlaen i'r cam nesaf (oni bai y darperir gwybodaeth ddigonol i wrthbrofi hynny). Os gall y cynigydd, yn hwyrach ymlaen yn y broses, brofi y gellir lliniaru'r effaith, gellir ailgyflwyno'r safle fel safle amgen yn ystod yr ymgynghoriad ar y CDLI ar y Cyd Adneuo.

3) ASESIAID MANWL

Mater	Manylion / Sylwadau	Addasrwydd y Safle	*Amcan AC Perthnasol
		<div style="display: flex; justify-content: space-around; width: 100px;"> <div style="width: 15px; height: 15px; background-color: green;"></div> <div style="width: 15px; height: 15px; background-color: lightgreen;"></div> <div style="width: 15px; height: 15px; background-color: lightblue;"></div> <div style="width: 15px; height: 15px; background-color: yellow;"></div> <div style="width: 15px; height: 15px; background-color: orange;"></div> </div>	
Cyfalaf Amgylcheddol			

Mater		Manylion / Sylwadau	Addasrwydd y Safle					*Amcan AC Perthnasol
			<input type="checkbox"/>	<input type="checkbox"/>	<input type="checkbox"/>	<input type="checkbox"/>	<input type="checkbox"/>	
1	A oes risg o lifogydd?		<input type="checkbox"/>	<input type="checkbox"/>	<input type="checkbox"/>	<input type="checkbox"/>	<input type="checkbox"/>	3, 11
2	A fyddai datblygu'r safle yn arwain at gollu'r tir amaethyddol gorau a'r mwyaf amlbwrpas (Graddau 1, 2 a 3a)?		<input type="checkbox"/>	<input type="checkbox"/>	<input type="checkbox"/>	<input type="checkbox"/>	<input type="checkbox"/>	9
3	A yw'r safle (neu rannau ohono) wedi'i warchod gan ddynodiadau tirwedd, ecolegol, daearegol neu ddiwylliannol?		<input type="checkbox"/>	<input type="checkbox"/>	<input type="checkbox"/>	<input type="checkbox"/>	<input type="checkbox"/>	1, 5, 8
4	A fyddai datblygu'r safle yn arwain at gollu cynefin, rhywogaethau â blaenoriaeth pwysig, coed, gwrychoedd neu'n arwain at ddarnio coridorau gwyrdd?							1
5	A yw'r safle o fewn ardal gwarchod dŵr daear neu dŵr wyneb?							
6	A yw'r safle'n gyfystyr â Thir Llwyd?		<input type="checkbox"/>	<input type="checkbox"/>	<input type="checkbox"/>	<input type="checkbox"/>	<input type="checkbox"/>	
7	A oes unrhyw werth i'r safle fel man agored neu ofod hamdden o bwys?		<input type="checkbox"/>	<input type="checkbox"/>	<input type="checkbox"/>	<input type="checkbox"/>	<input type="checkbox"/>	2, 8
8	A yw'r defnydd cyfredol a wneir o'r safle, neu unrhyw ddefnydd a wnaed ohono yn y gorffennol, yn awgrymu y gall y tir fod wedi'i halogi?		<input type="checkbox"/>	<input type="checkbox"/>	<input type="checkbox"/>	<input type="checkbox"/>	<input type="checkbox"/>	9
9	A fyddai datblygu'r safle yn cynnig cyfle i gael gwared ag unrhyw ddolur llygad?		<input type="checkbox"/>	<input type="checkbox"/>	<input type="checkbox"/>	<input type="checkbox"/>	<input type="checkbox"/>	5, 8
10	Arfarniad LANDMAP: <ul style="list-style-type: none"> • Gweledol a Synhwyrdd: • Daearegol: • Cynefinoedd y Dirwedd: • Hanesyddol: 		<input type="checkbox"/> <input type="checkbox"/> <input type="checkbox"/> <input type="checkbox"/>	<input type="checkbox"/> <input type="checkbox"/> <input type="checkbox"/> <input type="checkbox"/>	<input type="checkbox"/> <input type="checkbox"/> <input type="checkbox"/> <input type="checkbox"/>	<input type="checkbox"/> <input type="checkbox"/> <input type="checkbox"/> <input type="checkbox"/>	<input type="checkbox"/> <input type="checkbox"/> <input type="checkbox"/> <input type="checkbox"/>	4, 5

Mater		Manylion / Sylwadau	Addasrwydd y Safle					*Amcan AC Perthnasol
			<input type="checkbox"/>	<input type="checkbox"/>	<input type="checkbox"/>	<input type="checkbox"/>	<input type="checkbox"/>	
	<ul style="list-style-type: none"> • Diwylliannol: 		<input type="checkbox"/>	<input type="checkbox"/>	<input type="checkbox"/>	<input type="checkbox"/>	<input type="checkbox"/>	
Hygyrchedd a Rhwyddineb Symud								
11	A yw'r safle wedi'i leoli o fewn pellter cerdded i orsaf cludiant cyhoeddus / safle bws? (Nodwch y pellter o'r safle a p'un a ydyw'n llwybr serth / wedi'i rwystro)		<input type="checkbox"/>	<input type="checkbox"/>	<input type="checkbox"/>	<input type="checkbox"/>	<input type="checkbox"/>	10
12	Pa mor bell yw'r safle o llwybr troed neu feicio hamddenol?		<input type="checkbox"/>	<input type="checkbox"/>	<input type="checkbox"/>	<input type="checkbox"/>	<input type="checkbox"/>	10
13	A yw'r safle'n hygyrch o briffordd gyhoeddus?							
14	A yw'r system briffyrdd gyfagos (yn cynnwys cyffyrdd) yn ddigon safonol i ymdopi â'r datblygiad posib ar y safle?		<input type="checkbox"/>	<input type="checkbox"/>	<input type="checkbox"/>	<input type="checkbox"/>	<input type="checkbox"/>	6, 7, 10
15	<p>Nodwch bellter y safle at y gwasanaeth / cyfleuster cymunedol agosaf:</p> <ul style="list-style-type: none"> • Swyddfa'r Post • Siop Gyfleus • Ysgol Gynradd neu Uwchradd • Archfarchnad • Meddygfa • Fferyllfa • Deintydd • Maes Chwarae • Arall (nodwch os gwelwch yn dda) 		<input type="checkbox"/>	<input type="checkbox"/>	<input type="checkbox"/>	<input type="checkbox"/>	<input type="checkbox"/>	2, 4, 6, 7

Mater		Manylion / Sylwadau	Addasrwydd y Safle					*Amcan AC Perthnasol
			<input type="checkbox"/>	<input type="checkbox"/>	<input type="checkbox"/>	<input type="checkbox"/>	<input type="checkbox"/>	
17	<p>Nodwch bellter y safle at y cysylltiad gwasanaethau agosaf:</p> <ul style="list-style-type: none"> • Trydan • Nwy • Dŵr • Carthffosiaeth • Telathrebu 		<input type="checkbox"/>	<input type="checkbox"/>	<input type="checkbox"/>	<input type="checkbox"/>	<input type="checkbox"/>	6, 7
Cyd-destun a Chymeriad y Safle								
17	A yw nodweddion topograffi'r safle yn creu rhwystr i unrhyw waith datblygu?		<input type="checkbox"/>	<input type="checkbox"/>	<input type="checkbox"/>	<input type="checkbox"/>	<input type="checkbox"/>	8
18	A fyddai datblygiad ar y safle yn cael effaith andwyol ar olygfeydd pwysig?		<input type="checkbox"/>	<input type="checkbox"/>	<input type="checkbox"/>	<input type="checkbox"/>	<input type="checkbox"/>	5, 8
19	A fyddai datblygu'r safle yn cael effaith andwyol ar gymeriad yr anheddiad?		<input type="checkbox"/>	<input type="checkbox"/>	<input type="checkbox"/>	<input type="checkbox"/>	<input type="checkbox"/>	8
20	A fyddai unrhyw effaith andwyol yn codi yn sgil defnyddiau tir a allai wrthdaro?		<input type="checkbox"/>	<input type="checkbox"/>	<input type="checkbox"/>	<input type="checkbox"/>	<input type="checkbox"/>	2, 6, 7, 9
Perthynas ag Aneiddiadau Presennol								
21	A yw'r safle wedi'i leoli o fewn ffurf adeiledig anheddiad neu a ydyw'n arwain at ymestyn rhywfaint ar yr anheddiad?		<input type="checkbox"/>	<input type="checkbox"/>	<input type="checkbox"/>	<input type="checkbox"/>	<input type="checkbox"/>	2, 3
Casgliad								
22	Sylwadau Ychwanegol ac Argymhelliad							

Mater	Manylion / Sylwadau	Addasrwydd y Safle					*Amcan AC Perthnasol

* Gweler Fframwaith Amcanion yr AC Drafft yn Atodiad 5. Mae'r ymgynghoriad ar Adroddiad Sgopio'r AC ar gyfer y CDLI ar y Cyd yn mynd rhagddo ar hyn o bryd. Y dyddiad cau ar gyfer derbyn sylwadau yw 08-09-11.

Fframwaith Amcanion yr AC Drafft	Amcan wedi'i Gyflawni (I/N/?)	Sylwadau
1. Cynnal a mwyhau buddion bioamrywiaeth a chysylltedd (Pynciau AAS: bioamrywiaeth, ffawna, fflora, pridd)		
2. Hyrwyddo hyfywdra, cydlyniant ac iechyd a lles cymunedol (Pynciau AAS: iechyd bodau dynol, y boblogaeth)		
3. Rheoli a lleihau effeithiau newid hinsawdd drwy hyrwyddo a chefnogi mesurau lliniaru ac addasu (Pynciau AAS: ffactorau hinsawdd, aer)		
4. Gwarchod, hyrwyddo a mwyhau'r iaith Gymraeg (Pynciau AAS: Treftadaeth Ddiwylliannol)		
5. Gwarchod, hyrwyddo a mwyhau adnoddau diwylliannol ac asedau treftadaeth hanesyddol (Pynciau AAS: Treftadaeth Ddiwylliannol)		
6. Cefnogi twf economaidd a hwyluso economi fywiog, amrywiol sy'n darparu cyfleoedd cyflogaeth lleol (Pynciau AAS: Poblogaeth)		
7. Darparu tai o ansawdd da, yn cynnwys tai fforddiadwy sy'n bodloni angen lleol (Pynciau AAS: y boblogaeth, iechyd bodau dynol)		
8. Gwerthfawrogi, cadw a mwyhau tirweddau gwledig a threfweddau trefol ardal y cynllun (Pynciau AAS: y dirwedd)		

Fframwaith Amcanion yr AC Drafft	Amcan wedi'i Gyflawni (I/N/?)	Sylwadau
9. Defnyddio'r tir ac asedau mwynol yn effeithlon a hyrwyddo mecanweithiau ar gyfer lleihau gwastraff, ailddefnyddio ac ailgylchu (Pynciau AAS: asedau deunyddiau, pridd)		
10. Cefnogi a mwyhau cysylltiadau trafndiaeth da i gefnogi'r gymuned a'r economi (Pynciau AAS: y boblogaeth, iechyd bodau dynol)		
11. Diogelu ansawdd dŵr, rheoli cynladwyedd adnoddau dŵr ac isafu'r risg o lifogydd (Pynciau AAS: dŵr, bioamrywiaeth)		

Atodiad 4
Aseu'r Safleoedd Posib – Canllawiau Aseu

Cwestiwn		Aseiad						Sylwadau
1	A oes risg o lifogydd?	Dim perygl llifogydd a dŵr wyneb a a linc i'r dŵr ffo i gwrs dwr gyfagos	Dim perygl llifogydd ond perygl cyfyngedig o ddŵr wyneb a linc i'r dŵr ffo i gwrs dwr gyfagos	Safle rhyw gymaint i ffwrdd oddi wrth cwrs dwr ar gyfer dŵr ffo	Darn bach o'r safle o fewn ardal perygl llifogydd neu dŵr wyneb.	Safle o fewn ardal perygl llifogydd		<ul style="list-style-type: none"> Yn seiliedig ar fapiau Perygl Llifogi NCT15 a mapiau DAM yr AA.
2	A fyddai datblygu'r safle yn arwain at gollir tir amaethyddol gorau a'r mwyaf amlbwrpas (Graddau 1, 2 a 3a)?	-	-	Dim yn Dir Amaethyddiaeth	Rhan o'r safle yn dir amlbwrpas	Dros 50% or safle yn dir amlbwrpas	Colli Tir gorau a mwyaf amlbwrpas	<ul style="list-style-type: none"> Yn seiliedig ar Fap Dosbarthiad Tir Amaeth Ymgynghori â'r Adran Amaethyddiaeth LIC
3	A yw'r safle (neu rannau ohono) wedi'i warchod gan ddynodiadau tirwedd, ecolegol neu ddiwylliannol?	-	Dim effaith gwrthwynebus a chyfle i wella'r dynodiad	Dim effaith gwrthwynebus	Effaith bach ar ddynodiad lleol	Effaith gwrthwynebus ar ddynodiad lleol a/neu ddynodiad cenedlaethol /rhyngwladol	Gyda photensial i gael effaith gwrthwynebus ar ddynodiad cenedlaethol /rhyngwladol	<ul style="list-style-type: none"> Ymgynghori â CCGC Ymgynghori â'r Adain Bioamrywiaeth
4	A fyddai datblygu'r safle yn arwain at golli cynefin pwysig neu'n arwain at	-	Dim colled o gynefin pwysig a ddim yn arwain at	Dim colled o gynefin pwysig a ddim yn arwain at	Arwain at golli rhan o gynefin pwysig. Gellir goresgyn	Arwain at golli rhan mawr o'r cynefin pwysig. Nid	Arwain at golli'r safle i gyd.	<ul style="list-style-type: none"> Ymgynghoriad hefo'r Adain Bioamrywiaeth

Cwestiwn		Asesiad						Sylwadau
	ddarnio coridorau gwyrdd?		ddarnio coridorau gwyrdd. Cyfleon i'w wella	ddarnio coridorau gwyrdd.	darnio'r coridorau gwyrdd	yw'n bosib goresyn darnio'r coridorau gwyrdd.		
5	A yw'r safle'n gyfystyr â Thir Llwyd?	Tir llwyd	Yn rhannol tir llwyd	Tir glas oddi fewn anheddle	Tir glas sy'n gyfagos i anheddle	Tir llwyd yng nghefn gwlad	•	• Ymgynhoriad hefo'r Adain Bioamrywiaeth
6	A oes unrhyw werth i'r safle fel man agored neu ofod hamdden o bwys?	-	-	Nid oes gwerth i'r safle fel man agored neu ofod hamdden	Effaith ar fan agored lleol sydd ddim wedi ei ddynodi yn y fframwaith cynllun datblygu presennol	Effaith ar ddynodiad yn y fframwaith cynllun datblygu presennol	•	•
7	A yw'r defnydd cyfredol a wneir o'r safle, neu unrhyw ddefnydd a wnaed ohono yn y gorffennol, yn awgrymu y gall y tir fod wedi'i halogi?	-	-	Dim halogiad	Halogiad ysgafn – gellir goresgyn	Halogiad mwyaf -gellir goresgyn dim ond drwy gyfraniad economaidd mawr	•	• Ymgynghori gyda Swyddogion Halogiad Tir
8	A fyddai datblygu'r safle yn arwain at golli coed ac / neu wrychoedd?	-	-	Dim colled	Colli ychydig o goed a gwrychoedd	Colli'r coed a gwrychoedd i gyd	•	• Ymgynghori hefo'r Swyddog Coed/Tirwedd
9	A fyddai datblygu'r safle yn cynnig cyfle i gael gwared ag unrhyw ddolur llygad?	Hyllbeth amlwg sydd yn effeithio ar yr amgylchedd adeiledig	Hyllbeth sydd ddim yn amlwg ac nid yw'n effeithio ar yr amgylchedd adeiledig	Dim dolur llygaid	-	-		

Cwestiwn		Asesiad						Sylwadau
10	Arfarniad LANDMAP	Isel	Canolig	-	Uchel	Eithriadol	•	• Yn seiliedig ar bas data LANDMAP CCGC
11	A yw'r safle wedi'i leoli o fewn pellter cerdded i orsaf cludiant cyhoeddus / safle bws? (Nodwch y pellter o'r safle a p'un a ydyw'n llwybr serth / wedi'i rwystro)	O dan 400m	401m i 800m	801 i 1000m	1001 i 3000m	3001m+	•	• Pellter ar hyd lonydd, llwybrau cyhoeddus nid as the crow flies • Yn seiliedig ar ganllawiau'r IHT
12	A yw'r safle'n hygyrch o briffordd gyhoeddus?	Mynediad uniongyrchol i'r brif rhwydwaith gydag ymlediad gwelededd da. Llwybrau cyhoeddus i gyfleusterau ar y safle.	Rhwystrau bychan gellir eu goresgyn	-	Rhwystrau mawr na ellir eu goresgyn	Tirgaeedig, tystiolaeth fod 'ransom strip', ar gornel llym, ar rwydwaith ffordd sâl, bell o'r prif rwydwaith ffordd, mynediad drwy stad tai presennol.	•	• Ymgynghori â'r Adran Prifffyrdd
13	A yw'r system briffyrdd gyfagos (yn cynnwys cyffyrdd) yn ddigon safonol i ymdopi â'r datblygiad posib ar y safle?	-	-	-	Rhwydwaith ffordd is-safonol a gellir ei wella	Rhwydwaith ffordd is-safonol gellir ond cael ei wella drwy gyfraniad economaidd mawr		
14	Nodwch bellter y	O dan 200m	201m i 400m	401m i 800m	801m i	1001m+	•	• Yn seiliedig ar

Cwestiwn		Asesiad					Sylwadau
		(400m i ysgolion)	(401m i 800m i ysgolion)	(801m i 1200m i ysgolion)	1000m(1201 i 1500m i ysgolion)	(1501m+ i ysgolion)	
	safe at y gwasanaeth / cyfleuster cymunedol agosaf						ganllawiau'r IHT
15	Nodwch bellter y safe at y cysylltiad gwasanaethau agosaf	100m neu llai	101m i 200m	201m i 300m	301m i 400m	401m+	
16	A yw nodweddion topograffi'r safe yn creu rhwystr i unrhyw waith datblygu?	Rhan helaeth o'r safe yn wastad heb ddim brig creigiog	—————→			Rhwystrau mawr i ddatblygiad yn cynnwys safe serth gyda brigau creigiog.	
17	A fyddai datblygiad ar y safe yn cael effaith andwyol ar olygfeydd pwysig cyhoeddus?	-	-	Dim effaith	Effaith bychan	Safe yn amlwg o bellter. Cael effaith ar Ardal Cadwraeth neu ar Adeilad Rhestredig	
18	A fyddai datblygu'r safe yn cael effaith andwyol ar gymeriad yr anheddiad?	-	-	Dim effaith	Effaith bychan	Effaith mawr	
19	A fyddai unrhyw effaith andwyol yn codi yn sgil defnyddiau tir a allai wrthdaro efo'i gilydd?	-	-	Dim defnyddiau sy'n gwrthdaro	Defnyddiau sydd yn gwrthdaro	Defnydd cymydog gwael	
20	A yw'r safe wedi'i leoli o fewn ffurf adeiledig anheddiad neu a ydyw'n arwain	Safe oddi fewn ffin yr anheddiad	Safe'n cyffinio'r anheddiad neu estyniad	Estyniad derbynnoi	—————→ Pellter o'r Anheddiad		

Cwestiwn		Aseiad					Sylwadau
	at ymestyn rhywfaint ar yr anheddiad?		dderbynniol sy'n talgrynnu'r anheddiad				
21	Sylwadau Ychwanegol ac Argymhelliad		Sylwadau cyffredinol ynglŷn ag addasrwydd y safle				