

## **Sesiwn Gwrandawriad 13**

# **DARPARIAETH SIPSIWN A THEITHWYR**

**9.30 yb, Dydd Gwener 30 Medi 2016**

**Cynllun Datblygu Lleol ar y Cyd  
Gwynedd a Môn**



**CYNGOR SIR  
YNYS MÔN  
ISLE OF ANGLESEY  
COUNTY COUNCIL**

Cynhyrchwyd y Datganiad hwn gan Cyngor Sir Ynys Môn a Chyngor Gwynedd i nodi eu hymateb i'r materion a'r pynciau a godwyd gan yr Arolygydd ar gyfer y Gwrandawriad am y Ddarpariaeth Sipsiwn a Theithwyr yng Nghynllun Datblygu Lleol ar y Cyd Gwynedd a Môn.

Mae'r Datganiad hwn yn ymwneud ag elfennau o'r Cynllun a godwyd gan yr Arolygydd fel materion i'w trafod. Lle bo'n briodol mae'r Datganiad yn edrych ar ac yn croesgyfeirio at y prif ffynonellau o wybodaeth a ddefnyddiwyd i baratoi'r Cynllun megis canlyniadau ymgynghoriad cyhoeddus, yr Asesiad Cynaliadwyedd, y dogfennau cefndir a Phapurau Testun ategol. Rhoddir rhifau cyfeirnod y dogfennau lle y bo'n briodol.

At ddibenion eglurder o fewn y datganiad hwn mae unrhyw Newidiadau Materion sy'n Codi i'r Cynllun Adnau a/neu Newid â Ffocws i'r Cynllun, wedi'i ddangos mewn print trwm **Coch** ac wedi'i thanlinellu. Dangosir unrhyw Newid â Ffocws i'r Cynllun Adnau mewn print **Trwm** wedi'i danlinellu.

## Agenda, Materion a Phynciau

### 1 Cyflwyniad

### 2 Materion Gweithdrefnol

### 3 A yw'r Cynllun yn seiliedig ar asesiad cadarn o anghenion llety Sipsiwn a Theithwyr?

- 3.1 **Ymateb** - Ydyw. Mae'r Cynllun yn seiliedig ar asesiad cadarn o anghenion llety Sipsiwn a Theithwyr. Mae dau asesiad yn berthnasol ar gyfer cyfnod paratoi'r Cynllun, gyda'r ddau wedi nodi lefel yr angen yn ardal y Cynllun (i) Asesiad Anghenion Llety Sipsiwn a Theithwyr Gogledd Orllewin Cymru a Sir y Fflint (GTANA) a gyhoeddwyd (2013) (DC.028); ac (ii) Asesiad Anghenion Llety Sipsiwn a Theithwyr Gwynedd ac Ynys Môn, Mai 2016 (DC024).

<https://www.gwynedd.llyw.cymru/cy/Cyngor/Dogfennau-Cyngor/Strategaethau-a-pholisiau/Cynllunio-ac-amgylchedd/Polisi-cynllunio/Dogfennau-cefndirol/DC.024-Asesiad-Anghenion-Llety-Sipsiwn-a-Theithwyr-Môn-a-Gwynedd---drafft-Mai-2016.pdf>

- 3.2 Gwnaed yr Asesiad olaf yn unol â Chanllawiau Llywodraeth Cymru ar Gynnal Asesiadau Llety Sipsiwn a Theithwyr (Mai 2015). Mae wedi cael ei gyflwyno i Weinidog Cymru ac mae'n disgwyl cymeradwyaeth - a ragwelir fydd yn dod i law yn ystod Medi 2016. Mae paragraff 7.4.90, fel y'i diwygiwyd gan Newid â Ffocws NF70, yn rhoi manylion am ganlyniadau'r GTANA diweddaraf. Mewn ymateb i sylwadau a wnaed yn ystod yr ymgynghoriad cyhoeddus ynglŷn â Newidiadau â Ffocws, mae'r Cynghorau wedi awgrymu newidiadau ychwanegol i'r paragraff hwn fel y nodir yn yr adroddiad, sydd yn amlinellu sylwadau am yr hyn a ddywedwyd am y newidiadau â ffocws (CDLL.029). Os tybir ei fod yn dderbyniol ac yn briodol gan yr Arolygydd, byddai'r Cynghorau felly'n hoffi cynnig ymdrin â'r diwygiadau canlynol (mewn coch) i baragraffau 7.4.89 - 7.4.90 drwy Newidiadau Materion yn Codi:

7.4.89 **Mae Deddf Tai (Cymru) 2014 yn gosod dyletswydd ar awdurdodau lleol i ddarparu safleoedd ar gyfer Sipsiwn a Theithwyr lle nodwyd angen.** Yn unol â Deddf Tai 2004, gwnaed Asesiad Anghenion Llety Sipsiwn a Theithwyr Gogledd Orllewin Cymru a Sir y Fflint (GTANA) (~~2014~~ **cyhoeddwyd 2013**) i holl Awdurdodau Cynllunio Gogledd Cymru heblaw am Wrecsam (a oedd wedi gwneud astudiaeth ar wahân). **Gwnaed Asesiad Anghenion Llety Sipsiwn a Theithwyr Gwynedd ac Ynys Môn yn 2015 (cyhoeddwyd 2016) yn unol â chanllawiau Llywodraeth Cymru i nodi'r angen heb ei ddiwallu dros gyfnod y Cynllun (hyd at 2026) o 5-mllynedd.**

7.4.90 Dengys canfyddiadau GTANA ~~2015~~ **2016** bod angen am 44 4 llain preswyl parhaol i gymryd lle'r safle a oddefir ger **Lôn Pentraeth, Ynys Môn** ac angen am ~~40~~ **11 llain preswyl parhaol** yng Ngwynedd **hyd at 2026 dros y 5-mllynedd nesaf.** **Hefyd roedd GTANA 2015 2016 yn argymhell dyrannu dau fan aros dros dro ar hyd yr A55 ar Ynys Môn (un yn ardal Caergybi a'r llall yng nghanol yr Ynys), ac un yng Nghaernarfon ar gyfer Sipsiwn a Theithwyr sydd wedi bod**

**yn gwersylla heb awdurdod yn rheolaidd yn yr ardal.** Nid oes unrhyw safleoedd tramwy awdurdodedig yng Ngogledd Cymru ar hyn o bryd. Gall lleiniau 'tramwy' fod naill ai ar safleoedd ffurfiol sy'n debyg i safleoedd preswyl parhaol ond dim ond hyd at 3 mis y caiff y deiliaid aros arnynt. Fel arall, gallant fod yn fannau aros dros dro **lle y gall deiliaid aros am gyfnodau byrrach.** Mae Cyngor Bwrdeistref Sirol Conwy a Chyngor Sir Ddinbych yn gweithio gyda'i gilydd ar hyn o bryd i adnabod **ddatblygu** safle preswyl parhaol i Sipsiwn a Theithwyr **ger Conwy** yn ogystal â **darparu** safle tramwy ffurfiol.

- 3.3 Mae Papur Pwnc 18B Adnabod Safleoedd Sipsiwn a Theithwyr – diweddariad (DA.022) yn cofnodi canlyniadau pob Asesiad. Er hwylustod, mae'r tabl canlynol yn rhoi canlyniadau'r ddau Asesiad:

| <b>GTANA 2013</b>    | <b>Lleiniau parhaol preswyl</b> | <b>Lleiniau tramwy/ dros dro</b>      | <b>Lleiniau aros dros dro</b>  |
|----------------------|---------------------------------|---------------------------------------|--|
| <b>Ynys Môn</b>      | 11                              | 28 llain ar draws yr ardal astudiaeth |  |
| <b>Gwynedd (sir)</b> | 5                               |                                       |  |
| <b>GTANA 2016</b>    | <b>Lleiniau parhaol preswyl</b> | <b>Lleiniau tramwy</b>                | <b>Lleiniau aros dros dro</b>  |
| <b>Ynys Môn</b>      | 4                               | 0                                     | 6 llain (hyd at 12 o garafanau) Safle yn ardal Caergybi<br><br>8 llain (hyd at 15 o garafanau) Canol yr ynys |
| <b>Gwynedd (sir)</b> | 11                              | 0                                     | 5 llain (hyd at 9 o garafanau ) 1 Safle yng Nghaernarfon   |

Noder: Mae 1 Llain aros dros dro yn gallu lletya 2 o garafanau teithiol.

**TABL 1 - Canfyddiadau GTANA 2013 a 2016**

- 3.4 Mae nifer yr aelwydydd sy'n byw ar y gwersyll anawdurdodedig a oddefir rhwng Porthaethwy a Phentraeth wedi gostwng o 11 i 4 rhwng GTANA 2013 a 2016. Byddai darparu safle newydd o 4 llain breswyl parhaol yn hwyluso adleoli'r 4 aelwyd sydd ar o bryd yn byw ar y gwersylloedd anawdurdodedig yn y gilfan rhwng Porthaethwy a Phentraeth.

|           |   |
|-----------|---|
| <b>3a</b> | <b>A oes asesiad digonol o angen dros gyfnod y Cynllun?</b> |
|-----------|---|

- 3.5 **Ymateb** - Oes. Fel y nodir yn y Newid Materion yn Codi arfaethedig a nodir uchod, mae'r GTANA diweddaraf yn rhoi asesiad o angen dros gyfnod y Cynllun (hyd at 2026). Mae Deddf Tai (Cymru) 2014 yn gofyn i bob Awdurdod Lleol yng Nghymru gynnal asesiad o angen llety Sipsiwn a Theithwyr o leiaf bob 5 mlynedd, ac mae'n ofynnol cyflwyno'r asesiadau i Weinidogion Cymru i'w cymeradwyo
- 3.6 Bydd yr asesiad llety nesaf yn ofynnol erbyn 2021. Er bod y Cynllun wedi asesu'r angen yn ystod cyfnod y Cynllun, mae'r Cyngor yn cytuno â barn Llywodraeth Cymru ei bod yn anodd asesu'r boblogaeth Sipsiwn a Theithwyr yn gywir dros gyfnod hirach na 5 mlynedd.
- 3.7 Bydd y Cynllun yn cael ei ategu gan Fframwaith Monitro cadarn a ddefnyddir i fonitro'r modd mae polisiau a chynigion y Cynllun yn cael eu gweithredu. Bydd hyn yn bwydo yn uniongyrchol i mewn i'r Adroddiad Monitro Blynyddol (AMB) ac, yn ei dro, yn cael ei ddefnyddio i lywio unrhyw adolygiadau Cynllun yn y dyfodol. Mae'r Cynghorau yn barod i wneud mân newidiadau i'r Fframwaith Monitro i sicrhau ei fod yn darparu'r mecanwaith gorau posibl i fonitro a chymryd mantais o arfer gorau sy'n esblygu, fel yr ymgorfforwyd mewn Cynlluniau a fabwysiadwyd yn ddiweddar. Bydd y Cynllun angen ei adolygu yn 2021.
- 3.8 Mae'r ddau Awdurdod Lleol bellach yn cadw cofrestr ar wahân o Sipsiwn a Theithwyr sy'n chwilio am safle carafán breswyl i'w rentu, er nad oes ar hyn o bryd safleoedd ym mherchnogaeth y Cyngor ar gael ar yr Ynys.
- 3.9 Dylai'r system newydd ar gyfer ymgymryd â Chyfrif Carafanau Sipsiwn a Theithwyr, sy'n cynnwys cofnodi parhaus o wersylloedd anawdurdodedig, ddarparu sylfaen fwy cadarn ar gyfer cyfrifo anghenion llety Sipsiwn a Theithwyr dros dro yn Ardal y Cynllun yn y dyfodol.
- 3.10 Mae Grŵp Llywio'r Prosiect a sefydlwyd i oruchwylio cwblhau GTANA 2016 wedi cytuno i barhau i gyfarfod ddwywaith y flwyddyn i sicrhau y cynhelir monitro parhaus ac i nodi p'un a ddylid cyflwyno manau aros preswyl neu dros dro pellach i gwrdd ag unrhyw angen pellach a nodwyd. Mae grŵp Llywio'r Prosiect yn bwriadu datblygu cynllun gweithredu ar y cyd a fydd hefyd yn ymdrin ag unrhyw faterion sy'n weddill o Aseiad Anghenion Llety Sipsiwn a Theithwyr 2013.
- 3.11 Er bod y cynghorau yn ystyried bod asesiad digonol o angen dros gyfnod y Cynllun, ystyrir ei bod yn bwysig bod y Cynghorau yn monitro newidiadau mewn anghenion llety Sipsiwn a Theithwyr ac argaeledd lleiniau. Bydd y camau y cyfeirir atynt uchod yn helpu i fonitro'r sefyllfa, a bydd yn galluogi'r Cynghorau i addasu eu dull os ystyrir bod angen hynny yng ngoleuni'r dystiolaeth newydd.

|   |
|---|
| <p><b>3b A yw'r Cynllun yn gwneud darpariaeth ddigonol i ddiwallu angen Sipsiwn a Theithwyr a nodwyd ar gyfer cymunedau lleiniau parhaol? A yw'r ddarpariaeth wedi'i lleoli'n addas i ddiwallu'r anghenion hynny?</b></p> |
|---|

- 3.12 **Ymateb** – Fel y dangosir yn yr ymateb i gwestiwn 3a uchod, nododd GTANA 2016 yr angen am leiniau preswyl parhaol ar gyfer Sipsiwn a Theithwyr ar Ynys Môn ac yng Ngwynedd.
- 3.13 Gall yr estyniad arfaethedig i Safle Llandygai, ger Bangor, ddarparu digon o leiniau i ddiwallu anghenion Sipsiwn dros gyfnod y Cynllun. Mae 7 llain ar y safle presennol.

Mae estyniad arfaethedig a ddangosir ar y Map Cynigion yn y Cynllun Adnau yn darparu 5 llain er mwyn ymdrin â'r angen a nodwyd yn Astudiaeth 2013. Mae Newid â Ffocws NF 72 yn ehangu'r estyniad gwreiddiol i'r safle i ddarparu cyfanswm o 11 llain i adlewyrchu'r angen a nodwyd yn Astudiaeth Ddrafft 2016. Comisiynodd Gwasanaeth Tai Gwynedd waith rhagarweiniol i ddylunio cynllun newydd gyda'r bwriad o wneud cais am ganiatâd cynllunio cyn Nadolig 2016, a gwneud cais am gyllid grant gan Lywodraeth Cymru yn 2017/2018.

- 3.14 Rhoddwyd safle ym Mhenhesgyn, Ynys Môn ymlaen i ymdrin ag anghenion llety'r pedair aelwyd Teithwyr yr Oes Newydd sy'n byw ar hyn o bryd ar y safle a oddefir ar Lôn Pentraeth (A5025). Argymhellwyd cynnwys safle Penhesgyn yn y Cynllun gan Bwyllgor Gwaith Cyngor Sir Ynys Môn yn dilyn ymgynghoriad cyhoeddus rhwng 11<sup>eg</sup> Chwefror ac 11<sup>eg</sup> Mawrth 2016 (DA022 Atodiad 2).

<http://democratiaeth.ynysmon.gov.uk/ieListDocuments.aspx?CId=134&MId=3048&Ve r=4&LLL=1>

- 3.15 Mae'r map yn **Atodiad 1** i'r Datganiad hwn yn dangos lleoliad y safle. Bydd y Gwasanaeth Tai yn ymgymryd â gwaith mwy manwl yn ystod 2016 gyda'r syniad o gyflwyno cais cynlluno perthnasol a gwneud cais i Lywodraeth Cymru am grant i ddatblygu'r safle. Mae'n bwysig nodi mai dim ond rhan o'r tir a ddangosir yn **Atodiad 1** fydd ei angen i ddarparu ar gyfer y Teithwyr sy'n preswyl yn y gweryll a oddefir yn y gilfan, Lôn Pentraeth ar hyn o bryd. Mae union ffiniau'r tir i'w ddatblygu i'w benderfynu yn ddiweddarach, yn ddbynol ar ofynion mynediad ac asesiadau dylunio manwl.
- 3.16 Yn ogystal, mae Polisi TAI 11 y Cynllun, fel y'i diwygiwyd gan Newid â Ffocws NF71, yn diogelu'r safleoedd Sipsiwn a Theithwyr sy'n bodoli eisoes. Mae Polisi TAI 12 yn dyrannu safleoedd newydd. Mae canlyniadau'r gwaith ychwanegol a wnaed gan Gyngor Sir Ynys Môn ar ôl cyflwyno, yn nodi'r angen i ddiwygio Polisi TAI 12 er mwyn adnabod safle Penhesgyn. Mae'r diwygiad i'r Polisi angen diwygiad canlyniadol i'r Map Cynigion. Os yw'r Arolygydd yn tybio fod hyn yn dderbyniol a phriodol, hoffai'r Cyngorau gynnig ymdrin â'r diwygiadau a nodwyd uchod drwy Newidiadau Materion yn Codi:
- 3.17 Ystyrir bod y safleoedd a nodwyd mewn llefydd addas i ddiwallu anghenion sipsiwn a theithwyr a nodir yn GTANA 2016. Mae'r Cyngor wedi dilyn y methodolegau y cyfeirir atynt ym Mhapurau Testun 18,18A ac 18B i asesu safleoedd addas posibl. Maent wedi cymryd i ystyriaeth Gylchlythyr Llywodraeth Cymru 30/2007 (PCC24) a Chanllawiau Arfer Da wrth Ddylunio Safleoedd Teithwyr yng Nghymru (2015) (PCC27).

#### **POLISI TAI12: DYRANIADAU SAFLEOEDD SIPSIWN A THEITHWYR**

Er mwyn cyfrannu at gyflawni'r angen a nodwyd am leiniau Sipsiwn a Theithwyr fel y dangosir yn yr Aseiad Anghenion Llety Sipsiwn a Theithwyr, ~~nodwyd y safleoedd canlynol ar gyfer datblygiad posibl~~ dyrennir y lleoliadau safleoedd canlynol, fel y dangosir ar y Map Cynigion, ar gyfer defnydd preswyl Sipsiwn ~~neu a~~ Theithwyr, i'w meddiannu gan Sipsiwn ~~neu a~~ Theithwyr yn unig:

**Safleoedd Parhaol Sipsiwn neu a Theithwyr**

| Lleoliad  | Nifer o leiniau | I'w meddiannu gan: |
|---|-----------------|--------------------|
| Estyniad i'r safle presennol yn Llandygai, Bangor | 5<br><u>11</u>  | Sipsiwn            |
| <u>Tir ym Mhenhesgyn, Penmynydd</u>               | <u>4</u>        | <u>Teithwyr</u>    |

~~Mae'r Cynghorau yn defnyddio Methodoleg Asesu Safleoedd Sipsiwn a Theithwyr er mwyn nodi safleoedd ar gyfer 16 4 llain breswyl parhaol ychwanegol yn ogystal â chyfes o leiniau aros dros dro i Sipsiwn a Theithwyr yn unol â'r Astudiaeth Asesu Anghenion Llety.~~

Mae'r Cynghorau yn defnyddio Methodoleg Asesu Safleoedd Sipsiwn a Theithwyr er mwyn nodi safleoedd ar gyfer cyfes o leiniau aros dros dro i Sipsiwn a Theithwyr yn unol â'r Astudiaeth Asesu Anghenion Llety 2016

- 3.18 Yn ogystal, mae Polisi TAI 13 yn bolisi sy'n seiliedig ar feini prawf i alluogi Sipsiwn a Theithwyr i ddatblygu tir na fyddai fel arall yn cael ei ryddhau ar gyfer datblygiad preswyl, i'w ddatblygu ar gyfer lleiniau preswyl parhaol i Sipsiwn a Theithwyr.
- 3.19 Wrth nodi safleoedd mae'r Cyngor wedi ystyried y canllawiau a gyhoeddwyd gan Lywodraeth Cymru, e.e. Cylchlythyr Llywodraeth Cymru 30/2007 (PCC24) a Chanllawiau Arfer Da wrth Ddylunio Safleoedd Teithwyr yng Nghymru (2015) (PCC27). Dywed y Cylchlythyr, wrth nodi safle, y bydd angen i awdurdodau lleol ddangos bod y safleoedd yn addas a bod tebygolrwydd realistig bod y safleoedd penodol a ddyrannwyd yn y cynllun datblygu lleol ar gael i'r diben hwnnw.
- 3.20 Mae Papurau Testun 18, 18A a 18B: Adnabod Safleoedd Sipsiwn a Theithwyr (PT.030, PT.031 a DA.022) yn disgrifio'r broses o asesu safleoedd sy'n cynnwys ystyried ystod o gyfyngiadau tebygol, ac sy'n cyfeirio at adroddiadau Pwyllgor.
- 3.21 Yn ogystal, mae'r adroddiad ar Arfarniad o Gynaliadwyedd y Cynllun (CDLL.007) ac Adendwm ôl gyflwyno (DA.021) yn ogystal â'r Adroddiad Asesiad Cynefinoedd a'i adendwm (CDLL.008 a DA.019) yn asesu pa mor addas yw'r safleoedd arfaethedig.
- 3.22 Mae'r Cynghorau o'r farn bod y broses asesu safle a ddefnyddiwyd i adnabod safleoedd posibl i'w dyrannu ar gyfer defnydd preswyl parhaol gan Sipsiwn a Theithwyr yn gadarn ac yn unol â chanllawiau Llywodraeth Cymru.

**3c A yw'r Cynllun ar y cyd â chynlluniau awdurdodau cyfagos yn gwneud darpariaeth ddigonol ar gyfer safleoedd tramwy?**

- 3.23 **Ymateb** - Ydyw. Mae hwn yn gynllun datblygu lleol ar y cyd ac felly mae'n cynrychioli cydweithio agos rhwng Cyngor Sir Ynys Môn a Chyngor Gwynedd. Mae Awdurdod Parc Cenedlaethol Eryri yn meddiannu rhan o Wynedd yn nhermau tir, fodd bynnag, mae'r ardal honno'n dod o dan ei CDLI perthnasol. Mae Awdurdod Cynllunio Lleol Gwynedd yn ffinio â 4 ardal awdurdod cynllunio lleol arall: Cyngor Bwrdeistref Sirol

Conwy, Cyngor Sir Ddinbych, Cyngor Sir Powys a Chyngor Sir Ceredigion. Mae'r Cynghorau wedi cael cyswllt rheolaidd ag awdurdodau cyfagos, yn unigol (yn enwedig Awdurdod Parc Cenedlaethol Eryri sy'n eistedd ar Grŵp Llywio GTANA 2016) ac ar y cyd ar lefel ranbarthol (trwy Banel Cydlynu Sipsiwn a Theithwyr Rhanbarthol a Grŵp Swyddogion Polisi Cynllunio Gogledd Cymru).

- 3.24 Fel y disgrifiwyd yn Nhabl 1 uchod, nododd GTANA 2013 (DC.028) yr angen am 28 o leiniau 'tramwy' ar draws ardal yr astudiaeth. Ym mharagraffau 113-118 cyfeiria'r adroddiad at ymdrin â'r gofyniad hwn drwy safleoedd tramwy neu fannau aros dros dro. Nid oes unrhyw safleoedd tramwy awdurdodedig neu fannau aros dros dro a gydnabyddir o fewn ardal y Cynllun nac mewn awdurdodau cyfagos ar hyn o bryd. Mae Conwy a Sir Ddinbych wedi nodi safle addas ar gyfer man aros dros dro ger St George, Bodelwyddan, fodd bynnag, nid yw'r safle hwn wedi cael ei ddarparu hyd yma.
- 3.25 Esbonia GTANA 2016 pam fod y Cynghorau wedi dod i'r casgliad y dylai anghenion llety Sipsiwn a Theithwyr sy'n ymweld ag ardal y Cynllun gael eu diwallu drwy ddarparu mannau aros dros dro yn hytrach na safleoedd tramwy, lle mae gan Sipsiwn a Theithwyr ganiatâd i aros am hyd at 3 mis. Ystyrir oherwydd y nifer isel o achosion a gofnodwyd o wersylloedd anawdurdodedig a hyd cymharol fyr yr ymweliadau, nad oes angen darparu safleoedd tramwy gyda chyfleusterau parhaol cysylltiedig, lle y gallai Sipsiwn a Theithwyr aros am hyd at 3 mis.
- 3.26 Mewn amser, gall yr angen i bob Awdurdod Lleol yng Nghymru gydymffurfio â gofynion Deddf Tai (Cymru) 2014, a chanfyddiadau'r GTANA arwain at ddarparu rhwydwaith o safleoedd dros dro ychwanegol (gan gynnwys mannau aros dros dro) mewn awdurdodau cyfagos.
- 3.27 Ystyria'r Cynghorau na ddylent ond ceisio darparu mannau aros dros dro addas yn unol ag argymhellion GTANA Gwynedd ac Ynys Môn 2016 i bob sir. Nid oes unrhyw dystiolaeth i gefnogi gorddarpariaeth o fannau aros dros dro yn Ardal y Cynllun mewn ymgais i ymdrin â diffygion posibl yn y ddarpariaeth mewn awdurdodau cyfagos.
- 3.28 Y bwriad yw y bydd y tri man aros dros dro sydd i'w darparu ar gael i'w meddiannu gan Sipsiwn a Theithwyr drwy gydol y flwyddyn, ond y bydd y Cynghorau yn arfer rheolaeth dros y cyfnod o amser y caiff Sipsiwn a Theithwyr aros a nifer y carafanau a ganiateir i aros ar unrhyw adeg ar bob safle awdurdodedig.
- 3.29 Mae GTANA 2016 yn rhoi cyfiawnhad ar gyfer ceisio darparu man aros dros dro yn Ardal Caernarfon. Esbonia GTANA oherwydd bod y rhan fwyaf o'r gwersylloedd anawdurdodedig yng Ngwynedd wedi bod ar gyfer un ymweliad yn unig yn ystod y flwyddyn, na ellir cyfiawnhau dyrannu mannau aros dros dro pellach. Bydd y Cyngor yn parhau i ddefnyddio ei brotocol goddef ar gyfer y mathau hyn o ymweliadau. Mae Cyngor Gwynedd wedi nodi safle a elwir ar ran o faes parcio Shell i ymdrin â'r angen a nodwyd yn GTANA 2016. Nodir y safle hwn ar y map yn **Atodiad 2** i'r Datganiad hwn.
- 3.30 Ceisiodd Cyngor Sir Ynys Môn ganfod 2 safle i ymdrin â'r angen am fannau aros dros dro ar yr Ynys. Mae Papur Testun 18B (DA.022) yn cofnodi canlyniadau'r gwaith a wnaed hyd yn hyn, sy'n cynnwys ymgynghoriad cyhoeddus am wahanol opsiynau. Ar 25<sup>ain</sup> Gorffennaf 2016, penderfynodd y Pwyllgor Gwaith dylai'r Cyngor Sir gynnal ymchwiliadau pellach i Safle 1, sef y llain o dir rhwng yr A55/A5 rhwng Llanfairpwll a Chroesffordd Star i gadarnhau a ydyw'n addas ai peidio ac ar gyfer asesu ymhellach



unrhyw risgiau i ddiogelwch neu risgiautechnegol ar y safle ac ystyried a fyddai modd dylunio'r safle er mwyn datrys y rhain. Mae'r cofnodion ar gael i'w gweld yn:-

<http://democratiaeth.ynysmon.gov.uk/ieListDocuments.aspx?CId=134&MId=3071>

**Atodiad 3** Map o'r Safle.

- 3.31 Hefyd penderfynodd y Pwyllgor Gwaith na ddylid symud ymlaen efo naill na'r llall o'r ddau safle yn ardael Caergybi oedd yn yr ymgynghoriad, a na'u cynnwys yn y Cynllun Datblygu Lleol ar y Cyd.. Penderfynodd Pwyllgor Gwaith hefyd bod angen gwaith pellach i chwilio am safleoedd addas posibl ateb yr anghenion am le aros dros dro i Sipsiwn a Theithwyr yn ardal Caergybi. Mae modd gweld yr Adroddiad i'r Pwyllgor Gwaith a'r Cofnodion yn:-

<http://democratiaeth.ynysmon.gov.uk/ieListDocuments.aspx?CId=134&MId=3071&Ver=4&LLL=1>

- 3.32 Os yw'r Arolygydd yn tybio fod hyn yn dderbyniol a phriodol, hoffai'r Cynghorau gynnig ymdrin â'r diwygiadau canlynol i 7.4.99 a 7.4.100 drwy Newidiadau Materion yn Codi er mwyn sicrhau y gellir ymdrin â'r angen am fannau aros dros dro a nodwyd yn y GTANA.

7.4.99

Mae GTANA 2015 ynghyd a chofnodion y Cyngor yn dangos y bu achosion o hyd at 15 o garafannau, ar unrhyw un adeg penodol, yn aros ar yr un safle yn ardal y cynllun am gyfnodau cymharol fyr. Fodd bynnag, mae'r rhan fwyaf o wersylloedd diawdurdod yn ymwneud â niferferoedd o garafannau sydd dipyn yn is. **Byddai un safle aros dros dro i gymhwyso 15 carafan angen 8 o leiniau (2 garafan teithio i bob llain). Mae'r ddau Gyngor wedi ymrwmo i gwrrd ag anghenion lletya Sipsiwn a Theithwyr sy'n ymweld ag ardal y Cynllun, fel y nodir yn GTANA 2016. Mae'r safle a nodir yng Nghaernarfon yn eiddo'r Cyngor ac mae ar gael i'w defnyddio gan Sipsiwn a Theithwyr sy'n ymweld ag ardal y Cynllun. Mae Cyngor Sir Ynys Môn wedi nodi tir ger Star a ystyrir i fod yn addas fel man aros dros dro ar gyfer Sipsiwn a Theithwyr. Fodd bynnag, mae angen gwaith asesu pellach i gadarnhau ei addasrwydd ac i sefydlu os gellir prynu'r safle. Nid y Cyngor hyd yma wedi gallu adnabod man aros arfaethedig yn ardal Caergybi i ddiwallu'r angen a nodir yn y GTANA diweddaraf. Maent felly wedi penderfynu gwneud gwaith pellach i adnabod safleoedd addas ar gyfer Sipsiwn a Theithwyr yn ardal Caergybi.**

7.4.100

**Y bwriad yw bydd y tri man aros dros dro sydd i'w darparu ar gael i'w meddiannu gan Sipsiwn a Theithwyr drwy gydol y flwyddyn, ond y bydd y Cynghorau yn sicrhau rheolaeth o ran y cyfnod o amser y caniateir i Sipsiwn a Theithwyr i aros ynghyd a nifer y carafannau a'u caniateir ar bob safle awdurdodedig ar unrhyw un adeg penodol. Hyd nes y bydd digon o safleoedd aros dros dro wedi'u datblygu i ddiwallu anghenion Sipsiwn a Theithwyr sy'n teithio fel nodir yn y GTANA, bydd y ddau Gyngor yn parhau i weithredu eu protocol goddefaint presennol ar gyfer ymdrin â gwerylloedd Sipsiwn a Theithwyr diawdurdod a allai ddod yn amlwg o fewn ardal y Cynllun. Mae rhagor o wybodaeth am y broses**

**asesu wedi'i gynnwys ym Mhapur Testun 18, 18A a 18B 'Adnabod Safleoedd Sipsiwn a Theithwyr', a gyhoeddir ochr yn ochr â'r Cynllun.**

**3d A ellir nodi tir i ddiwallu anghenion Sipsiwn a Theithwyr i'w gyflenwi mewn modd amserol?**

- 3.33 Mae'r dyraniad arfaethedig yn Llandygai ar dir sy'n eiddo i Gyngor Gwynedd. Nid yw'r Cyngor yn ymwybodol o unrhyw faterion na chyfyngiadau a fyddai'n atal cyflenwi'r safle hwn mewn modd amserol. Mae'r Gwasanaeth Tai yn bwriadu cyflwyno cais cynllunio cyn Nadolig 2016 ac ar ôl hynny gwneud cais i Lywodraeth Cymru am grant i ddatblygu'r safle. Yn yr un modd mae'r man aros dros dro arfaethedig ym maes parcio Shell, Caernarfon hefyd ar dir sy'n eiddo i Gyngor Gwynedd. Mae'r Cyngor yn bwriadu cyflwyno cais cynllunio yn ymwneud â defnyddio'r tir hwn fel safle aros dros dro i Sipsiwn a Theithwyr yn y dyfodol agos.
- 3.34 O ran y dyraniad arfaethedig ym Mhenhesgyn, mae rhan o'r tir ym mherchnogaeth y Cyngor a rhan mewn perchnogaeth breifat. Bydd angen i'r Cyngor brynu rhan o'r tir preifat i ffurfio mynedfa i gerbydau a fydd yn cydymffurfio â gofynion priffyrdd. Mae Cyngor Sir Ynys Môn yn bwriadu ymgymryd ag asesiadau technegol manwl ynglŷn â chynigion mynediad ac asesiadau o'r effaith ar iechyd i gefnogi'r cais cynllunio arfaethedig. Tra bod angen ymdrin â rhai materion sy'n gysylltiedig â'r safle, mae'r Cyngor o'r farn y gellir ymdrin yn ddigonol â'r rhain drwy ddylunio a rheoli priodol ar y cam cais cynllunio. Mae'r Gwasanaethau Tai yn bwriadu bod mewn sefyllfa i symud ymlaen i'r cam cais cynllunio yn 2017 ac ar ôl hynny, bwriedir gwneud cais am gymorth grant gan Lywodraeth Cymru.
- 3.35 Mae Cyngor Sir Ynys Môn wedi adnabod man aros dros dro posib ar gyfer Sipsiwn a Theithwyr yn Safle 1, Llain o dir rhwng yr A5 a'r A55 rhwng Llanfairpwll a Croesffordd Star. Fodd bynnag, mae angen ymgymryd â asesiadau pellach o unrhyw faterion diogelwch a risgiau technegol sydd yn gysylltiedig â'r safle. Dylid ystyried os all dyluniad y safle oresgyn y materion hyn.

**4 A yw'r fframweithiau monitro a gweithredu yn ymwneud â llety Sipsiwn a Theithwyr yn gadarn ac yn ddigon ymatebol i newid?**

**4a A yw'r Cynllun yn cynnwys mecanweithiau a fydd yn galluogi nodi unrhyw dardarpariaeth a sbarduno ymateb priodol?**

- 4.1 **Ymateb** – Ydyw. Bydd y Cynllun yn cael ei ategu gan Fframwaith Monitro cadarn a fydd yn cael eu defnyddio i fonitro gweithrediad y polisïau a chynigion sydd yn y Cynllun. Bydd hyn yn bwydo'n uniongyrchol i mewn i'r Adroddiad Monitro Blyneddol (AMB) ac, yn ei dro, yn cael ei defnyddio i lywio unrhyw adolygiadau Cynllun yn y dyfodol.
- 4.2 Nodwyd targedau, dangosyddion a phwyntiau sbarduno yn y fframwaith monitro ar ei newydd wedd (DA.010c), sy'n anelu at ddarparu mecanwaith ar gyfer cofnodi p'un a yw'r safleoedd arfaethedig yn dod ymlaen fel y cynlluniwyd. Mae'r Cyngorau yn barod i wneud mân newidiadau i'r Fframwaith Monitro i sicrhau ei fod yn darparu'r mecanwaith gorau posibl i fonitro a chymryd mantais o arfer gorau sy'n esblygu, fel yr ymgorfforwyd mewn Cynlluniau a fabwysiadwyd yn ddiweddar.
- 4.3 Os nad yw targedau penodol yn cael eu bodloni, bydd pwyntiau sbarduno yn cael eu gweithredu a'u hymchwilio yn yr Adroddiad Monitro Blyneddol i sefydlu a oes angen

unrhyw gamau pellach e.e. adolygu polisïau neu adolygiad o'r Cynllun.

- 4.4 Dylai gwybodaeth o'r cofrestrau Sipsiwn-Teithwyr sydd eisiau lleiniau cyngor parhaol ac o'r cyfrif carafanau helpu i ddarparu sail mwy cadarn ar gyfer cyfrifo anghenion presennol a dyfodol llety Sipsiwn a Theithwyr dros dro yn Ardal y Cynllun.
- 4.5 Mae Grŵp Llywio'r Prosiect yn parhau i gyfarfod ddwywaith y flwyddyn er mwyn sicrhau cynnal monitro parhaus, ac i nodi p'un a ddylid cyflenwi manau aros preswyl neu dros dro pellach i gwrdd ag unrhyw angen pellach a nodwyd.
- 4.6 Defnyddir canfyddiadau'r GTANA nesaf erbyn 2021 i ddiweddarau sylfaen dystiolaeth y Cynghorau ac i helpu pennu p'un a yw polisïau a chynigion y Cynghorau yn y Cynllun yn dal i fod yn berthnasol, ynteu a ydynt angen eu hadolygu.
- 4.7 O ystyried y ffynonellau uchod gyda'i gilydd, bydd hyn yn caniatáu i'r Cynghorau fod ag asesiad clir a chyfredol o anghenion llety Sipsiwn a Theithwyr.

|                                 |
|---------------------------------|
| <b>5 Unrhyw faterion eraill</b> |
|---------------------------------|

### **Atodiad 1**

**Map yn dangos dyraniad arfaethedig ar gyfer Safle Teithwyr preswyl parhaol, Cynllun Tir yn Penhesgyn, Penmynyddd, Pwyllgor Gwaith Ynys Môn, 31 Mai 2016**

### **Atodiad 2**

**Map yn dangos safle aros dros dro, Maes Parcio Shell, Caernarfon.**

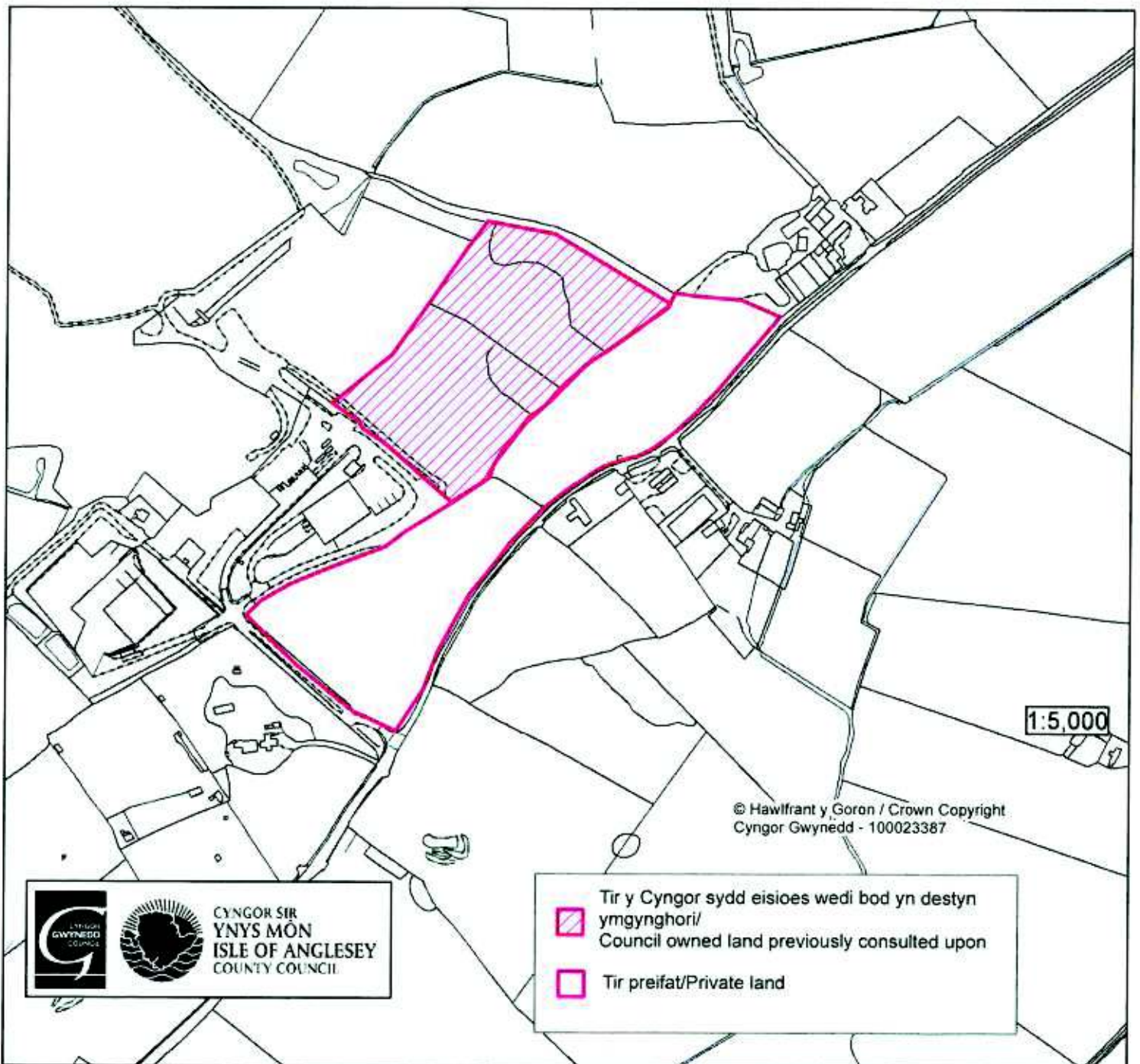
### **Atodiad 3**

**Map yn dangos Safle 1, llain o dir rhwng yr A5 a'r A55 rhwng Llanfairpwll a Croesfordd Star.**

**Cynllun Datblygu Lleol ar y Cyd  
Joint Local Development Plan**

**Safle Posib Sipsiwn a Teithwyr / Potential Gypsy a Travellers Site**

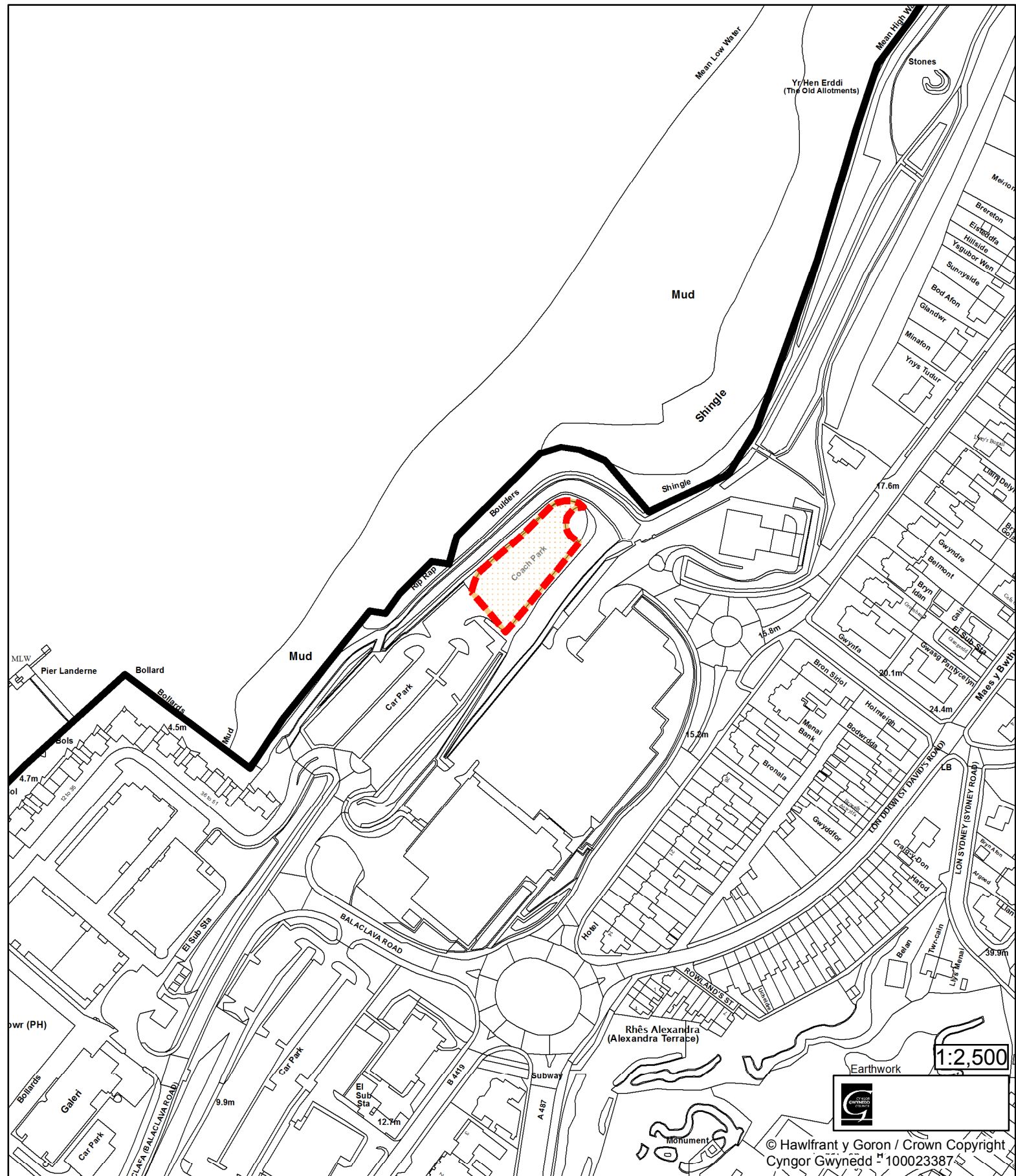
**SAFLE DIWYGIEDIG/ REVISED SITE 3**



**Tir ger Safle Penhesgyn/Land adj.t to the Penhesgyn Site**



# Safe Dros Dro Caernarfon

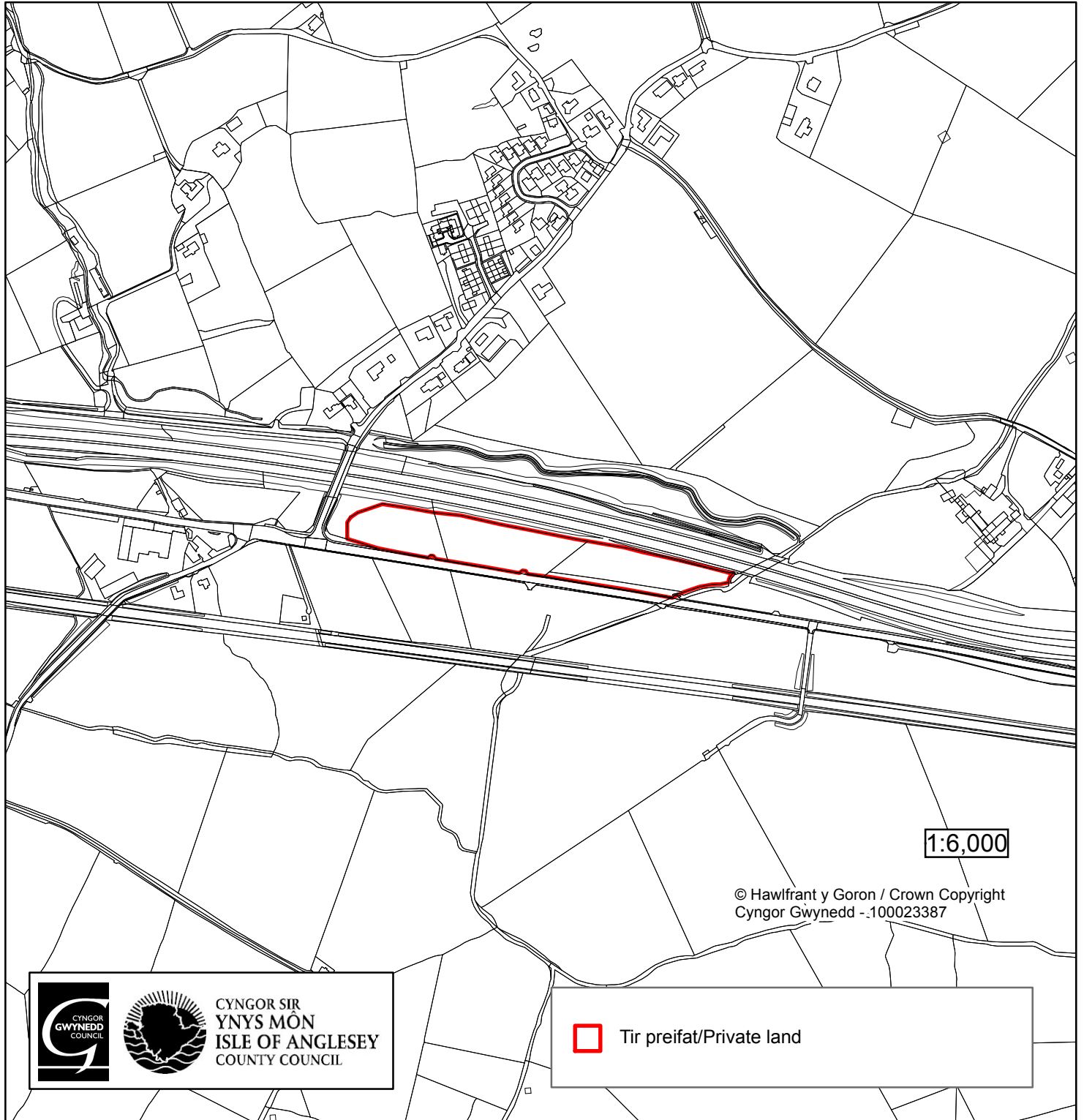


## Safe Shell Caernarfon

Dynodi Safe Sipsiwn a Theithwyr Dros Dro Newydd  
Allocate new Temporary Gypsy and Traveller Site

# Cynllun Datblygu Lleol ar y Cyd Joint Local Development Plan

**Safle posib Dros Dro Sipsiwn a Teithwyr /  
Possible Temporary Gypsy a Travellers Site**



CYNGOR SIR  
YNYS MÔN  
ISLE OF ANGLESEY  
COUNTY COUNCIL



Tir preifat/Private land

**Tir rhwng yr A5 a'r A55 rhwng Star a Llanfairpwll/  
Land between A5 and A55 between Star and Llanfairpwll**