

Canllaw Cynllunio Atodol: Datblygiadau Tai a Darpariaeth Addysgol



Tachwedd 2009

www.gwynedd.gov.uk

Uned Polisi a Pherfformiad, Gwasanaeth
Amgylcheddol, Adran Rheoleiddo (Cynllunio,
Trafnidiaeth a Gwarchod y Cyhoedd),
Cyngor Gwynedd



Cynnwys

	<i>Paragraffau</i>
Datganiad am ymgynghori	1-2
Pwrpas Canllawiau Cynllunio Atodol	3-4
Cefndir	5-7
Ymrwymadau cynllunio	8-11
Yr angen ar gyfer cyfraniadau gan ddatblygwyr tuag at ddarpariaeth addysgol	12-20
Mathau o ddatblygiadau preswyl ble na fydd yn rhaid darparu cyfraniadau i sefydliadau addysgol	21
Canfod yr angen ar gyfer cyfraniadau addysgol / Cyfrifo swm y cyfraniadau	22-40
Y nifer tebygol o ddisgyblion 4-18 mlwydd oed fydd yn deillio o ddatblygiad newydd	24-26
Gallu ysgolion lleol i ddygymod â'r galw fydd yn deillio o ddatblygiad newydd	27-31
Y gost o ddarparu llefydd ychwanegol i ddisgyblion o fewn sefydliadau addysgol	32-34
Darparu ysgol newydd	35-38
Cyfrifo swm y cyfraniad	39-40
Ystyriaethau mewn perthynas â cheisiadau cynllunio	41-43
Ystyriaethau pwysig	44-51
Monitro	49-51
Cysylltu â'r Cyngor	52-54
ATODIAD 1	Polisi CH37 (Cynllun Datblygu Unedol Gwynedd): 'Cyfleusterau Addysgol, Iechyd a Chymunedol'
ATODIAD 2	Gwybodaeth am ysgolion sydd yn gwasanaethu ardal Awdurdod Cynllunio Gwynedd (Ionawr 2010)
ATODIAD 3	Y broses o asesu os ydyw cyfraniad addysgol yn angenrheidiol / Y broses o gyfrifo swm y cyfraniad
ATODIAD 4	Manylion cyswllt

Datganiad am ymgynghori

- 1 Fe fuodd y fersiwn drafft o'r Canllaw Cynllunio Atodol (CCA) yma'n destun ymgynghoriad cyhoeddus o 19 Mawrth 2009 i 24 Ebrill 2009. Fe gyhoeddwyd rhybudd cyhoeddus yn y Caernarfon & Denbigh Herald ac yn y Cambrian News ar 19 Mawrth 2009 i roi gwybod am yr ymgynghoriad cyhoeddus. 'Roedd copïau o'r CCA ar gael i'w gweld ym mhrif swyddfeydd y Cyngor, yn y llyfrgelloedd cyhoeddus ac ar wefan y Cyngor yn ystod y cyfnod ymgynghori. Fe ofynnwyd am sylwadau gan amryw o unigolion a sefydliadau, a oedd yn cynnwys cynghorau cymuned ac adeiladwyr lleol a'u cynrychiolwyr. Gellir gweld crynodeb o'r sylwadau a dderbyniwyd a'r ymateb iddynt mewn dogfen "Datganiad o ymgynghoriad - Rhagfyr 2009".
- 2 Fe gafodd y sylwadau a'r ymateb iddynt eu craffu gan y Pwyllgor Amgylchedd ar 11 Mehefin 2009. Cafodd y CCA ei fabwysiadu yng nghyfarfod Bwrdd y Cyngor ar 24 Tachwedd 2009.

Pwrpas Canllawiau Cynllunio Atodol

3. Mae'r CCA hwn yn un o gyfres o ganllawiau sy'n ategu polisiau'r Cynllun Datblygu Unedol Gwynedd (CDU) mabwysiedig. Cafodd y CDU ei fabwysiadu ar 16 Gorffennaf 2009. Tra mai polisiau'r CDU fydd sail gwneud penderfyniadau ar geisiadau cynllunio (yn unol â'r hyn a nodir yn rhan 38(6) o Ddeddf Cynllunio a Phrynu Gorfodol 2004), mae cynnwys y CCA yn ystyriaeth gynllunio materol.
4. Yn gyffredinol, pwrpas CCA yw i:
 - Gynorthwyo a rhoddi arweiniad i'r cyhoedd a'u hasiantau wrth baratoi cynigion datblygu ac i fod yn gymorth iddynt mewn trafodaethau gyda swyddogion cyn cyflwyno cais cynllunio; ac i
 - Gynorthwyo swyddogion achos a phwyllgorau cynllunio i wneud penderfyniadau deallus ar geisiadau cynllunio. Bydd yn fodd i hyrwyddo ymagwedd gyson wrth ymdrin â cheisiadau cynllunio.

Cefndir

5. Bwriad y CCA hwn ydyw i roddi cyfarwyddyd i ymgeiswyr ar gyfer datblygiadau preswyl ynglŷn â'r achosion pryd y bydd yr Awdurdod Cynllunio yn argeisio cyfraniad ariannol tuag at gyfleusterau addysg lleol. Bydd y CCA hefyd yn esbonio sut y bydd y cyfraniadau hyn yn cael eu cyfrifo ynghyd a'r drefn o ran eu gweithredu a'u monitro.
6. Mae'r CCA hwn yn berthnasol i Bolisi CH37 o Gynllun Datblygu Unedol Gwynedd (CDUG), 'Cyfleusterau Addysgol, Iechyd a Chymunedol' (Gweler y polisi yn Atodiad 1). Canolbwyntir yma ar agwedd addysgol y polisi hwn.
7. Nodai'r eglurhad i'r polisi hwn fod nifer o ysgolion ardal y Cynllun un ai'n llawn neu yn orlawn. Gall datblygu rhagor o dai newydd yn nalgylch yr ysgolion hyn, yn sgil y plant ychwanegol y bydd angen eu cefnogi, roddi pwysau gormodol ac annerbyniol ar eu gallu i weithredu yn effeithiol. Nod y CCA hwn yw sicrhau bod gan ysgolion gapasiti digonol i allu cwrdd â'r galw ychwanegol fydd yn deillio o ddatblygiadau preswyl newydd.

Ymrwymadau cynllunio

8. Bydd yn rhaid i gyfraniadau addysgol gan ddatblygwyr gael eu sicrhau drwy ymrwymiad cynllunio sydd wedi eu negodi rhwng yr Awdurdod Cynllunio Lleol a'r ymgeisydd/datblygwr ynghyd a grwpiau eraill a all fod â diddordeb yn safle'r cais. Mae ymrwymiad cynllunio fel arfer yn gysylltiedig gydag agwedd o ddatblygiad na ellir ei fodloni drwy osod amod cynllunio neu drwy reoliadau statudol eraill. Amcan yr ymrwymadau hyn ydyw gwneud bwriad yn dderbyniol o safbwynt cynllunio.
9. Mae'r gallu i ymgymryd ag ymrwymiad cynllunio yn deillio o ran 106 o Ddeddf Cynllunio Gwlad a Thref 1990 fel y'i diwygiwyd gan Ddeddf Cynllunio ac Iawndal 1991. Mae cylchlythyr 13/97 ('Planning Obligations', Y Swyddfa Gymreig) yn rhoddi cyfarwyddyd ar y defnydd cywir o ymrwymadau cynllunio ac mae cyngor cefndirol pellach yn cael ei roddi yn rhan 4.6 o Bolisi Cynllunio Cymru (2002). Ceir mwy o wybodaeth am y mater hwn yng Nghanllaw Cynllunio Atodol Cyngor Gwynedd - 'Ymrwymadau Cynllunio'.
10. Gall ymrwymadau cynllunio gyfeirio at faterion na chafodd eu hymdrin â hwy yn y caniatâd cynllunio gwreiddiol os oes cysylltiad uniongyrchol rhwng yr ymrwymiad a'r caniatâd. Ni ddylid ceisio ymrwymiad o'r fath pan nad yw'r cysylltiad hwn yn bodoli neu pan ei fod yn rhy amwys. Wrth eu defnyddio yn briodol, gall ymrwymadau o'r fath alluogi cynigion a fuasai fel arall yn cael eu gwrthod, i fynd yn eu blaen. Gallent felly liniaru effaith debygol datblygiad arfaethedig ar isadeiledd ffisegol neu gymdeithasol yr ardal. Mae modd i'r Awdurdod Cynllunio Lleol, os oes angen clir wedi ei brofi, lunio cytundeb cyfreithiol er mwyn gallu derbyn taliadau penodol gan ddatblygwyr.
11. Mewn rhai achosion, wedi ystyried costau datblygu safle bydd yn rhaid cytuno ar 'falans cynllunio' addas er mwyn cyfleu yr amcanion polisi ac ariannol sydd yn cystadlu a'i gilydd. Bydd y balans rhwng lefel y cyfraniadau hyn yn cael eu trafod a'u cytuno cyn unrhyw drafodaethau pellach gyda'r ymgeisydd. Bydd unrhyw leihad yn y cyfraniad fydd ei angen gan ddatblygwyr i gwrdd ag amcan penodol (fel y cytunir yn y trafodaethau hyn) yn cael ei gyfleu i'r ymgeisydd wedi hynny.

Yr angen ar gyfer cyfraniadau gan ddatblygwyr tuag at ddarpariaeth addysgol

12. Gall datblygiad preswyl newydd gynyddu'r galw am lefydd mewn ysgolion lleol. Os yw'r ysgolion hyn yn gweithredu dros eu capasiti cyn neu yn sgil datblygiad preswyl newydd, yna bydd yn rhaid darparu rhagor o lefydd ynddynt er mwyn gallu cwrdd â gofynion y disgyblion ychwanegol hyn. Os nad oes darpariaeth ddigonol o lefydd mewn ysgolion lleol a nad oes yna gynigion pendant gan yr Awdurdod Addysg Lleol ar gyfer cyllido'r llefydd ychwanegol sydd eu hangen, yna gall hyn fod yn rheswm digonol dros wrthod cais cynllunio am ddatblygiad preswyl. Gall ymrwymadau cynllunio sydd yn sicrhau cyfraniadau gan ddatblygwyr tuag at ysgolion lleol fod yn fodd o oresgyn hyn.
13. Mae awdurdodau lleol o dan bwysau ariannol cynyddol i gwrdd â'r cynnydd ychwanegol yn y galw am lefydd mewn ysgolion a ddaw yn sgil datblygiadau preswyl newydd. Mae hyn yn cael effaith sylweddol ar effeithlonrwydd gwariant cyllideb yr Awdurdod Addysg Lleol gan fod arian yn cael ei ddargyfeirio o brosiectau sydd ei wir angen. Ar y cyd, gall hyd yn oed datblygiadau preswyl ar raddfa gymharol fechan gael effaith sylweddol ar y ddarpariaeth o lefydd mewn rhai ysgolion.

14. Bydd cyfraniadau ariannol gan ddatblygwyr yn ofynnol os dangosir y bydd datblygiad arfaethedig o **5 uned preswyl neu fwy** yn cael effaith ar allu ysgol neu ysgolion 'lleol' i weithredu yn effeithiol.
15. Mae'n rhaid dangos bod yna gysylltiad clir rhwng datblygiad preswyl arfaethedig ag anallu'r ysgol/ysgolion lleol i ymdopi gyda'r nifer o ddisgyblion newydd a ddaw yn ei sgil. Yn y cyd-destun hwn cyfeiriai 'lleol' at yr ysgol (cynradd neu uwchradd) sydd yn gwasanaethu'r ardal dalgylch ble y lleolir y datblygiad preswyl arfaethedig. Mae'n bwysig nodi fod rhai ysgolion sydd wedi eu lleoli o fewn ardal Awdurdod Cynllunio Gwynedd yn gwasanaethu rhannau o ardal Awdurdod Parc Cenedlaethol Eryri. Yn yr un modd mae talgylch rhai ysgolion sydd wedi eu lleoli o fewn ardal Awdurdod Parc Cenedlaethol Eryri yn cynnwys rhannau o ardal Awdurdod Cynllunio Gwynedd.
16. Os dangosir fod cyfraniad yn angenrheidiol, yna bydd yn rhaid i'r swm a ofynnir amdano gysylltu yn rhesymol gyda graddfa'r datblygiad arfaethedig [h.y. y nifer yr unedau preswyl a fydd yn debygol o gynnwys plant a phobl ifanc (4-18 mlwydd oed)], y math o ddatblygiad, ynghyd a pha mor llawn yw'r ysgol leol o'i gymharu â'i gapasiti adnabyddedig. Yn hyn o beth, dylid ond argeisio cyfraniad o'r fath mewn achosion ble y bydd yr ysgolion 'lleol' yn gweithredu dros lefel eu capasiti unai cyn y datblygiad preswyl arfaethedig neu yn sgil y datblygiad hwn.
17. Mae'r Canllaw Cynllunio Atodol hwn yn ymdrin yn benodol ag effaith datblygiadau preswyl ar y sefydliadau addysgol canlynol:
 - **Ysgolion Cynradd** – Disgyblion 4-11 mlwydd oed.
 - **Ysgolion Uwchradd (Blynyddoedd 7-11)** – Disgyblion 11-16 mlwydd oed.
 - **Ysgolion Uwchradd (Blynyddoedd 12 a 13)** - Disgyblion sydd yn mynychu chweched dosbarth (h.y. 16-18 mlwydd oed) ysgolion uwchradd Gwynedd. - Mae'n bwysig nodi nad oes gan rai o ysgolion uwchradd Gwynedd chweched dosbarth (gweler gwybodaeth ynglŷn â hyn yn Atodiad 2).
18. Gellir defnyddio'r cyfraniadau addysgol gan ddatblygwyr ar gyfer y nodweddion canlynol:
 - Darparu ystafelloedd dosbarth newydd;
 - Prynu tir ar gyfer ystafelloedd dosbarth newydd (ble mae hynny yn angenrheidiol);
 - Prynu tir ar gyfer darparu ysgol newydd ble fod hynny yn angenrheidiol;
 - Paratoi safle (a all fod ym mherchnogaeth y Cyngor neu'r datblygwr) er mwyn iddo fod yn addas ar gyfer darparu ysgol newydd;
 - Darparu cyfleusterau ychwanegol sydd yn hanfodol yn sgil y galw ychwanegol am lefydd mewn ysgolion e.e. toiledau, estyniadau i neuaddau a llefydd chwarae ychwanegol.
19. Ni fydd unrhyw lefydd ychwanegol sydd wedi ei greu gan adeiladau dros dro (dosbarthiadau neu adeiladau perthnasol eraill) yn cael eu hystyried wrth gyfrifo capasiti ysgol.
20. Bydd proses monitro briodol yn sicrhau bod y cyfraniadau a dderbynnir gan ddatblygwyr yn cael eu defnyddio yn unol â'r hyn a nodir yn y gytundeb cyfreithiol. Mae'n hanfodol fod y trefniadau a gytunir yn deg i'r datblygwr ac i'r gymuned ehangach. Mae hefyd yn hollbwysig fod y dull o dderbyn a gwario'r cyfraniadau hyn yn broses sydd mor glir â phosib.

Mathau o ddatblygiadau preswyl ble na fydd yn rhaid darparu cyfraniadau i sefydliadau addysgol

21. Mae rhai mathau o unedau preswyl wedi eu heithrio o'r canllawiau ar gyfer darparu cyfraniadau addysgol. Ni ddisgwylir i ddatblygwyr gyfrannu tuag at y gost o ddarparu cyfleusterau addysgol pan ddatblygir unedau na fydd plant na phobl ifanc (4-18 mlwydd oed) fel arfer yn preswyllo ynddynt. Mae'r unedau hyn fel y ganlyn:

- Tai 1 ystafell wely;
- Tai sydd yn cael eu datblygu yn benodol ar gyfer yr henoed;
- Tai myfyrwyr.

Canfod yr angen ar gyfer cyfraniadau addysgol / Cyfrifo swm y cyfraniadau

22. Y prif ffactorau i'w hystyried wrth asesu'r angen am gyfraniad addysgol ynghyd a'r swm disgwyliedig (os yw'r angen hwn yn cael ei brofi) yw:

- Y nifer tebygol o blant a phobl ifanc 4-18 mlwydd oed a fydd yn deillio o'r datblygiad newydd h.y. y galw ychwanegol am lefydd mewn ysgolion lleol yn sgil y datblygiad arfaethedig.
- Gallu ysgolion lleol i ddygymod gyda'r galw ychwanegol fydd yn deillio o'r datblygiad newydd h.y. faint o lefydd gwag sydd ar gael o fewn ysgolion lleol. [*Dylid cyfeirio at y tabl yn Atodiad 2 er mwyn cael syniad cychwynnol o ba mor agos yw ysgolion penodol at eu capasiti (Ionawr 2010) - Bydd hyn yn nodi'r ysgolion hynny sydd yn debygol o gael eu heffeithio gan ddatblygiad preswyl o fewn eu talgylch. Bydd y wybodaeth yn yr atodiad hwn yn cael ei ddiweddarau yn flynyddol.*]
- Y gost o ddarparu llefydd ychwanegol i ddisgyblion o fewn ysgolion.

23. Mae'r broses o asesu os ydyw cyfraniad addysgol yn angenrheidiol, ynghyd a'r broses o gyfrifo swm unrhyw gyfraniad, yn cael ei nodi yn Atodiad 3. **Ni ellir argeisio cyfraniadau gan ddatblygwyr tuag at ddiffygion sydd yn bodoli eisoes mewn ysgolion lleol.**

Y nifer tebygol o ddisgyblion 4-18 mlwydd oed fydd yn deillio o ddatblygiad newydd

24. Defnyddir dull cyson i gyfrifo'r nifer o ddisgyblion (4-18 mlwydd oed) a fydd yn deillio o ddatblygiad preswyl arfaethedig. Mae canfod hyn yn hanfodol er mwyn asesu effaith datblygiad ar yr ysgolion lleol.

25. Mae'r dull o gyfrifo nifer y disgyblion ychwanegol a fydd yn deillio o ddatblygiad preswyl newydd yn cael ei seilio ar y wybodaeth sydd yn cael ei gynnwys yn y tabl canlynol.

Math o sefydliad addysgol	Nifer o ddisgyblion sydd yn deillio o bob tŷ 2+ ystafell wely	Nifer o ddisgyblion sydd yn deillio o bob fflat 2+ ystafell wely
Ysgol Gynradd	0.40	0.11
Ysgol Uwchradd: Blynyddoedd 7-11	0.29	0.08
Ysgol Uwchradd: Blynyddoedd 12 a 13	0.02	0.006

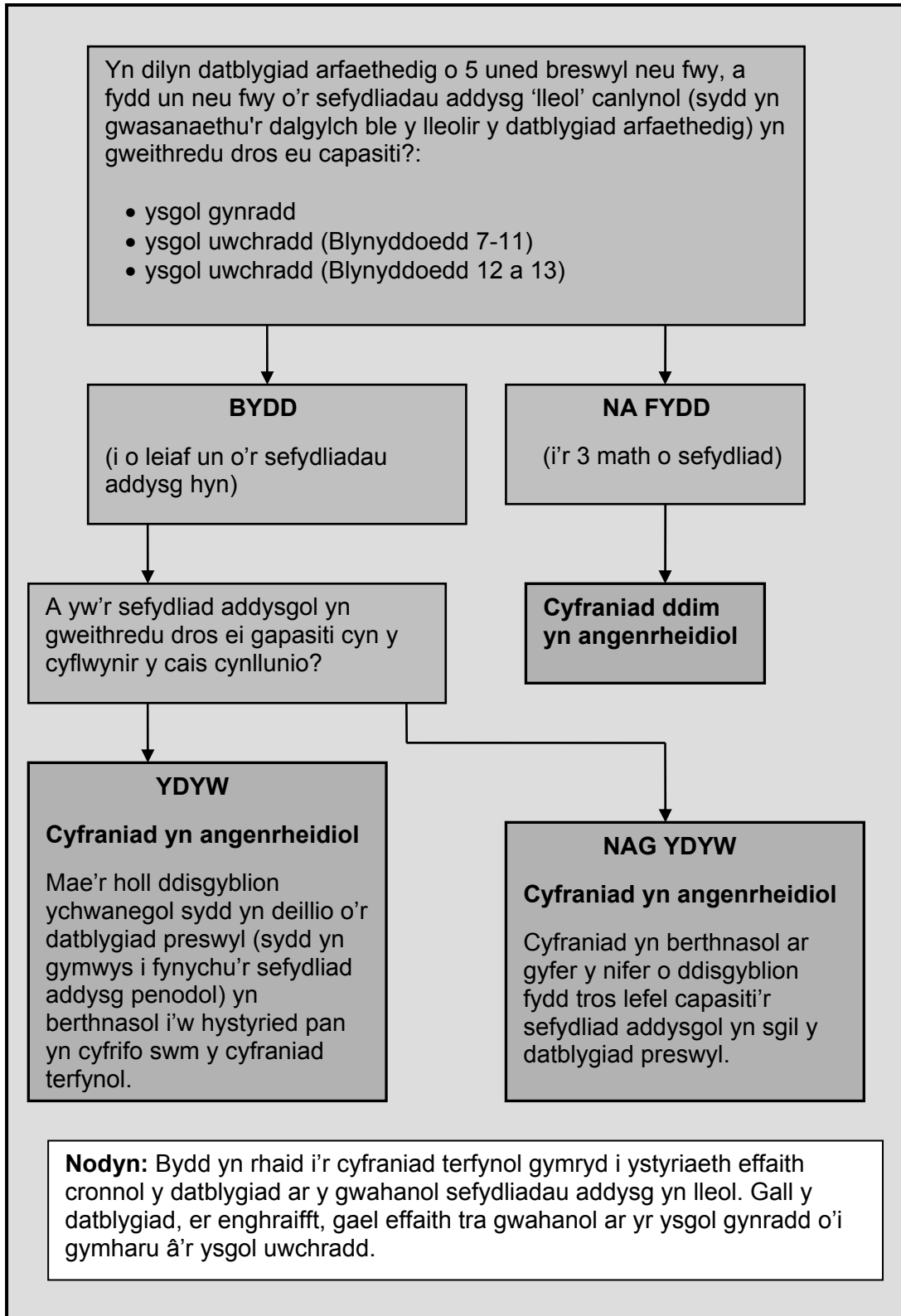
Ffynhonnell: Mae'r ffigyrau yn y tabl wedi eu seilio ar wybodaeth o dablau UV4 a KS16 o Gyfrifiad 2001 ar gyfer Ardaloedd Cynnyrch penodol yng Ngwynedd ble mae nifer sylweddol o unedau preswyl wedi'u datblygu yn ystod y blynyddoedd diwethaf (Uned Ymchwil, Gwasanaeth Cyfeiriad Strategol, Cyngor Gwynedd).

26. Wrth luosi'r nifer o breswylfeydd o fath penodol a gynigir gyda'r cyfraneddau perthnasol yn y tabl, gellir amcangyfrif nifer y disgyblion a fydd yn preswyl ym y datblygiad newydd. Nodir y fformiwla berthnasol ar gyfer cyfrifo hyn isod. **Dylid ail-adrodd y cyfrifiad hwn ar gyfer y tri math o sefydliad addysgol h.y. ysgol gynradd, ysgol uwchradd (blynyddoedd 7-11) ac ysgol uwchradd (blynyddoedd 12 a 13), er mwyn sefydlu'r ffigur terfynol.**

Y nifer o ddisgyblion a fydd yn deillio o ddatblygiad preswyl = [y nifer o ddisgyblion sydd yn deillio o bob tŷ 2+ ystafell wely x nifer o dai 2+ ystafell wely a gynigir] + [y nifer o ddisgyblion sydd yn deillio o bob fflat 2+ ystafell wely x nifer o fflatiau 2+ ystafell wely a gynigir]

Gallu ysgolion lleol i ddygymod â'r galw fydd yn deillio o ddatblygiad newydd

27. Mae capasiti pob ysgol wedi ei seilio ar fformiwla sydd wedi ei ddarparu gan Lywodraeth Cynulliad Cymru. Mae'r wybodaeth o ran capasiti yr ysgolion (Ionawr 2010), gan gynnwys blynyddoedd 12 a 13 yr ysgolion uwchradd, sydd yn gwasanaethu ardal Awdurdod Cynllunio Gwynedd i'w gweld yn Atodiad 2. Bydd y wybodaeth yma yn cael ei ddiweddarau yn flynyddol.
28. Bydd cyfraniad gan ddatblygwyr yn ofynnol os bydd yr ysgol(ion) 'lleol' (sy'n gwasanaethu'r dalgylch ble y lleolir y datblygiad arfaethedig) yn gweithredu dros lefel eu capasiti unai cyn datblygiad preswyl o 5 uned neu fwy neu yn sgil y datblygiad hwn. Mae'r siart llif canlynol yn nodi'r asesiad sydd angen ei wneud er mwyn sefydlu os ydyw cyfraniad addysgol yn angenrheidiol mewn perthynas â datblygiad preswyl penodol.



29. Defnyddir y fformiwla ganlynol er mwyn cyfrifo'r nifer o ddisgyblion (sydd yn deillio o'r datblygiad preswyl newydd) sydd yn gymwys i'w hystyried wrth gyfrifo swm y cyfraniad sydd yn ofynnol gan ddatblygwyr. Os yw nifer y disgyblion sydd yn mynychu sefydliad addysg lleol penodol yn llai na'i gapasiti adeg cyflwyno'r cais cynllunio, yna bydd angen cyfrifo'r nifer o ddisgyblion fydd tros y trothwy hwn yn sgil y datblygiad preswyl newydd. Fodd bynnag os ydyw sefydliad addysgol yn gweithredu dros ei gapasiti cyn y cyflwynir y cais, yna bydd yr holl ddisgyblion

ychwanegol (sydd yn gymwys i fynychu'r sefydliad addysgol penodol hwnnw) a fydd yn deillio o'r datblygiad newydd yn berthnasol wrth gyfrifo swm y cyfraniad terfynol. Bydd yn rhaid i'r cyfrifiad hwn gael ei wneud yn unigol ar gyfer pob sefydliad addysg 'lleol'.

Y nifer o ddisgyblion sydd yn gymwys ar gyfer cyfraniad = (Y nifer o ddisgyblion sydd yn mynychu'r sefydliad addysgol + y nifer o ddisgyblion sydd yn deillio o'r datblygiad) - capasiti'r sefydliad addysgol

30. Mae unrhyw sefydliad addysgol sydd dros ei gapasiti yn debygol o gael trafferthion i weithredu yn effeithiol ac i ddarparu yr addysg gorau posib i'w ddisgyblion. Mae sicrhau cyfraniad yn yr amgylchiadau hyn yn hanfodol er mwyn goresgyn y problemau uniongyrchol a grëir gan ddatblygiad preswyl penodol.
31. Bydd yr asesiad o effaith datblygiad preswyl ar ysgolion lleol yn cael ei seilio ar y wybodaeth gyfredol (h.y. capasiti y sefydliadau addysgol ynghyd a nifer y disgyblion sydd yn eu mynychu) sydd yn cyfleu'r sefyllfa yn ystod y flwyddyn academaidd pryd y cyflwynir y cais cynllunio (Mae'r wybodaeth yn Atodiad 2 yn rhoddi darlun cychwynnol o'r sefyllfa ym mhob ysgol).

Y gost o ddarparu llefydd ychwanegol i ddisgyblion o fewn sefydliadau addysgol

32. Yn sgil y ffaith nad oes unrhyw ganllaw penodol wedi ei ddarparu gan Lywodraeth Cynulliad Cymru o ran y gost o ddarparu llefydd ychwanegol i ddisgyblion mewn ysgolion, mae swm y cyfraniad a ddisgwyllir gan ddatblygwyr yn cael ei seilio ar luoswyr cost Adran Addysg a Sgiliau ('Department for Education and Skills' – bellach Adran Plant, Ysgolion a Theuluoedd/'Department for Children, Schools and Families') y Llywodraeth ganolog. Mae'r lluoswyr hyn yn cyfleu'r gost o ddarparu lle ychwanegol i un disgybl pan fod angen o'r fath wedi ei brofi.
33. Mae'r lluoswyr ar gyfer 2008/09 fel y ganlyn:
- Ysgolion Cynradd — £12,257
 - Ysgol Uwchradd (Blynyddoedd 7-11) — £18,469
 - Ysgol Uwchradd (Blynyddoedd 12 a 13) — £20,030
34. Bydd swm y lluoswyr hyn yn cael eu huwchraddio yn gyfnodol er mwyn cyd-fynd a'r wybodaeth ddiweddaraf a ddarperir gan yr Adran Plant, Ysgolion a Theuluoedd. Defnyddir swm y lluoswyr sydd yn berthnasol adeg cyflwyno'r cais cynllunio er mwyn cyfrifo swm y cyfraniad addysgol.

Darparu ysgol newydd

35. Pe byddai datblygiad preswyl penodol o raddfa sy'n ddigon mawr, unai yn unigol neu ar y cyd gyda datblygiadau preswyl eraill, i olygu bod angen ysgol newydd, yna bydd yn rhaid ystyried costau ychwanegol wrth gyfrifo'r cyfraniad a ddisgwyllir gan y datblygwr. Mae hyn yn adlewyrchu'r gost o brynu safle addas newydd neu baratoi safle sydd ar gael yn barod (unai ym mherchnogaeth y Cyngor neu'r datblygwr) er mwyn sicrhau ei addasrwydd ar gyfer ysgol newydd. Bydd y penderfyniad o ran yr angen am ysgol newydd yn seiliedig ar asesiad o'r

wybodaeth berthnasol i gyd ac ar drafodaethau cyn cyflwyno cais cynllunio gyda'r Awdurdod Addysg Lleol a chynrychiolwyr gwasanaethau eraill o Gyngor Gwynedd. Bydd y cyfraniadau ariannol ychwanegol a ddisgwyllir yn yr achosion hyn yn cael eu seilio ar brisiad y Cyngor a/neu'r Prisiwr Rhanbarth.

36. Mae'n bwysig ystyried safle ar gyfer darparu ysgol newydd yn fuan yn y broses ddatblygu. Os yw angen o'r fath wedi ei brofi, mae'n bosib sicrhau na all datblygiad preswyl ddechrau hyd nes fod y mater hwn wedi ei ddatrys. Bydd yn rhaid sicrhau fod safle a lleoliad unrhyw ysgol newydd yn dderbyniol ac yn cydymffurfio gydag ystyriaethau cynllunio perthnasol.
37. Os bydd ysgol newydd yn angenrheidiol er mwyn cwrdd ag angen lleol presennol (e.e. pan mae ysgolion dros eu capasiti yn barod) ynghyd a'r angen sydd yn deillio o ddatblygiad preswyl newydd, bydd y gost o brynu neu baratoi safle yn cael ei ddarparu yn gyfrannol gan y datblygwr a'r Cyngor. Yn yr amgylchiadau hyn bydd swm y cyfraniadau yn cael eu seilio ar gapasiti yr ysgol newydd, gyda'r datblygwr yn darparu'r gost ar gyfer y disgyblion sydd yn deillio o'r datblygiad newydd a'r Cyngor yn darparu'r costau sydd eu hangen er mwyn cwrdd ag anghenion disgyblion lleol presennol.
38. Mewn rhai achosion, yn enwedig felly yn sgil datblygiadau preswyl ar raddfa fawr, ni fydd lle o bosib i ymestyn yr ysgol leol neu i ddarparu cyfleusterau ychwanegol yno. Wedi defnyddio'r fformiwlâu penodol a nodir yn y Canllaw Cynllunio Atodol hwn (fel y nodir yn Atodiad 3) fel y sail ar gyfer cyfrifo cyfraniadau o'r fath, bydd yr union swm yn yr achosion hyn yn destun negodi rhwng y datblygwr a'r Awdurdod Addysg Lleol.

Cyfrifo swm y cyfraniad

39. Yn dilyn ystyriaeth o'r holl agweddau perthnasol, defnyddir y fformiwla ganlynol er mwyn sefydlu swm y cyfraniad a fydd yn ofynnol gan ddatblygwyr tuag at ddarpariaeth addysgol. Dylid ail-adrodd y cyfrifiad hwn mewn perthynas â phob math o sefydliad addysgol h.y. ysgol gynradd, ysgol uwchradd (Blynyddoedd 7-11) ac ysgol uwchradd (Blynyddoedd 12 a 13), ble mae angen am gyfraniad wedi ei brofi. Dylid ychwanegu'r ffigyrau hyn at ei gilydd er mwyn sefydlu swm y cyfraniad terfynol.

Y cyfraniad gan ddatblygwyr i bob sefydliad addysg unigol = (Y nifer o ddisgyblion sydd yn gymwys ar gyfer cyfraniad x Lluoswr cost) + unrhyw gostau ychwanegol

40. Wedi cyfrifo swm y cyfraniad, rhoddir ystyriaeth i unrhyw gymorth ariannol y bydd sefydliad addysgol penodol yn ei dderbyn o ffynonellau eraill (cyn y cyflwynwyd y cais cynllunio) e.e. yn sgil bid ariannol gan yr Awdurdod Addysg Lleol. Bydd swm yr arian hwn yn cael ei dynnu o'r cyfraniad disgwyliedig a adnabyddir drwy ddefnyddio'r fformiwla uchod.

Ystyriaethau mewn perthynas â cheisiadau cynllunio

41. Dylai unrhyw gais cynllunio amlinellol ddarparu gwybodaeth ynglŷn â'r nifer o unedau preswyl y bwriedir eu datblygu, ynghyd a'u lleoliad ar y safle. Mewn perthynas ag asesu yr effaith ar ysgolion lleol, mae hefyd yn hollbwysig derbyn gwybodaeth ynglŷn â nifer yr ystafelloedd gwely fydd yn amlwg ym mhob uned

breswyl. Bydd y gytundeb cyfreithiol gysylltiol yn nodi lefel y cyfraniad ariannol a fydd yn angenrheidiol ar gyfer sefydliadau addysg lleol.

42. Ni ellir gofyn am gyfraniad addysgol mewn perthynas â cheisiadau cynllunio ar gyfer 'materion a gadwyd yn ôl' os nad oes gan y caniatâd amlinellol cysylltiol gytundeb cyfreithiol perthnasol ynghlwm ag ef.
43. Bydd cyfraniad addysgol yn angenrheidiol mewn perthynas â cheisiadau ar gyfer adnewyddu caniatâd cynllunio os ydyw angen perthnasol wedi ei brofi ar yr adeg mae'r cais ar gyfer adnewyddu'r caniatâd yn cael ei gyflwyno.

Ystyriaethau pwysig

44. Bydd yn angenrheidiol ymgymryd ag asesiad o'r angen am gyfraniad addysgol ar gyfer pob cais cynllunio sydd yn cynnig datblygiad o 5 uned preswyl neu fwy oni bai fod y cais yn gwneud diwygiadau bychan yn unig i ganiatâd cynllunio blaenorol. Fodd bynnag, os bydd y diwygiadau hyn yn golygu newid nifer, maint a/neu'r math o unedau preswyl, yna dylid ail-asesu y cais ar sail y newidiadau hyn.
45. Ni fydd yn bosib i ddatblygwyr osgoi darparu cyfraniad addysgol drwy isrannu safle a all ddygymod â 5 uned preswyl neu fwy i blotiau llai neu drwy gyflwyno nifer o geisiadau cynllunio llai fel nad ydynt yn cyrraedd y trothwy diffiniedig. Gallai'r Awdurdod Cynllunio Lleol ofyn am gyfraniad addysgol mewn perthynas â datblygiad sydd o dan y trothwy hwn os oes modd, ar sail capasiti'r safle, codi mwy o unedau preswyl ar safle na'r nifer a fwriedir (a byddai hyn hefyd yn golygu datblygu 5 neu ragor o unedau preswyl).
46. Dylai'r amseriad o ran pryd y dylid darparu'r cyfraniad ariannol fod yn destun trafodaeth rhwng y datblygwr a'r Awdurdod Addysg Lleol. Fel arfer dylai'r cyfraniad gael ei ddarparu ar ddechrau'r gwaith adeiladu (gyda'r datblygwr yn rhoddi rhybudd o fis i'r Cyngor o'r bwriad i ddechrau'r gwaith) neu ar ddyddiad cynharach a gytunir arno rhwng y datblygwr a'r Cyngor. Mae hyn yn bwysig o gofio yr amser a gymerir i ddylunio, cynllunio ac adeiladu'r ddarpariaeth ychwanegol a fydd ei angen yn yr ysgol(ion) lleol. Ni ddylid cael oediad rhwng cwblhau'r datblygiad preswyl a chwblhau'r datblygiad(au) cysylltiol yn yr ysgol neu ysgolion lleol.
47. O ran datblygiadau preswyl ar raddfa fawr, gellir darparu'r cyfraniad ariannol mewn gwahanol gyfnodau fel bo'r angen am hynny yn cael ei brofi. Bydd yn rhaid cytuno ar union fanylion yr amserlen o ran darparu'r cyfraniadau hyn gyda'r Awdurdod Addysg Lleol.
48. Os nad yw datblygwr yn cytuno i wneud cyfraniad addysgol addas, gellir un ai gwrthod y cais neu ei ganiatáu yn unol ag amod sydd yn nodi na ellir dechrau'r datblygiad hyd nes fod cyfraniad addas yn cael ei dderbyn.

Monitro

49. Mae'n hollbwysig fod system monitro effeithiol mewn lle er mwyn sicrhau fod datblygwyr sydd yn arwyddo cytundeb cyfreithiol yn hollol ymwybodol o sut a phryd mae eu harian yn cael ei wario. Bydd yn rhaid i'r Awdurdod Addysg Lleol ddefnyddio'r cyfraniadau hyn yn benodol ar gyfer diwallu anghenion addysgol disgyblion sydd yn deillio o'r datblygiad preswyl newydd perthnasol. Yn hyn o beth bydd yn rhaid defnyddio'r cyfraniad yn yr ysgol neu ysgolion sydd yn cael eu

heffeithio yn uniongyrchol gan y datblygiad h.y. yr ysgol(ion) sydd yn gwasanaethu'r ardal dalgyloch ble lleolir y datblygiad.

50. Mi fydd yn rhaid i'r Awdurdod Addysg Lleol ddefnyddio cyfraniad y datblygwyr o fewn 5 mlynedd i'w derbyn. Os na fydd yr arian wedi ei ddefnyddio neu wedi ei ymrwymo i brosiect penodol o fewn y cyfnod hwn, yna fe gaiff ei ddychwelyd i'r datblygwr. Bydd y system fonitro felly yn sicrhau bod cyfraniadau yn cael eu defnyddio yn y modd cywir ac ar gyfer y prosiectau dynodedig penodol.
51. Ceir manylion penodol ynglŷn â'r broses monitro ym mharagraffau 34-37 o'r Canllaw Cynllunio Atodol sydd yn ymdrin â 'Ymrwymadau Cynllunio' (Cyngor Gwynedd).

Cysylltu â'r Cyngor

52. Bydd ymgynghori gydag Adran Addysg a Gwasanaeth Cynllunio Cyngor Gwynedd yn hollbwysig cyn cyflwyno unrhyw gais cynllunio ffurfiol ar gyfer datblygiad preswyl o 5 uned neu fwy er mwyn asesu ei effaith debygol ar yr ysgolion lleol. Bydd trafodaeth gyda'r Adran Addysg yn fodd o sefydlu'r union sefyllfa yn yr ysgolion lleol o safbwynt eu capasiti a nifer y disgyblion sydd yn eu mynychu. Gall trafodaeth o'r fath amlygu'r prif bwyntiau sydd angen eu hystyried o ran y cais ynghyd â chynnig ffyrdd o oresgyn rhai o'r problemau a all godi.
53. Mae'r Cyngor yn gweithredu gwasanaeth rheolaeth ddatblygu (cynllunio) o dair Swyddfa Ardal ac mae posib cysylltu â'r swyddfeydd hyn drwy'r wefan, ffôn, lythyr neu ymweliad â swyddfa. Rhaid pwysleisio, wrth wneud cais cynllunio, bod yn rhaid cyflwyno'r holl wybodaeth angenrheidiol neu fe ellir gwrthod cais oherwydd diffyg gwybodaeth.
54. Mae'r wybodaeth berthnasol o ran sut i gysylltu gyda'r Adran Addysg, y swyddfeydd rheolaeth datblygu ynghyd â Uned Polisi a Pherfformiad Cyngor Gwynedd i'w gweld yn Atodiad 4.

ATODIAD 1

POLISI CH37 – CYFLEUSTERAU ADDYSGOL, IECHYD A CHYMUNEDOL

Caniateir cynigion datblygu ar gyfer cyfleusterau addysgol, iechyd neu gymunedol newydd neu estyniadau i rai presennol os gellir cydymffurfio â'r holl feini prawf canlynol:

1. bod y datblygiad wedi ei leoli o fewn ffin ddatblygu neu'n gwneud:
 - a. defnydd o adeilad addas presennol tu allan i ffin ddatblygu, neu
 - b. safle a ddefnyddiwyd o'r blaen wrth ymyl ffin ddatblygu
2. bod y safle'n wirioneddol hygyrch i wahanol ddulliau o deithio sy'n golygu y gall defnyddwyr y cyfleusterau a'r staff gyrraedd y safle heb orfod dibynnu ar geir preifat;
3. bod y datblygiad yn dderbyniol o safbwynt parcio, traffig a diogelwch ffyrdd;
4. bod dyluniad ysgol newydd yn cynnig cyfle i rannu'r cyfleusterau gyda'r gymuned leol;
5. na fydd y datblygiad yn tanseilio atyniad, hyfywedd a bywiogrwydd canol tref ddiffiniedig.

Pan ganiateir datblygiad preswyl newydd fydd yn golygu na ellir diwallu anghenion addysgol plant fydd yn byw yn y tai newydd yn yr ysgol bresennol, neu os na wasanaethir y datblygiad yn ddigonol gan wasanaethau cymunedol eraill, defnyddir amodau cynllunio neu ymrwymiad cynllunio i sicrhau bod datblygwr yn darparu'r cyfleuster angenrheidiol er mwyn diwallu'r anghenion hynny neu'n cyfrannu ato.

Bydd y safle a ddangosir ar y Map Cynigion ar gyfer Bangor yn cael ei warchod ar gyfer lleoli canolfan gwasanaethau brys.

- 5.5.2 Eglurhad - Mae'r polisi hwn yn cyfeirio at gyfleusterau fel ysgolion, ysbytai, meddygfeydd, deintyddfeydd, meithrinfeydd, neuaddau pentref ac ati. Mae'r Awdurdod Cynllunio Lleol am gefnogi darparu ystod eang o gyfleusterau addysgol, iechyd a chymunedol yn agos i lle mae unigolion yn byw ac yn gweithio. Bydd hyn yn lleihau'r angen i deithio ac yn sicrhau bod unigolion sydd heb gar yn gallu defnyddio'r cyfleusterau'n rhwydd. Er mwyn pwysleisio elfen gymdeithasol sefydliadau addysgol, cefnogir defnydd deublyg o gyfleusterau'r ysgolion tu allan i oriau ysgol. Mae nifer o ysgolion ardal y Cynllun un ai'n llawn neu'n orlawn. Gall rhagor o dai newydd o fewn dalgyrch yr ysgolion yma olygu y bydd angen ymestyn eu cyfleusterau neu ddarparu ysgol newydd yn ystod oes y Cynllun. Trafodir lefel y cyfraniad a'r hyn fydd ei angen i sicrhau'r cyfleusterau priodol, ac fe gaiff ei sicrhau drwy gytundeb cyfreithiol. Bydd y Cynllun Trefnu Ysgolion

a'r Cynllun Strategol Addysg, sy'n ddogfennau statudol y gofynnir
amdanynt gan Lywodraeth y Cynulliad, yn berthnasol iawn wrth ystyried
anghenion penodol a chyfraniadau priodol.

ATODIAD 2

Gwybodaeth am ysgolion sydd yn gwasanaethu ardal Awdurdod Cynllunio Gwynedd (Ionawr 2010).

Mae'r ddau dabl isod yn nodi'r sefyllfa yn yr ysgolion sydd yn gwasanaethu ardal Awdurdod Cynllunio Gwynedd ym mis Ionawr 2010. Bydd y wybodaeth sydd yn cael ei gynnwys yn y tablau hyn yn cael ei ddiweddarau yn flynyddol. Pwysleisir yr angen i gysylltu gyda'r Adran Addysg yn fuan yn y broses gynllunio er mwyn sefydlu'r ffigyrau diweddaraf a pherthnasol ar gyfer yr ysgolion 'lleol'.

Nodyn: Mae'r symbol (*) wedi enw'r ysgol yn dynodi'r ysgolion hynny sydd wedi eu lleoli yn ardal Awdurdod Cynllunio Gwynedd ond sydd hefyd yn gwasanaethu rhannau o ardal Awdurdod Parc Cenedlaethol Eryri. Mae'r symbol (**) yn nodi'r ysgolion hynny sydd wedi eu lleoli o fewn ardal Awdurdod Parc Cenedlaethol Eryri ond sydd hefyd yn gwasanaethu rhannau o ardal Awdurdod Cynllunio Gwynedd.

Ysgolion cynradd

Enw'r Ysgol	Ystod Oed	Nifer ar y Gofrestr yn Ionawr ¹	Capasiti	Gweddill Capasiti	Capasiti dros ben	Rif Derbyn ²	Nifer y lleoedd meithrin cyfwerth ³	Nifer y disgyblion meithrin ar y gofrestr ⁴	Nifer y lleoedd sydd ar gael mewn adeiladau dros dro ⁵	% Dros ben	% Wedi gor-danysgrifio
Gwaun Gynfi*, Deiniolen	3 - 11	121	148	27	0	21	18	28	0	18.24	0.00
Nefyn	3 - 11	116	211	95	0	30/30	30	18	0	45.02	0.00
Llanrug	3 - 11	222	210	0	12	30	29	37	0	0.00	5.71
Abererch	3 - 11	48	94	46	0	13	8	11	0	48.94	0.00
Abersoch	3 - 8	22	48	26	0	12	5	2	0	54.17	0.00
Bethel	3 - 11	116	168	52	0	24	12	16	0	30.95	0.00
Bodfeurig, Sling	3 - 11	33	80	47	0	11	9	3	0	58.75	0.00
Borthygest	3 - 11	62	88	26	0	12	10	4	0	29.55	0.00
Bronyfoel*, Y Fron	3 - 11	30	48	18	0	6	4	4	0	37.50	0.00
Brynaerau,	3 - 11	66	71	5	0	10	10	9	0	7.04	0.00

¹ Dylai'r nifer ar y gofrestr gynnwys unrhyw ddisgyblion rhan-amser ar sail cyfrif pennau, ond eithrio **pob** disgybl llawn-amser a rhan-amser mewn dosbarth meithrin dynodedig.

² Isafswm derbyn sefydlog sy'n deillio o gapasiti'r ysgol yw Rhif Derbyn (Medi 2009). Mae gan ddwy ysgol ddau wahanol rif derbyn.

³ Nifer y lleoedd meithrin cyfwerth llawn-amser y mae lle iddynt yn y gofod sydd ar gael mewn dosbarth dynodedig. Dylid cofnodi hyn yma ac nid o dan 'capasiti'.

⁴ Dylid cofnodi nifer y disgyblion meithrin ar y gofrestr mewn dosbarth penodedig yma ac nid yn 'Nifer ar y Gofrestr'.

⁵ Dim ond adeilad y disgywylir iddo gael ei ddefnyddio am lai na 3 blynedd yw adeilad dros dro. Ni ddylid ei gynnwys wrth gyfrifo'r capasiti.

Pontllyfni											
Carmel	3 - 11	48	71	23	0	10	7	5	0	32.39	0.00
Y Gelli, Caernarfon	3 - 11	159	210	51	0	30	30	26	0	24.29	0.00
Penybryn*, Bethesda	7 - 11	117	180	63	0	45	0	0	0	35.00	0.00
Trefferthyr, Cricieth	3 - 11	103	160	57	0	22	18	23	0	35.63	0.00
Cwm y Glo	3 - 11	68	63	0	5	9	9	8	0	0.00	7.94
Chwilog	3 - 11	42	67	25	0	9	7	8	0	37.31	0.00
Crud y Werin, Aberdaron	3 - 11	47	78	31	0	11	7	7	0	39.74	0.00
Dolbadarn*, Llanberis	3 - 11	154	202	48	0	28	41	14	0	23.76	0.00
Edern	3 - 11	59	63	4	0	9	8	4	0	6.35	0.00
Felinwnda, Dinas	3 - 11	24	30	6	0	4	4	6	0	20.00	0.00
Bro Plenydd, Y Ffor	3 - 11	62	133	71	0	19	9	9	0	53.38	0.00
Garndolbenmaen*	3 - 11	47	76	29	0	10	5	7	0	38.16	0.00
Glanadda, Bangor	7 - 11	45	71	26	0	17	0	0	0	36.62	0.00
Groeslon	3 - 11	79	117	38	0	16	11	12	0	32.48	0.00
Llanaelhaearn	3 - 11	32	41	9	0	5	5	4	0	21.95	0.00
Llanbedrog	3 - 11	69	73	4	0	10	10	10	0	5.48	0.00
Llangybi	3 - 11	82	81	0	1	11	10	7	0	0.00	1.23
Llanllechid*	3 - 11	195	183	0	12	26	36	43	0	0.00	6.56
Llanllyfni*	3 - 11	60	110	50	0	15	13	19	0	45.45	0.00
Llidiardau, Rhoshirwaen	3 - 11	20	50	30	0	7	7	1	0	60.00	0.00
Morfa Nefyn	3 - 8	27	41	14	0	5	5	6	0	34.15	0.00
Baladeulyn**, Nantlle	3 - 11	25	55	30	0	7	5	5	0	54.55	0.00
Nebo*	3 - 11	30	55	25	0	7	5	6	0	45.45	0.00
Penisarwaen	3 - 11	47	64	17	0	9	9	7	0	26.56	0.00
Bro Lleu, Penygroes	3 - 11	148	138	0	10	19	18	18	0	0.00	7.25
Pentreuchaf	3 - 11	97	115	18	0	16	10	12	0	15.65	0.00
Rhiwlas	3 - 11	35	45	10	0	6	6	6	0	22.22	0.00
Rhosgadfan	3 - 11	41	78	37	0	11	8	6	0	47.44	0.00
Rhostryfan	3 - 11	58	69	11	0	9	5	14	0	15.94	0.00

Sarn Bach	3 - 11	39	70	31	0	6/15	4	4	0	44.29	0.00
Eifion Wyn, Porthmadog	3 - 11	179	210	31	0	30	29	27	0	14.76	0.00
Talysarn	3 - 11	64	96	32	0	13	9	13	0	33.33	0.00
Ysgol y Gorlan, Tremadog*	3 - 11	99	91	0	8	13	12	14	0	0.00	8.79
Trefor	3 - 11	32	50	18	0	7	7	8	0	36.00	0.00
Tudweiliog	3 - 11	38	53	15	0	7	4	4	0	28.30	0.00
Waunfawr*	3 - 11	119	144	25	0	20	17	11	0	17.36	0.00
Glancegin, Bangor	3 - 11	168	280	112	0	40	37	27	0	40.00	0.00
Babanod Coed Mawr, Bangor	3 - 7	41	91	50	0	30	13	17	0	54.95	0.00
Yr Hendre, Caernarfon	3 - 11	317	350	33	0	50	37	51	0	9.43	0.00
Bontnewydd	3 - 11	163	161	0	2	23	19	15	0	0.00	1.24
Y Garnedd, Bangor	3 - 11	269	350	81	0	50	20	50	0	23.14	0.00
Cymerau, Pwllheli	3 - 11	290	345	55	0	49	22	58	0	15.94	0.00
Abercaseg*, Bethesda	3 - 7	87	169	82	0	42	20	36	0	48.52	0.00
Y Felinheli	3 - 11	131	162	31	0	23	23	22	0	19.14	0.00
Bro Tegid**, Y Bala	3 - 11	104	84	0	20	12	11	0	0	0.00	23.81
Y Traeth*, Abermaw	3 - 11	167	198	31	0	28	28	30	0	15.66	0.00
Corris*	3 - 11	61	69	8	0	9	9	8	0	11.59	0.00
Bro Cynfal**, Llan Ffestiniog	3 - 11	52	69	17	0	9	7	6	0	24.64	0.00
Y Garreg*, Llanfrothen	3 - 11	18	49	31	0	7	7	4	0	63.27	0.00
Manod, Blaenau Ffestiniog	3 - 11	76	115	39	0	16	16	11	0	33.91	0.00
Cefn Coch*, Penrhyndeudraeth	3 - 11	147	243	96	0	34	23	20	0	39.51	0.00
Tanygrisiau*, Blaenau Ffestiniog	3 - 11	51	102	51	0	14	10	12	0	50.00	0.00
Penybryn, Tywyn*	3 - 11	201	321	120	0	45	0	0	0	37.38	0.00
Bro Tryweryn**, Frongoch	3 - 11	26	55	29	0	7	5	0	0	52.73	0.00
Friog*	3 - 11	36	54	18	0	7	4	2	0	33.33	0.00
Ffridd y Llyn*,	3 - 11	45	65	20	0	9	6	0	0	30.77	0.00

Cefnddwysarn											
Maenofferen, Blaenau Ffestiniog	3 - 11	156	193	37	0	27	25	24	0	19.17	0.00
Hirael, Bangor	3 - 11	183	207	24	0	29	22	22	0	11.59	0.00
Pont y Gôf, Botwnnog	3 - 11	86	112	26	0	16	10	13	0	23.21	0.00
Maesincla, Caernarfon	3 - 11	222	320	98	0	45	40	48	0	30.63	0.00
Y Faenol, Bangor	3 - 11	230	214	0	16	30	18	29	0	0.00	7.48
Foel Gron, Mynytho	3 - 11	33	55	22	0	7	5	3	0	40.00	0.00
Llandygai	3 - 11	150	157	7	0	22	19	23	0	4.46	0.00
Llandwrog	3 - 11	65	76	11	0	10	10	9	0	14.47	0.00
Llanystumdwy	3 - 11	50	47	0	3	6	6	5	0	0.00	6.38
Tregarth	3 - 11	122	172	50	0	24	9	18	0	29.07	0.00
Cae Top, Bangor	3 - 11	203	214	11	0	30	40	37	0	5.14	0.00
Santes Helen, Caernarfon	3 - 11	74	82	8	0	11	11	10	0	9.76	0.00
Ein Harglwyddes, Bangor	3 - 11	97	140	43	0	20	10	9	0	30.71	0.00
Beuno Sant, Y Bala	3 - 11	52	79	27	0	11	10	0	0	34.18	0.00

Ysgolion uwchradd

Nodyn: Fe nodir gwybodaeth benodol sydd yn berthnasol ar gyfer blynyddoedd 7-11 a blynyddoedd 12-13 ar wahân yn y tabl isod.

Enw'r Ysgol	Ystod Oed	Nifer ar y Gofrestr yn Ionawr ⁶	Capasiti	Gweddill Capasiti	Capasiti dros ben	Rif Derbyn ⁷	Nifer derbyn ar gyfer y 6ed dosbarth ⁸	Nifer y disgyblion 6ed dosbarth ar y gofrestr	Nifer y lleoedd sydd ar gael mewn adeiladau dros dro ⁹	% Dros ben	% Wedi gordanysgrifio
Dyffryn Ogwen*, Bethesda	11-18	390	551	161	0	96	36	57	0	29.22	0.00
Botwnnog	11-16	497	635	138	0	127	0	0	0	21.73	0.00
Brynrefail*, Llanrug	11-18	742	845	103	0	142	67	100	0	12.19	0.00
Dyffryn Nantlle*, Penygroes	11-18	500	663	163	0	115	45	62	0	24.59	0.00
Eifionydd*, Porthmadog	11-16	460	698	238	0	140	0	0	0	34.10	0.00
Y Gader**, Dolgellau	11-16	347	488	141	0	98	0	0	0	28.89	0.00
Y Moelwyn*, Blaenau Ffestiniog	11-16	416	667	251	0	133	0	0	0	37.63	0.00
Tywyn*	11-16	375	835	460	0	167	0	0	0	55.09	0.00
Y Berwyn**, Y Bala	11-18	378	730	352	0	125	52	57	0	48.22	0.00
Ardudwy**, Harlech	11-16	344	695	351	0	139	0	0	0	50.50	0.00
Friars*, Bangor	11-18	1,292	1,361	69	0	232	99	208	0	5.07	0.00
Tryfan*, Bangor	11-18	453	628	175	0	103	57	73	0	27.87	0.00
Syr Hugh Owen,	11-18	894	1,345	451	0	229	101	161	0	33.53	0.00

⁶ Dylai'r nifer ar y gofrestr gynnwys unrhyw ddisgyblion rhan-amser ar sail cyfwerth llawn-amser.

⁷ Isafswm derbyn sefydlog sy'n deillio o gapasiti'r ysgol yw Rhif Derbyn (ym mis Medi 2009). **Wrth luosi'r ffigwr yma gyda 5 gellir cael syniad o gapasiti Blynyddoedd 7-11.**

⁸ Mae'r ffigyrau hyn yn deillio o ganllawiau a fformiwlaâu sydd yn amlwg yn llawlyfr 'Mesur Capasiti Ysgolion yng Nghymru' gan Lywodraeth Cynulliad Cymru. Fe nodir y nifer o lefydd derbyn sydd ar gael i 6ed dosbarth yr ysgolion. **Dylid felly ddyblu'r ffigwr yma er mwyn cyfrifo capasiti'r 6ed dosbarth.**

⁹ Dim ond adeilad y disgywylir iddo gael ei ddefnyddio am lai na 3 blynedd yw adeilad dros dro. Ni ddylid ei gynnwys wrth gyfrifo'r capasiti.

Caernarfon											
Glan y Môr, Pwllheli	11-16	518	682	164	0	136	0	0	0	24.05	0.00

Gwybodaeth
o ran
blynyddoedd
7 i 11

Gwybodaeth o ran
blynyddoedd 12 a 13 (6ed
dosbarth)

ATODIAD 3

Y broses o asesu os ydyw cyfraniad addysgol yn angenrheidiol / Y broses o gyfrifo swm y cyfraniad

Math o sefydliad addysgol	Nifer o ddisgyblion sydd yn deillio o bob tŷ 2+ ystafell wely	Nifer o ddisgyblion sydd yn deillio o bob fflat 2+ ystafell wely	Lluoswyr cost (2008/09)
Ysgol Gynradd	0.40	0.11	£12,257
Ysgol Uwchradd: Blynyddoedd 7-11	0.29	0.08	£18,469
Ysgol Uwchradd: Blynyddoedd 12 a 13	0.02	0.006	£20,030

Cam 1.

Yn gyntaf, mae angen sefydlu'r nifer o ddisgyblion ychwanegol fydd yn deillio o ddatblygiad preswyl newydd (ar gyfer pob math o sefydliad addysgol).

Y nifer o ddisgyblion a fydd yn deillio o ddatblygiad preswyl = [y nifer o ddisgyblion sydd yn deillio o bob tŷ 2+ ystafell wely x nifer o dai 2+ ystafell wely a gynigir] + [y nifer o ddisgyblion sydd yn deillio o bob fflat 2+ ystafell wely x nifer o fflatiau 2+ ystafell wely a gynigir]

Cam 2.

Os yw nifer y disgyblion yn y sefydliad addysg lleol yn llai na'i gapasiti adeg cyflwyno'r cais cynllunio, mae angen cyfrifo'r nifer o ddisgyblion fydd tros y trothwy hwn yn sgil y datblygiad preswyl newydd.

Bydd cyfraniad ond yn gymwys ar gyfer y nifer o ddisgyblion fydd tros lefel capasiti'r sefydliad addysgol yn sgil y datblygiad arfaethedig.

Y nifer o ddisgyblion sydd yn gymwys ar gyfer cyfraniad = (Y nifer o ddisgyblion sydd yn mynychu'r sefydliad addysgol + y nifer o ddisgyblion sydd yn deillio o'r datblygiad) - capasiti'r sefydliad addysgol

Byddai yn rhaid i'r cyfrifiad hwn gael ei wneud yn unigol ar gyfer pob math o sefydliad addysgol h.y. ysgol gynradd, ysgol uwchradd (Blynyddoedd 7-11) ac ysgol uwchradd (Blynyddoedd 12 a 13).

Os ydyw'r nifer o ddisgyblion yn y sefydliad addysg leol tros ei gapasiti cyn y cyflwynir y cais cynllunio, yna bydd yr holl ddisgyblion (sydd yn gymwys i fynychu'r sefydliad addysg benodol hwnnw) a fydd yn deillio o'r datblygiad preswyl yn berthnasol i'w hystyried wrth gyfrifo swm y cyfraniad terfynol.

Cam 3.

Felly:

Y cyfraniad gan ddatblygwyr i bob sefydliad addysg unigol = (Y nifer o ddisgyblion sydd yn gymwys ar gyfer cyfraniad x Lluoswr cost) + unrhyw gostau ychwanegol

Os bydd datblygiad preswyl newydd yn golygu bod angen darparu ysgol newydd, yna bydd yn rhaid ystyried costau ychwanegol. Buasai hyn yn adlewyrchu'r gost o brynu neu baratoi safle addas ar gyfer ysgol newydd (gweler paragraffau 35-37 yn y Canllaw hwn).

EsiampI:

Datblygiad o 90 o dai: 60 (3 ystafell wely), 20 (2 ystafell wely), 10 (1 ystafell wely)

Nid yw cyfraniad yn angenrheidiol mewn perthynas â'r 10 uned un ystafell wely.

Ysgol gynradd leol: Capasiti = 236, Nifer o ddisgyblion = 225

Ysgol uwchradd leol (Blynyddoedd 7-11): Capasiti = 700, Nifer o ddisgyblion = 650

Ysgol uwchradd leol (Blynyddoedd 12 a 13): Capasiti = 170, Nifer o ddisgyblion = 165

Nifer o ddisgyblion a fydd yn deillio o'r datblygiad preswyl:

Ysgol gynradd = $(80 \times 0.40) = 32$

Ysgol uwchradd (Blynyddoedd 7-11) = $(80 \times 0.29) = 23.2 = 23$

Ysgol uwchradd (Blynyddoedd 12 a 13) = $(80 \times 0.02) = 1.6 = 2$

Y nifer o ddisgyblion sydd yn gymwys ar gyfer cyfraniad:

Ysgol gynradd = $(225 + 32) - 236$
= $257 - 236$
= **21**

Ysgol uwchradd = $(650 + 23) - 700$
(Blynyddoedd 7-11) = $673 - 700$
= -27
= **0**

Ysgol uwchradd = $(165 + 2) - 170$
(Blynyddoedd 12 a 13) = $167 - 170$
= -3
= **0**

Swm y cyfraniad gan ddatblygwyr = $21 \times \text{£}12,257$
= **£257,397** (+ unrhyw gostau ychwanegol)

ATODIAD 4

Manylion cyswllt

Adran Addysg

Uwch Reolwr Gwasanaeth Adnoddau
Adran Addysg
Swyddfa'r Cyngor
Caernarfon
Gwynedd
LL55 1SH
Ffôn: (01286) 679467
Ffacs: (01286) 677347
E-bost: addysg@gwynedd.gov.uk

Rheolaeth Datblygu (Cynllunio)

Ardal Arfon

Gwasanaeth Cynllunio
Adran Rheoleiddio (Cynllunio, Trafnidiaeth a Gwarchod y Cyhoedd)
Swyddfa Ardal Arfon
Penrallt
Caernarfon
Gwynedd
LL55 1BN
Rhif ffôn: (01286) 682765
Rhif ffacs: (01286) 682771
E-bost: Cynllunio@gwynedd.gov.uk

Ardal Dwyfor

Gwasanaeth Cynllunio
Adran Rheoleiddio (Cynllunio, Trafnidiaeth a Gwarchod y Cyhoedd)
Swyddfa Ardal Dwyfor
Ffordd y Cob
Pwllheli
Gwynedd
LL53 5AA
Rhif ffôn: (01758) 704118
Rhif ffacs: (01758) 704053
E-bost: Cynllunio@gwynedd.gov.uk

Ardal Meirionnydd

Gwasanaeth Cynllunio
Adran Rheoleiddio (Cynllunio, Trafnidiaeth a Gwarchod y Cyhoedd)
Swyddfa Ardal Meirionnydd
Cae Penarlâg
Dolgellau
Gwynedd
LL40 2YB
Rhif ffôn: (01341) 424414

Rhif ffacs: (01341) 424440
E-bost: Cynllunio@gwynedd.gov.uk

Polisi Cynllunio (Arfon, Dwyfor a Meirionnydd)

Uned Polisi a Pherfformiad
Gwasanaeth Amgylcheddol
Adran Rheoleiddio (Cynllunio, Trafnidiaeth a Gwarchod y Cyhoedd)
Stryd y Jêl
Caernarfon
Gwynedd
LL55 1SH
Rhif ffôn: (01286) 679532
Rhif ffacs: (01286) 673324
E-bost: PolisiCynllunio@gwynedd.gov.uk