

Manylion	i
Diolchiadau	ii
Cynnwys	iii - v
Crynodeb	vi

## **RHAN Un: Cyflwyniad**

### **1. Bioamrywiaeth: Amrywiaeth Bywyd**

1.1 Cyflwyniad	1
1.2 Beth yw bioamrywiaeth?	1
1.3 Pwysigrwydd bioamrywiaeth	2
1.4 Colli bioamrywiaeth	3

### **2. Proses Cynllun Gweithredu Bioamrywiaeth**

2.1 Sut y cychwynnodd - Uwch Gynhadledd y Ddaear yn Rio	3
2.2 Cynllun Gweithredu Bioamrywiaeth DU	4
2.3 Gweithredu Cynllun Gweithredu Bioamrywiaeth y DU yng Nghymru	4
2.4 Gweithredu lleol	5

### **3. Datblygu Natur Gwynedd**

3.1 Sefydlu partneriaethau	7
3.2 Y broses	7
3.2.1 Archwiliad bioamrywiaeth	8
3.2.2 Dewis blaenoriaethau	8
3.2.3 Gosod amcanion, camau gweithredu a thargedau - ysgrifennu Natur Gwynedd	9
3.2.4 Rhoi'r Cynlluniau Gweithredu ar waith	10
3.2.5 Monitro ac adolygu	11
Map 1 - Ardal Natur Gwynedd	13

#### **Atodiadau**

Atodiad 1: Proses y Cynllun Gweithredu Bioamrywiaeth yng Ngwynedd

Atodiad 2: Cylch Gorchwyl grŵp llywio Natur Gwynedd

Atodiad 3: Aelodau gwreiddiol grwpiau llywio a gweithgorau Natur Gwynedd

Atodiad 4: Rhestr o Gynlluniau Gweithredu (Rhywogaeth, Cynefin a Phwnc) i'w cynnwys o fewn Natur Gwynedd

Atodiad 5: Perthynas rhywogaeth a chynefin Natur Gwynedd

Atodiad 6: Ffynonellau gwybodaeth

Atodiad 7: Lledaeniad Cynefinoedd Blaenoriaeth Cymru/DU yng Ngwynedd

Atodiad 8: Rhywogaethau Blaenoriaeth DU/Cymru yng Ngwynedd

Atodiad 9: Safleoedd o bwysigrwydd i fywyd gwylt yng Ngwynedd (statudol ac anstatudol)

Atodiad10: Deddfwriaeth Bywyd Gwylt, Polisi Cynllunio a chanllawiau perthnasol i Wynedd

## **Yr Ail Ran : Cynlluniau Gweithredu**

### **Cynlluniau Gweithredu Cynefinoedd**

Coetiroedd derw yr ucheldir

Coetiroedd tir gwlyb

Ymylon cae âr

Cloddiau

Gwastadeddau lleidiog

Clogwyni a llethrau glan môr

Coridorau afonydd

Porfa rhostir

### **Ccynlluniau Gweithredu Rhywogaethau**

Dyfrgi

Bele'r coed

Ffwlbart

Ysgyfarnog

Pathew

Llygoden ddŵr

Ystlum bedol leiaf

Tylluan wen

Brân goesgoch

Cornchwiglen

Torgoch

Lampriaid

Eogiaid

Gwiber

Brith y Gors

Pryf Lladd

Clychau'r Gog

Dŵr-Lyriad Nofiadwy

## **Cynlluniau Gweithredu Pwnc**

Ymwybyddiaeth a chyfranogiad cymunedol

Ysgolion, colegau & grwpiau ieuencid

Sefydliadau Partner

Amaeth a defnydd tir

Arolygu, monitro a rheoli data

Polisi a deddfwriaeth

Trosedd Bywyd Gwylt



## CRYNODEB

Yn syml iawn, ystyr bioamrywiaeth yw'r amrywiaeth bywyd sydd o'n cwmpas, o'r morgrugyn mwyaf diniwed i'r moroedd didrugaredd. Mae'n cynnwys bywyd gwyllt yn ei gyfanrwydd, boed gyffredin neu brin. Mae bioamrywiaeth yn hanfodol o safbwynt ansawdd ein bywydau i ni fel pobl, o gân syml yr adar gwyllt i gyffuriau sydd yn brwydro i goncro afiechydon erchyll fel canser. Mae hefyd yn system cynnal-bywyd sydd yn darparu ar gyfer ein holl anghenion, yn ymarferol ac yn ysbrydol ac mae'n hanfodol ein bod yn ei ddiogelu, nid yn unig ar gyfer y presennol ond er mwyn y cenedlaethau sydd i ddod.

Ym 1992 daeth y nifer mwyaf erioed o arweinwyr gwleidyddol byd eang ynghŷd i drafod problemau amgylcheddol yn Uwch Gynhadledd y Ddaear yn Rio de Janeiro. Un canlyniad pwysig i'r gynhadledd hon oedd y Confensiwn ar Fioamrywiaeth a arwyddwyd gan dros 150 o wledydd ac a gadarnhawyd yn y DU ym Mehefin 1994. Bwriad y Confensiwn yw gwarchod bioamrywiaeth bydeang a sicrhau defnydd cynaladwy o'i gydrannau. Cyhoeddodd llywodraeth DU *Bioamrywiaeth : Cynllun Gweithredu DU (Biodiversity: The UK Action Plan)* ym 1994, yn argymhell sefydlu Grŵp Llywio Cynllun Gweithredu Bioamrywiaeth (CGB) DU. Cyhoeddodd y Grŵp Llywio adroddiad ym 1995 yn nodi grwpiau gwledig a grwpiau CGB lleol fel mecanwaith ar gyfer gweithredu CGB DU. Yn unol ag egwyddorion Agenda 21 Leol, oedd hefyd yn ganlyniad i Uwch Gynhadledd Rio, mae'r grwpiau CGB lleol yn fodd i weithio'n effeithiol ar lefel leol.

Mae Cynllun Gweithredu Bioamrywiaeth Gwynedd (Natur Gwynedd) yn fodel ar gyfer diogelu bywyd gwyllt Gwynedd. Mae'r cynllun hwn yn cynnwys yr ardal o fewn sir Gwynedd sydd y tu allan i Barc Cenedlaethol Eryri (mae'r cynllun cyfredol sef Cynllun Gweithredu Bioamrywiaeth Eryri yn cynnwys yr ardal hon). Ei fwriad yw diogelu'r cynefinoedd a'r rhywogaethau sydd gennym a gwneud gwelliannau lle bo hynny'n bosibl.

O fewn y CGB, nodir llawer o rywogaethau a chynefinoedd hynod a phrin Gwynedd, a chynllun gweithredu unigol ar gyfer pob un. Mae'r cynlluniau gweithredu ar gyfer y rhywogaethau a'r cynefinoedd yn ceisio deall, gwella a diogelu sefyllfa'r cynefin neu'r rhywogaeth hwnnw, a nodi camau a targedau er mwyn cyflawni hyn.

Sefydlwyd y cynllun trwy greu partneriaethau gyda sefydliadau heb fod yn rhan o'r llywodraeth, cyrff statudol, awdurdodau lleol cyfagos, grwpiau lleol, undebau amaethyddol, twristiaeth a busnesau lleol - unrhyw un sydd â diddordeb mewn bioamrywiaeth yng Ngwynedd! Y bartneriaeth hon a luniodd y cynlluniau gweithredu ar gyfer rhywogaethau a chynefinoedd, gyda'r bwriad hefyd o'u rhoi ar waith.

Ar gyfer pob cynefin a rhywogaeth mae un prif bartner (neu ragor) sydd wedi cytuno i gydlynu'r gwaith gyda phartneriaid allweddol eraill er mwyn cyrraedd y targedau. Bydd y partneriaid yn cydlynu'r gwaith o fonitro ac adolygu, a chynhyrchir adroddiadau yn achlysurol.

Bwriedir i Natur Gwynedd fod yn ddogfen fyw y gellir ei gweithredu, a'r gobaithe yw ychwanegu rhagor o gynlluniau gweithredu a datblygu'r cynlluniau cyfredol. Mae'r wybodaeth ychwanegol a welir yn yr atodiadau yn cynnwys rhestr o safleoedd statudol pwysig ar gyfer bywyd gwyllt yng Ngwynedd, ac hefyd amlinelliad byr o'r ddeddfwriaeth bywyd gwyllt berthnasol, polisiau cynllunio ac arweiniad.



## 1 BIOAMRYWIAETH: AMRYWIAETH O FYWYD

### 1.1 Cyflwyniad

Mae gan Wynedd<sup>a</sup> gyfoeth o fywyd gwyllt ac amrywiaeth o gynefinoedd. Mae arfordir hardd Pen Llŷn, gyda'i greigiau meddal a'i draethau tywod, ei lonydd culion a'i gloddiau pridd cynhenid yn unigryw o ran cymeriad. Mewn cyferbyniad llwyr, mae ucheldiroedd amlwg Eryri, sydd yn ein harwain i lawr at ddyffrynnoedd gwyrddion a gweddillion coedlannau hynafol yr un mor werthfawr.

Mae'r bywyd morol o gwmpas ein glannau a'r amrywiaeth o anifeiliaid, yn cynnwys coralau meddal, milflodau'r môr, pysgod, octopwsus a chrancod, sydd yn byw ar y creigresi a gwely'r môr. Mae ardal arfordirol Gwynedd a'i chwareli segur yn darparu cynefin ar gyfer y fran goesgoch sef y rhywogaeth brinnaf o fran yn y DU. Mae tua hanner poblogaeth y fran goesgoch yng Nghymru yn nythu yng Ngwynedd (yn cynnwys y Parc Cenedlaethol). Mae Pen Llŷn, lle credir bod niferoedd y minc yn parhau yn gymharol isel, hefyd yn ardal bwysig i'r llygoden ddŵr. Mae gan Wynedd hefyd naw math o ystlum, gan gynnwys yr ystlum bedol leiaf sydd mewn perygl dybryd ac wedi diflannu o fwyafriaf ei gynefinoedd yng Ngogledd Ewrop.

Nid oes ryfedd bod twristiaid yn heidio i'r ardal yn eu miloedd trwy gydol y flwyddyn, yn tyrru i gefn gwlad i ryfeddu at ein bywyd gwyllt a'n golygfeydd godidog, neu i fwynhau cyfnod o orffwys tawel.

Fodd bynnag, nid yw ein golygfeydd godidog na'r amrywiaeth cyfoethog o fywyd gwyllt sydd gennym yn ddiogel o gwbl. Drwy Gymru gyfan, ac ar draws y byd, mae'r ffordd gyfoes o fyw yn bygwth bywyd gwyllt. Mae'r bygythiadau hyn yn cynnwys gwaredu gwastraff ar gynefinoedd bregus, datblygiadau newydd megis ffyrdd, tai a siopau ar gyfer y boblogaeth sydd yn cynyddu o hyd; newidiadau mewn ffermio; ac efallai diffyg parch tuag at yr hyn yr ydym yn ei gymryd yn ganiataol.

Er mwyn galluogi ein plant i etifeddu a mwynhau asedau mwyaf gwerthfawr Gwynedd, mae'n rhaid i ni oll dderbyn peth cyfrifoldeb dros les ein bioamrywiaeth, a chyfrannu tuag at ei ddiogelu. Mae ein dau brif ddiwydiant yng Ngwynedd, sef amaethyddiaeth a thwristiaeth, ill dau ynghlwm wrth yr amgylchedd. Mae'n hanfodol ein bod oll yn cydweithio er mwyn hyrwyddo economi leol iach ac ar yr un pryd diogelu'r cyfoeth bywyd gwyllt sydd gennym. Mae Natur Gwynedd yn gobeithio darparu modd i rwystro'r dirywiad yn ein bioamrywiaeth trwy ymroddiad ac ymdrech y bobl sydd yn byw ac yn gweithio yma.

### 1.2 Beth yw bioamrywiaeth?

Cyfuniad yw 'bioamrywiaeth' o'r ddau air *biolegol* ac *amrywiaeth*. Ei ystyr yw'r amrywiaeth o'r holl greaduriaid sydd yn byw ar y Ddaear a'r modd y maent yn rhyngweithio er mwyn ei gwneud cynnal bywyd yn bosibl. Mae hyn yn cynnwys y pryf copyn lleiaf a'r goeden dderw hynafol, y blwch ffenestr bychan yn llawn blodau lliwgar a gwely dwfn y môr. Mae bioamrywiaeth yn cynnwys amrywiaeth enetig o fewn rhywogaethau unigol, yr holl rywogaethau ar y ddaear ac hefyd yr amrywiaeth cynefinoedd lle mae'r rhywogaethau hyn i'w canfod.

<sup>a</sup> Yn y ddogfen hon mae'r term "Gwynedd" yn golygu ardaloedd y tu allan i Barc Cenedlaethol Eryri onibai lle nodir yn wahanol (gweler Map 1).

## 1.3 Pwysigrwydd bioamrywiaeth

*'Bioamrywiaeth yw'r allwedd i gynnal y byd fel yr ydym ni yn ei adnabod<sup>b</sup>. Mae blwch 1 isod yn dangos nifer fawr o fanteision bioamrywiaeth.*

### Blwch 1: Esiamplau o Fanteision Bioamrywiaeth

- *Darparu gwasanaethau naturiol* - puro aer a dŵr, diogelu rhag gorlifiant, rhwystro erydiad, hidlo dŵr, peillio cnydau, monitro llygredd.
- *Ffynhonell bwyd a chynnyrch* - yn cynnwys cnydau grawn sydd wedi eu datblygu o wellt gwyllt ac sydd yn parhau i ddarparu deunydd genetig gwerthfawr heddiw; "bwydydd gwyllt" megis ffrwythau, cnau, madarch a physgod; cynhyrch meddyginiaethol y gellir eu datblygu ar gyfer triniaethau yn y dyfodol; coed
- *Cysylltiadau diwylliannol* - hen draddodiadau megis gwisgo cennin pedr ar Ddydd Gwyl Dewi; presenoldeb natur yn chwedlau hudolus y Mabinogi, ac yn y Beibl, cyfeiriadau at natur yn lleol mewn enwau lleoedd.
- *Hyrwyddo ffyrdd iachach o fyw* - ymysg y rhai sydd yn gwylio adar, gwylio'r môr, neu'n syml yn mwynhau cerdded yn eu hamgylchedd lleol.
- *Addysg* - mae bioamrywiaeth yn arf addysgol effeithiol iawn, yn ddefnyddiol ar gyfer dysgu, nid yn unig bynciau gwyddonol ond sgiliau mathemategol, daearyddol a chelfyddydol i enwi ychydig ohonynt. Trwy astudio'r amgylchedd a bywyd gwyllt rydym yn dysgu sgiliau sylfaenol oddi wrth natur a bydd hyn o gymorth i ni trwy gydol ein bywyd. Mae hefyd yn ein hysbrydoli.
- *Ysbrydoliaeth* - Fe gawn "deimlad braf" wrth weld, teimlo a synhwyro'n amgylchedd. Mae rhai yn dweud y gall cyswllt dyddiol gyda thyfiant naturiol ein gwneud yn iachach a hapusach.
- *Cynladwyedd* - Er mwyn goroesi. Mae gennym oll ddyletswydd a chyfrifoldeb moesol i roi i'n plant amgylchedd sydd mor amrywiol â'r un yr ydym ni yn ei fwynhau heddiw.
- *Techyd economaidd* - mae pysgota a gweithgareddau hamdden yn dibynnu ar afonydd, llynnoedd a moroedd o ansawdd, ac mae twristiaid yn cael eu denu i dirluniau cyfoethog mewn cynefinoedd a rhywogaethau ac i ardaloedd sydd yn hysbys oherwydd creaduriaid prin e.e. y barcud coch yn Ardal y Barcud ym Mhowys.

Mae'n amlwg bod bioamrywiaeth nid yn unig yn cyfoethogi ein bywydau, ond hefyd yn hanfodol i'n cynladwyedd. Mae rhyngweithiad y gymdeithas ddynol gyda bioamrywiaeth yn dangos a yw ein datblygiad economaidd a chymdeithasol yn gynladwy<sup>1</sup>. Yn wir, cydnabyddir bioamrywiaeth yn gyffredinol fel dangosydd ar gyfer datblygiad cynladwy. Mae gan Llywodraeth Cynulliad Cymru ddyletswydd statudol i hyrwyddo datblygiad cynladwy ym mhob agwedd o'i waith<sup>2</sup>, ac mae ei weledigaeth o Gymru gynladwy yn cynnwys " trysori a diogelu'r amgylchedd fel y bydd yn parhau yn iach a bioamrywiol gydag amrywiaeth eang o rywogaethau, ac yn gallu parhau i'n cynnal ni oll "<sup>3</sup>.

### Bocs 2: Ymrwymadau Llywodraeth Cynulliad Cymru

Fel rhan o'i Gynllun datblygu Cynladwy mae Llywodraeth Cynulliad Cymru yn ymrwymo :

"i barchu terfynnau amgylcheddol, fel na ddihysbyddir adnoddau ac na wneir niwed angeuol i'r amgylchedd : mae hyn yn golygu, er enghraifft, cyfrannu tuag at ddiogelu hinsawdd y blaned; **diogelu a gwella bioamrywiaeth** ; lleihau i'r eithaf allyriannau niweidiol; hyrwyddo defnydd cynladwy o adnoddau naturiol"<sup>3</sup>.

b E.O. Wilson: yr ysbrydoliaeth y tu cefn i fioamrywiaeth.



Mae bioamrywiaeth yn cyfrannu tuag at iechyd ein economi lleol. Mae amgylchedd Cymru, gyda'i dirlun gwerthfawr yn cynnwys cynefinoedd a rhywogaethau cynhenid, yn economaidd werthfawr. Awgryma ymchwil diweddar y gellir priodoli dros £6 biliwn o drosiant busnes yng Nghymru i reolaeth a defnydd o'r amgylchedd. Canfuwyd bod rheolaeth o'r amgylchedd a defnydd cynladwy ohono wedi cyfrannu tua £1.8 biliwn mewn cyflogau yng Nghymru ac yn atebol am 1 swydd o bob 6<sup>4</sup>. Mae cyfoeth bioamrywiaeth Gwynedd yn gyfrifol am ddenu miliynau o ymwelwyr bob blwyddyn, ac mae hyn yn cyfrannu'n helaeth tuag at ein economi lleol.

Mae'n werth i ni ddiogelu a gwella bioamrywiaeth Gwynedd. Gall hyn hefyd arwain at sicrhau dyfodol economaidd cynladwy i'r ardal.

#### 1.4 Colli bioamrywiaeth

Ar y funud, mae bioamrywiaeth y DU yn dirywio. Rydym yn dinistrio niferoedd rhywogaethau ar raddfa nas gwelwyd erioed o'r blaen. Mae'r DU eisoes wedi colli dros 100 o rywogaethau yn y can mlynedd diwethaf, yn cynnwys 7% o'n gwaw y neidr, 5% o'n gloewod byw, a 2% o'n pysgod, ac mae llawer eraill ar fin diflannu. Mae nifer o rywogaethau a chynefinoedd oedd unwaith yn gyffredin hefyd wedi gostwng yn sylweddol. Mae'r rhagolygon ar gyfer y dyfodol yn fwy brawychus byth : gallai 50% o'n bioamrywiaeth bydeang fod wedi diflannu dros yr 20 mlynedd nesaf.

Mae bioamrywiaeth yn gasgliad gymhleth o ryngweithiau, a gall colli un rhywogaeth neu gynefin effeithio'n annisgwyl ar nifer fawr o rai eraill. Mae Atodiad 5 yn dangos y berthynas rhwng nifer fawr o rywogaethau /cynefinoedd yng Ngwynedd.

Fodd bynnag, gellir atal y prosesau hyn a hyd yn oed eu rhwystro. Yng Nghymru mae'r barcod coch a'r dyfrgi wedi eu hachub a hwythau ar fin diflannu, a hynny trwy fabwysiadu agwedd o bartneriaeth gydlynol tuag at ddiogelu a gwella bioamrywiaeth.

## 2. PROSES CYNLLUN GWEITHREDU BIOAMRYWIAETH

### 2.1 Sut y cychwynnodd - Uwchgynhadledd y Ddaear yn Rio

Ym Mehefin 1992 cynhaliwyd cyfarfod arloesol a bydeang o arweinwyr gwleidyddol yn Rio de Janeiro. Cynhadledd y Cenhedloedd Unedig ar Amgylchedd a Datblygiad (Uwchgynhadledd Rio) oedd y cyfarfod mwyaf erioed o arweinwyr gwleidyddol, gyda 150 o Benaethiaid Gwledydd neu Lywodraethau yn bresennol. Daeth nifer o deilliannau pwysig o "Gynhadledd y Ddaear", yn cynnwys Datganiad Rio sef Datganiad o Egwyddorion yn edrych ar yr angen am gydbwysedd rhwng diogelu ein hamgylchedd a datblygiad cynladwy. Roedd y prif gytundebau eraill yn cynnwys Agenda 21, Confensiwn ar Newid mewn Hinsawdd a Chonfensiwn Bioamrywiaeth. (Gweler ffigur 1)

Cynhyrchodd grŵp o gyfundrefnau cadwraethol gwirfoddol ddogfen ymgynghorol sef "Sialens Bioamrywiaeth" ym 1994<sup>5</sup> mewn ymateb i'r Confensiwn Bioamrywiaeth, oedd yn gofyn am i'w haelodau "datblygu strategaethau cenedlaethol, cynlluniau neu raglenni ar gyfer diogelu bioamrywiaeth a'i ddefnyddio'n gynladwy, neu i fabwysiadu strategaethau, cynlluniau neu raglenni oedd eisoes mewn bod ar gyfer y diben hwn ..."<sup>6</sup> Roedd y ddogfen hon yn gosod allan "agenda ar gyfer gweithredu bioamrywiaeth ym". Ymhellach ymlaen yn yr un flwyddyn, cyhoeddodd Llywodraeth y DU : Bioamrywiaeth : Cynllun Gweithredu y DU<sup>7</sup> (UK BAP). (gweler ffigur 1)

## 2.2 Cynllun Gweithredu Bioamrywiaeth y DU

Yn ogystal ag amlygu gwerthoedd niferus bioamrywiaeth (gweler adran 1.3), mae Cynllun Gweithredu Bioamrywiaeth DU (UK BAP) yn nodi sut y gall ac y dylai cymdeithas gydweithio gyda natur, gan gadw bioamrywiaeth "yn rhan o holl feysydd gweithgaredd economaidd a chymdeithasol; yn rhan annatod o ddatblygiad cynladwy ac yn rhan annatod o'i lwyddiant"<sup>8</sup>. Dilynwyd y ddogfen hon gan nifer o gyhoeddiadau eraill<sup>c</sup> oedd yn nodi sut yr oedd CGB DU i'w weithredu<sup>9</sup>.

### Blwch 3: Prif amcan Cynllun Gweithredu Bioamrywiaeth DU

"Diogelu a gwella bioamrywiaeth o fewn DU a chyfrannu tuag at ddiogelu bioamrywiaeth bydeang a hynny trwy ddefnyddio ddulliau addas".

Adroddiadau Grwp Llywio Cynllun Gweithredu Bioamrywiaeth DU (UK BAP) a gyflwynodd y syniad o Gynlluniau Gweithredu ar gyfer rhywogaethau a chynefinoedd penodol oedd wedi eu clustnodi fel y rhai yr oedd yn rhaid eu diogelu. Mae'r Cynlluniau Gweithredu Rhywogaethau a'r Cynlluniau Gweithredu Cynefinoedd hyn (CGR a CGC) yn anelu at gyrraedd targedau penodol o safbwynt diogelu ac adnewyddu rhywogaethau a chynefinoedd, a bwriedir gwneud hyn trwy sefydlu partneriaethau.

Yn 2001 cyhoeddwyd "Adroddiad Bioamrywiaeth y Mileniwm (ABM)" yn olrhain datblygiad CGB DU dros y pum mlynedd cyntaf<sup>1</sup>. Mae yn nodi nifer o lwyddiannau, yn cynnwys llunio 391 o Gynlluniau Gweithredu Rhywogaethau (CGR) a 45 o Gynlluniau Gweithredu Cynefinoedd (CGC), a 54% o'r rhai hyn yn addawol o safbwynt cyrraedd eu targed. Mae hefyd yn nodi bod y Confensiwn Bioamrywiaeth wedi ei gynnwys o fewn deddfwriaeth sef Deddf Cefn Gwlad a Hawliau Tramwy (Deddf CROW) 2000.

## 2.3 Rhoi Cynllun Gweithredu Bioamrywiaeth DU ar waith yng Nghymru

Partneriaeth Bioamrywiaeth Cymru (gynt Grŵp Bioamrywiaeth Cymru) yw prif arweinwyr y dasg o roi Cynllun Gweithredu Bioamrywiaeth DU ar waith yng Nghymru (Gweler ffigur 1) Mae'r grwp hwn yn cynnwys cynrychiolwyr o nifer fawr o gyfundrefnau gwahanol, gan gynnwys grwpiau cadwraeth gwirfoddol (e.e. Yr Ymddiriedolaeth Genedlaethol), asiantaethau statudol (e.e. Cyngor Cefn Gwlad Cymru, Asiantaeth yr Amgylchedd), Llywodraeth Cynulliad Cymru a'r undebau amaethyddol. Ei dasg yw "hyrwyddo, monitro a chynghori", Llywodraeth Cynulliad Cymru ar y gwaith o gynnal a gwella bioamrywiaeth yng Nghymru"<sup>10</sup>.

Trwy'r Ddeddf Cefn Gwlad a Hawiladu Tramwy daeth cyfrifoldeb newydd a phell gyrhaeddol i ran Llywodraeth Cynulliad Cymru o safbwynt diogelu bioamrywiaeth. Dan adran 74 o'r Ddeddf, rhoddwyd dyletswyddau ar y Cynulliad Cenedlaethol i "ystyried diogelu bioamrywiaeth yn ei holl weithgareddau, a chymryd camau, ac annog eraill i gymryd camau, er mwyn diogelu ymhellach gynefinoedd a rhywogaethau sydd yn hollbwysig i gynnal bioamrywiaeth"<sup>11</sup>. Cyhoeddwyd rhestr sef "Rhywogaethau a Chynefinoedd Pwysig Iawn er mwyn Gwarchod Amrywiaeth Fiolegol gan y Cynulliad Cenedlaethol ym 2003"<sup>12</sup>.

<sup>c</sup> Cynhyrchwyd gan Grwp Llywio BAP DU ac wedyn gan ei ddilynydd, Grwp Bioamrywiaeth DU, sydd yn awr wedi cynyddu i lunio Partneriaeth Bioamrywiaeth DU

## 2.4 Gweithredu Lleol

*"Yn y pen draw, ar lefel leol yr enillir neu y collir brwydr bioamrywiaeth. Mae polisiau'r Llywodraeth yn creu'r symbyliad sydd yn hwyluso neu yn rhwystro gweithredu ar lefel leol" (Bioamrywiaeth - Cynllun Gweithredu y DU<sup>13</sup>).*

Yng Nghymru, fel yn yr Alban a Lloegr, ystyrir Cynlluniau Gweithredu Bioamrywiaeth Lleol (CGBL) fel dulliau effeithiol o droi'r targedau cenedlaethol a osodwyd o fewn proses Cynllun Gweithredu Bioamrywiaeth y DU (UK BAP) yn weithredu ymarferol, fel yr argymhellir yn Adroddiad Grwp Llywio Bioamrywiaeth y DU<sup>14</sup> (Gweler ffigur 1). Gwelai'r adroddiad hwn y Cynlluniau Gweithredu Bioamrywiaeth Lleol (CGBL) fel rhan hanfodol o'r broses Agenda 21 Leol. Mae Blwch 4 isod yn amlinellu diben y Cynlluniau hyn sef y CGBL, a gynhyrchir gan bartneriaethau lleol yn cynnwys sefydliadau o'r sectorau cyhoeddus, gwirfoddol a phreifat. Mae pedair ar hugain o bartneriaethau yng Nghymru, yn cynrychioli ardal pob awdurdod cynllunio lleol, ac mae Gwynedd yn un ohonynt.

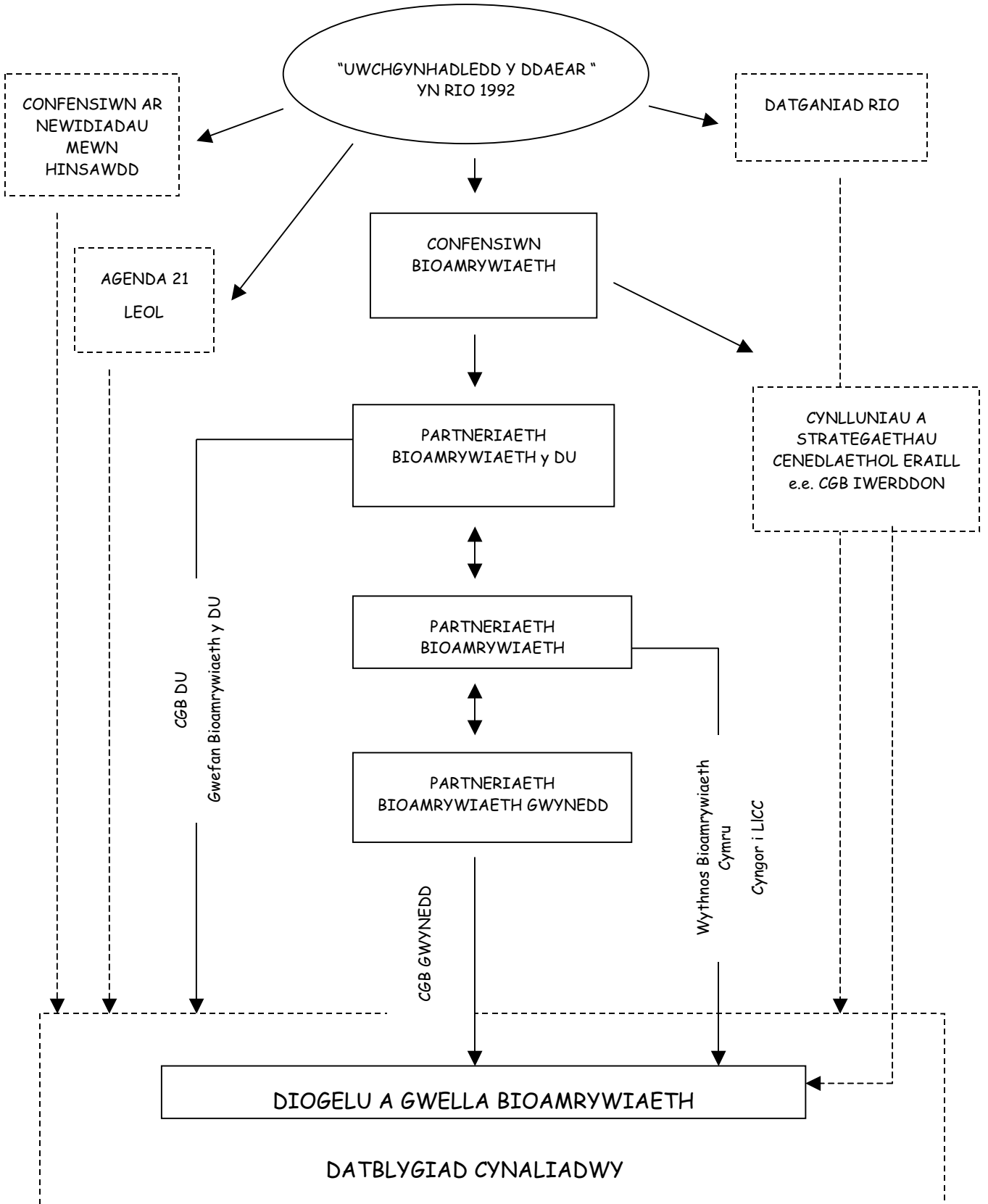
### Blwch 4: Pwrpas y Cynlluniau Gweithredu Bioamrywiaeth Lleol<sup>15</sup>

- Sicrhau bod targedau cenedlaethol ar gyfer rhywogaethau a chynefinoedd, fel y nodir yng nghynlluniau gweithredu DU, yn arwain at weithredu effeithiol yn lleol.
- Gosod targedau ar gyfer rhywogaethau a chynefinoedd sydd yn addas ar gyfer yr ardal leol ac yn adlweyrchu gwerthoedd y bobl leol.
- Datblygu partneriaethau lleol effeithiol er mwyn sicrhau y caiff rhaglenni ar gyfer diogelu bioamrywiaeth eu cynnal yn y dyfodol.
- Codi ymwybyddiaeth o'r angen am ddiogelu bioamrywiaeth yn lleol.
- Ystyried yn llawn bob cyfle i ddiogelu a gwella bioamrywiaeth fel adnodd.
- Sefydlu dull o fonitro'r cynnydd yn y gwaith o gynnal bioamrywiaeth ar lefel leol a chenedlaethol.

Cydnabyddir yn gyffredinol bwysigrwydd Cynlluniau Gweithredu Bioamrywiaeth Lleol (CGBL) yn y gwaith o gynnal bioamrywiaeth yng Nghymru, a phwysigrwydd polisiau i'w cefnogi. Yn 2001 gwnaeth Llywodraeth Cynulliad Cymru ymrwymiad i wella bioamrywiaeth trwy gefnogi datblygiad y cynlluniau lleol<sup>16</sup>; datblygwyd danghosiad newydd sef Danghosiad Perfformiad Cynulliad Cenedlaethol Cymru ar gyfer 2002 - 2003<sup>17</sup>, sydd yn gorchymyn sefydlu Cynllun Gweithredu Bioamrywiaeth Lleol (CGBL) yn ardal pob ardal awdurdod lleol. Yn 2002 roedd Polisi Cynllunio Cymru<sup>18</sup> yn annog yr awdurdodau lleol i fabwysiadu Cynllun Gweithredu Bioamrywiaeth Lleol fel cyfarwyddyd cynllunio ychwanegol. Penderfynodd Pwyllgor Amgylchedd, Cynllunio a Thrafnidiaeth Cynulliad Cenedlaethol Cymru adolygu gweithrediad bioamrywiaeth lleol yn ystod 2002 - 03. Ymysg yr argymhellion a wnaed yn yr adolygiad hwn (ac a dderbyniwyd yn unfrydol gan y Pwyllgor Amgylchedd, Cynllunio a Thrafnidiaeth<sup>19</sup>) yr oedd y canlynol :

*"Bod Llywodraeth Cynulliad Cymru yn ystyried dulliau o gryfhau ymrwymiad llywodraeth leol i weithgaredd bioamrywiaeth, ac yn rhoi pwysau ar holl Awdurdodau Lleol Cymru i fabwysiadu Cynlluniau Gweithredu Bioamrywiaeth Lleol(CGBL) fel cyfarwyddyd cynllunio ychwanegol, ochr yn ochr ag arweiniad polisiau cynllunio, gan eu defnyddio fel sylfaen i Strategaethau Cymunedol"<sup>20</sup>.*

Ffigur 1 - Y broses fydeang a Natur Gwynedd



### 3. DATBLYGU NATUR GWYNEDD<sup>d</sup>

#### 3.1 Creu partneriaethau

Mae partneriaeth effeithiol yn hanfodol i lwyddiant unrhyw Gynllun Gweithredu Bioamrywiaeth Lleol (CGBL), yn ystod y camau cychwynnol, datblygol a thrwy gydol cyfnod y gweithredu. Yn ddelfrydol, dylai partneriaethau fod yn eang ac yn cynnwys pawb sydd â diddordeb yn y defnydd a wneir o'r tir yn ardal y CGBL. Dylent gynnwys sefydliadau cadwraethol gwirfoddol (e.e. Cymdeithas frenhinol er Gwarchod Adar); asiantaethau statudol (e.e. Cyngor Cefn Gwlad Cymru, Asiantaeth yr Amgylchedd); grwpiau cadwraeth lleol (e.e. ymddiriedolaethau bywyd gwyllt); sefydliadau diwydiannol a masnachol; perchnogion a rheolwyr tiroedd (e.e. ffermwyr, cwmnïau dŵr); ysgolion, colegau a chyrff addysgol eraill, cofnodwyr rhywogaethau lleol ac unigolion eraill sydd â diddordeb.

Yng Ngwynedd, cychwynnodd gweithgaredd y Cynllun Gweithredu Bioamrywiaeth (CGB) trwy greu partneriaethau a sicrhau bod y partneriaid yn ymroddedig o'r cychwyn cyntaf. Trefnwyd dwy Seminar Bioamrywiaeth gyhoeddus, ym 1999 a 2000, er mwyn deffro diddordeb mewn Cynllun Gweithredu Bioamrywiaeth yng Ngwynedd, trafod y broses a ffurfio rhestr o rywogaethau prin/arbennig a'r cynefinoedd o fewn y sir. O ganlyniad i'r Seminarau hyn, sefydlwyd nifer o weithgorau ar gynefinoedd a rhywogaethau a sefydlwyd sectorau cymunedol. Sefydlwyd hefyd un Grŵp Llywio ar gyfer Cynllun Gweithredu Bioamrywiaeth Gwynedd (A elwir bellach yn Natur Gwynedd)<sup>e</sup>. (Gweler atodiad 2 am fanylion yr aelodaeth gyfredol)

#### Bocs 5: Ardal Natur Gwynedd

Mae sir Gwynedd yn ymestyn dros ardal o 254,000 hectar, fodd bynnag mae 174,200 hectar o'r ardal hon o fewn Parc Cenedlaethol Eryri ac yn dod o dan Gynllun Gweithredu Bioamrywiaeth Parc Cenedlaethol Eryri<sup>f</sup>. Mae'r 79,800 hectar sydd yn weddill yn berthnasol i Natur Gwynedd. Yn fras, mae'r ardal hon yn ymestyn o ben draw Penrhyn Llyn trwodd i Lanberis, ac i fyny bron i Lanfairfechan. Mae hefyd yn cynnwys ardaloedd llai o fewn Meirionnydd megis Tywyn, Abermaw, Corris, yr ardal i'r dwyrain o Bala, a Blaenau Ffestiniog. Mae Map 1, yn dangos yr ardaloedd hyn.

Yn ychwanegol, mae ardal Natur Gwynedd yn ymestyn allan i'r môr ac yn cynnwys amrywiaeth o rywogaethau a chynefinoedd morol, ac nid oes ffiniau diffiniol pendant wedi eu gosod i'r ardal hon.

Mae'n rhaid i Gynlluniau Gweithredu Bioamrywiaeth Gwynedd ac Eryri weithio law yn llaw os ydynt am ddiogelu bioamrywiaeth yn llwyddiannus yn yr ardal leol. Felly mae perthynas waith agos rhwng y ddau yn hanfodol, ynghyd â rhannu adnoddau a chydweithio ar brosiectau pan fo hyn yn bosibl.

#### 3.2 Y broses

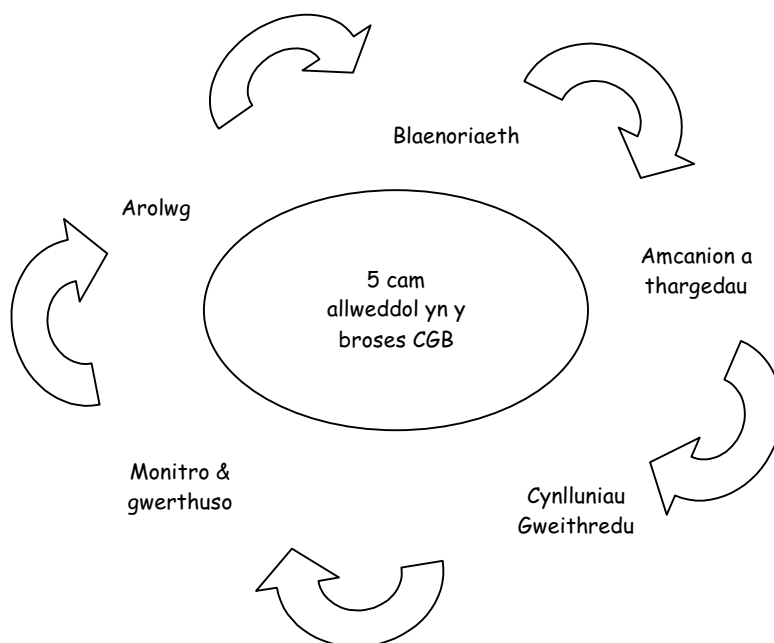
Gellir symleiddio proses y Cynllun Gweithredu Bioamrywiaeth (CGB) yn genedlaethol neu yn lleol trwy ddilyn pum cam allweddol (gweler ffigur 2). Nid yw'n broses linellol, ac mae gweithredu, monitro a diweddarur Cynllun Gweithredu Bioamrywiaeth eisoes wedi cychwyn.

<sup>d</sup> Rhoddir manylion pellach am y broses yn atodiad 1.

<sup>e</sup> Roedd y grwp llywio gwreiddiol yn cynnwys un cynrychiolydd o bod Gweithgor, ynghyd â chynrychiolydd o Gyngor Sir Bwrdeistref Conwy, Awdurdod Parc Cenedlaethol Eryri, Asiantaeth yr Amgylchedd Cymru, Cyngor Cefn Gwlad Cymru, Ymddiriedolaeth Bywyd Gwyllt Cymru a Chyngor. Gweler atodiad 3.

<sup>f</sup> Ar gael ar-lein yn <http://www.eryri-npa.co.uk>

Ffigur 2: Y pum cam allweddol ym mhroses y Cynllun Gweithredu Bioamrywiaeth



### 3.2.1 Arolwg Bioamrywiaeth

Mae'n rhesymol cychwyn gydag arolwg bioamrywiaeth, er mwyn canfod adnoddau bioamrywiaeth o fewn ardal y CGB. Yn ystod 1999 gwnaed asesiad swyddfa o'r cynefinoedd yng Ngwynedd, y tu allan i Barc Cenedlaethol Eryri, mewn cydweithrediad ag Ymddiriedolaeth Bywyd Gwyllt Gogledd Cymru. Canfuwyd nifer o Safleoedd Bywyd Gwyllt posibl yng Ngwynedd trwy'r broses hon a chydnabyddir rhain ym mholisiau'r Cynllun Datblygu Unedol. Yn ystod 2000 - 2001 gwnaed Arolwg Rhywogaethau cychwynnol hefyd.

Ni ellir ystyried y data a gasglwyd yn ystod yr arolygon bioamrywiaeth cychwynnol hyn yn ddim mwy na gwybodaeth sylfaenol y gellir ei ddefnyddio fel arweiniad i'r camau nesaf. Mae'n ofynnol casglu mwy o ddata am bob cynefin a rhywogaeth cyn y gellir dod i benderfyniadau rheolaethol. Fodd bynnag, ni ddylai prinder data fod yn rhwystr i weithredu a diogelu bioamrywiaeth. Mae gweithredu a chasglu gwybodaeth fel ei gilydd yn ddwy gangen gyfartal o broses bioamrywiaeth .

### 3.2.2 Gosod blaenoriaethau

Wrth benderfynnu ar flaenoriaethau ar gyfer gweithgaredd yn ymwneud â bioamrywiaeth yn lleol, rhaid ystyried blaenoriaethau cenedlaethol hefyd a thrafod sut y gellir eu cyrraedd. Y gweithgorau amrywiol a'r Grŵp Llywio a benderfynodd pa gynefinoedd a rhywogaethau i'w cynnwys o fewn y drafft ymgynghorol o Natur Gwynedd<sup>9</sup>, gyda'r bwriad o ddiogelu nid yn unig gynefinoedd a rhywogaethau cenedlaethol a bydeang sydd dan fgythiad/yn bwysig, ond hefyd y rhai sydd o bwysigrwydd lleol.

O safbwynt blaenoriaethau cenedlaethol, mae tua 4500 o rywogaethau wedi eu cofnodi ar Restr y Rhywogaethau Sydd yn Achosi Pryder o Safbwynt Cadwraeth yn y DU<sup>h</sup>. Mae dau faen prawf wedi eu gosod i'r rhestr er mwyn dewis 391 rhywogaeth y mae'n ofynnol rhoi blaenoriaeth iddynt yng nghynlluniau gweithredu y DU ("UK Priority species"), Dyma'r ddau faen prawf:

<sup>9</sup> Cyhoeddwyd ar-lein yn Nhachwedd 2002, yn <http://www.gwynedd.gov.uk>

<sup>h</sup> Mae'r rhestr Rhywogaethau sydd yn Achosi Pryder Cadwraethol ar gael ar wefan Grwp Bioamrywiaeth DU ar : <http://www.ukbap.org.uk>

- Rhywogaethau sydd dan fygythiad yn fydeang
- Rhywogaethau sydd yn prysur leihau mewn niferoedd yn y DU, h.y. wedi lleihau dros 50% yn ystod y 25 mlynedd diwethaf.

Mae rhestr o rywogaethau blaenoriaeth y DU sydd i'w canfod yng Ngwynedd i'w weld yn Atodiad 8.

Ymddrinir â chynefinoedd yn yr un modd. Mae adroddiadau Grwp Llywio Bioamrywiaeth DU yn nodi 39 cynefin allweddol ac mae cynlluniau gweithredu wedi eu paratoi ar gyfer 24 o'r rhain. Mae rhestr eang hefyd wedi ei baratoi o 32 math o gynefin gyda disgrifiad ohonynt. Ers hynny mae'r dosbarthiad hwn wedi ei adolygu i gynnwys 45 cynefin allweddol a 27 cynefin eang. Mae tabl yn dangos lledaeniad y gwahanol gynefinoedd blaenoriaeth yng Ngwynedd i'w weld yn Atodiad 7.

Yng Nghymru, y man cyfeirio ar gyfer blaenoriaethau cadwraeth cenedlaethol yw'r "Rhestr o Rywogaethau a Chynefinoedd o Bwys gyfer Diogelu Bioamrywiaeth" ("List of Species and Habitats of Principal Importance for Conservation of Biological Diversity") a gyhoeddwyd yn 2003<sup>21</sup> (Gweler Adran 2.3). Mae'r rhestr hwn yn cynnwys nifer o rywogaethau ychwanegol nad ydynt yn rywogaethau blaenoriaeth yn y DU ond sydd o bwysigrwydd cadwraethol i Gymru.

Mae nifer fawr o rywogaethau a chynefinoedd nad ydynt ar restrau y DU na Chymru ond sydd er hynny o bwysigrwydd lleol, unai oherwydd eu bod yn anghyffredin yn lleol neu oherwydd eu bod yn gyfarwydd neu'n nodweddiadol o Wynedd.

Mae'r rhestrau o Gynlluniau Gweithredu Rhywogaethau a Chynefinoedd (CGR a CGC) sydd i'w cynnwys yn Natur Gwynedd wedi eu diweddarau yn dilyn yr ymgynghoriad cyhoeddus ac yng ngoleuni'r sylwadau a'r arweiniad newydd a ddaeth i law (Gweler atodiad 4 am restr diwygiedig o'r CGR a'r CGC) Mae'r rhestr hwn yn debygol o gael ei ddiweddarau eto yn y dyfodol yn dilyn arolygon, ymchwil a monitro pellach. Mae atodiad 5 yn darlunio'r berthynas rhwng y Cynlluniau Gweithredu ar gyfer Rhywogaethau a'r rhai ar gyfer Cynefinoedd

Yn ychwanegol at gamau sydd yn arbennig i rywogaethau a chynefinoedd penodol, mae nifer o gamau generig wedi eu darparu a'r rhain yn dilyn cynlluniau gyda themâu. Mae'r Cynlluniau Gweithredu Pwnc-(CGP) yn edrych ar nifer o ardaloedd allweddol ac yn targedu sectorau penodol (Gweler atodiad 4 am restr o'r CGP)

### 3.2.3 Gosod amcanion, gweithredu a thargedu - ysgrifennu Natur Gwynedd

Mae nifer o amcanion cyffredinol wedi eu gosod ar gyfer Natur Gwynedd. Dangosir y rhain ym mlwch 6 isod. Dylai'r amcanion hyn hefyd fod yn rhan o Strategaeth Gymunedol Gwynedd sydd i ymddangos yn fuan.

## Blwch 6: NODAU ac AMCANION

Bydd Natur Gwynedd:

- yn cyfrannu tuag at ddiogelu a gwella bioamrywiaeth yn lleol, yng Nghymru, ar lefel DU ac yn fydeang.
- yn datblygu partneriaethau effeithiol yn lleol er mwyn hwyluso'r dasg o hyrwyddo bioamrywiaeth integredig a fydd yn gynladwy yn y tymor hir.
- yn ychwanegu at ein gwybodaeth am fioamrywiaeth Gwynedd
- yn codi ymwybyddiaeth y cyhoedd am fioamrywiaeth yng Ngwynedd
- yn ddogfen hir dymor, fywiog a byw.

Bydd yn cyrraedd y nodau hyn trwy:

- gael ei mabwysiadu fel cyfarwyddyd cynllunio atodol gan Gyngor Gwynedd
- fod yn sail i Strategaeth Gymunedol Gwynedd
- ysgogi arolygon ac ymchwil i fioamrywiaeth Gwynedd a'i fonitro
- adnabod blaenoriaethau lleol addas ar gyfer eu gweithredu
- osod targedau lleol addas i amcanu atynt
- ysgogi ariannu gweithgareddau bioamrywiaeth
- annog pobl leol i ymddiddori mewn diogelu a gwella bioamrywiaeth Gwynedd
- ddefnyddio gwybodaeth leol
- fod yn rhan o Gynlluniau Gweithredu Bioamrywiaeth eraill o fewn Gogledd Cymru

Ym mhob Cynllun Gweithredu, boed yn Gynllun Gweithredu Pwnc, yn Gynllun Gweithredu Rhywogaeth neu Gynefin, bydd nifer o amcanion penodol a nifer o gamau gwahanol y bydd yn rhaid eu cyflawni er mwyn cyrraedd yr amcanion hyn. Dylai'r camau hyn fod yn rhai Sbesiffig, Mesuradwy, Addas, Realistig ac wedi eu Targedu (SMART).

Cynhyrchwyd drafft o nifer o Gynlluniau Gweithredu Rhywogaeth a Cynefinoedd gan aelodau o'r grŵp llywio a'r gweithgorau ac hefyd gan unigolion oedd â diddordeb, llawer o'r rhain yn fyfyrwyr o Brifysgol Cymru, Bangor. Dosbarthwyd hwy wedyn ymysg cylch ehangach o gyrff statudol, sefydliadau cadwraethol, arbenigwyr a chyrrff eraill oedd â diddordeb, er mwyn iddynt ymgynghori arnynt. Cynhaliwyd ymgynghoriad cyhoeddus ar y draft o Natur Gwynedd rhwng Tachwedd 2002 a Chwefror 2003. Cafodd y sylwadau a dderbyniwyd yn ystod y cyfnod hwn, ac yn dilyn hynny, eu cynnwys yn y fersiwn ddiwygiedig hon. Caiff Cynlluniau Gweithredu ychwanegol eu cyhoeddi yn eu tro a chaiff yr holl gynlluniau eu hadolygu yn y dyfodol.

Yn atodiad 6, gwelir amlinelliad o'r ffynonellau gwybodaeth a ddefnyddiwyd ar gyfer cynhyrchu'r Cynlluniau Gweithredu ar gyfer Rhywogaethau, Cynefinoedd a Phynciau.

### 3.2.4 Rhoi'r Cynlluniau Gweithredu ar Waith

Mae gweithredu Natur Gwynedd yn gofyn am ymroddiad gan bob sefydliad sydd yn rhan o'r bartneriaeth. Bydd y Grwp Llywio yn chwarae rhan allweddol mewn ysgogi a chydlynu'r gwaith (Gweler atodiad 2) ac hefyd efallai y caiff nifer o'r gweithgorau gwreiddiol eu ailwampio ar gyfer rhoi rhai Cynllun Gweithredu penodol ar waith. Gall y grwpiau gweithredu hyn gael eu ffurfio ar sail Gogledd Cymru, yn dilyn y drefn a sefydlwyd ar gyfer Grwp Mamaliaid Afonydd Gogledd Orllewin Cymru. Byddai hyn yn dwyn ynghyd arbenigwyr lleol ar rywogaethau a chynefinoedd, grwpiau gyda diddordebau penodol ac arbenigol, a sefydliadau gwirfoddol a statudol, y cyfan yn



canolbwyntio ar weithgareddau mewn un neu ragor o'r cynlluniau gweithredu rhywogaethau, cynefinoedd neu bwnc.

Ar gyfer pob Cynllun Gweithredu dewisir sefydliad i arwain a chydlynu'r dasg o roi'r Cynllun Gweithredu ar waith. Dewisir hefyd bartner i arwain pob gweithrediad, ynghyd â sefydliadau eraill a fydd yn cyfrannu tuag at y gwaith. Caiff matrices yn dangos pa weithgareddau y mae pob sefydliad i arwain arni ei chynhyrchu a'i dosbarthu ymysg y partneriaid yn rheolaidd.

Cynhrchwyd Cynllun Cyfathrebu hefyd ar gyfer Cynllun Gweithredu Bioamrywiaeth Gwynedd. Mae hwn yn awgrymu y dylid cynhyrchu fersiynnau lliwgar a gloyw o'r CGR a'r CGC er mwyn trosglwyddo'r neges yn fwy effeithiol i'r cyhoedd. Byddai hyn yn cynnwys map dosbarthiad, disgrifiad o'r rhywogaeth /cynefin, ychydig o hanes a diwylliant lleol perthnasol, nifer o gamau ymarferol i bawb eu dilyn, a manylion unrhyw gysylltiadau defnyddiol. Bydd y taflenni gloyw ar gael yn unigol neu mewn cyfresi addas.

### 3.2.5 Monitro ac adolygu

Mae monitro a gweithredu'r camau niferus sydd yn y Cynlluniau Gweithredu Rhywogaethau, Cynefinoedd a Phynciau yn hanfodol i effeithiolrwydd Natur Gwynedd. Hwylusir y gwaith o gadw trefn ar yr holl weithgareddau hyn gan System Cofnodi Gweithgaredd Bioamrywiaeth DU (UK Biodiversity Action Reporting System -BARS) a fydd ar gael i holl grwpiau Cynlluniau Gweithredu Bioamrywiaeth Lleol yn 2003. Trwy hyn bydd yn bosibl cynhyrchu adroddiad cynnydd blynyddol i ddangos a yw'r camau yn cael eu cwblhau o fewn amserlen y targed. Bydd CGB Gwynedd hefyd yn cyfrannu tuag at glych adrodd nesaf CGB DU tua 2005, a phob tair blynedd wedi hynny.

Gall monitro'r gwaith o gario allan y Cynlluniau Gweithredu olygu ychwanegu rhagor o wybodaeth at yr arolwg bioamrywiaeth, bod blaenoriaethau yn newid, bod amcanion a thargedau yn cael eu diwygio a bod Cynlluniau Gweithredu pellach yn cael eu cynhyrchu.

Hefyd, mae'n ofynnol casglu cofnodion bioamrywiaeth ar rywogaethau a chynefinoedd. Mae hyn yn golygu cofnod newydd ar gyfer rhywogaethau a chynefinoedd, a newidiadau yn lledaeniad cynefinoedd neu boblogaeth rhywogaeth a gofnodwyd cynt. Bydd hyn yn ein galluogi i sefydlu data sylfaenol ar gyfer cynhyrchu rhaglen o fonitro biolegol. Gall hyn wedyn arwain at ddarparu Cynlluniau Gweithredu Rhywogaethau a Chynefinoedd newydd, neu adolygu cynlluniau presennol.

Caiff Cynlluniau Gweithredu y DU eu hadolygu bob pum mlynedd gan Grŵp Llywio y DU a bydd eu cyngor hwy ac unrhyw newidiadau i Gynlluniau Gweithredu y DU yn elfennau pwysig i ni eu hystyried. Bwriedir adolygu Natur Gwynedd yn 2009 (a bob pum mlynedd wedi hynny) gan Grwp Llywio Natur Gwynedd.

<sup>1</sup> Cynnal amrywiaeth bywyd. 5 mlynedd o Gynllun Gweithredu Bioamrywiaeth y DU. Adroddiad Grwp Bioamrywiaeth y DU. 2001.

<sup>2</sup> Adran 121 o Ddeddf Llywodraeth Leol 1998

<sup>3</sup> Dysgu byw'n wahanol - cynllun datblygiad cynladwy Cynulliad Cenedlaethol Cymru

<sup>4</sup> Gwerthfawrogi ein Amgylchedd: Dylanwad Economaidd yr Amgylchedd yng Nghymru. 2001. Adroddiad llawn ar gael ar [www.nationaltrust.org.uk](http://www.nationaltrust.org.uk)

<sup>5</sup> Sialens Bioamrywiaeth - rhaglen o weithredu cadwraethol ym Mhrydain. 1994. RSPB. Cyhoeddwyd ail argraffiad helaethach 1995.

<sup>6</sup> Erthygl 6A o'r Confensiwn ar Fioamrywiaeth

<sup>7</sup> Bioamrywiaeth : Cynllun Gweithredu Prydain, HMSO, 1994.

<sup>8</sup> Cynnal amrywiaeth bywyd - 5 mlynedd o Gynllun Gweithredu Bioamrywiaeth y DU. P.10 DETR, 2001.

<sup>9</sup> Bioamrywiaeth : Adroddiad Grwp Llywio Prydain- cyfrol 1 (Cwrdd â Sialens Rio) a 2 (Cynlluniau Gweithredu), HMSO, 1995.

Grwp Bioamrywiaeth y DU: Casgliad 2 Cynlluniau Gweithredu. Cyfrolau I i VI. 1998 - 1999

<sup>10</sup> Camau Bioamrywiaeth yng Nghymru yn y Dyfodol- Cyngor i Gynulliad Cenedlaethol Cymru ar Adroddiad Mileniwm y DU ar Fioamrywiaeth., tud. 27. Grwp Bioamrywiaeth Cymru, 2002.

<sup>11</sup> Camau Bioamrywiaeth yng Nghymru yn y Dyfodol - Cyngor i Gynulliad Cenedlaethol Cymru ar Adroddiad Mileniwm y DU ar Fioamrywiaeth. Grwp Bioamrywiaeth Cymru, 2002.

- 
- <sup>12</sup> Llywodraeth Cynulliad Cymru, Mynd yn Wylt yng Nghymru- Rhestr o Rywogaethau a chynefinoedd o Bwysigrwydd Arbennig ar gyfer Cynnal Bioamrywiaeth. Hawlfraint y Goron 2003.
- <sup>13</sup> Bioamrywiaeth : Cynllun Gweithredu y DU, HMSO, 1994, tud. 111.
- <sup>14</sup> Bioamrywiaeth : Adroddiad Grwp Llywio Prydain- cyfrol 2 (Cynlluniau Gweithredu), HMSO, 1995.
- <sup>15</sup> Arweiniad ar gyfer Cynlluniau Gweithredu Bioamrywiaeth Lleol - cyflwyniad (Bwrdd Rheoli Llywodraeth Leol / Grwp Bioamrywiaeth Prydain)
- <sup>16</sup> Cynllun i Gymru 2001, Cynulliad Cenedlaethol Cymru
- <sup>17</sup> Pwyllgor Amgylchedd, Cynllunio a Thrafnidiaeth- Adolygiad o Weithgaredd Bioamrywiaeth Lleol. 2003.
- <sup>18</sup> Llywodraeth Cynulliad Cymru, Polisi Cynllunio Cymru., Mawrth 2002.
- <sup>19</sup> Pwyllgor Amgylchedd, Cynllunio a Thrafnidiaeth- Trafodaeth Lawn 26 Chwefror 2003
- <sup>20</sup> Pwyllgor Amgylchedd, Cynllunio a Thrafnidiaeth- Adolygiad o Weithgaredd Bioamrywiaeth Lleol, tud 18. 2003.
- <sup>21</sup> Llywodraeth Cynulliad Cymru, Mynd yn Wylt yng Nghymru- Rhestr o Rywogaethau a chynefinoedd o Bwysigrwydd Arbennig ar gyfer Cynnal Bioamrywiaeth .Hawlfraint y Goron 2003 .