

Adran Tai a Gwasanaethau Cymdeithasol

Cynllun Comisiynu Pobl Hŷn 2011-16



☎ 01286 679246 • ✉ comisiynugc@gwynedd.gov.uk • 🌐 www.gwynedd.gov.uk

Cefnogi pobl i fyw yn annibynnol a diogel



CYNNWYS

1	Cyflwyniad	1
2	Cysylltiadau gyda chynlluniau strategol lleol a chenedlaethol	4
3	Canlyniadau	4
4	Data	7
5	Rhagdybiaethau ar gyfer 2011 – 2016	11
6	Bwriadau comisiynu 2011 – 2016	13
7	Model mapio anghenion / adnoddau – crynodeb	23
8	Monitro	25
9	Deddf Cydraddoldeb 2010 a Deddf yr Iaith Gymraeg 1993	25
10	Geirfa	26
11	Cynllun Gweithredu	27

1. Cyflwyniad

Mae'r cynllun comisiynu hwn yn amlinellu'r bwriad i drawsnewid gwasanaethau pobl hŷn yng Ngwynedd. Bydd y newid yn her, yn arbennig pan fo llai o adnoddau i ddarparu gwasanaethau a lle bo tueddiadau demograffig yn dangos cynnydd sylweddol ym mhoblogaeth pobl hŷn.

Ysgrifennir y ddogfen hon o dan adain y Grŵp Gwella Gwasanaeth Oedolion. Mae'r prif ffocws ar ofal cymdeithasol a lles wrth adeiladu ar gydweithio â'n partneriaid yn lechyd (Bwrdd Iechyd Prifysgol Betsi Cadwaladr) a sawl partner yn y sector annibynnol a'r sector preifat. Mae'n ymestyniad o'r prif flaenoriaethau a amlinellir yng Nghynllun 5 mlynedd Bwrdd Iechyd Prifysgol Betsi Cadwaladr 2010-2015.



Mae'n ategu'r Strategaeth Heneiddio'n Dda yng Ngwynedd, sydd yn trafod mentrau iechyd, hybu iechyd a mentrau ataliol.

Mae'r cynllun hwn yn cyfeirio at bobl dros 50 mlwydd oed ar gyfer cynlluniau ataliol; ond ar gyfer gwasanaethau a gomisiynir yn uniongyrchol gan yr Adran Tai a Gwasanaethau Cymdeithasol, cyfeirir at bobl dros 65 mlwydd oed.

1.1 Gweledigaeth a'r egwyddorion sylfaenol

Mae gofal cymdeithasol i oedolion yn newid. Gweledigaeth Cyngor Gwynedd ar gyfer gwasanaethau cymdeithasol i oedolion yw hybu a chynnal annibyniaeth drwy gefnogi pobl i fyw yn eu cartrefi eu hunain cyn hired â phosib.

Yn ychwanegol i'r brif weledigaeth a nodir uchod, y nod yw y bydd Gwynedd yn le gwerth chweil i heneiddio.

Prif nod Gwasanaethau Cymdeithasol Cyngor Gwynedd wrth gomisiynu gwasanaethau ar gyfer oedolion yw sicrhau eu bod yn:

- Cwrdd ag anghenion yr unigolyn
- Cyfrannu tuag at gynnal annibyniaeth
- Ddeniadol, addas a chynaliadwy ar gyfer y dyfodol
- Cynnig dewisiadau ac opsiynau i'r unigolyn

- Cynnig gwerth am arian / yn gost effeithiol
- Cwrdd â safonau disgwylidig
- Ddigon hyblyg i allu newid i gyfarch unrhyw newidiadau i amgylchiadau ac anghenion yr unigolyn.

Prif egwyddorion y cynllun comisiynu hwn ar gyfer pobl hŷn yng Ngwynedd yw:

- Hybu annibyniaeth gan sicrhau'r gefnogaeth angenrheidiol er mwyn galluogi pobl i barhau i fyw gartref cyn hired â phosibl
- Lleihau unigrwydd ac arwahaniad cymdeithasol
- Canolbwyntio ar urddas mewn gofal ac ansawdd gwasanaethau
- Gweithio mewn partneriaeth
- Cydnabod rôl gofalwyr a sicrhau cefnogaeth iddynt allu parhau i ofalu.

1.2 Ymgynghori

Mae'r cynllun comisiynu hwn yn seiliedig ar farn pobl hŷn, yn dilyn ymgynghoriad eang. Cynhaliwyd sesiynau ymgysylltu helaeth ar draws Gwynedd gan gasglu barn pobl leol ynghylch beth all fod o gymorth i gefnogi annibyniaeth bersonol, hybu ansawdd eu bywyd a datblygu gwell iechyd, gofal cymdeithasol a lles.

Rydym yn casglu barn yn gyson drwy ymgysylltu â Fforymau Pobl Hŷn ac mewn digwyddiadau arbennig. Rydym wedi defnyddio'r canlyniadau a'u bwydo i'r cynllun comisiynu hwn.

Y neges allweddol yw bod pobl hŷn yn dymuno aros yn eu cartrefi eu hunain, i fod mor annibynnol â phosibl, a gweithredu cymaint o ddewis â fo'n bosibl.

Mae annibyniaeth yn golygu amryw o bethau i'r bobl a gymerodd ran yn yr ymgynghoriad a'r sesiynau ymgysylltu:

- Dewis
- Rheolaeth
- Rhyddid
- Urddas
- Parch
- Preifatrwydd
- Cefnogaeth

- Hyder
- Diogelwch
- Hapusrwydd.

Mae'r cynllun hwn yn dangos blaenoriaethau pobl hŷn ac yn amlinellu'r gweithredoedd sydd eu hangen i'w cyfarch dros y blynyddoedd nesaf.

Mae ymrwymiad cadarn i hybu annibyniaeth pobl hŷn yn rhan annatod o'r cynllun. Y nod yng Ngwynedd yw darparu gwasanaethau y mae pobl hŷn eu hangen ar yr amser iawn ac yn y lle iawn mewn modd sy'n hybu annibyniaeth.

Yn ystod y broses ymgynghori, amlinellodd pobl hŷn yr hyn a oedd yn bwysig iddynt hwy:

- “Nid yw ymddeol o'r gwaith yn golygu ymddeol o fywyd - dylai byw'n hirach olygu gwella ansawdd bywyd, nid yn unig nifer y blynyddoedd y buoch fyw.”
- Mae pobl hŷn yn dymuno byw yn eu cartrefi eu hunain, i fod mor annibynnol â phosib, cael gymaint o ddewis a phosib a chael rheolaeth dros eu bywydau.
- Dylai gwasanaethau fod mor ddi-dor â phosibl, h.y. sicrhau bod gwybodaeth ar gael yn rhwydd.
- Mae pobl hŷn eisiau teimlo'n ddiogel yn eu cartrefi eu hunain ac yn y gymuned y maent yn byw ynddi.

1.3 Comisiynu rhanbarthol

Yn unol â'r cydweithio ar lefel rhanbarthol bydd comisiynu yn digwydd yn raddol ac yn gynyddol ar lefel isranbarthol ac ar lefel Gogledd Cymru. Mae datblygiadau rhanbarthol diweddar wedi cynnwys contractau cartrefi gofal Gogledd Cymru a chontractau gofal cartref sy'n gyffredin. Mae canolfannau ymateb Teleofal yn cael eu comisiynu ar y cyd gan bum awdurdod yng Ngogledd Cymru. Bydd y tueddiad yma yn cynyddu yn y dyfodol er mwyn gwireddu effeithiolrwydd ac arbedion a hynny yn ystod cyfnod o bwysau cyllidebol sylweddol.

2. Cysylltiadau gyda chynlluniau strategol lleol a chenedlaethol

Dyma'r prif yrwyr polisi a strategol sy'n hysbysu'r cynllun comisiynu hwn:

- Bywydau Bodlon, Cymunedau Cefnogol - Strategaeth ar gyfer Gwasanaethau Cymdeithasol yng Nghymru dros y Ddegawd nesaf, LICC 2007
- Gwasanaethau Cymdeithasol Cynaliadwy i Gymru: Fframwaith Gweithredu, LICC, Ionawr 2011
- Cyflawni gwell effeithiolrwydd i bobl hŷn yng Nghymru, Asiantaeth Gwella Gwasanaethau Cymdeithasol (SSIA) Hydref 2010
- Fframwaith Gwasanaeth Cenedlaethol i Bobl Hŷn (NSF), LICC 2006
- Rhaglen Lywodraethu Llywodraeth Cymru 2011-2016
- Strategaeth Iechyd, Gofal Cymdeithasol a Lles Gwynedd (IGCLI) 2011-14
- Cynllun 5 Mlynedd Bwrdd Iechyd Prifysgol Betsi Cadwaladr, 2010-15
- Cynllun Tair Blynedd Cyngor Gwynedd (2011-2014)
- Strategaeth Gymunedol Gwynedd 2008-2012



3. Canlyniadau

Mae'r cynllun comisiynu wedi ei seilio ar ganlyniadau y cytunwyd arnynt gyda phobl hŷn a thrwy wrando ar fudd-ddeiliaid. Byddwn yn ceisio sicrhau bod pob person yn:

1. Byw yn annibynnol
2. Gydag urddas a dewis
3. Parhau i fod yn iach
4. Gwneud cyfraniad positif i'r gymuned lle mae'n byw.

Yn yr hinsawdd ariannol ddifrifol a heriol sydd ohoni mae angen i'r sector gyhoeddus wneud y defnydd gorau posib o arian cyhoeddus ac mae cael y gwerth gorau am yr arian yn holl bwysig.

Ychwanegwyd pennawd arall i'r rhai a adnabuwyd yn y broses ymgynghori â phobl hŷn a budd-ddeiliaid allweddol, sef:

5. Gwneud y defnydd gorau o adnoddau.

Bydd y canlyniadau yma'n cael eu cyflawni trwy'r canlynol:



3.1 Byw yn annibynnol

- Sicrhau bod yna ystod o lety sy'n cwrdd ag anghenion pobl hŷn e.e. dewisiadau o ofal preswyl fel datblygiad Tai Gofal Ychwanegol.
- Sicrhau bod darpariaeth gofal cartref yn hybu annibyniaeth defnyddwyr gwasanaeth drwy'r gwasanaeth galluogi.
- Hybu'r defnydd o deleofal ac offer cymunedol er mwyn cynnal byw yn annibynnol.
- Hybu taliadau uniongyrchol i alluogi pobl gael rheolaeth dros eu hanghenion gofal a chefnogaeth.
- Sicrhau bod yna gyfleoedd gofal dydd neu gyfleoedd eraill i gymdeithasu.
- Darparu gwasanaethau galluogi.

3.2 Cael Urddas a Dewis

- Sicrhau mynediad at wybodaeth, gwasanaethau cynghori ac eiriolaeth er mwyn rhoi cymorth i bobl hŷn wneud dewisiadau gwybodus mewn perthynas ag aros mor annibynnol â phosib.
- Hybu defnydd o'r pencampwr urddas yng Ngwynedd er mwyn darparu golwg annibynnol er mwyn rhoi sail gadarn i system sicrwydd ansawdd y gwasanaethau a ddarperir.
- Ymgysylltu â phobl hŷn wrth gynllunio gwasanaethau o'r newydd a'u cynnwys yn y broses o wneud penderfyniadau a monitro.
- Sicrhau darpariaeth safonol gan gynnwys hyfforddiant gweithlu sy'n ystyried parch ag urddas.

3.3 Aros yn iach

Rydym yn ymwybodol bod angen gwella'r ffordd mae gwasanaethau yn cael eu cydlynu a'u darparu gyda'n partneriaid, felly rydym angen sicrhau bod ein gwasanaethau yn:

- Hybu byw yn iach
- Hybu dewisiadau iach
- Darparu gwybodaeth, yn benodol i'r rhai hynny dros 50 oed
- Sicrhau bod gan bobl fynediad i gyfleusterau a mwynderau addas
- Cynnig gofal a chefnogaeth yn y gymuned
- Gwneud defnydd effeithiol o Gyngor Pobl Hŷn Gwynedd a fforymau eraill er mwyn mapio gwasanaethau a dosbarthu gwybodaeth i hybu byw'n iach.



3.4. Gwneud cyfraniad positif i'r gymuned y maent yn byw ynddi

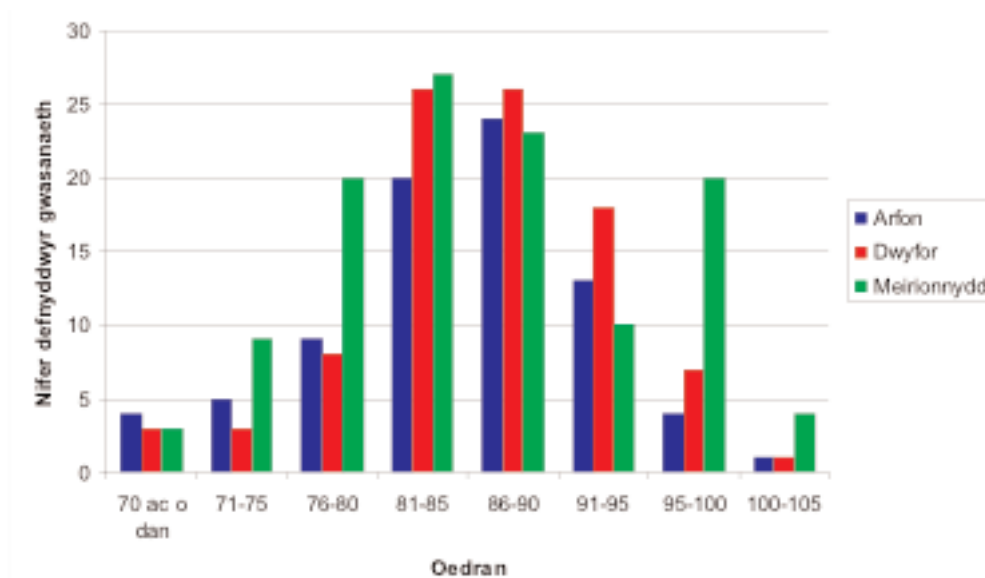
- Sicrhau fod cyfleoedd i gymryd rhan mewn gweithgareddau cymdeithasol a chymunedol.
- Sicrhau bod pawb allai elwa o wirfoddoli yn gallu gwneud hynny.
- Mae gan y sector annibynnol rôl allweddol i'w chwarae o ran cael gwirfoddolwyr i wirfoddoli a sicrhau bod ynysu cymdeithasol yn lleihau yn ein cymunedau.

3.5 Gwneud y defnydd gorau o adnoddau

- Er mwyn comisiynu mwy o wasanaethau sy'n hybu annibyniaeth, bydd angen i'r Cyngor ail-gyfeirio ei adnoddau i'r bwriad yma.
- Mae'n ofynnol i ddulliau caffael y Cyngor arddangos gwerth am arian.
- Annog pobl i baratoi ar gyfer henaint trwy e.e. fuddsoddi mewn addasu eu cartref ar gyfer anghenion posibl yn y dyfodol.
- Bydd angen i wasanaethau cymdeithasol, tai, iechyd, y sector annibynnol ac awdurdodau lleol cyfagos adeiladu ar weithio mewn partneriaid.

4. Data - Pobl Gwynedd

- Amcangyfrifir (2010) fod 47,300 o bobl 50 oed a throsodd yn byw yng Ngwynedd. Mae hyn yn 39.8% o gyfanswm nifer y bobl sy'n byw yng Ngwynedd ac yn dystiolaeth bod Gwynedd yn heneiddio. Ar gyfer yr un cyfnod mae cyfartaledd cenedlaethol (DU) y bobl dros 50 oed yn 34% o'r boblogaeth, a'r ffigwr ar gyfer Cymru yw 37.6%.
- Amcangyfrifir (2010) fod 24,300 o bobl 65 oed a throsodd yn byw yng Ngwynedd. Mae hyn yn 20% o gyfanswm nifer y bobl sy'n byw yng Ngwynedd. Mae yna 3,488 o ddefnyddwyr gwasanaethau cymdeithasol dros 65 oed yng Ngwynedd, sydd yn 14% o'r boblogaeth dros 65.
- Ar hyn o bryd, mae 45% o ddefnyddwyr gwasanaethau pobl hŷn yng Ngwynedd dros 85 mlwydd oed.



Graff yn dangos nifer defnyddwyr gwasanaethau cymdeithasol yng Ngwynedd, dros 65, yn ôl oed ac ardal, yn ôl bob 1,000 o'r boblogaeth

- Yn unol â Chyfrifiad 2001, roedd 81.2% o bobl hŷn Gwynedd (dros 65 oed) yn mwynhau iechyd da neu iechyd gweddol dda, sy'n uwch na'r cyfartaledd ar gyfer Cymru o 75%. Serch hyn, yn ôl Arolwg Iechyd Cymru 2008 mae'r canran o bobl hŷn yng Ngwynedd sydd â salwch cyfyngol hirdymor yn 40.7% o'i gymharu â chyfartaledd Cymru o 46.9%.
- Yn 2001 roedd 55.4% o bobl hŷn Gwynedd yn berchen eu cartref eu hunain, o gymharu â 54.1% yng Nghymru gyfan. Ar gyfer yr un cyfnod roedd 19.6% o bobl hŷn Gwynedd yn byw mewn cartrefi heb wres canolog, o gymharu â 7.8% yng Nghymru gyfan. Mae 17.7% o'r boblogaeth dros 85 mlwydd oed yn byw heb wres canolog yng Ngwynedd o'i gymharu â 10.9% yng Nghymru gyfan.

- Mae 70% o bob aelwyd oedran pensiwn yng Ngwynedd yn berchnogion preswyl. Mae 21% yn landlordiaid cymdeithasol a 9% yn byw mewn tai rhent preifat neu ddim yn talu rhent.
- Yn seiliedig ar gategorïau grŵp ethnig yng nghyfrifiad 2001 roedd 'Gwyn - Prydeinig' a 'Gwyn - Gwyddelig' yn cyfrif am 97.2% o boblogaeth Gwynedd. Mae 'Gwyn - Arall' yn cyfrif am 1.6% o'r boblogaeth tra bo 1.2% yn 'dim gwyn'.

Data - Ein Gwasanaethau

Galluogi

- Derbyniodd 149 o bobl wasanaeth galluogi yn ystod 2010/11. Mae'n wasanaeth ddwys am gyfnod byr er mwyn hybu pobl i ennill, neu ailennill sgiliau angenrheidiol ar gyfer bywyd bob dydd. Yn y mwyafrif o achosion, mae lleihad mewn pecyn gofal yn dilyn hyn.
- Ar hyn o bryd, y darparwr mewnol sydd yn cynnig y gwasanaeth yma.

Teleofal, offer ac addasiadau

- Comisiynir offer a rhai addasiadau gan sefydliad o'r sector annibynnol i gyfrannu at gadw pobl yn annibynnol yn eu cartrefi eu hunain. Yn ystod 2009/10, cefnogwyd dros 2,000 o bobl dros 55 mlwydd oed. Mae'r prif gymhorthion ac addasiadau a osodir yn cynnwys rheiliau allanol, 'key safes', larwm mwg ac offer teleofal.
- Mae teleofal yn cefnogi annibyniaeth, cryfhau pecynnau gofal, ac yn diogelu unigolion. Mae oddeutu 870 o bobl hŷn yn derbyn teleofal yng Ngwynedd ar hyn o bryd.

Gofal Dydd

- Mae oddeutu 230 o bobl hŷn yn derbyn gofal dydd yng nghanolfannau gofal dydd a chartrefi preswyl Cyngor Gwynedd, ac oddi fewn i gartrefi preswyl preifat. Dim ond 64% o'r sesiynau oedd ar gael yn y canolfannau a ddefnyddiwyd yn 2009/10.
- Mae gwariant gwasanaeth dydd yn cyfateb i 3.7% o'r gyllideb.
- Mae asiantaethau eraill yn darparu cyfleoedd cymdeithasu a chlybiau cinio ar draws y sir.

Taliadau Uniongyrchol

- Mae taliadau uniongyrchol (TU) yn rhoi opsiwn i bobl ddewis a thalu am eu gofal eu hunain. Bu i 23 o bobl fanteisio ar daliadau uniongyrchol yn ystod 2010-11.
- Mae cynnydd wedi bod yn nifer y gofalwyr pobl hŷn sy'n derbyn TU. Yn 2006, derbyniodd 4 gofalwr person hŷn TU, cododd i 18 yn 2010, gyda'r nifer uchaf o bobl yn byw yn ardal Arfon.

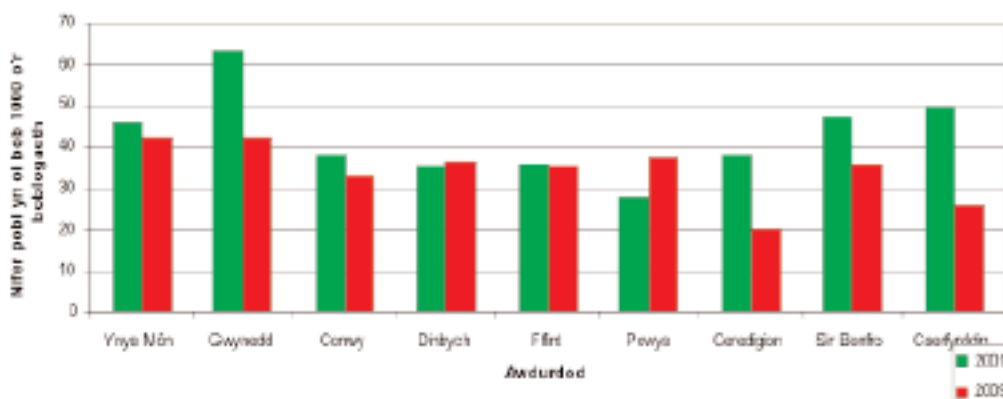


Gofalwyr

- Dangosodd Cyfrifiad 2001 fod y canran uchaf o bobl sy'n darparu gofal di-dâl rhwng 50 a 59 mlwydd oed, gydag 1 ym mhob 5 wedi eu hadnabod fel gofalwr. Mae mwy na hanner y gofalwyr sydd dros 65 mlwydd oed yn dioddef o salwch hirdymor. Golyga hyn y bydd mwy o bwysau ar y gwasanaeth i gynnig cefnogaeth i'r gofalwyr yma.

Gofal Cartref

- Derbyniodd 1,280 o bobl ofal cartref yng Ngwynedd yn ystod 2010-11.
- Mae oddeutu 40% o'r bobl hŷn sy'n derbyn gofal cartref yn derbyn 5 awr neu lai o oriau gofal cartref yr wythnos.
- Yn 2009-10, gofal cartref oedd yr ail gategori mwyaf o ran gwariant gwasanaethau pobl hŷn yng Ngwynedd, a ddaeth i 28.3%, sydd ychydig yn is na chyfartaledd Cymru, sef 30.3%.
- Mae'r nifer o bobl dros 65 mlwydd oed sy'n derbyn gofal cartref yng Ngwynedd wedi gostwng rhwng 2001 a 2009.



Cymhariaeth o'r 'Teulu': Nifer o bobl dros 65 sydd yn derbyn gofal cartref yn fesul 1,000 o'r boblogaeth dros 65



- Yn 2010, darparwyd 54% o oriau gofal cartref gan y darparwr mewnol. Cafodd 46% o oriau gofal cartref eu comisiynu yn allanol. Mae yna 17 darparwr gofal cartref annibynnol yng Ngwynedd, gyda 5 darparwr yn cyfrif am 97% o'r oriau a gomisiynir yn allanol. O'r 5 yma:
 - Mae un darparwr yn gweithredu ym Meirionnydd
 - Mae un darparwr yn gweithredu yn Arfon
 - Mae dau ddarparwr yn gweithredu yn Nwyfor ac Arfon
 - Mae un yn gweithredu ym mhob un o'r tair ardal.

Gofal ysbaid

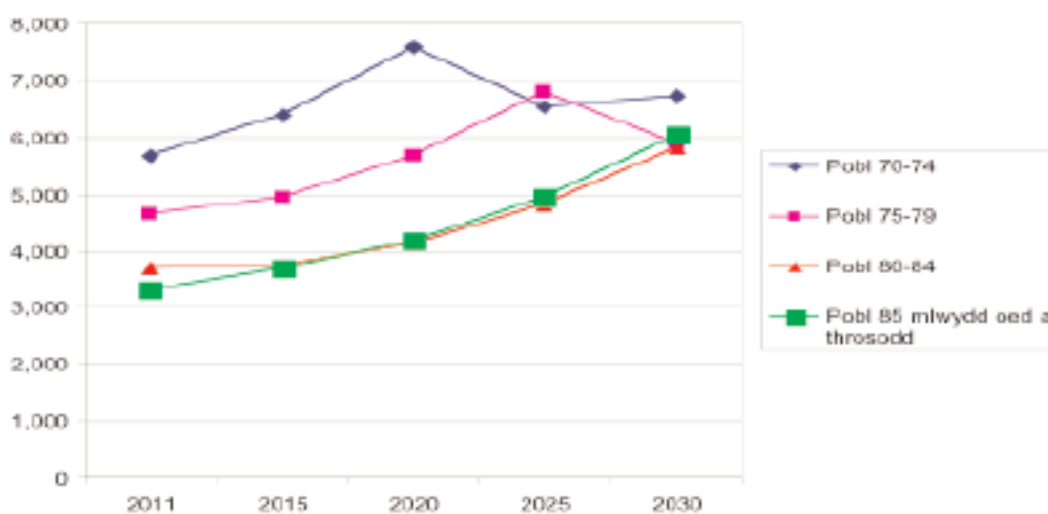
- Derbyniodd 167 person ofal ysbaid yn ystod 2010-11. Fel arfer mae'n gyfnod penodol mewn cartref preswyl. Mae'n wasanaeth hanfodol sydd o gymorth i'r unigolyn ac yn cefnogi gofalwyr.
- Yn 2010-11, roedd 12.28% o bobl dros 65 oed yn derbyn cefnogaeth yn y gymuned yn ystod y flwyddyn yng Ngwynedd. Yng Nghymru, ar gyfartaledd, roedd 12.39% o'r boblogaeth dros 65 oed yn derbyn cefnogaeth yn y gymuned yn ystod y flwyddyn.

Llety

- Mae'r rhaglen Cefnogi Pobl yn ariannu cefnogaeth warden a larwm argyfwng i 509 o bobl hŷn yng Ngwynedd. Mae'r gefnogaeth hon sy'n ymwneud â thai yn helpu unigolion i gadw eu tenantiaeth a'u galluogi i fyw mor annibynnol â phosibl yn eu cartrefi eu hunain.
- Mae canran y boblogaeth sydd dros 80 oed yng Ngwynedd sy'n byw mewn gofal preswyl neu nyrso wedi lleihau o 12.5% yn 2001 i 8.5% yn 2010.
- Yng Ngwynedd, mae gan y Cyngor 357 o welyau preswyl, tra bo gan y sector annibynnol 332 o welyau preswyl.
- Mae 337 o welyau nyrso cyffredin yng Ngwynedd, a 109 o welyau nyrso EMI (Elderly Mentally Infirm).
- Mae'r nifer o bobl dros 65 oed sydd yn derbyn cefnogaeth mewn cartrefi preswyl yng Ngwynedd wedi gostwng o 2.99% o'r boblogaeth dros 65 oed yn 2008-09 (31 Mawrth), i 2.67% yn 2010-11 (31 Mawrth). Mae hyn yn cyd-fynd â dymuniad pobl hŷn i fyw gartref, a chyfeiriad y gwelliant. Ar gyfartaledd yng Nghymru, mae nifer y bobl dros 65 oed sy'n derbyn cefnogaeth mewn cartrefi preswyl wedi gostwng hefyd, o 2.28% o'r boblogaeth dros 65 oed yn 2008-09 (31 Mawrth) i 2.18% o'r boblogaeth yn 2010-11 (31 Mawrth).
- Yn 2009-10 yng Ngwynedd, roedd cyfran uchaf gwariant gwasanaethau pobl hŷn ar ofal preswyl, daeth i 40.5% o'r gwariant net. O gymharu ag awdurdodau eraill yng Nghymru, dim ond dau awdurdod arall oedd â chanran gwariant uwch na Gwynedd o ran gofal preswyl.

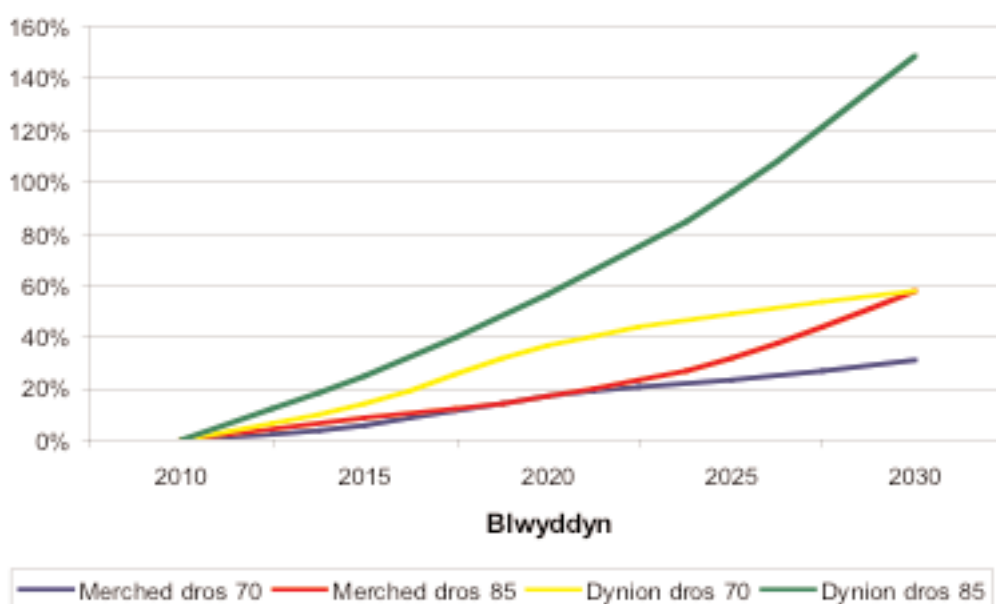
5. Rhagdybiaethau ar gyfer 2011 - 2016

- Rhwng 2011 a 2016 disgwylir y bydd cyfanswm poblogaeth Gwynedd yn cynyddu 1.3% o 119,000 i 120,600. Yn ystod yr un cyfnod, bydd poblogaeth y rheiny dros 50 oed yn cynyddu ar gyfradd ychydig yn gyflymach o 5.8%.
- Bydd nifer y bobl dros 70 oed yn cynyddu o 17,230 yn 2010 i gyfanswm tybiedig o 24,501 erbyn 2030, sydd yn gynydd o 42%.



Cynnydd a ragwelir yn nifer y bobl dros 70 oed erbyn 2030

- O 2011-15, rhagwelir cynnydd o 11% yn nifer y bobl dros 85 oed yng Ngwynedd. Mae'r grŵp oedran hwn yn derbyn gofal iechyd a gofal cymdeithasol sylweddol iawn.
- Erbyn 2030 rhagwelir y bydd y boblogaeth dros 85 oed yn cynyddu 86.6% o'i gymharu â'r ffigur yn 2010.
- Mae rhagamcanion yn awgrymu y bydd cynnydd uchel yn nifer y dynion fydd yn byw yn hwy.



Cynnydd a ragwelir yn nifer y dynion a merched dros 70 oed erbyn 2030

- Rhagwelir y bydd cynnydd yn nifer bobl dros 55 mlwydd oed sydd â salwch hirdymor cyfyngol, o 19,957 yn 2010 i 24,365 yn 2030.
- Dementia yw un o'r prif resymau dros anabledd mewn henaint. Mae gan un o bob chwech o bobl dros 80 mlwydd oed rhyw ffurf o ddementia tra bo un ym mhob 14 o bobl dros 65 oed gyda dementia. Mae'r cynnydd yn nifer y bobl gyda dementia yn adlewyrchu'r tuedd demograffeg a ragwelir yng Ngwynedd. Rhagwelir y bydd nifer y bobl fydd â dementia yng Ngwynedd yn cynyddu 35% o 1,718 i 2,325 rhwng 2007 a 2021. O'r bobl dros 65 mlwydd oed sydd â dementia, mae gan 55.4% ddementia ysgafn, 32.1% ddementia cymedrol a 12.5% ddementia dwys.
- Rhagwelir y bydd cynnydd o 11% yn nifer y bobl hŷn dros 65 sy'n byw ar ben eu hunain erbyn 2015. Yn ôl yr amcangyfrif ar gyfer 2030 bydd y cynnydd yn 32%. Efallai bydd hyn yn arwain at gynydd yn nifer y bobl hŷn sydd mewn perygl o gael eu hynysu'n gymdeithasol a chael eu hymyleiddio o'u cymunedau.
- Mae gweithio mewn partneriaeth, yn arbennig gyda'r sector wirfoddol a chymunedol, yn hanfodol i gyfarch materion megis ynysu cymdeithasol ac ymyleiddio.
- O gymharu â gweddi Cymru mae iechyd pobl Gwynedd yn weddol dda. Yn unol â'r cynnydd a ragwelir yn y boblogaeth rhagwelir cynnydd o 52% yn nifer y bobl 75 oed a throsodd fydd yn goddef salwch hir dymor cyfyngol dros yr ugain mlynedd nesaf.

Bydd adnabod pobl gyda chyflyrau cronig ac ymyrryd er mwyn cefnogi pobl i reoli eu cyflyrau yn parhau'n flaenoriaeth i'r fenter Partneriaeth Mewn Gofal - timau gwaith cymdeithasol ac iechyd lleol ar y cyd.

- Bydd canran y bobl dros 65 oed sydd yn derbyn cefnogaeth yn y gymuned yn ystod y flwyddyn yn cyfateb fwy â chyfartaledd Cymru, er mwyn cyfarch dymuniad pobl hŷn i fyw gartref yn annibynnol.
- Bydd canran y bobl dros 65 oed sydd yn derbyn cefnogaeth mewn cartrefi preswyl yn gostwng ymhellach er mwyn ymateb i gyfeiriad y gwelliant yma. Byddem yn comisiynu llai o wlaŷ preswyl, ac yn cynnig mwy o ofal yn y gymuned. Byddem yn anelu i gwrdd â chyfartaledd Cymru yn nhermau'r canran o bobl fydd yn derbyn cefnogaeth mewn cartref preswyl.



6. Bwriadau comisiynu 2011 – 2016

6.1 Sicrhau ansawdd gwasanaeth a hawliau dynol

- Gweithio gyda phartneriaid o fewn y sector gofal cymdeithasol a'r mudiadau mentrau cymdeithasol i uchafu ansawdd y ddarpariaeth. Bydd y gwaith yma'n cael ei brofi drwy'r teclyn Asesiad Effaith Cydraddoldeb er mwyn sicrhau fod y cynllun yn cyd-fynd â'r angen i sicrhau hawliau dynol.
- Codi ymwybyddiaeth am ymarfer da ac i amlygu unrhyw ymarferion anaddas sydd angen gwella. Comisiynu sefydliad sector annibynnol i reoli prosiect i asesu cydymffurfiad staff gofal preswyl a gofal cartref Gwynedd gyda'r Siarter Urddas mewn Gofal.
- Disgwylir y bydd ymholiadau am wybodaeth, cyngor a chefnogaeth yn cynyddu dros gyfnod pum mlynedd y cynllun hwn. Bydd angen sicrhau gwelliant parhaus i'n gwasanaeth gwybodaeth a chyngor a lle bo hynny'n briodol cyfeirio cyfeiriadau at amrywiaeth o wasanaethau a rhwydweithiau cefnogol cymunedol. Bydd yr Awdurdod yn datblygu system hunangyfeirio ar y wê ac yn datblygu taflen wybodaeth generig hawdd ei ddeall ar 'Sut i gael mynediad at wasanaethau gofal cymdeithasol i oedolion'.
- Bydd cael mynediad at eiriolaeth annibynnol, yn arbennig yn ystod cyfnod o newid ac o ddiwygio'r gwasanaeth pobl hŷn yn bwysig. Disgwylir cynnydd mewn cyfeiriadau i'r gwasanaeth eiriolaeth yn ystod cyfnod pum mlynedd y cynllun hwn. Mae gwasanaethau eiriolaeth ffurfiol yn ogystal ag asiantaethau sector annibynnol eraill mewn sefyllfa gref i ymateb.

- Parhau i ddatblygu ymarfer da mewn perthynas â diogelu unigolion sydd mewn perygl o gael eu cam-drin er mwyn sicrhau eu bod yn derbyn diogelwch addas a chyfatebol.

6.2 Rheolau sefydlog cyllidol a chontractio a datblygiad y farchnad

- Byddwn yn cydweithio â phartneriaid er mwyn sicrhau bod unrhyw newid yn cael ei reoli a bod unrhyw effaith ar ddefnyddwyr sy'n deillio o hynny yn cael ei asesu a'i ystyried yn llawn.
- Parhau i wella dulliau casglu data er mwyn hysbysu cynllunio gwasanaethau yn y dyfodol yn unol â'r galw a'r deilliannau gorau posibl.

6.3 Gwerth am arian a'r gwerth gorau

- Byddwn yn gweithio tuag at fod yn fwy effeithiol ac effeithlon, ac yn sicrhau gwerth am arian ar sail yr ymarfer gorau. Ein blaenoriaeth yw comisiynu gwasanaeth sydd yn addas, ac yn cwrdd yn ddigonol â'r anghenion sydd wedi eu hadnabod, ac sydd yn dilyn deddfwriaeth ac ymarfer gorau.
- Mae Gwynedd yn cael ei wasanaethu gan farchnad gofal amrywiol. Bydd y tuedd hwn yn parhau wrth i Wasanaethau Cymdeithasol Cyngor Gwynedd sicrhau ei fod yn comisiynu'r gwasanaeth gorau am y pris gorau. Byddwn yn comisiynu o'r sector sy'n gallu cynnig yr ansawdd gorau am y pris gorau.
- Disgwylir i ddarparwyr gwasanaeth ganolbwyntio'n gynyddol ar gefnogi pobl i gynnal eu hannibyniaeth.
- Cefnogi darparwyr gwasanaeth i fod yn fwy effeithiol yn eu gwaith a darparu gwerth am arian.
- Sicrhau fod y gwasanaethau mwyaf effeithiol yn cael eu darparu mewn dull cydlynol ac amserol fel bod unrhyw ymateb yn uchafu'r adnoddau gofal cymdeithasol ac iechyd sydd ar gael.

6.4 Dewisiadau cydweithio

- Bydd Gwynedd yn manteisio ar bob cyfle i gydweithio lle bod hyn yn cynnig gwasanaeth gwell a/neu fwy effeithiol. Mae hyn yn cynnwys cydweithio gyda, ymysg eraill, y darparwr mewnol, y sector annibynnol, Bwrdd Iechyd Prifysgol Betsi Cadwaladr ac awdurdodau eraill.
- Comisiynu cyfleoedd i bobl hŷn gymryd rhan a dylanwadu ar bolisiau a gweithdrefnau priodol y Cyngor drwy drefnu cyfarfodydd Fforwm Pobl Hŷn yn rheolaidd.
- Darparu 'galluogi' yn y lle cyntaf i bobl hŷn. Bydd hyn yn arwain at ostyngiad yn y rhai sy'n derbyn gofal cartref tymor hir.

- Datblygu cynllun gweithredu ar y cyd gyda'r sector annibynnol a'r darparwr mewnol i ddarparu gofal cartref galluogi.
- Cydweithio â Bwrdd Iechyd Prifysgol Betsi Cadwaladr i ddatblygu cyfleoedd gwasanaeth dydd i bobl hŷn â phroblemau cof.
- Mae Cyngor Gwynedd ar y cyd â'i bartneriaid wedi ymrwymo i wella'r gwasanaethau cefnogol sydd ar gael i ofalwyr. Mae nifer y gofalwyr sy'n derbyn asesiad neu adolygiad o'u hanghenion yn rhinwedd eu swyddogaeth wedi cynyddu dros y ddwy flynedd ddiwethaf.
- Datblygu a gwella tai gofal ychwanegol a thai gwarchod fel dewisiadau amgen ymarferol i ofal cartrefi preswyl.
- Gweithio ar y cyd gydag awdurdodau lleol eraill yng Ngogledd Cymru er mwyn cyflawni'r cyfeiriad a amlinellir yn 'Gwasanaethau Cymdeithasol Cynaliadwy: Fframwaith Gweithredu' i ail-drefnu comisiynu a chontractio yn gynyddol yn rhanbarthol.
- Adeiladu ar y model gwasanaeth integredig a ddatblygwyd yng Ngwynedd. Mae'r model yn enghraifft o iechyd a gofal cymdeithasol yn gweithio ar y cyd mewn ardaloedd, gan dargedu ymyrraeth gynnar o ran rheoli salwch cronig a chefnogaeth amserol i bobl hŷn bregus.
- Cynyddu'r cyfleoedd i bobl hŷn gael mynediad at sgrinio iechyd a gwybodaeth atal afiechyd gan ei gynnwys fel eitem sefydlog ym mhob cyfarfod Cyngor Pobl Hŷn er mwyn codi ymwybyddiaeth.
- Comisiynu'r sector annibynnol i ddatblygu gwasanaethau / cyfleusterau cefnogaeth er mwyn cyfarch ynyso cymdeithasol ac unigedd.
- Datblygu gwasanaeth atal codymau ar draws Gwynedd drwy drefnu gweithdy atal codymau i'r holl fudd-ddeiliaid i gynnig a chytuno ar ddatrysiad lleol.
- Datblygu gweithgareddau corfforol addas ac amrywiol yn lleol ar gyfer grwpiau pobl hŷn.



6.5 Gwasanaeth a ddarperir yn uniongyrchol neu o dan contract / cynladwyedd gwasanaeth

- Bydd cyflwyno gofal cartref galluogi cynyddol yn cael effaith arwyddocaol nid yn unig ar ganlyniadau i ddefnyddwyr gwasanaethau ond hefyd ar effeithiolrwydd y gwasanaeth. Bydd pobl sydd mewn perygl o golli eu hannibyniaeth yn derbyn pecynnau galluogi dwys fydd o gymorth. Bydd hyn yn golygu lleihau nifer y bobl sydd angen pecynnau gofal yn y tymor hir ac yn arwain at ostyngiad yn nifer yr oriau gofal sydd ei angen ar bobl sydd wedi derbyn galluogi ond sydd angen cefnogaeth gofal parhaus.
- Yn ystod cyfnod y cynllun hwn bydd cynnydd yn narpariaeth teleofal ac offer gymunedol (cynnydd o 5% y flwyddyn dros y 5 mlynedd nesaf). Bydd offer teleofal yn ffactor fydd yn lleihau'r ddibyniaeth ar ddarpariaeth gofal cartref uniongyrchol.
- Ail-fodelu'r gwasanaeth gofal dydd i ddarparu cefnogaeth gymunedol ar gyfer pobl hŷn sydd yn bennaf angen cyfleoedd cymdeithasu a hefyd sicrhau lles. Ar gyfer y bobl hynny sydd wirioneddol angen gofal personol, byddwn yn sicrhau gwasanaeth cynaliadwy. Cynhaliwyd ymarfer datgan diddordeb gyda darparwyr er mwyn eu cynnwys mewn unrhyw ddatblygiadau o'r cychwyn.
- Cynyddu'r defnydd o daliadau uniongyrchol (TU), o 23 yn 2010-11, i 46 yn 2015-16, fel y gall yr unigolion hynny sydd angen gofal a chefnogaeth tymor hir fod â rheolaeth dros sut y mae eu gofal yn cael eu darparu.
- Dros y blynyddoedd diwethaf mae patrwm darpariaeth gofal cartref yng Ngwynedd wedi newid. Mae cyfran y sectorau annibynnol o'r farchnad wedi cynyddu'n sylweddol o 2.5% yn 2001 i 42% yn 2010. Bydd y tuedd hwn yn parhau a rhagwelir erbyn 2015-16 y bydd y sector annibynnol yn darparu 80% yn Arfon, 65% yn Nwyfor a 50% ym Meirionnydd.
- Comisiynu unedau gofal ysbaid i gyfarch anghenion defnyddwyr gwasanaeth a'u gofawyr.
- Comisiynu uned/au penodol i ddarparu cyfnod o adfer a galluogi i bobl hŷn pan yn gadael yr ysbyty neu fel ag sydd angen i bobl sy'n byw gartref. Rhagwelir mai'r darparwr mewnol fydd yn darparu'r gwasanaeth.
- Agor datblygiad tai gofal ychwanegol yn y Bala.
- Dadgomiynu, dros gyfnod o 5 mlynedd, nifer amhenodol o gartrefi preswyl y Cyngor. Gwneud penderfyniad ynghylch trosglwyddo cartrefi preswyl i'r sector annibynnol a /neu sefydlu cwmni hyd braich i redeg y gweddi.

- Rhoi sylw penodol i sicrhau bod darpariaeth lletya addas yn Ne Meirionnydd.
- Sicrhau darpariaeth i gyfarch anghenion gofal preswyl arbenigol dementia a nyrsio.

6.6 Gweithio gyda darparwyr i sicrhau gweithlu addas

- Bydd Partneriaeth Datblygu Gweithlu Gofal Cymdeithasol Gwynedd yn adnabod anghenion hyfforddiant sy'n cyd-fynd â bwriadau comisiynu sef cefnogi'r mwyafrif o bobl i fyw yn y gymuned a'u galluogi i wneud pethau dros eu hunain yn hytrach na chael pethau wedi'i gwneud drostynt.



Beth fydd yn newid yn ystod cyfnod y cynllun?

Yn seiliedig ar ymgynghori â phobl hŷn a'r dadansoddiad yn y ddogfen hon bydd gwasanaethau a gomisiynir ar gyfer pobl hŷn yn unol â'r weledigaeth o hybu a chefnogi annibyniaeth.

Mae Gwynedd wedi bod yn or-ddibynnol ar fodelau traddodiadol o wasanaethau ac fel y mae'r ddogfen hon yn ei bwysleisio mae hyn yn newid. Erbyn diwedd cyfnod pum mlynedd y cynllun comisiynu hwn:

- - Bydd nifer cynyddol o bobl yn derbyn cefnogaeth er mwyn cynnal eu hannibyniaeth ac i fyw gartref.
 - Bydd y berthynas â'r sector wirfoddol yn cryfhau er mwyn parhau i ddarparu cyfleoedd i bobl hŷn gynnal eu lles.
 - Bydd galluogi yn parhau i gael ei gomisiynu gan ddarparwr mewnol y Cyngor ond byddwn yn parhau i gydweithio efo darparwyr eraill i hybu yn y lle cyntaf.
 - Bydd mwy o bobl yn derbyn teleofal, offer ac addasiadau.
 - Bydd gofal dydd wedi cael ei adolygu er mwyn sicrhau gwasanaeth addas ar gyfer y dyfodol fydd yn cynnig gwerth am arian.
 - Bydd mwyafrif y ddarpariaeth gofal cartref yn cael ei gomisiynu drwy gyfrwng y sector annibynnol.

- Bydd rhagor o ddarpariaeth gofal ysbaid i gefnogi gofalwyr ac i gynorthwyo gyda'r dasg o gefnogi pobl i gynnal bywyd mewn cymuned.
- Byddwn yn sefydlu unedau arbenigol i ddarparu cyfleoedd gwella, galluogi a gofal canolraddol.
- Bydd tai gofal ychwanegol wedi'u sefydlu yn y Bala, Bangor, Porthmadog ac ardaloedd eraill.
- Bydd llai o gartrefi preswyl yn cael eu rhedeg gan y Cyngor. Bydd yr union nifer yn cael ei benderfynu gan argymhellion y Bwrdd Prosiect Trawsfurfio Gwasanaethau Pobl Hŷn a chymeradwyaeth y Cyngor.
- Sefydlu darpariaeth lletya i gyfarch anghenion trigolion De Meirionnydd.



Sut fydd profiad ein defnyddwyr yn newid?



Heddiw - Mr Davies

“Ar ôl i Mam farw, nath Dad symud ata i a’r gŵr. Mae’r plant wedi gadael bellach, felly roedd digon o le. Roedd o ychydig yn ffwndrus yn y cychwyn, ond mae pethau wedi gwaethygu. Mae o wedi dechrau crwydro. Mae’r gweithiwr cymdeithasol wedi cynnig gofal dydd fel opsiwn, ond byddai Dad yn cyrraedd adref am 4pm, ac rwy’n gweithio tan 6pm. Dim ond ar ddydd Mawrth a dydd lau fyddai hwn hefyd. Mi fydd rhaid i mi drafod newid fy nyddiau gwaith, a lleihau fy oriau. Mae’r straen yn dechrau dangos bellach, a tyda ni heb fod ar wyliau ers i Dad dod atom”.

Fory – Mr Davies

“Ar ôl i Mam farw, nath Dad symud ata i a’r gŵr. Mae’r plant wedi gadael bellach, felly roedd digon o le. Roedd o ychydig yn ffwndrus yn y cychwyn, ond mae pethau wedi gwaethygu. Mae o wedi dechrau crwydro. Felly rydym wedi cael Teleofal yn y tŷ, ac os ydi’n o’n gadael heb i ni sylwi, rydym yn cael gwybod yn syth. Mae’r gweithiwr cymdeithasol wedi cynnig gofal dydd fel opsiwn – dwi’n gallu dewis pa ddau ddiwrnod sy’n siwtio - a dwi’n mynd â Dad yno ar y ffordd i’r gwaith, a’i nôl ar y ffordd adref. Mae o hefyd yn gallu mynd ar ddydd Sadwrn pan mae angen, e.e. pan fuom i’r ‘Steddfod am y diwrnod. Rydym yn talu am y wasanaeth, ond rydym yn hapusach gweld Dad gyda ni a ddim mewn cartref, a mae hyn yn dipyn rhatach. Mis nesaf, rydym yn mynd ar ein gwyliau cyntaf ers i Dad ddod atom. Mi fydd hi’n anodd ei adael yn yr uned ysbaid, ond gan ei fod yn nabod y lle a’r staff drwy’r gofal dydd, mae o’n edrych ymlaen at gael mynd ar ei wyliau hefyd”.

Heddiw - Mrs Jones

“Dwi’n mynd i’r ganolfan ddydd bellach ers 12 mlynedd. Mae gen i ffrindiau yna, a mae’r staff yn wych. Mae’n fy nghael allan o’r tŷ, dwi’n cael bath yna, dwi’n edrych mlaen at y dyddiau pryd dwi’n cael mynd. Fel arall, sw’n i’m yn gweld neb. Mae’r mab yn byw mor bell i ffwrdd”.



Fory - Mrs Jones

“Mi o’n i’n arfer mynd i ganolfan ddydd i weld fy ffrindiau a cael bath. Ond yn ddiweddar, dwi’n mynd i’r wahanol glybiau yn lle, a dwi di symud i’r flat newydd, efo ‘walk in shower’, felly dwi’m angen cael bath yn y ganolfan ddydd. Efo’r clwb cinio rydym yn cael mynd i wahanol lefydd bob wythnos. Os da ni’n mynd i’r dafarn, dwi’n cael sherry bach. Ar ddydd lau, dwi’n mynd i’r clwb bingo, nes i ennill £2 wythnos diwethaf!”

Heddiw – Mrs Roberts

“Ar ôl i mi faglu yn yr eira a thorri mraich, dwi di cael coblyn o drafferth ymdopi fy hun. Dwi methu gwisgo fy hun, mynd i'r bath, na defnyddio'r hwfer yn hawdd, a'm hoff beth, dwi'n methu trin yr ardd. Mae rhaid i mi gael help gan ofalwr cartref bore a nos, cael bath yn y ganolfan ddydd unwaith yr wythnos, a mae'r ardd di mynd i'r wal – mae'n torri nghalon i”.



Fory – Mrs Roberts

“Ar ôl i mi faglu yn yr eira a thorri mraich, mi gefais goblyn o drafferth ymdopi fy hun. Doeddwn methu gwisgo fy hun, mynd i'r bath, defnyddio'r hwfer yn hawdd, a fy hoff beth, trin yr ardd. Ond wedyn ges i'r Galluogi ma, am rhyw bedair wythnos. Roeddwn yn gorfod gwneud exercises hefyd, ac roedd rhywun yn fy helpu i wneud petha'. Iesgob, sôn am wahaniaeth, mae gen i fwy o nerth i arddio rŵan na rioed o'r blaen! A dwi ddim yn gorfod disgwyl i gael gofalwr cartref yma i helpu fi newid fel y ddynes drws nesaf, dwi'n fos arna fi fy hun”.

Heddiw - Mr Huws

“Ar ôl i Mam farw, roedd Dad yn cael trafferth ymdopi gyda’r tŷ ar ben ei hun, ac roedd o reit unig hefyd. Doedd o ddim eisiau dod ata ni, fyddai twrw’r plant wedi ei fyddaru! A doedd o chwaith eisiau gadael ei ffrindiau – rydym yn byw 2 awr i ffwrdd. Ond ar ôl iddo syrthio, ac ar lawr heb i neb ei ffeindio dros nos, bu ei iechyd a’i ysbryd yn dirywio. Bu rhaid iddo symud i gartref yn y diwedd. Rydym yn ceisio mynd i’w weld unwaith y mis, a pan fyddai’n gallu, mi fyddai’n mynd â fo i’r Legion i ddal i fyny gyda’i ffrindiau tra dwi’n mynd i siopa”.



Fory – Mr Huws

“Ar ôl i Mam farw, roedd Dad yn cael trafferth ymdopi gyda’r tŷ ar ben ei hun, ac roedd o reit unig hefyd. Doedd o ddim eisiau dod ata ni, fyddai twrw’r plant wedi ei fyddaru! A doedd o chwaith ddim eisiau gadael ei ffrindiau – rydym yn byw 2 awr i ffwrdd. Ond wedyn, clywsom am y peth Tai Gofal newydd ma, lle mae rhywun yn cael fflat ei hunan, ond gyda Teleofal a rhywun wrth law os sa rhywbeth yn digwydd. Dwi mor falch, yn enwedig a ninnau yn byw mor bell. Pan fuodd Dad ddisgyn, mi nath o ddefnyddio Teleofal, ac roedd rhywun efo fo’n syth. Ma Dad yn gallu cael y help mae o angen, heb boeni am ll’nau a’r ardd, ac mae’n dal i fynd i’r Legion i weld ei ffrindiau fel o’r blaen”.

7. Model mapio anghenion / adnoddau - crynodeb

Mae'r tabl trosodd yn amlinellu sefyllfa bresennol y Cyngor, mae'n amlinellu gwariant, nifer y bobl sydd wedi derbyn gwasanaeth, a chost yr uned yn fras ar gyfer bob categori gwasanaeth. Rydym wedyn yn amlinellu ein bwriad ar gyfer y dyfodol, yn syml, os ydym yn rhagweld cynnydd, lleihad, neu ddim newid yn y gofyn am wasanaeth.

Mae effaith y newid yma wedi ei ragamcanu ar gyllideb, niferoedd, a'r gost uned fras disgwylir erbyn 2015-16.

Gwelir wedyn syniad o sut mae'r farchnad wedi ei rhannu ar hyn o bryd, drwy ganran y gwasanaeth a gomisiynir gan y darparwr mewnol, a'r darparwyr annibynnol. Mae'r bwriad comisiynu, boed yn fewnol, neu'n allanol, hefyd wedi ei ddangos.



	2010-11				2015-16				Darpariaeth Fewnol Darpariaeth Allanol			
	Cyllideb £000	Nifer sydd wedi derbyn gwas yn ystod y flwyddyn	Cost cyfartalog y pen y flwyddyn	Bwriad dros gyfnod y cynllun	% Newid mewn nifer defnyddwyr	Rhagolwg Cyllideb £000	Nifer fydd wedi derbyn gwas yn ystod y fl.	Cost cyfartalog y pen y flwyddyn	% gwas cyfiredol	Bwriad dros gyfnod y cynllun Darpariaeth Mewnol	% gwas cyfiredol	Bwriad dros gyfnod y cynllun Darpariaeth Allanol
Galluogi	232	149	1,557	↑	317%	871	622	1,400	100	↑	0	↑
Teleofal	212	870	244	↑	28%	270	1,110	243	0	DB	100	↑
Offer + Addasiadau	313	2,004	156	↑	20%	375	2,400	156	0	DB	100	↑
Gwas. Dydd	0	0	0	↑		120	360	333	0	↔	100	↑
Gwas. Dydd arall	760	230	3,304	↓	93%	460	150	3,067	96	↓	4	↑
Taliadau												
Uniongyrchol	190	23	8,261	↑	100%	380	46	8,261	0	DB	100	↑
Gofalwyr	508	1,030	493	↑	10%	554	1,133	489	24	↓	76	↑
Gofal Cartref	6,426	1,280	5,020	↑	0%	6,426	1,280	5,020	45	↓	55	↑
Gofal ysbaid	122	167	731	↑	28%	156	213	732	92	↑	8	↑
Adfer Tymor Byr	0	0	0	↔	-	165	50	3,300	-	↔	-	↔
Tai gofal ychwanegol	0	0	0	↑	-	735	70	10,500	-	↑	-	↑
Cartref preswyl				↔	-	4,566	400	11,415	55	↓	45	↑
Cartref preswyl dementia	8,183	678	12,069	↑	-12%	2,733	200	13,665	-	-	-	↑
Cartref nyrsio	1,951	213	9,160	↔	0%	1,951	213	9,160	0	DB	100	↑
Cartref nyrsio dementia	711	70	10,157	↑	43%	1,015	100	10,150	0	DB	100	↑
Gwas. eraill	728	-	-	↔	-	728	-	-	-	-	-	-
Cyfanswm	20,336	6,714	3,029			21,505	8,347	2,576				

DB – ddim yn berthnasol

8. Monitro

Mae cryfhau'r broses gomisiynu a chontractio ar gyfer gofal cymdeithasol yn flaenoriaeth a fydd yn galluogi Gwasanaethau Cymdeithasol Oedolion gyflawni eu gweledigaeth o gynnig mwy o ddewis a rheolaeth i bobl.

Bydd cynllun gweithredu'r cynllun comisiynu hwn yn cael ei fonitro'n rheolaidd.

Wrth osod unrhyw gytundeb, bydd rhaid sicrhau fod y gwaith a ddarperir yn cydymffurfio â'r cymalau perthnasol yng Nghynllun Iaith Cyngor Gwynedd.

Os darperir gwasanaeth generig ar draws y sir, bydd angen i'r ddarpariaeth gydymffurfio â'r gofynion canlynol (yn unol â natur y gwasanaeth):

Darparu gwasanaeth cyson yn y Gymraeg a'r Saesneg

- Cofnodi a pharchu dewis iaith y defnyddwyr
- Trefnu bod y wybodaeth a'r llenyddiaeth a ddarperir i'r cyhoedd yn ddwyieithog
- Sicrhau bod arwyddion a hysbysebion yn ddwyieithog
- Sicrhau fod trefniadau cyfieithu mewn lle pan fo'r angen.

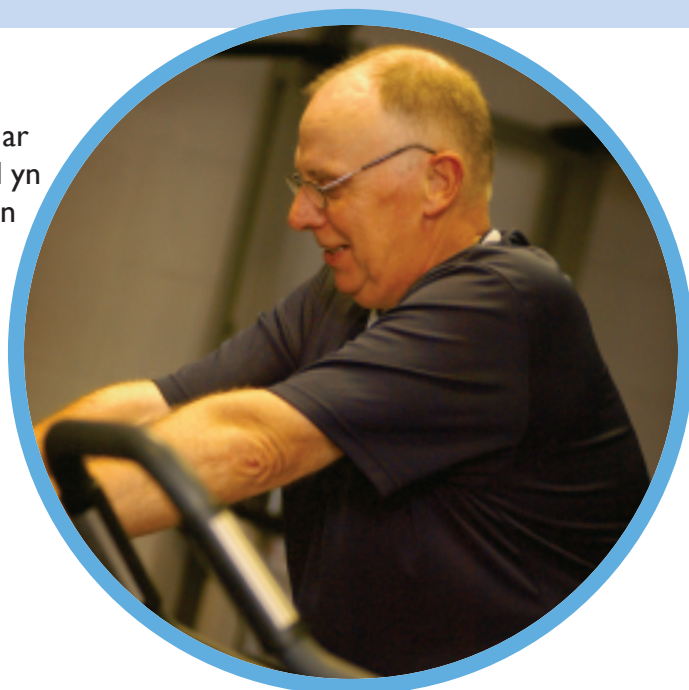
9. Deddf Cydraddoldeb 2010 a Deddf yr Iaith Gymraeg 1993

Wrth ddarparu gwasanaeth penodol i unigolyn neu deulu, dylid hefyd sicrhau fod y gwasanaeth yn cael ei ddarparu yn dewis iaith y defnyddiwr a'i deulu/theulu, a sicrhau fod anghenion ieithyddol y defnyddiwr yn ganolog yn y broses o gynllunio'r gwasanaeth.

Bydd y Cyngor yn gweithredu'n unol â gofynion Deddf Cydraddoldeb 2010 a Deddf yr Iaith Gymraeg 1993, gan warchod hawliau pobl ar sail yr holl nodweddion gwarchoddedig.

Yn unol â gofynion y Ddeddf Cydraddoldeb 2010, dylid nodi'n glir ar unrhyw gytundeb bod angen i'r darparwyr sicrhau nad ydynt yn camwahaniaethu ar sail y Nodweddion Gwarchoddedig (sef hil, rhyw, newid rhyw, anabled, cyfeiriadedd rhywiol, crefydd neu gred, oedran, priodas neu bartneriaeth sifil, beichiogrwydd a mamolaeth). Disgwylir cydymffurfiaeth mewn perthynas â darparu gwasanaeth a chyflogaeth.

Yn ychwanegol at hyn, dylid rhoi ystyriaeth lawn i berthnasedd y gwaith dan sylw i Ddyletswydd Gyffredinol y Ddeddf, sef:



- Hyrwyddo cydraddoldeb mewn modd positif
- Cael gwared â chamwahaniaethu anghyfreithlon, aflonyddu ac erledigaeth
- Hyrwyddo cyfleoedd cyfartal
- Meithrin perthnasau da.

Os oes yna berthnasedd, dylai amodau'r cytundeb nodi'r disgwyl i gydymffurfio â'r Ddyletswydd Gyffredinol a nodir uchod.

10. Geirfa

Grŵp Gwella Gwasanaeth Oedolion

Grŵp Cynllunio ar y cyd ar gyfer y maes oedolion sy'n cynnwys partneriaid megis lechyd, darparwyr gwasanaeth, defnyddwyr gwasanaeth, gofalwyr a'r sector annibynnol.

Fforwm Pobl Hŷn

Fforwm i gynrychiolwyr pobl hŷn gael trafod materion sy'n berthnasol iddynt.

Tai Gofal Ychwanegol

Cyfleuster sy'n cefnogi'r rhai hynny sydd angen gofal ychwanegol i fyw yn fwy annibynnol. Tai hunangynhaliol â chefnogaeth a gofal yn ôl yr angen ydynt. Mae'r gwasanaethau yma ar gael 24 awr y dydd, 7 diwrnod yr wythnos.

Galluogi

Cymorth i bobl ail-ddysgu sgiliau y gallent fod wedi eu colli, neu i ddatblygu sgiliau newydd er mwyn bod yn fwy annibynnol a gwella ansawdd ei bywyd.

Teleofal

Offer technoleg gynorthwyol sy'n galluogi pobl i fyw mor annibynnol â phosibl yn eu cartrefi. Mae'n cynnwys larymau, monitro ffordd o fyw a theleiechyd.

Adfocatiaeth / eiriolaeth

Pan fo rhywun yn cefnogi rhywun i fynegi ei hunain, neu siarad ar ei rhan er mwyn ei helpu i gael yr hyn sydd yn gymwys iddynt.

Sector annibynnol

Yn cynnwys darparwyr yr holl sector annibynnol, preifat, gwirfoddol a'r trydydd sector.

Gofalwr / gofalwyr

Rhywun sy'n edrych ar ôl person na fyddai'n gallu byw'n annibynnol heb gefnogaeth eu gofalwr. Gall y person yma fod yn briod, partner, rhiant, plentyn, perthynas neu ffrind sy'n sâl, yn anabl neu'n hŷn a bregus. Mae'r gwaith hwn yn ddi-dâl.

Blaenoriaeth	Gweithred	Meini Prawf	Cyfrifoldeb	Dyddiad
1. Cyngor a gwybodaeth	Datblygu system hunan gyfeirio drwy'r we.	System gyfeirio drwy'r we yn weithredol ac mae pobl hŷn yn ei ddefnyddio.	Rheolwr Uned Gofal Cwsmer a Gwybodaeth	Medi 2012
2. Cyfranogaeth ac ymgysylltu	Darparu cyfleoedd i bobl hŷn gymryd rhan a dylanwadu ar bolisiau a gweithdrefnau priodol y Cyngor drwy drefnu cyfarfodydd rheolaidd o'r Grŵp Llywio Cyngor Pobl Hŷn.	Rhaglen flynyddol amrywiol ar gyfer cynnal ymgynghoriadau a rhannu gwybodaeth	Awdurdod Lleol - Adran Strategol a Gwella	Yn parhau
3. Galluogi:				
3.1 Gofal cartref	Darparu galluogi yn y lle cyntaf ar gyfer pobl hŷn Datblygu cynllun gweithredu ar y cyd â'r sector annibynnol i ddarparu gofal cartref galluogi.	Cynnydd yn y nifer sy'n derbyn gofal cartref galluogi. Gostyngiad yn nifer y rhai hynny sy'n derbyn gofal cartref tymor hir.	Rheolwyr gwasanaeth oedolion ac ymarferwyr gwaith cymdeithasol.	Yn parhau
3.2 Gofal tymor byr adfer	Comisiynu uned/au penodol i ddarparu cyfnod o wella ac ymyrraeth galluogi i bobl hŷn sy'n cael eu hadnabod pan yn cael eu rhyddhau o'r ysbyty, neu fel bo'r angen i bobl sy'n byw gartref.	Cynllun Gweithredu wedi'i ddatblygu a'i weithredu. Llunio Cynllun busnes. Gwasanaeth wedi'i gomisiynu ac yn weithredol	Tîm Comisiynu a Chontractio (TC&C) TC&C TC&C	Chwefror 2012 Hydref 2011 Chwefror 2012

Blaenoriaeth	Gweithred	Meini Prawf	Cyfrifoldeb	Dyddiad
4. Teleofal	<p>Cynyddu'r nifer sy'n derbyn teleofal i 5% y flwyddyn dros y 5 mlynedd nesaf.</p> <p>Gan ddechrau ar ffigwr sylfaen o 870.</p> <p>Darparu pecynnau teleofal arbenigol i bobl hŷn bregus iawn.</p>	<p>Nifer yn derbyn teleofal</p> <p>2011-12 915 unigolyn</p> <p>2012-13 960 unigolyn</p> <p>2013-14 1,010 unigolyn</p> <p>2014-15 1,060 unigolyn</p> <p>2015-16 1,115 unigolyn</p> <p>30 o becynnau yn cael eu darparu erbyn Mawrth 2013</p>	Rheolwyr gwasanaeth oedolion ac ymarferwyr	Yn parhau
5. Gofal dydd a chefnogaeth gofal cymdeithasol	<p>Ailffodelu'r ddarpariaeth gofal dydd i sicrhau fod pobl hŷn yng Ngwynedd yn derbyn y gefnogaeth briodol i'w galluogi i fyw'n annibynnol.</p>	<p>Ymgynghoriad â defnyddwyr gwasanaeth ac ymarfer profi'r farchnad wedi ei gynnal.</p> <p>Cynllun wedi'i lunio</p> <p>Darpariaeth newydd wedi'i gomisiynu</p> <p>Darpariaeth newydd yn weithredol.</p> <p>Comisiynu'r gwasanaeth. Cynnydd bob blwyddyn mewn cyfleusterau a data gweithgareddau.</p>	<p>TC&C</p> <p>TC&C</p> <p>TC&C</p> <p>Rheolwr Gwasanaeth Oedolion</p> <p>TC&C</p>	<p>Hydref 2011</p> <p>Rhagfyr</p> <p>Ebrill 2012 (parhaol)</p> <p>Ebrill 2012 (parhaol)</p> <p>parhaol</p>
	<p>Comisiynu'r sector annibynnol i ddatblygu gwasanaethau cefnogol/cyfleusterau i fynd i'r afael ag ymysu cymdeithasol ac unigedd.</p>			

Blaenoriaeth	Gweithred	Meini Prawf	Cyfrifoldeb	Dyddiad
6. Taliadau uniongyrchol (TU)	Cynyddu'r nifer sy'n derbyn TU	Cynydd blynyddol yn nifer y bobl hŷn ac/neu ofalwyr pobl hŷn sy'n derbyn TU	Uwch Reolwr Oedolion ac ymarferwyr	Yn parhau
7. Cartrefi gofal a dewisiadau cefnogi llety eraill	Gweithredu'r bwriad comisiynu a amlinellir yn yr adolygiad strategol gofal preswyl a nyrsio (Prosiect Trawsnewid Gwasanaethau Pobl Hŷn):	Lleihad yn nifer y gwelyau preswyl traddodiadol	Dafydd P Lewis	Yn parhau
7.1 Adolygiad strategol cartrefi gofal	Ymgynghori ar ddyfodol Hafod y Gest, Porthmadog a hynny'n cael ei ddilyn gan argymhelliad i'r Bwrdd ar y ffordd ymlaen	Cyflwynwyd argymhellion i Fwrdd y Cyngor Hydref 2011 Gweithredu ar yr argymhellion hynny	Dafydd P Lewis	Hydref 2011
	Dadgomiynu nifer o gartrefi preswyl y Cyngor.	Nifer y cartrefi i'w dadgomiynu yn cael ei argymhell gan Fwrdd Prosiect Trawsffurfio Pobl Hŷn a chymeradwyaeth Bwrdd y Cyngor	Dafydd P Lewis	Hydref 2012
		Cynllun gweithredu yn ei le		
7.2 Tai gofal ychwanegol	Datblygu drwy'r sector annibynnol, darpariaeth lletya ar gyfer De Meirionnydd Datblygiad yn parhau	Darpariaeth wedi ei adnabod a chynllun gweithredu yn ei le.	Dafydd P Lewis	Medi 2012
		Datblygiad gofal ychwanegol wedi agor yn y Bala.	Dafydd P Lewis	Gorffennaf 2012

Am fwy o wybodaeth, cysylltwch â'r:

Uned Comisiynu, Tai a Gwasanaethau Cymdeithasol,
Cyngor Gwynedd, Stryd y Jêl, Caernarfon, Gwynedd, LL55 1SH.

Ffôn: 01286 679246

E-bost: Comisiynugc@gwynedd.gov.uk