



**Uchelgais Gogledd Cymru**  
**Ambition North Wales**

---

Datganiad o'r Cyfrifon 2023/24 –  
Cyd-Bwyllgor Bwrdd Uchelgais Economaidd  
Gogledd Cymru

# CYNNWYS

	<b>Tudalen</b>
Adroddiad Naratif	2 – 5
Datganiad Cyfrifoldebau	6
Dadansoddiad Gwariant ac Ariannu	7
Datganiad Incwm a Gwariant Cynhwysfawr	8
Datganiad o'r Symudiad Mewn Reserfau	9
Y Fantolen	10
Datganiad Llif Arian	11
Nodiadau i'r Cyfrifon	12 – 37
Datganiad Llywodraethu Blynyddol	38 – 50
Adroddiad yr Archwilydd	51 – 54
Geirfa	55 – 56

# **ADRODDIAD NARATIF**

## **RHAGARWEINIAD**

Sefydlwyd Cyd-Bwyllgor Bwrdd Uchelgais Economaidd Gogledd Cymru (BUEGC) ar 1 Chwefror 2019 er mwyn datblygu ymagwedd ranbarthol i dwf economaidd ac er mwyn rhoi sylw i'r heriau a'r rhwystrau sy'n wynebu economi Gogledd Cymru. Mae'n cynnwys chwe ardal weinyddol awdurdodau lleol rhanbarth Gogledd Cymru, sef cyngorau Gwynedd, Môn, Conwy, Sir Ddinbych, Wrecsam a Sir y Fflint. Mae'r Cyd-Bwyllgor hefyd yn cynnwys Prifysgol Bangor, Prifysgol Wrecsam, Coleg Cambria a Grŵp Llandrillo Menai. Ym mis Rhagfyr 2020, fe wnaeth y Cyd-Bwyllgor gytuno ar Gynllun Twf Gogledd Cymru gyda Llywodraeth y DU a Llywodraeth Cymru gan sicrhau buddsoddiad o £240 miliwn i economi Gogledd Cymru fel rhan o'r cytundeb. Mae Swyddfa Rheoli Portffolio wedi'i sefydlu er mwyn cyflawni'r Cynllun Twf a chymeradwywyd achos busnes llawn y prosiect cyntaf ym mis Rhagfyr 2021 a bellach mae yn ei drydedd flwyddyn o gyflawni. Mae gwaith yn cael ei wneud ar hyn o bryd i baratoi ar gyfer trosglwyddo'r Cynllun Twf, ei chyllid a'r Swyddfa Rheoli Portffolio i Gyd-Bwyllgor Corfforedig y Gogledd.

Penodwyd Cyngor Gwynedd fel yr awdurdod lletya ar gyfer y BUEGC.

Mae cyfrifon y BUEGC am 2023/24 wedi'u cyflwyno yma ar dudalennau 7 i 37. Mae'r Datganiad o'r Cyfrifon yn cael ei baratoi yn unol â *Chôd Ymarfer ar Gyfrifo ar gyfer Awdurdodau Lleol yn y Deyrnas Unedig CIPFA 2023/24*.

Mae'r Cyfrifon yn cynnwys:-

- **Dadansoddiad Gwariant ac Ariannu** - Er nad yw'n ddatganiad statudol, mae'n dangos sut mae gwariant blynyddol yn cael ei wario a'i ariannu yn unol â threfn cyfrifo cyffredinol arferol.
- **Datganiad Incwm a Gwariant Cynhwysfawr** - Dengys y datganiad hwn y gost gyfrifyddol yn y flwyddyn o ddarparu gwasanaethau yn unol â pholisiau cyfrifeg cyffredinol derbyniol.
- **Datganiad o'r Symudiad Mewn Reserfau** - Dengys y datganiad hwn y symudiad o fewn y flwyddyn mewn gwahanol reserfau a ddelir gan y Cyd-Bwyllgor, wedi eu dadansoddi yn 'reserfau defnyddiadwy' a 'reserfau na ellir eu defnyddio'.
- **Y Fantolen** - Sydd yn datgan sefyllfa ariannol y Cyd-Bwyllgor ar 31 Mawrth 2024.
- **Y Datganiad Llif Arian** - Mae'r datganiad yma'n crynhoi llif yr arian i mewn ac allan o'r Cyd-Bwyllgor yn ystod 2023/24 at ddibenion refeniw a chyfalaf.

Mae'r cyfrifon wedi eu paratoi ar sail busnes gweithredol a chefnogir y cyfrifon hyn gan yr Adroddiad Naratif yma, y Polisiau Cyfrifo ac amrywiol nodiadau i'r cyfrifon.

## **Uchelgais y BUEGC**

Uchelgais y BUEGC yw adeiladu economi fwy bywiog, cynaliadwy a gwydn ar gyfer Gogledd Cymru er mwyn:

- Canolbwyntio ar wella lles economaidd, cymdeithasol ac amgylcheddol y rhanbarth.
- Gweld y rhanbarth yn datblygu mewn ffordd gynaliadwy, gyda chyfleoedd i bobl ennill sgiliau newydd ar gyfer y dyfodol a datblygu gyrfaoedd gwerth chweil, gweld busnesau'n tyfu a chymunedau'n ffynnu.
- Hyrwyddo ein hiaith, ein diwylliant a'n treftadaeth, yn unol â nodau llesiant Cymru.

## **Cynllun Twf Gogledd Cymru**

Nod y Cynllun Twf yw dod â dros £1 biliwn o fuddsoddiad i ogledd Cymru er mwyn cynhyrchu dros 4,000 o swyddi newydd a chynnydd mewn Gwerth Ychwanegol Gros o £2.4 biliwn. Mae Llywodraeth Cymru a Llywodraeth y DU wedi ymrwmo i fuddsoddi £240 miliwn o gyfalaf ar y cyd dros gyfnod o 15 mlynedd, gyda'r gweddill wedi'i ddenu o ffynonellau preifat a chyhoeddus. Bydd y deilliannau a ddymunir o'r buddsoddiad hwn yn cael eu cyflawni drwy gyflawni portffolio o bum rhaglen ar wahân sy'n:

- Adeiladu ar ein cryfderau rhanbarthol mewn gweithgynhyrchu ac ynni carbon isel
- Targedu arloesedd ac isadeiledd digidol i gysylltu'r rhanbarth yn well
- Buddsoddi mewn safleoedd ac eiddo allweddol ar gyfer y farchnad datblygu

- Galluogi arloesedd i roi hwb i gynhyrchedd
- Cefnogi ein diwydiannau allweddol o fewn twristiaeth ac amaeth i ddatblygu ar gyfer y dyfodol

Y pum rhaglen yw:-

- Ynni Carbon Isel
- Bwyd-Amaeth a Thwristiaeth
- Arloesi mewn Gweithgynhyrchu Uchel
- Cysylltedd Digidol
- Tir ac Eiddo.

## Cyllideb 2023/24

Mabwysiadodd y Cyd-Bwyllgor ei gyllideb ar gyfer 2023/24 yn ei gyfarfod ar 24 Mawrth 2023 ac mae ar gael yn: [Rhaglen ar gyfer Bwrdd Uchelgais Economaidd Gogledd Cymru ar Dydd Gwener, 24ain Mawrth, 2023, 10.00 y.b. \(llyw.cymru\)](#)

Mae nifer o ffactorau wedi cyfrannu at lithriad portffolio cyfalaf Cynllun Twf Gogledd Cymru gan gynnwys effaith Covid-19 ar rhai sectorau, chwyddiant mewn costau a materion cynllunio a chydysnio. Mae'r Cyd-Bwyllgor yn cyd-weithio yn agos gyda Llywodraeth Cymru a Llywodraeth y DU ar y materion yma.

## Perfformiad 2023/24

Mae'r BUEGC yn adrodd yn chwarterol ar y cynnydd yn erbyn Bargen Twf Gogledd Cymru, ac mae'r Adroddiad Blynnyddol ar gael yn: [Rhaglen ar gyfer Bwrdd Uchelgais Economaidd Gogledd Cymru ar Dydd Gwener, 14eg Mehefin, 2024, 9.30 y.b. \(llyw.cymru\)](#)

## Perfformiad Ariannol 2023/24

- Dengys y Datganiad Incwm a Gwariant Cynhwysfawr ar dudalen 8 fod gwariant refeniw gros y Cyd-Bwyllgor ar y lefel 'cost gwasanaethau' yn £4,159k yn ystod 2023/24, gyda'r sefyllfa net yn (£5k).
- Adroddwyd sefyllfa alldro ariannol 2023/24 i'r Cyd-Bwyllgor yn ei gyfarfod ar 17 Mai 2024, ac mae ar gael yn: [Rhaglen ar gyfer Bwrdd Uchelgais Economaidd Gogledd Cymru ar Dydd Gwener, 17eg Mai, 2024, 9.30 y.b. \(llyw.cymru\)](#)
- Mae'r Datganiad Incwm a Gwariant Cynhwysfawr a'r Datganiad o'r Symudiad Mewn Reserfau ar dudalennau 8 a 9 yn darparu dadansoddiad o'r symudiadau yn y flwyddyn.

## TABL I - Crynodeb o'r Gymhariaeth rhwng y Gyllideb a'r Gwir Sefyllfa (Net)

Mae Tabl I yn cynnwys cymhariaeth perfformiad cyllidebol ar lefel crynhoad, a cheir gwybodaeth bellach yn Nhabl 2.

	<b>Cyllideb</b>	<b>Gwir</b>	<b>Gwahaniaeth</b>
	<b>£'000</b>	<b>£'000</b>	<b>£'000</b>
Gwariant ar Weithrediadau	3,368	5,718	2,350
Ariannwyd gan-			
Cyfraniadau'r Partneriaid	(934)	(934)	0
Grantiau, chyfraniadau ac incwm eraill	(2,160)	(4,971)	(2,811)
Cyfraniad o Falans y Gronfa Gyffredinol	(274)	(274)	0
<b>(Tanwariant)/Gorwariant Net</b>	<b>0</b>	<b>(461)</b>	<b>(461)</b>

**TABL 2 – Symudiad Trawsddodiad rhwng ‘Crynodeb o’r Gymhariaeth rhwng y Gyllideb a’r Gwir Sefyllfa (Net)’ (Tabl 1) i’r fformat Incwm a Gwariant**

	Adroddiad Perfformiad (Alldro)	Addasiad Trawsddodiad	Sefyllfa Net i’w Ariannu gan / (drosglwyddo i) falansau’r Gronfa Gyffredinol	Addasiadau rhwng y sail Ariannu a’r sail Cyfrifo	Datganiad Incwm a Gwariant
	£’000	£’000	£’000	£’000	£’000
Gwariant	5,718	(3,067)	2,651	1,508	4,159
Incwm	(6,179)	3,562	(2,617)	(1,547)	(4,164)
<b>Cost Gwasanaethau Net</b>	<b>(461)</b>	<b>495</b>	<b>34</b>	<b>(39)</b>	<b>(5)</b>

Addasiad Trawsddodiad - Mae’r addasiadau yn y golofn trawsddodiad yn cyfeirio at y cyfraniad net i ac o reserfau, y llog ar falansau a dderbyniwyd yn y flwyddyn ariannol a’r gostyngiad i’r Grant Bargen Twf a oedd ei angen yn ystod y flwyddyn.

### Eitemau Materol o Incwm a Gwariant

Mae’r eitemau perthnasol yn cynnwys:-

- £2,826k mewn llog derbyniadwy ac incwm tebyg (Nodyn 11).
- £4,164k mewn grantiau a chyfraniadau a’r gwariant cyfatebol (Nodyn 20).

### Materion Eraill

- Mae risgiau ariannol gyda sefyllfa’r economi byd-eang ac mae’r Cyd-Bwyllgor wedi cymryd yr amgylchiadau i ystyriaeth yn ei gynlluniau ariannol, gan gadw lefel darbodus o reserfau.
- Ansicrwydd economaidd yn parhau yn sgil terfynu aelodaeth y DU o’r Undeb Ewropeaidd a gall hyn effeithio rhai ffactorau a phenderfyniadau cyllidol gan y Cyd-Bwyllgor.
- Mae chwyddiant mewn costau yn risg ar gyfer prosiectau cyfalaf y Cynllun Twf Gogledd Cymru a mae’r Cyd-Bwyllgor wedi clustnodi arian ychwanegol i’r prosiectau mwyaf aeddfed er mwyn lleihau y risg yma.

### Gwariant Cyfalaf yn 2023/24

Yn 2023/24 gwariodd y Cyd-Bwyllgor £1.5m ar gynlluniau cyfalaf. Dengys y tabl canlynol fanylion y gwariant yma ynghyd â’r modd y cafodd ei ariannu.

**TABL 3 - CRYNODEB O WARIANT CYFALAF A’I ARIANNU**

2022/23		2023/24
£’000		£’000
1,656	Prosiectau	1,547
<b>1,656</b>		<b>1,547</b>
	<b>ARIANNWYD GAN -</b>	
1,656	Grantiau a Chyfraniadau	1,547
<b>1,656</b>		<b>1,547</b>

Mae’r £1,547k yn y tabl uchod yn Wariant Refeniw wedi ei Ariannu o Gyfalaf drwy Statud ac fe ad-dalwyd y gwariant yma i’r Datganiad Incwm a Gwariant Cynhwysfawr yn ystod y flwyddyn. Mae wedi ei wario ar y prosiect Canolfan Prosesu Signalau Digidol gan Brifysgol Bangor, prosiect Canolfan Opteg a Pheirianneg Menter gan Brifysgol Wrecsam

(y ddau wedi'u hariannu gan Grant Bargen Twf) ac Uwchraddio Ffeibr Llawn Lleol (a ariennir gan Lywodraeth Cymru).

### **Arian wrth Gefn**

Mae gan y Cyd-Bwyllgor reserfau defnyddiadwy o £5,164k. Ceir manylion yn y Fantolen, Datganiad o'r Symudiad Mewn Reserfau a Nodyn 10.

### **Cronfa Bensiwn**

Mae asesiad wedi cael ei wneud gan Actiwari Cronfa Bensiwn Gwynedd, Hymans Robertson, o sefyllfa actiwaraid y Cyd-Bwyllgor. Er mwyn cydymffurfio â Safonau Cyfrifo Rhyngwladol 19, mae'r Cyd-Bwyllgor wedi dangos ymrwymiad net o ddim ar 31 Mawrth 2024 ar y Fantolen. Gweler Nodyn 24 am wybodaeth bellach.

Sefyllfa ar un pwynt mewn amser yw'r ymrwymiad pensiwn net. Gall prisiau'r farchnad gynyddu neu leihau yn sylweddol yn y tymor byr ac felly nid oes modd meintoli'r effaith tymor hir bydd symudiad o'r fath yma ym mhrisiau'r farchnad yn ei gael ar y Gronfa Bensiwn. Cafodd prisiad diwethaf ei gynnal 31 Mawrth 2022, gyda'r nesaf i'w gynnal 31 Mawrth 2025.

### **Llywodraethu**

Mae BUEGC yn gyfrifol am sicrhau bod trefniadau llywodraethu cadarn yn bodoli, er hwyluso gweithrediad effeithiol ei swyddogaethau, sy'n cynnwys trefniadau ar gyfer rheoli risg. Mae gwybodaeth bellach wedi ei gynnwys o fewn y Datganiad Llywodraethu Blyneddol.

### **Polisiau Cyfrifo**

Mae'r egwyddorion cyfrifo a fabwysiadwyd ar ran y Cyd-Bwyllgor yn cydymffurfio â holl ymarferion cyfrifeg gymeradwy berthnasol ac maent wedi'u hegluro yn llawn yn y Polisiau Cyfrifo yn Nodyn 1 i'r Cyfrifon sy'n cychwyn ar dudalen 12.

### **Newidiadau mewn Polisiau Cyfrifeg ac i'r Datganiad o'r Cyfrifon**

Mae polisiau cyfrifo presennol y Cyd-Bwyllgor wedi eu haddasu i adlewyrchu y newidiadau sydd yn ofynnol yn unol ag arferion cyfrifo cywir yn unig, yn dilyn addasiadau sydd yn weithredol ar gyfer y flwyddyn ariannol 2023/24 i Gôd Ymarfer ar Gyfrifo ar gyfer Awdurdodau Lleol yn y Deyrnas Unedig.

### **Gwybodaeth Bellach**

Mae Datganiad o'r Cyfrifon ar gael ar wefan Cyngor Gwynedd sef [www.gwynedd.llyw.cymru](http://www.gwynedd.llyw.cymru).

Ceir gwybodaeth bellach am y cyfrifon gan:

Sian Pugh  
Pennaeth Cyllid Cynorthwyol -  
Cynaliadwyedd a Datblygiadau  
01286 679134

Adran Cyllid  
Cyngor Gwynedd  
Swyddfa'r Cyngor  
Caernarfon  
Gwynedd  
LL55 1SH

Mae hyn yn rhan o bolisi'r Cyngor i ddarparu gwybodaeth lawn am weithgareddau'r Cyngor a'r Cyd-Bwyllgorau. Yn ychwanegol, mae gan aelodau'r cyhoedd sydd yn dymuno, hawl statudol i arolygu'r cyfrifon cyn cwblheir yr archwiliad. Hysbysir argaeledd y cyfrifon i'w harolygu ar wefan y Cyngor ar yr adeg briodol.

# **BWRDD UCHELGAIS ECONOMAIDD GOGLEDD CYMRU**

## **DATGANIAD O'R CYFRIFON**

### **DATGANIAD O GYFRIFOLDEBAU AM Y DATGANIAD O'R CYFRIFON**

#### **CYFRIFOLDEB Y CYD-BWYLLGOR**

Cyngor Gwynedd yw'r awdurdod lletya sydd â'r cyfrifoldeb am drefniadau a gweinyddiad ar faterion ariannol y Cyd-Bwyllgor.

Mae'n ofynnol ar Gyngor Gwynedd i wneud trefniadau ar gyfer iawn weinyddiad o'i faterion ariannol ac i sicrhau y rhoddir cyfrifoldeb am weinyddu'r materion hynny i un o'i swyddogion. Yng Nghyngor Gwynedd, y Pennaeth Cyllid yw'r "Swyddog Adran 151" hwnnw. Cyfrifoldeb y Cyd-Bwyllgor yw rheoli ei weithgareddau er mwyn sicrhau defnydd effeithiol, effeithlon ac economaidd o'i adnoddau, gwarchod ei asedau, a chymeradwyo'r Datganiad o'r Cyfrifon.



Y Cyngorydd Mark Pritchard  
Is-Gadeirydd y Cyd-Bwyllgor BUEGC

8 Tachwedd 2024

#### **CYFRIFOLDEB Y PENNAETH CYLLID**

Pennaeth Cyllid Cyngor Gwynedd sy'n gyfrifol am baratoi Datganiad Cyfrifon Cyd-Bwyllgor Bwrdd Uchelgais Economaidd Gogledd Cymru yn unol â'r ymarfer priodol fel a osodir yn y *Côd Ymarfer CIPFA/LASAAC ar Gyfrifo ar gyfer Awdurdodau Lleol yn y Deyrnas Unedig* (y "Côd").

Wrth baratoi'r Datganiad o'r Cyfrifon, mae'r Pennaeth Cyllid wedi dewis polisiau cyfrifo priodol gan eu defnyddio'n gyson; wedi ffurfio barnau a gwneud amcangyfrifon a oedd yn rhesymol a darbodus ac yn cydymffurfio â'r Côd.

Hefyd, mae'r Pennaeth Cyllid wedi cadw cofnodion cyfrifo priodol a chyfamserol, ac wedi cymryd camau rhesymol i ddarganfod a gwarchod rhag twyll ac unrhyw anghysondebau eraill.

#### **TYSTYSGRIF Y SWYDDOG CYLLIDOL CYFRIFOL**

Tystiaf fod y Datganiad o'r Cyfrifon wedi ei baratoi yn unol â'r trefniadau uchod. Mae'r Datganiad yn cyflwyno darlun cywir a theg o sefyllfa ariannol y Cyd-Bwyllgor Bwrdd Uchelgais Economaidd Gogledd Cymru ar 31 Mawrth 2024 ac incwm a gwariant y Cyd Bwyllgor am y flwyddyn a ddaeth i ben bryd hynny.



Dewi Aeron Morgan CPFA  
Pennaeth Cyllid, Cyngor Gwynedd

29 Hydref 2024

## DADANSODDIAD GWARIANT AC ARIANNU

Mae'r Dadansoddiad Gwariant ac Ariannu yn dangos sut mae gwariant blynyddol yn cael ei wario a'i ariannu o adnoddau yn unol â threfn cyfrifo cyffredinol arferol. Mae incwm a gwariant sydd fel arfer yn cael ei gyfrifo yn unol â threfn cyfrifo cyffredinol arferol yn cael ei gyflwyno yn fanylach yn y Datganiad Incwm a Gwariant Cynhwysfawr.

2022/23				2023/24		
Gwariant Net i'w Ariannu gan falansau'r Gronfa Gyffredinol	Addasiadau rhwng y sail Ariannu a'r sail Cyfrifo (Gweler Nodyn 8)	Gwariant Net yn y Datganiad Gwariant ac Incwm Cynhwysfawr		Gwariant Net i'w Ariannu gan falansau'r Gronfa Gyffredinol	Addasiadau rhwng y sail Ariannu a'r sail Cyfrifo (Gweler Nodyn 8)	Gwariant Net yn y Datganiad Gwariant ac Incwm Cynhwysfawr
£'000	£'000	£'000		£'000	£'000	£'000
1,504	226	1,730	Swyddfa Rheoli Portffolio	1,380	(39)	1,341
143	0	143	Gwasanaethau Cefnogol y Corff Atebol	162	0	162
20	0	20	Cyd-bwyllgor	45	0	45
493	1,656	2,149	Prosiectau	456	1,547	2,003
449	0	449	Cynlluniau Grant	608	0	608
(2,689)	(1,656)	(4,345)	Incwm	(2,617)	(1,547)	(4,164)
<b>(80)</b>	<b>226</b>	<b>146</b>	<b>Cost Gwasanaethau</b>	<b>34</b>	<b>(39)</b>	<b>(5)</b>
(761)	29	(732)	Gwariant ac Incwm Ariannu a Buddsoddi (Gwarged)/Diffyg ar Ddarpariaeth Gwasanaethau	(2,826)	(1)	(2,827)
<b>(841)</b>	<b>255</b>	<b>(586)</b>		<b>(2,792)</b>	<b>(40)</b>	<b>(2,832)</b>
(1,531)			Balans Agoriadol	(2,372)		
(841)			(Gweddill)/Diffyg yn y Flwyddyn	(2,792)		
<b>(2,372)</b>			Balans Cau	<b>(5,164)</b>		



## DATGANIAD INCWM A GWARIANT CYNHWYSFAWR

Dengys y datganiad hwn y gost gyfrifyddol yn y flwyddyn o ddarparu gwasanaeth y Cyd-Bwyllgor yn unol â pholisïau cyfrifeg cyffredinol dderbyniol.

2022/23			2023/24			
Gwariant Gros	Incwm Gros	Gwariant Net	Nodyn	Gwariant Gros	Incwm Gros	Gwariant Net
£'000	£'000	£'000		£'000	£'000	£'000
1,730	0	1,730		1,341	0	1,341
143	0	143		162	0	162
20	0	20		45	0	45
2,149	0	2,149		2,003	0	2,003
449	0	449		608	0	608
0	(4,345)	(4,345)		0	(4,164)	(4,164)
<b>4,491</b>	<b>(4,345)</b>	<b>146</b>		<b>4,159</b>	<b>(4,164)</b>	<b>(5)</b>
29	(761)	(732)		0	(2,827)	(2,827)
<b>4,520</b>	<b>(5,106)</b>	<b>(586)</b>		<b>4,159</b>	<b>(6,991)</b>	<b>(2,832)</b>
		(1,204)				36
		<b>(1,204)</b>				<b>36</b>
		<b>(1,790)</b>				<b>(2,796)</b>

## DATGANIAD O'R SYMUDIAD MEWN RESERFAU

Dengys y Datganiad o'r Symudiadau Mewn Reserfau y symudiad o ddechrau'r flwyddyn i'r diwedd mewn gwahanol reserfau a ddelir gan y Cyd-Bwyllgor, wedi eu dadansoddi i 'reserfau defnyddiadwy' (h.y. y rhai hynny sy'n gymwysedig i ariannu gwariant) a 'reserfau na ellir eu defnyddio'. Mae'r Datganiad yn dangos sut mae'r symudiadau yn y flwyddyn yn reserfau'r Cyd-Bwyllgor yn cael eu torri lawr rhwng enillion a cholledion yn unol ag ymarferion cyfrifo sy'n gyffredinol gydnabyddedig. A hefyd yn dangos yr addasiadau statudol sy'n ofynnol i ddychwelyd at y swm a godir ar y dreth cyngor (trwy gyfraniadau'r Cynghorau). Mae'r llinell Cynnydd/Gostyngiad Net yn dangos symudiadau statudol y Gronfa Gyffredinol yn y flwyddyn yn dilyn yr addasiadau hyn.

		<b>Datganiad o'r Symudiad Mewn Reserfau</b>		
		<b>Cyfanswm Reserfau Defnyddiadwy</b>	<b>Reserfau na ellir eu defnyddio</b>	<b>Cyfanswm Reserfau'r Cyd-Bwyllgor</b>
<b>Nodyn</b>		<b>£'000</b>	<b>£'000</b>	<b>£'000</b>
<b>Balans 31 Mawrth 2022 a ddygwyd ymlaen</b>		<b>(1,531)</b>	<b>983</b>	<b>(548)</b>
<u>Symudiad mewn reserfau yn 2022/23</u>				
(Gwarged)/Diffyg ar ddarparu gwasanaethau		<b>(586)</b>	<b>0</b>	<b>(586)</b>
Incwm a Gwariant Cynhwysfawr Arall		<b>0</b>	<b>(1,204)</b>	<b>(1,204)</b>
<b>Cyfanswm Incwm a Gwariant Cynhwysfawr</b>		<b>(586)</b>	<b>(1,204)</b>	<b>(1,790)</b>
Addasiadau rhwng sail cyfrifo a sail ariannu dan y rheoliadau	9	<b>(255)</b>	<b>255</b>	<b>0</b>
<b>(Cynnydd)/Gostyngiad Net cyn Trosglwyddiadau i Reserfau a Glustnodwyd</b>		<b>(841)</b>	<b>(949)</b>	<b>(1,790)</b>
<i>(Cynnydd)/ Gostyngiad yn 2022/23</i>		<b>(841)</b>	<b>(949)</b>	<b>(1,790)</b>
<b>Balans 31 Mawrth 2023 a ddygwyd ymlaen</b>	<i>10 &amp; 15</i>	<b>(2,372)</b>	<b>34</b>	<b>(2,338)</b>
<u>Symudiad mewn reserfau yn 2023/24</u>				
(Gwarged)/Diffyg ar ddarparu gwasanaethau		<b>(2,832)</b>	<b>0</b>	<b>(2,832)</b>
Incwm a Gwariant Cynhwysfawr Arall		<b>0</b>	<b>36</b>	<b>36</b>
<b>Cyfanswm Incwm a Gwariant Cynhwysfawr</b>		<b>(2,832)</b>	<b>36</b>	<b>(2,796)</b>
Addasiadau rhwng sail cyfrifo a sail ariannu dan y rheoliadau	9	<b>40</b>	<b>(40)</b>	<b>0</b>
<b>(Cynnydd)/Gostyngiad Net cyn Trosglwyddiadau i Reserfau a Glustnodwyd</b>		<b>(2,792)</b>	<b>(4)</b>	<b>(2,796)</b>
<i>(Cynnydd)/ Gostyngiad yn 2023/24</i>		<b>(2,792)</b>	<b>(4)</b>	<b>(2,796)</b>
<b>Balans 31 Mawrth 2024 a ddygwyd ymlaen</b>		<b>(5,164)</b>	<b>30</b>	<b>(5,134)</b>

## Y FANTOLEN

Dengys y Fantolen werth asedau ac ymrwymïadau'r Cyd-Bwyllgor ar ddyddiad y Fantolen. Mae asedau net y Cyd-Bwyllgor (asedau llai ymrwymïadau) yn cyfateb i'r reserfau a ddelir gan y Cyd-Bwyllgor. Adroddir ar y reserfau mewn dau gategori. Y categori cyntaf o reserfau yw'r reserfau defnyddiadwy, h.y. y reserfau hynny y gall y Cyd-Bwyllgor eu defnyddio i ddarparu gwasanaethau, yn amodol ar yr angen i gadw lefel ddoeth o reserfau ac unrhyw gyfyngiad statudol o'u defnydd. Yr ail gategori o reserfau yw'r rhai hynny na all y Cyd-Bwyllgor eu defnyddio i ddarparu gwasanaethau. Mae'r categori yma o reserfau yn cynnwys reserfau gydag elw a cholledion heb eu gwireddu (er enghraifft, y Reserf Ailbrïso), ble nad yw'r symïau ar gael i'w defnyddio i ddarparu gwasanaethau dim ond pan werthir yr asedau yn unig; a reserfau gyda gwahaniaethau amseriad fel y dangosir ar linell 'Addasiadau rhwng sail cyfrifo a sail ariannu yn unol â rheoliadau' o'r Datganiad o'r Symudiad mewn Reserfau.

31 Mawrth 2023 £'000	Nodyn	31 Mawrth 2024 £'000
1	Dyledwyr Tymor Hir	0
<b>1</b>	<b>Asedau Tymor Hir</b>	<b>0</b>
480	Dyledwyr Tymor Byr	12 325
56,980	Arian a Chywerthoedd Arian	13 58,916
<b>57,460</b>	<b>Asedau Cyfredol</b>	<b>59,241</b>
(517)	Credydwyr Tymor Byr	14 (1,157)
(11,400)	Derbyniadau Grantiau Cyfalaf a Refeniw o Flaen Llaw	20b (23,949)
<b>(11,917)</b>	<b>Ymrwymïadau Cyfredol</b>	<b>(25,106)</b>
0	Ymrwymïad Pensiwn	24 0
(43,206)	Derbyniadau Grantiau Cyfalaf a Refeniw o Flaen Llaw	20b (29,001)
<b>(43,206)</b>	<b>Ymrwymïadau Tymor Hir</b>	<b>(29,001)</b>
<b>2,338</b>	<b>Asedau Net</b>	<b>5,134</b>
(2,372)	Reserfau Defnyddiadwy	10 (5,164)
34	Reserfau na ellir eu defnyddio	15 30
<b>(2,338)</b>	<b>Cyfanswm Reserfau</b>	<b>(5,134)</b>

## DATGANIAD LLIF ARIAN

Dengys y Datganiad Llif Arian newidiadau mewn arian a chywerthoedd arian y Cyd-Bwyllgor yn ystod y cyfnod adrodd. Trwy rannu'r llif arian yn weithgareddau gweithredu buddsoddi ac ariannu, dengys y datganiad sut mae'r Cyd-Bwyllgor yn cynhyrchu a defnyddio arian a chywerthoedd arian. Mae cyfanswm y llif arian net o weithgareddau gweithredu yn ddangosydd allweddol o faint o weithgareddau'r Cyd-Bwyllgor a ariennir trwy incwm grant neu gan dderbynyddion y gwasanaethau a ddarperir gan y Cyd-Bwyllgor. Mae'r Gweithgareddau Buddsoddi yn cynrychioli'r all-lif arian a wnaed am adnoddau y bwriedir eu defnyddio i gyfrannu tuag at ddarpariad gwasanaethau'r Cyd-Bwyllgor yn y dyfodol.

2022/23		Nodyn	2023/24
£'000			£'000
(586)	(Gwarged)/Diffyg Net ar Ddarparu Gwasanaethau		(2,832)
(39,626)	Addasiadau i'r gwarged neu ddiffyg net ar ddarparu gwasanaethau am symudiadau anariannol	16a	896
(40,212)	Llif Arian Net o Weithgareddau Gweithredu		(1,936)
0	Gweithgareddau Buddsoddi		0
0	Gweithgareddau Ariannu		0
(40,212)	(Cynnydd)/Lleihad net mewn arian a chywerthoedd arian		(1,936)
(16,768)	Arian a chywerthoedd arian ar ddechrau'r cyfnod adrodd	13	(56,980)
<b>(56,980)</b>	<b>Arian a chywerthoedd arian ar ddiwedd y cyfnod adrodd</b>	<b>13</b>	<b>(58,916)</b>

# **NODIADAU I'R CYFRIFON**

## **NODYN I – POLISIÂU CYFRIFO**

### **I.1 Egwyddorion Cyffredinol**

Mae'r Datganiad o'r Cyfrifon yn crynhoi trafodion y Cyd-Bwyllgor yn y flwyddyn ariannol 2023/24 a'r sefyllfa ar ddiwedd y flwyddyn honno, sef 31 Mawrth 2024. Mae'r Rheoliadau Cyfrifo ac Archwilio (Cymru) 2014 (fel y'i diwygiwyd) yn ei gwneud yn ofynnol i'r Cyd-Bwyllgor baratoi Datganiad o'r Cyfrifon yn flynyddol, a hynny yn unol ag arferion cyfrifo cywir. Mae'r arferion hyn wedi eu cynnwys yn bennaf yn y *Côd Ymarfer ar Gyfrifo ar gyfer Awdurdodau Lleol yn y Deyrnas Unedig 2023/24* ac yn cael eu cefnogi gan Safonau Adrodd Ariannol Rhyngwladol (SAARh).

Confensiwn cost hanesyddol yw'r egwyddor cyfrifo sydd wedi ei fabwysiadu yn y Datganiad o'r Cyfrifon. Mae'r cyfrifon wedi eu paratoi ar sail busnes gweithredol.

Natur gyfyngedig sydd i drafodion y Cyd-Bwyllgor ac felly gweler isod y polisiau perthnasol yn unig.

### **I.2 Croniadau Incwm a Gwariant**

Cyfrifir am weithgareddau yn y flwyddyn maent yn digwydd, nid pan wneir neu derbynnir taliadau arian parod.

- Bydd y refeniw o gytundebau gyda derbynwyr gwasanaeth, boed am wasanaeth neu nwyddau, yn cael ei adnabod pan fydd y gwasanaeth neu'r nwyddau yn cael eu trosglwyddo i dderbynydd y gwasanaeth yn unol â'r rhwymedigaethau perfformiad y cytundeb.
- Bydd cyflenwadau yn cael eu trin fel gwariant fel maent yn cael eu treulio – pan fydd bwllch rhwng y dyddiad mae'r cyflenwadau wedi eu derbyn a'u treulio, byddant yn cael eu dal fel stoc ar y Fantolen.
- Bydd treuliau, mewn cysylltiad â'r gwasanaeth a dderbyniwyd (gan gynnwys gwasanaeth gan weithwyr cyflogedig) yn cael eu cofnodi fel gwariant pan fydd y gwasanaeth wedi ei dderbyn yn hytrach na pan fydd y taliad yn cael ei wneud.
- Ble mae refeniw a gwariant wedi eu hadnabod ond nid yw'r arian wedi ei dderbyn neu ei dalu, bydd rhaid creu dyledwr neu gredydwr am y symiau perthnasol ar y Fantolen. Ble mae tebygolrwydd o beidio casglu'r ddyled, bydd rhaid lleihau gwerth y dyledion a chodi tâl ar y cyfrif refeniw am yr incwm sydd yn annhebygol o gael ei gasglu.

### **I.3 Arian a Chywerthoedd Arian**

Nid oes gan y Cyd-Bwyllgor gyfrif banc ei hun a gweinyddir yr holl arian parod gan Cyngor Gwynedd o fewn ei gyfrifon ei hun.

### **I.4 Buddiannau Gweithwyr**

#### **I.4.1 Buddion sy'n Daladwy yn Ystod Cyflogaeth**

Buddion tymor byr yw'r rhai hynny sydd yn ddyledus o fewn 12 mis i ddiwedd y flwyddyn. Maent yn cynnwys buddion megis cyflogau, tâl gwyliau a thâl salwch i weithwyr cyfredol ac maent yn cael eu hadnabod fel cost am wasanaethau yn y flwyddyn y mae'r gweithiwr yn gwasanaethu'r Cyd-Bwyllgor. Gwneir cronriad ar gyfer cost hawl gwyliau (neu unrhyw amser i fwrdd o'r gwaith e.e. amser wedi ei gronni) sydd yn ddyledus i'r gweithwyr ond sydd heb ei gymryd cyn diwedd y flwyddyn ac yn cael ei gario drosodd i'r flwyddyn ariannol nesaf. Mae cost y cronriad yn mynd yn erbyn Gwarged neu Ddiffyg ar Ddarpariaeth Gwasanaethau, ond wedyn yn cael ei wrth-droi drwy'r Datganiad o'r symudiad mewn Reserfau i'r cyfrif absenoldebau cronedig fel bod cost y buddion gwyliau yn mynd yn erbyn y flwyddyn ariannol y cymerir y gwyliau.

#### **I.4.2 Buddion Terfynu Cyflogaeth**

Mae buddion terfynu cyflogaeth yn daladwy o ganlyniad i benderfyniad y Cyd-Bwyllgor i derfynu cyflogaeth swyddog cyn y dyddiad ymddeol arferol neu o ganlyniad i benderfyniad y swyddog i dderbyn diswyddiad yn wirfoddol ac fe'u codir ar sail addasiad cronriad yn erbyn y gwasanaeth yn y Datganiad Incwm a Gwariant Cynhwysfawr unai pan na all y Cyd-Bwyllgor dynnu'r cynnig o'r buddion hynny yn ôl neu pan fo'r Cyd-Bwyllgor yn cydnabod cost o ail-strwythuro, p'run bynnag sydd gyntaf.

Pan fo buddion terfynu cyflogaeth yn cynnwys ychwanegiadau i bensiynau mae'r ddarpariaeth statudol yn golygu y dylai'r Cyd-Bwyllgor dderbyn y gost sydd yn daladwy gan y Cyd-Bwyllgor i'r gronfa bensiwn neu i'r pensiynwr yn y flwyddyn yn hytrach na'r swm, sydd wedi ei gyfrifo yn unol â'r safonau cyfrifeg berthnasol. Yn y Datganiad o'r Symudiad mewn Reserfau mae angen neilltuo symiau i ac o'r Reserf Pensiynau er mwyn diddymu'r credydau a'r debydau damcaniaethol

## **NODYN I – POLISIŌAU CYFRIFO (parhad)**

am fuddion terfynu pensiynau ychwanegol a rhoi debydau am yr arian a dalwyd i'r Gronfa Bensiwn a'r pensiynwyr ac unrhyw symiau taladwy ond sydd heb eu talu at ddiwedd y flwyddyn yn eu lle.

### **1.4.3 Buddion Ôl-gyflogaeth**

Mae gweithwyr y Cyd-Bwyllgor yn aelodau o un cynllun pensiwn:

- Y Cynllun Pensiwn Llywodraeth Leol, a weinyddir gan Gronfa Bensiwn Gwynedd yng Nghyngor Gwynedd.

Mae'r cynllun yn darparu buddion diffiniedig i'w haelodau (pensiynau a lym-symiau) sydd wedi eu hennill yn ystod eu hamser gyda'r Cyd-Bwyllgor a'u cyn-gyflogwyr.

### **1.4.4 Cynllun Pensiwn Llywodraeth Leol**

Mae gan bob aelod arall o'r staff, yn amodol ar rai meini prawf, yr hawl i fod yn aelod o'r Cynllun Pensiwn Llywodraeth Leol. Mae'r costau pensiwn a godir ar gyfrifon y Cyd-Bwyllgor ar gyfer y dosbarth yma o weithwyr yn cael eu pennu gan weinyddwyr y gronfa ac yn cynrychioli cyfran sefydlog o gyfraniad y gweithwyr i'r cynllun.

Mae'r Cynllun Llywodraeth Leol yn cael ei drin fel cynllun budd diffiniedig.

Mae ymrwymadau Cronfa Bensiwn Gwynedd sydd i'w priodoli i'r Cyd-Bwyllgor yn cael eu cynnwys yn y Fantolen ar sail actiwaraid drwy'r dull rhagamcanu unedau h.y. asesiad o daliadau fydd yn cael eu gwneud yn y dyfodol mewn perthynas â buddion ymdddeol a enillwyd hyd yn hyn gan y gweithwyr, yn seiliedig ar gyfradd marwolaeth, cyfradd trosiant gweithwyr a.y.b. yn ogystal â thafuniad enillion ar gyfer gweithwyr cyfredol.

Gostyngir yr ymrwymadau i'w gwerth ar sail prisiau cyfredol gan ddefnyddio graddfa ddisgownt o 4.85% wedi ei gyfrifo fel cyfartaledd cymhwysol 'spot yields' ar fondiau corfforaethol o werth AA.

Mae asedau Cronfa Bensiwn Gwynedd sydd i'w priodoli i'r Cyd-Bwyllgor yn cael eu cynnwys yn y Fantolen ar sail gwerth teg a benderfynir gan Actiari'r Gronfa.

Pan fydd y cyfrifiad yn arwain at ased net ar gyfer y Cyd-Bwyllgor, rhaid cydnabod yr ased net ar isaf yr ased net hwnnw a'r nedfwd asedau, sy'n cael ei gyfrifo fel gwerth net presennol o gostau gwasanaeth yn y dyfodol llai gwerth net presennol cyfraniadau yn y dyfodol dros yr oed waith yn y dyfodol. Lle mae'r nedfwd yw'r isaf, bydd angen addasiad sy'n cael ei gynnwys fel ailfesuriad.

Dadansoddir y newid yn ymrwymiad net pensiynau i'r cydrannau canlynol:

Cost gwasanaeth yn cynnwys:

- Cost gwasanaeth cyfredol – y cynnydd mewn ymrwymadau o ganlyniad i flynyddoedd o wasanaeth a enillwyd eleni - dyrennir yn y Datganiad Incwm a Gwariant Cynhwysfawr i'r gwasanaeth.
- Cost gwasanaeth y gorffennol – mae'r cynnydd mewn ymrwymadau yn deillio o benderfyniadau yn y flwyddyn gyfredol ble mae eu heffaith yn gysylltiedig â'r blynyddoedd o wasanaeth a enillwyd mewn blynyddoedd cynharach – mae'n cael ei ddebydu i'r Gwarged neu Ddiffyg ar Ddarparu Gwasanaeth yn y Datganiad Incwm a Gwariant Cynhwysfawr fel rhan o Gostau heb eu Dosrannu.
- Llog net ar yr ymrwymiad/(ased) buddion diffiniedig net, h.y. y gost llog net i'r Cyd-Bwyllgor - y newid yn ystod y cyfnod yn yr ymrwymiad/(ased) buddion diffiniedig net sy'n codi o dreigliad amser sy'n mynd yn erbyn llinell Gwariant ac Incwm Ariannu a Buddsoddi yn y Datganiad Incwm a Gwariant Cynhwysfawr - mae hyn yn cael ei gyfrifo ar sail gweithredu'r gyfradd ddisgownt sy'n cael ei ddefnyddio i fesur yr ymrwymiad buddion diffiniedig ar gychwyn y cyfnod i'r ymrwymiad/(ased) buddion diffiniedig net ar gychwyn y cyfnod - gan gymryd i ystyriaeth unrhyw newidiadau yn yr ymrwymiad/(ased) buddion diffiniedig net yn ystod y cyfnod o ganlyniad i gyfraniadau a thaliadau budd.

Ailfesuriadau yn cynnwys:

- Enillion ar asedau'r Cynllun - gan eithrio symiau sy'n gynwysedig yn llog net ar yr ymrwymiad/(ased) buddion diffiniedig net - yn cael eu debydu i'r Reserf Pensiynau fel Incwm a Gwariant Ariannu Cynhwysfawr Arall.

## **NODYN I – POLISIÂU CYFRIFO (parhad)**

- Enillion a cholledion actiwaraidd - newidiadau i'r ymrwymiad pensiwn net oherwydd nad yw'r digwyddiadau yn cyd-fynd â'r rhagdybiaethau a wnaethpwyd yn y prisiad actiwaraidd diwethaf neu am nad yw'r Actiwari wedi diweddarau ei ragdybiaethau - yn cael eu debydu i'r Reserf Pensiwn fel Incwm a Gwariant Ariannu Cynhwysfawr Arall.
- Addasiad nenfwd asedau - yn lleihau i'r nenfwd asedau wedi'i gyfrifo os yw hyn yn is na'r sefyllfa ased.
- Cyfraniadau a delir i Gronfa Bensiwn Gwynedd - arian a delir fel cyfraniadau'r cyflogwr i'r Gronfa Bensiwn ar gyfer setliad ymrwmiadau; sydd ddim yn cael eu cyfrifo fel traul.

Gyda buddion ymddeol, mae'n ofynnol, yn unol â darpariaethau statudol, i'r Gronfa Gyffredinol dderbyn cost y swm sy'n daladwy gan y Cyd-Bwyllgor i'r Gronfa Bensiwn neu'n uniongyrchol i'r pensiywyr yn ystod y flwyddyn, yn hytrach na'r swm a gyfrifir yn ôl y safonau cyfrifeg perthnasol. Yn y Datganiad o'r Symudiadau mewn Reserfau, mae hyn yn golygu bod angen neilltuo arian i neu allan o'r Reserf Pensiwn er mwyn diddymu'r credydau a'r debydau damcaniaethol ar gyfer buddion ymddeol a rhoi'r debydau am arian a dalwyd i'r Gronfa Bensiwn a phensiywyr ac unrhyw symiau sy'n daladwy ond sydd heb eu talu at ddiwedd y flwyddyn. Mae'r balans sydd yn deillio o hyn yn y Reserf Pensiwn yn fesur o effaith i'r Cyd-Bwyllgor o orfod trin buddion ymddeol ar sail llif arian yn hytrach na thros y cyfnod y mae'r gweithwyr yn derbyn y budd.

Mae'r Safon Cyfrifeg Rhyngwladol (SCRh) 19 yn rheoli sut y dylid trin a datgelu'r ymrwmiadau tymor hir sy'n bodoli mewn perthynas â chostau pensiwn. Mae'n ofynnol i gynghorau lleol (yn cynnwys Cyd-Bwyllgorau) Cymru a Lloegr baratoi eu datganiadau ariannol yn unol â gofynion SCRh 19.

### **1.4.5 Buddion Dewisol**

Mae gan y Cyd-Bwyllgor hefyd bwerau cyfyngedig i wneud dyfarniadau dewisol mewn achosion o ymddeoliadau cynnar. Bydd unrhyw ymrwmiadau sydd yn deillio o ddyfarniad o'r fath i unrhyw aelod o staff yn cael eu cronni yn y flwyddyn y cymerwyd y penderfyniad i wneud y dyfarniad gan ddefnyddio'r un polisiâu â'r Cynllun Pensiwn Llywodraeth Leol i gyfrifo amdanynt.

### **1.5 Digwyddiadau Wedi'r Cyfnod Adrodd**

Digwyddiadau ôl-fantolen yw'r digwyddiadau hynny, ffafriol ac anffafriol, sy'n digwydd rhwng diwedd y cyfnod adrodd a'r dyddiad pan awdurdodir cyhoeddiad y Datganiad o'r Cyfrifon. Gellir adnabod dau fath o ddigwyddiad:

- y rhai hynny sy'n darparu tystiolaeth o amgylchiadau a oedd yn bodoli ar ddiwedd y cyfnod adrodd – caiff y Datganiad o'r Cyfrifon ei addasu i adlewyrchu digwyddiadau o'r fath; a
- y rhai hynny sy'n dynodi amgylchiadau a gododd ar ôl y cyfnod adrodd – ni chaiff y Datganiad o'r Cyfrifon ei addasu i adlewyrchu digwyddiadau o'r fath, ond os ystyrir y byddai'n cael effaith faterol, yna byddai natur y digwyddiadau ynghyd ag amcangyfrif o'r effaith ariannol yn cael ei ddatgelu yn y nodiadau.

Nid yw unrhyw ddigwyddiadau sy'n digwydd wedi'r dyddiad awdurdodi cyhoeddiad yn cael eu hadlewyrchu yn y Datganiad o'r Cyfrifon.

### **1.6 Addasiadau Cyfnod Blaenorol, newidiadau i Bolisiâu Cyfrifo, Amcangyfrifon a Gwallau**

Gall yr angen i wneud addasiadau cyfnod blaenorol godi o ganlyniad i newid mewn polisiâu cyfrifo neu i gywiro gwall sylweddol. Cyfrifir am newidiadau mewn amcangyfrifon cyfrifeg yn rhagolygol, h.y. yn y flwyddyn gyfredol a'r blynyddoedd i ddod a effeithir gan y newid, ac felly ni wneir addasiad cyfnod blaenorol.

Yr unig dro y gwneir newidiadau i bolisiâu cyfrifo yw pan mae'n ofynnol gan ymarferion cyfrifo priodol neu fod y newid yn darparu gwybodaeth fwy dibynadwy neu berthnasol am effaith trafodion, digwyddiadau eraill ac amodau ar sefyllfa ariannol neu berfformiad ariannol y Cyd-Bwyllgor. Pan wneir newid, cyfrifir amdano yn ôl-weithredol (oni bai nad yw'n faterol neu y nodir yn wahanol) trwy addasu balans agoriadol a ffigyrau cymharol y cyfnod blaenorol fel pe bai'r polisi wedi bodoli erioed.

Caiff gwallau materol a ddarganfyddir mewn ffigyrau cyfnodau blaenorol eu cywiro'n ôl-weithredol trwy addasu balans agoriadol a ffigyrau cymharol y cyfnod blaenorol.

## **NODYN I – POLISIÄU CYFRIFO (parhad)**

### **1.7 Grantiau'r Llywodraeth a Chyfraniadau Eraill**

Mae grantiau a chyfraniadau sy'n ymwneud â gwariant cyfalaf a refeniw yn cael eu cyfrifo ar sail groniadol, ac yn cael eu cydnabod ar unwaith fel incwm i'r gwasanaeth perthnasol o fewn y Datganiad Incwm a Gwariant Cynhwysfawr, oni bai bod amod ynghlwm wrth y grant neu gyfraniad nad yw'r Cyd-Bwyllgor wedi ei fodloni.

Oherwydd gofynion y gyfundrefn rheoli cyfalaf i ariannu gwariant cyfalaf fel rhan o'r Gofyn Cyllido Cyfalaf, nid yw'r grantiau a chyfraniadau sy'n ariannu gwariant cyfalaf sydd wedi eu credydu i'r Datganiad Incwm a Gwariant Cynhwysfawr yn wir incwm. Felly, mae'r Cyd-bwyllgor yn cyfrifo'r symiau hyn fel a ganlyn:

- Os yw grant neu gyfraniad cyfalaf wedi ei dderbyn, a bod amodau'n parhau heb eu bodloni ar ddyddiad y Fantolen, yna caiff y grant ei gydnabod fel Derbyniadau Grantiau Cyfalaf o flaen llaw ar y Fantolen. Unwaith mae'r amod wedi ei fodloni, yna caiff y grant neu gyfraniad ei drosglwyddo i'r Datganiad Incwm a Gwariant Cynhwysfawr.
- Os yw grant neu gyfraniad cyfalaf wedi ei adnabod fel incwm yn y Datganiad Incwm a Gwariant Cynhwysfawr, a bod y gwariant sydd i'w ariannu o'r grant neu gyfraniad hwnnw wedi ei wneud ar ddyddiad y fantolen, yna caiff y grant neu gyfraniad ei drosglwyddo o'r Gronfa Gyffredinol i'r Cyfrif Addasiadau Cyfalaf, i adlewyrchu dyrannu adnoddau cyfalaf i ariannu gwariant. Adroddir y trosglwyddiad hwn yn y Datganiad o'r Symudiad mewn Reserfau.

### **1.8 Gorbenion a Chostau Gwasanaethau Cefnogol**

Mae'r taliadau am wasanaethau a ddarperir gan Adrannau Canolog Cefnogol o fewn Cyngor Gwynedd yn seiliedig ar gyfuniad o brisiau a bennir ymlaen llaw, amser y staff a gofnodir, cofnodi trafodion a fformiwlâu penodedig.

### **1.9 Reserfau**

Mae reserfau penodol yn cael eu creu ar gyfer rhoi symiau o'r neilltu ar gyfer cynlluniau gwario'r dyfodol. Mae hyn yn cael ei wneud drwy drosglwyddiadau allan o'r Balans Gronfa Gyffredinol yn y Datganiad o'r Symudiad mewn Reserfau.

Cedwir rhai reserfau eraill sef 'reserfau na ellir eu defnyddio', i bwrpasau technegol o reoli'r prosesau cyfrifo ar gyfer asedau anghyfredol a buddion gweithwyr. Nid yw'r rhain yn cynrychioli adnoddau defnyddiadwy y Cyd-Bwyllgor.

### **1.10 Gwariant Refeniw wedi ei Ariannu o Gyfalaf Drwy Statud**

Mae deddfwriaeth yn caniatáu categoreiddio peth gwariant fel cyfalaf i bwrpas ariannu er nad yw'n creu ased sydd yn cael ei gario ar y Fantolen. Bwriad hyn yw galluogi'r gwariant i gael ei ariannu o adnoddau cyfalaf yn hytrach nag ei roi yn erbyn y Gronfa Gyffredinol. Defnyddir cost hanesyddol fel sail prisio ar gyfer y math yma o wariant ac ysgrifennir hwn i lawr o fewn blwyddyn.

### **1.11 Treth ar Werth**

Dim ond mewn sefyllfa ble nad oes modd adennill TAW y cynhwysir TAW neu y caiff ei ddangos fel cost 'TAW anadferadwy' mewn gwariant refeniw. Nid yw'r Cyd-Bwyllgor wedi cofrestru gyda TAW. Mae'r TAW yn cael ei adennill drwy gofrestrriad TAW Cyngor Gwynedd.

### **1.12 Dyledwyr a Chredydwyr**

Cedwir Cyfrifon y Cyd-Bwyllgor ar sail cronni yn unol â'r Côt Ymarfer Cyfrifeg. Mae'r cyfrifon yn adlewyrchu gwir wariant ac incwm sy'n berthnasol i'r flwyddyn dan sylw, boed y taliadau a'r derbyniadau wedi cael eu talu neu eu derbyn yn y flwyddyn.

### **1.13 Contractau Tymor Hir**

Mae contractau tymor hir yn cael eu cyfrifo ar sail o godi'r gwarged neu'r diffyg ar y Ddarpariaeth o Wasanaethau gyda'r ystyriaeth yn cael ei ddyrannu i'r rhwymedigaethau perfformiad bodlonwyd ar sail y nwyddau neu'r gwasanaethau a drosglwyddwyd i dderbynydd y gwasanaeth yn ystod y flwyddyn ariannol.



## **NODYN 1 – POLISIŌAU CYFRIFO (parhad)**

### **1.14 Gweithrediadau ar y Cyd**

Mae gweithrediadau ar y cyd yn drefniant ble mae gan y partiŃon sydd â chydreolaeth yr hawl i'r asedau a'r oblygiadau o'r ymrwymadau sy'n gysylltiedig â'r trefniadau. Mae'r gweithgareddau y mae'r Cyd-Bwyllgor wedi ymgymryd â hwy ar y cyd â gweithredwyr eraill yn cynnwys defnyddio asedau ac adnoddau'r cyd-weithredwyr. Mewn perthynas â'i ddi-ddordeb mewn trefniant gweithred ar y cyd, mae'r Cyd-Bwyllgor fel gweithredwr ar y cyd yn cydnabod ei gyfran o'r asedau, ymrwymadau, refeniw a gwariant.

Mae'r Cyd-Bwyllgor BUEGC wedi ei gategoreiddio fel Gweithrediad ar y Cyd gan wneud defnydd o asedau ac adnoddau'r gweithredwyr yn hytrach na sefydlu endid ar wahân.

## **NODYN 2 – NEWID MEWN POLISI CYFRIFO**

Mae'r polisiâu cyfrifo presennol y Cyd-Bwyllgor wedi eu haddasu i adlewyrchu'r cyfarwyddiadau yn y CŃd Ymarfer CIPFA ar Gyfrifo ar gyfer Awdurdodau Lleol yn y Deyrnas Unedig 2023/24.

## **NODYN 3 – ADDASIAD CYFNOD BLAENOROL**

Nid oes unrhyw addasiadau cyfnod blaenorol yn ystod 2023/24.

## **NODYN 4 – SAFONAU CYFRIFEG SYDD WEDI EU CYHOEDDI OND HEB EU MABWYSIADU ETO**

Mae'r CŃd Ymarfer ar Gyfrifo ar gyfer Awdurdodau Lleol yn y Deyrnas Unedig CIPFA yn gofyn i effaith disgwylidig unrhyw safonau cyfrifeg sydd wedi eu cyhoeddi ond heb eu mabwysiadu eto gael ei ddatgan. Mae hyn yn berthnasol i'r ymarferion newydd neu ddiwygiedig canlynol o fewn CŃd 2024/25:

- SAARh 16 Prydlesi a gyhoeddwyd ym mis Ionawr 2016.
- Dosbarthu Ymrwymadau fel rhai Cyfredol neu Hir Dymor (Diwygiadau i SCRh 1) a gyhoeddwyd yn Ionawr 2020.
- Ymrwymadau Prydles wrth Werthu ac Adlesu (Diwygiadau i SAARh 16) a gyhoeddwyd ym Medi 2022.
- Ymrwymadau Hir Dymor gyda Chyfamodau (Diwygiadau i SCRh 1) a gyhoeddwyd yn Hydref 2022.
- Diwygio Treth Ryngwladol: Rheolau Model Colofn Dau (Diwygiadau i SCRh 12) a gyhoeddwyd ym Mai 2023.
- Trefniadau Cyllid Cyflenwr (Diwygiadau i SCRh 7 ac SAARh 7) a gyhoeddwyd ym Mai 2023.

Mae'n ofynnol fod y CŃd yn weithredol o 1 Ebrill 2024 ac felly nid oes unrhyw effaith ar Ddatganiad o'r Cyfrifon 2023/24, a does dim disgwyl i'r safonau newydd neu'r newidiadau o fewn CŃd Ymarfer 2024/25 gael effaith materol ar yr wybodaeth a gyflwynir yn y datganiadau ariannol.

## **NODYN 5 - BARN ALLWEDDOL WRTH DDEFNYDDIO'R POLISIŌAU CYFRIFO**

Wrth weithredu'r polisiâu cyfrifo a restrir yn Nodyn 1, mae'r Cyd-Bwyllgor wedi gorfod barnu, gwneud amcangyfrifon a thybiaethau ynghylch trafodion cymhleth, rhai sy'n cynnwys ansicrwydd am ddigwyddiadau i'r dyfodol a symiau'r asedau ac ymrwymadau i'w cario, nad yw'n amlwg o ffynonellau eraill.

Mae'r farn, amcangyfrifon a thybiaethau cysylltiol a wnaed wedi eu selio ar arferion cyfredol priodol, profiad hanesyddol a ffactorau eraill sy'n cynnwys tybiaethau a thafuniadau hanesyddol, cyfredol a rhagamcanion i'r dyfodol, asesiadau proffesiynol, tueddiadau cyfredol a ffactorau lleol a ystyrir yn berthnasol.

Gwneir pob ymdrech i ddod o hyd i, ac i ddefnyddio'r holl wybodaeth berthnasol wrth asesu a phennu'r sefyllfa, sy'n hynod allweddol wrth ystyried materion megis prisiad yr Actiwari o asedau ac ymrwymadau'r gronfa bensiwn, reserfau a glustnodwyd, darpariaethau ac ymrwymadau dibynnol. Fodd bynnag, gan nad oes modd pennu'r materion hyn i sicrwydd, gall y gwir ganlyniadau amrywio o'r amcangyfrifon. Mae'r amcangyfrifon a thybiaethau gwaelodol yn cael eu hadolygu'n gyson.

## NODYN 6 - TYBIAETHAU WEDI EU GWNEUD AM Y DYFODOL A FFYNONELLAU ERAILL O AMCANGYFRIF ANSICR

Mae'r Datganiad o'r Cyfrifon yn cynnwys ffigyrau wedi eu hamcangyfrif yn seiliedig ar dybiaethau wedi eu gwneud gan y Cyd-Bwyllgor am y dyfodol neu sydd yn ansicr fel arall. Mae'r amcangyfrifon wedi eu seilio ar brofiad hanesyddol, tueddiadau cyfredol a ffactorau perthnasol eraill. Fodd bynnag, gan na ellir pennu rhai balansau yn bendant, gall y canlyniadau terfynol fod yn wahanol i'r tybiaethau ac amcangyfrifon.

Mae'r eitem ganlynol ar Fantolen y Cyd-Bwyllgor ar 31 Mawrth 2024 yn un a ystyrir gyda risg sylweddol (o ran sicrwydd y gwerth a amcangyfrifir) a allai arwain at gywiriadau arwyddocaol yn y flwyddyn ariannol sydd i ddod:

Eitem	Ansicrwydd	Effaith os yw canlyniadau gwir yn wahanol i dybiaethau
Ymrwymiad Pensiwn	<p>Mae amcangyfrif yr ymrwymiad net i dalu pensiynau yn dibynnu ar nifer o ddyfarniadau cymhleth yn ymwneud â'r gyfradd ddisgowntio a ddefnyddir, y gyfradd y rhagwelir y bydd cyflogau'n cynyddu, newidiadau mewn oedrannau ymddeol, cyfraddau marwolaethau ac adenillion disgwylidig ar asedau'r gronfa pensiwn. Mae cwmni o actiwariaid ymgynghori yn ymwneud â rhoi cyngor arbenigol i'r Cyd-bwyllgor am y rhagdybiaethau i'w defnyddio.</p> <p>Cafodd Brexit a Covid effeithiau negyddol ar economi'r DU a gwerthoedd asedau pensiwn, bellach ceir cyfraddau chwyddiant a llogau uchel, ond mae'n ymddangos bod y farchnad yn gwella ac yn sefydlogi. Fodd bynnag, gallai pandemig neu argyfwng byd eang arall gael effaith niweidiol ar adenillion asedau, yn ogystal â chynnydd mewn cyfraddau llog i ffrwyno cynnydd chwyddiant o ganlyniad i'r adferiad.</p>	Mae effeithiau newidiadau mewn tybiaethau unigol ar ymrwymiad pensiwn net wedi'u nodi yn Nodyn 24.

## NODYN 7 – EITEMAU MATEROL O INCWM A GWARIANT

Mae'r eitemau materol o incwm a gwariant yn cynnwys y canlynol:-

- £2,826k mewn llog derbyniadwy ac incwm tebyg (Nodyn 11).
- £4,164k mewn grantiau a chyfraniadau a'r gwariant cyfatebol (Nodyn 20).

## NODYN 8 – NODYN I'R DADANSODDIAD GWARIANT AC ARIANNU

2023/24	ADDASIADAU RHWNG SAIL CYFRIFO A SAIL ARIANNU			
	Addasiadau i bwrpas Cyfalaf (i) £'000	Gwahaniaeth Net i'r Addasiadau Pensiwn (ii) £'000	Gwahaniaethau Eraill (iii) £'000	Cyfanswm Addasiadau £'000
Addasiadau o'r Gronfa Gyffredinol i ddod i'r ffigyrau yn y Datganiad Incwm a Gwariant Cynhwysfawr				
Swyddfa Rheoli Portffolio	0	(35)	(4)	(39)
Gwasanaethau Cefnogol y Corff Atebol	0	0	0	0
Cyd-bwyllgor	0	0	0	0
Prosiectau	1,547	0	0	1,547
Cynlluniau Grantiau	0	0	0	0
Incwm	(1,547)	0	0	(1,547)
<b>Cost Gwasanaethau</b>	<b>0</b>	<b>(35)</b>	<b>(4)</b>	<b>(39)</b>
Gwariant ac Incwm Ariannu a Buddsoddi	0	(1)	0	(1)
<b>(Gwarged)/Diffyg ar Ddarpariaeth Gwasanaethau</b>	<b>0</b>	<b>(36)</b>	<b>(4)</b>	<b>(40)</b>

2022/23	ADDASIADAU RHWNG SAIL CYFRIFO A SAIL ARIANNU			
	Addasiadau i bwrpas Cyfalaf (i) £'000	Gwahaniaeth Net i'r Addasiadau Pensiwn (ii) £'000	Gwahaniaethau Eraill (iii) £'000	Cyfanswm Addasiadau £'000
Addasiadau o'r Gronfa Gyffredinol i ddod i'r ffigyrau yn y Datganiad Incwm a Gwariant Cynhwysfawr				
Swyddfa Rheoli Portffolio	0	233	(7)	226
Gwasanaethau Cefnogol y Corff Atebol	0	0	0	0
Cyd-bwyllgor	0	0	0	0
Prosiectau	1,656	0	0	1,656
Cynlluniau Grantiau	0	0	0	0
Incwm	(1,656)	0	0	(1,656)
<b>Cost Gwasanaethau</b>	<b>0</b>	<b>233</b>	<b>(7)</b>	<b>226</b>
Gwariant ac Incwm Ariannu a Buddsoddi	0	29	0	29
<b>(Gwarged)/Diffyg ar Ddarpariaeth Gwasanaethau</b>	<b>0</b>	<b>262</b>	<b>(7)</b>	<b>255</b>

## NODYN 8 – NODYN I'R DADANSODDIAD GWARIANT AC ARIANNU (parhad)

### (i) Addasiadau i Bwrpas Cyfalaf

- Ar gyfer **Gwasanaethau**, mae'r golofn yma yn ychwanegu gwariant referiw wedi ei ariannu o gyfalaf drwy statud.

### (ii) Gwahaniaeth Net i'r Addasiadau Pensiwn

Newidiadau net ar gyfer dileu cyfraniadau pensiwn ac ychwanegiadau *Buddion Gweithwyr* SCRh 19 sy'n gysylltiedig â chostau ac incwm pensiwn:

- Ar gyfer **Gwasanaethau**, mae hyn yn cynrychioli hepgor y cyfraniadau pensiwn cyflogwr waned gan y Cyd-Bwyllgor fel y caniateir trwy statud a'u hamnewid gyda'r costau gwasanaeth cyfredol a'r costau gwasanaeth hanesyddol.
- Ar gyfer **Gwariant ac Incwm Ariannu a Buddsoddi**, y llog net ar y rhwymedigaeth budd diffiniedig sy'n gost yn y Datganiad Incwm a Gwariant Cynhwysfawr.

### (iii) Gwahaniaethau Eraill

Mae gwahaniaethau eraill rhwng y swm sy'n cael ei ddebydu/credydu i'r Datganiad Incwm a Gwariant Cynhwysfawr a'r symiau sy'n daladwy/derbyniadwy i gael eu cydnabod trwy statud:

- Ar gyfer **Gwasanaethau**, mae'r swm yn cynrychioli addasiad am Groniad absenoldebau a enillwyd ond heb eu cymryd yn ystod y flwyddyn.
- Ar gyfer **Gwariant ac Incwm Ariannu a Buddsoddi**, mae'r golofn gwahaniaethau eraill yn cydnabod addasiadau i'r Gronfa Gyffredinol ar gyfer gwahaniaethau amseru am breimiymau a disgownt.

## NODYN 9 - ADDASIADAU RHWNG SAIL CYFRIFO A SAIL ARIANNU DAN Y RHEOLIADAU

Mae'r nodyn hwn yn manylu ar yr addasiadau a wneir i gyfanswm yr incwm a gwariant cynhwysfawr a gydnabyddir gan y Cyd-Bwyllgor yn ystod y flwyddyn yn unol ag ymarferion cyfrifo priodol i'r adnoddau hynny a benodir gan ddarpariaethau statudol yn rhai sydd ar gael i'r Cyd-Bwyllgor i gwrdd â gwariant yn y dyfodol.

2023/24	Reserf Defnyddiadwy Balans Cronfa Gyffredinol	Symudiad mewn Reserfau na ellir eu defnyddio
ADDASIADAU RHWNG SAIL CYFRIFO A SAIL ARIANNU DAN Y RHEOLIADAU	£'000	£'000
<b>Addasiadau yn ymwneud â'r Cyfrif Addasiadau Cyfalaf</b>		
Grantiau cyfalaf a chyfraniadau a ddefnyddiwyd	1,547	(1,547)
Gwariant Refeniw wedi ei ariannu o Gyfalaf drwy Statud	(1,547)	1,547
<b>Addasiadau yn ymwneud â'r Gronfa Bensiwn:</b>		
Gwrthdroi eitemau yn ymwneud â budd-dal ymddeol wedi eu debydu/ credydu yn y Datganiad Incwm a Gwariant Cynhwysfawr (Nodyn 24)	(142)	142
Cyfraniadau pensiwn y Cyflogwr a thaliadau uniongyrchol i bensiynwyr sydd yn daladwy yn y flwyddyn	178	(178)
<b>Addasiadau yn bennaf ymwneud â'r Cyfrif Absenoldeb Cronedig</b>		
Gwahaniaeth rhwng taliadau swyddogion sydd wedi ei gynnwys yn y Datganiad Incwm a Gwariant Cynhwysfawr ar sail croniadau a'r taliadau swyddogion yn y flwyddyn yn unol â gofynion statudol	4	(4)
<b>Cyfanswm Addasiadau</b>	<b>40</b>	<b>(40)</b>

2022/23	Reserf Defnyddiadwy Balans Cronfa Gyffredinol	Symudiad mewn Reserfau na ellir eu defnyddio
ADDASIADAU RHWNG SAIL CYFRIFO A SAIL ARIANNU DAN Y RHEOLIADAU	£'000	£'000
<b>Addasiadau yn ymwneud â'r Cyfrif Addasiadau Cyfalaf</b>		
Grantiau cyfalaf a chyfraniadau a ddefnyddiwyd	1,656	(1,656)
Gwariant Refeniw wedi ei ariannu o Gyfalaf drwy Statud	(1,656)	1,656
<b>Addasiadau yn ymwneud â'r Gronfa Bensiwn:</b>		
Gwrthdroi eitemau yn ymwneud â budd-dal ymddeol wedi eu debydu/ credydu yn y Datganiad Incwm a Gwariant Cynhwysfawr (Nodyn 24)	(449)	449
Cyfraniadau pensiwn y Cyflogwr a thaliadau uniongyrchol i bensiynwyr sydd yn daladwy yn y flwyddyn	187	(187)
<b>Addasiadau yn bennaf ymwneud â'r Cyfrif Absenoldeb Cronedig</b>		
Gwahaniaeth rhwng taliadau swyddogion sydd wedi ei gynnwys yn y Datganiad Incwm a Gwariant Cynhwysfawr ar sail croniadau a'r taliadau swyddogion yn y flwyddyn yn unol â gofynion statudol	7	(7)
<b>Cyfanswm Addasiadau</b>	<b>(255)</b>	<b>255</b>

## NODYN 10 – TROSLWYDDIAD I/O RESERFAU DEFNYDDIADWY

Mae'r nodyn isod yn amlygu'r swm a neilltuwyd o'r Gronfa Gyffredinol mewn reserfau defnyddiadwy er mwyn darparu cyllid ar gyfer cynlluniau gwario'r dyfodol, gyda chynnydd net o £2,792k.

### Reserfau Defnyddiadwy

2023/24		Balans 31 Mawrth 2023	Trosglwyddiadau		Balans 31 Mawrth 2024
			mewn	allan	
<b>Nodyn</b>		<b>£'000</b>	<b>£'000</b>	<b>£'000</b>	<b>£'000</b>
10.1	Cronfa Wrth Gefn a Glustnodwyd	552	0	(274)	278
10.2	Cronfa Prosiectiau	152	0	0	152
10.3	Cronfa Llog	1,668	3,066	0	4,734
	<b>Cyfanswm</b>	<b>2,372</b>	<b>3,066</b>	<b>(274)</b>	<b>5,164</b>

10.1 Cronfa Wrth Gefn a Glustnodwyd - i gefnogi cyllidebau'r blynyddoedd i ddod a'r strwythur staffio.

10.2 Cronfa Prosiectiau - i ariannu gwariant sydd yn cefnogi cyflawni blaenoriaethau'r Fframwaith Economaidd Rhanbarthol.

10.3 Cronfa Llog - i ariannu cost benthyca yn y dyfodol.

## NODYN 11 – GWARIANT AC INCWM ARIANNU A BUDDSODDI

2022/23	2023/24
£'000	£'000
29 Llog net yr ymrwymadau/(asedau) buddion diffiniedig net	(1)
(761) Llog derbyniadwy ac incwm tebyg	(2,826)
<b>(732) Cyfanswm</b>	<b>(2,827)</b>

## NODYN 12 – DYLEDWYR TYMOR BYR

	31 Mawrth 2023	31 Mawrth 2024
	£'000	£'000
Symiau Derbyniadwy Masnach	0	75
Blaendaliadau	5	1
Symiau Derbyniadwy Eraill	475	249
<b>Cyfanswm</b>	<b>480</b>	<b>325</b>

### NODYN 13 – ARIAN A CHYWERTHOEDD ARIAN

Nid oes gan y Cyd-Bwyllgor gyfrif banc ei hun a gweinyddir yr holl arian parod gan Cyngor Gwynedd o fewn ei gyfrifon ei hun. Dangosir un ffigwr net yn flynyddol yn y tabl, sef swm net yr arian parod wedi ei ddal ar ran y Cyd-Bwyllgor o fewn symiau Cyngor Gwynedd.

	31 Mawrth 2023 £'000	31 Mawrth 2024 £'000
Arian mewn Banc a ddelir gan yr Awdurdod Lletya	56,980	58,916
<b>Arian a Chywertoedd Arian</b>	<b>56,980</b>	<b>58,916</b>

### NODYN 14 – CREDYDWYR TYMOR BYR

	31 Mawrth 2023 £'000	31 Mawrth 2024 £'000
Symiau Taladwy Masnach	472	222
Symiau Taladwy Eraill	45	935
<b>Cyfanswm</b>	<b>517</b>	<b>1,157</b>

### NODYN 15 – RESERFAU NA ELLIR EU DEFNYDDIO

31 Mawrth 2023 £'000		31 Mawrth 2024 £'000
0	Cyfrif Addasiadau Cyfalaf	0
0	Reserf Pensiynau	0
(34)	Cyfrif Absenoldeb Cronedig	(30)
<b>(34)</b>	<b>Cyfanswm Reserfau na ellir eu defnyddio</b>	<b>(30)</b>

## NODYN 15 – RESERFAU NA ELLIR EU DEFNYDDIO (parhad)

### 15.1 Cyfrif Addasiadau Cyfalaf

Mae'r Cyfrif Addasiadau Cyfalaf yn amsugno'r gwahaniaethau amser sy'n codi oherwydd y gwahaniaethau mewn trefniadau cyfrifeg am ddefnyddio asedau tymor hir a chyllido'r prynu, adeiladu a gwella'r asedau o dan ddarpariaethau statudol. Mae'r Cyfrif yn cael ei ddebydu gyda'r gost o brynu, adeiladu a gwella gan fod dibrisiant, colledion amhariad ac amorteiddio yn cael ei gyfrifo i'r Datganiad Incwm a Gwariant Cynhwysfawr. Mae'r Cyfrif yn cael ei gredydu gyda'r swm wedi ei neilltuo gan y Cyd-Bwyllgor fel cyllid i brynu, adeiladu a gwella asedau.

Mae Nodyn 9 yn dangos manylion yr holl drafodion o fewn y Cyfrif.

2022/23	2023/24
£'000	£'000
<b>0</b>	<b>0</b>
<b>Balans 1 Ebrill</b>	
<i>Gwrthdroi eitemau sydd yn berthnasol i wariant cyfalaf sydd wedi eu debydu neu gredydu i'r Datganiad Incwm a Gwariant Cynhwysfawr:</i>	
(1,656)	(1,547)
<i>Gwariant Refeniw wedi ei ariannu o Gyfalaf drwy Statud</i>	
<i>Ariannu Cyfalaf a gyfeiriwyd yn y flwyddyn:</i>	
1,656	1,547
<i>Grantiau a Chyfraniadau a gredydwyd i'r Datganiad Incwm a Gwariant Cynhwysfawr i ariannu cyfalaf</i>	
<b>0</b>	<b>0</b>
<b>Balans 31 Mawrth</b>	

### 15.2 Reserf Pensiynau

Mae'r Reserf Pensiynau yn amsugno'r gwahaniaethau amser sydd yn deillio o wahanol drefniadau cyfrifo ariannu buddion ymddeol yn unol â darpariaethau statudol. Mae'r Cyd-Bwyllgor yn cyfrifo buddion ymddeol yn y Datganiad Incwm a Gwariant Cynhwysfawr fel mae'r buddion yn cronni blynyddoedd o wasanaeth, gyda'r ymrwymiad yn cael ei ddiweddarau i adlewyrchu chwyddiant, newid tybiaethau ac enillion buddsoddiadau gan unrhyw Adnoddau sydd wedi eu neilltuo i gwrdd â'r gost. Fodd bynnag, mae anghenion statudol yn gofyn i fuddion enillwyd gael eu hariannu fel y mae'r Cyd-Bwyllgor yn cyfrannu dros y gweithwyr i'r gronfa pensiwn neu fel mae'n talu'r pensiynau hynny mae'n uniongyrchol gyfrifol amdanynt, gydag anghenion ariannu wedi eu neilltuo erbyn bydd y buddion angen eu talu.

2022/23	2023/24
£000	£000
<b>(942)</b>	<b>0</b>
<b>Balans 1 Ebrill</b>	
1,204	(36)
<i>Ailfesuriad o'r buddion pensiwn diffiniedig net (ymrwymadau) / asedau</i>	
(449)	(142)
<i>Gwrthdroi eitemau yn ymwneud â budd-dal ymddeol sydd wedi eu debydu neu gredydu i'r Gwarged neu Ddiffyg ar Ddarpariaeth Gwasanaethau yn y Datganiad Incwm a Gwariant Cynhwysfawr</i>	
187	178
<i>Cyfraniadau pensiwn y cyflogwr a thaliadau uniongyrchol i bensiynwyr sy'n daladwy yn y flwyddyn</i>	
<b>0</b>	<b>0</b>
<b>Balans 31 Mawrth</b>	



## NODYN 15 – RESERFAU NA ELLIR EU DEFNYDDIO (parhad)

### 15.3 Cyfrif Absenoldeb Cronedig

Mae'r Cyfrif Absenoldeb Cronedig yn amsugno'r gwahaniaethau fyddai fel arall yn ymddangos ar Falans y Gronfa Gyffredinol trwy Gronni absenoldebau cyfadfer enilledig ond heb eu cymryd yn y flwyddyn, e.e. hawl gwyliau blynyddol a ddygir ymlaen ar 31 Mawrth. Mae trefniadau statudol yn ei gwneud yn ofynnol i'r effaith ar Falans y Gronfa Gyffredinol gael ei niwtraleiddio gan drosglwyddiadau i neu o'r Cyfrif.

2022/23 £000	2023/24 £000
<b>(41) Balans 1 Ebrill</b>	<b>(34)</b>
7 Gwahaniaeth rhwng taliadau swyddogion sydd wedi eu cynnwys yn y Datganiad Incwm a Gwariant Cynhwysfawr ar sail croniadau a'r taliadau swyddogion yn y flwyddyn yn unol â gofynion statudol	4
<b>(34) Balans 31 Mawrth</b>	<b>(30)</b>

## NODYN 16a – DATGANIAD LLIF ARIAN – ADDASIADAU I'R GWARGED NEU DDIFFYG NET AR DDARPARU GWASANAETHAU AM SYMUDIADAU ANARIANNOL

2022/23 £'000	2023/24 £'000
(18,599) (Cynnydd)/Gostyngiad mewn Credydwy	1,012
(20,772) Cynnydd/(Gostyngiad) mewn Dyledwy	(156)
(262) Ymrwymiad Pensiwn	36
7 Eitemau anariannol eraill sydd wedi eu cynnwys yn y gwarged neu ddiffyg net ar ddarparu gwasanaethau	4
<b>(39,626)</b>	<b>896</b>

## NODYN 16b – DATGANIAD LLIF ARIAN – GWEITHGAREDDAU GWEITHREDU

2022/23 £'000	2023/24 £'000
(761) Llog derbyniwyd	(2,826)

## NODYN 17 – DADANSODDIAD NATUR GWARIANT AC INCWM

Mae gwariant ac incwm y Cyd-Bwyllgor wedi ei ddadansoddi fel a ganlyn:

2022/23		2023/24
£'000	<u>Gwariant / Incwm</u>	£'000
	<b>Gwariant</b>	
1,596	Gwariant buddion gweithwyr	1,292
32	Eiddo	37
2	Cludiant	2
995	Gwasanaeth a Chyflenwadau	1,059
210	Trydydd Parti	222
29	Taliadau llog	0
1,656	Gwariant Refeniw wedi ei Ariannu drwy Statud	1,547
<b>4,520</b>	<b>Cyfanswm Gwariant</b>	<b>4,159</b>
	<b>Incwm</b>	
(873)	Cyfraniadau Partneriaid	(934)
(761)	Incwm llog a buddsoddi	(2,827)
(3,472)	Grantiau a chyfraniadau eraill	(3,230)
<b>(5,106)</b>	<b>Cyfanswm Incwm</b>	<b>(6,991)</b>
<b>(586)</b>	<b>(Gwarged) / Diffyg ar Ddarpariaeth Gwasanaethau</b>	<b>(2,832)</b>

## NODYN 18 – TALIADAU I SWYDDOGION

**18a.** Mae Rheoliadau Cyfrifon ac Archwilio (Cymru) 2014 (fel y'i diwygiwyd) yn gosod dyletswydd ar y Cyd-Bwyllgor i ddatgan y wybodaeth ganlynol ar rhai sydd wedi eu dynodi fel Uwch Swyddogion, sy'n derbyn cyflog rhwng £60,000 a £150,000. Yn unol â'r gofynion diffiniedig, cynhwysir isod y cyflog pensynadwy, cyfraniadau pensiwn y cyflogwr a chostau eraill y cyflogwr (sydd yn cynnwys buddion diswyddo), ond ni chynhwysir cyfraniadau yswiriant gwladol y cyflogwr. Gwnaed y taliadau canlynol i uwch swyddogion y Cyd-Bwyllgor sydd wedi eu cyflogi'n uniongyrchol gan Bwrdd Uchelgais Economiadd Gogledd Cymru:

2022/23			Uwch Swyddogion	2023/24		
Cyfraniadau Pensiwn				Cyfraniadau Pensiwn		
Cyflog £	Cyflogwr £	Cyfanswm £		Cyflog £	Cyflogwr £	Cyfanswm £
109,824	22,404	<b>132,228</b>	Cyfarwyddwr Portffolio*	118,095	21,764	<b>139,859</b>
72,532	14,796	<b>87,328</b>	Pennaeth Gweithrediadau**	83,076	15,951	<b>99,027</b>

\* Ers 10 Hydref 2022, mae'r Cyfarwyddwr Portffolio wedi'i seondio i Gyd-Bwyllgor Corfforedig y Gogledd (CBC) am ddau ddiwrnod yr wythnos i gyflawni rôl Prif Weithredwr y CBC ac yn derbyn honorariwm mewn perthynas â'r rol hon. Mae'r CBC yn ad-dalu'r BUEGC am holl gostau cyflogaeth a chostau cysylltiedig y seondiad. Mae'r costau tâl a ddatgelir yn gros o'r ad-daliad.

\*\* Mae'r Pennaeth Gweithrediadau yn ymgymryd â rôl Cyfarwyddwr Portffolio am ddau ddiwrnod yr wythnos ac felly yn derbyn tâl yn seiliedig ar ddwy raddfa gyflog.

## **NODYN 18 – TALIADAU I SWYDDOGION (parhad)**

**18b.** Ni dderbyniodd unrhyw weithiwr arall mwy na £60,000 o dâl am y flwyddyn (ac eithrio cyfraniadau pensiwn ac yswiriant gwladol y cyflogwr) yn 2023/24 a 2022/23.

## **NODYN 19 – COSTAU ARCHWILIO ALLANOL**

Mae'r Cyd-Bwyllgor wedi derbyn y costau isod ar gyfer archwilio allanol.

<b>2022/23</b>		<b>2023/24</b>
<b>£'000</b>		<b>£'000</b>
16	Ffioedd taladwy i archwilydd apwyntwyd gan Archwilydd Cyffredinol Cymru am wasanaethau archwilio allanol	25
<b>16</b>	<b>Ffioedd Net</b>	<b>25</b>

## NODYN 20 – INCWM GRANT

20a. Mae'r Cyd-Bwyllgor wedi credydu'r grantiau, cyfraniadau a rhoddion canlynol i'r Datganiad Incwm a Gwariant Cynhwysfawr:

	2022/23		2023/24	
	£'000	£'000	£'000	£'000
<b>Grantiau a Chyfraniadau wedi eu Credydu i Wasanaethau</b>				
Llywodraeth Cymru				
Cyllid Blaenoriaeth 5 y Gronfa Gymdeithasol Ewropeaidd		987		233
Grant Bargen Twf Gogledd Cymru*		1,656		1,124
Grant Ynni Lleol		202		600
Grant Arolwg Cwmpas Ffonau Symudol		15		0
Grant Uwchraddio Ffeibr Llawn Lleol		0		423
Grant Ymchwil Statws Bwyd Amaeth		0		19
Grant Lleoliad Myfyrwyr		0		15
		<b>2,860</b>		<b>2,414</b>
<b>Grantiau a Chyfraniadau eraill gan y Llywodraeth</b>				
Adran Gwaith a Phensiynau		1		0
		<b>1</b>		<b>0</b>
<b>Grantiau a Chyfraniadau eraill</b>				
Cyfraniadau'r Partneriaid				
Cyngor Bwrdeistref Sirol Conwy		124		127
Cyngor Sir Ddinbych		118		121
Cyngor Sir y Fflint		134		138
Cyngor Gwynedd		126		129
Cyngor Sir Ynys Môn		111		114
Cyngor Bwrdeistref Sirol Wrecsam		128		132
Prifysgol Bangor		63		64
Prifysgol Wrecsam		40		41
Coleg Cambria**		(9)		28
Grŵp Llandrillo Menai		38		40
		<b>873</b>		<b>934</b>
<b>Cronfa Adfwyio Cymunedol</b>				
Cyngor Sir Ddinbych		60		0
Cyngor Gwynedd		60		0
Cyngor Sir Ynys Môn		60		0
Cyngor Bwrdeistref Sirol Wrecsam		60		0
		<b>240</b>		<b>0</b>
<b>Cyngor Gwynedd</b>				
Grant Bargen Twf Gogledd Cymru		286		561
Cronfa Ffyniant Gyffredin y DU		15		174
Grant Gweithredu Cyd-Bwyllgor Corfforedig y Gogledd		9		0
		<b>310</b>		<b>735</b>
<b>Eraill</b>				
Cyd-Bwyllgor Corfforedig y Gogledd		61		70
Cyngor Bwrdeistref Sirol Wrecsam - Cronfa Ffyniant Gyffredin y DU		0		8
Bwrdd Iechyd Prifysgol Betsi Cadwaladr		0		3
		<b>61</b>		<b>81</b>
<b>Cyfanswm</b>		<b>4,345</b>		<b>4,164</b>

\* Mae'r Grant Bargen Twf Gogledd Cymru yn cael ei ariannu 50% gan Llywodraeth Cymru a 50% gan Lywodraeth y DU.

\*\* Addasiad yn 2022/23 yn ymwneud â chyfraniadau 2021/22.

## 20 – INCWM GRANT (parhad)

20b. Mae'r Cyd-Bwyllgor wedi derbyn grantiau, cyfraniadau neu roddion sydd eto i'w hadnabod fel incwm gan fod amodau wedi ei glynu i'r grantiau sy'n golygu efallai y bydd rhaid dychwelyd yr arian i'r rhoddwr. Mae'r balans ar ddiwedd y flwyddyn fel a ganlyn:

	31 Mawrth 2023 £'000	31 Mawrth 2024 £'000
<b>Derbyniadau Grantiau a Chyfraniadau Ymlaen Llaw</b>		
<b><u>Tymor Hir</u></b>		
<b>Grantiau Cyfalaf</b>		
Grant Bargen Twf Gogledd Cymru	43,206	29,001
<b>Cyfanswm Tymor Hir</b>	<b>43,206</b>	<b>29,001</b>
<b><u>Tymor Byr</u></b>		
<b>Grantiau Cyfalaf</b>		
Grant Bargen Twf Gogledd Cymru	11,400	23,920
<b>Grantiau a Chyfraniadau Refeniw</b>		
Grant Lleoliad Myfyrwyr	0	8
Cyfraniadau Ymchwil Statws Bwyd Amaeth	0	21
	<u>0</u>	<u>29</u>
<b>Cyfanswm Tymor Byr</b>	<b>11,400</b>	<b>23,949</b>
<b>Cyfanswm</b>	<b><u>54,606</u></b>	<b><u>52,950</u></b>

## NODYN 21 – PARTÏON CYSYLLTIEDIG

Mae'n ofynnol i'r Cyd-Bwyllgor ddatgelu trafodaethau materol-berthnasol gyda phartïon cysylltiedig - cyrff neu unigolion sydd â'r potensial i reoli neu ddylanwadu'r Cyd-Bwyllgor, neu i gael eu rheoli neu ddylanwadu gan y Cyd-Bwyllgor. Mae datgelu'r trafodaethau hyn yn galluogi'r darllenwyr i asesu a oes cyfyngiad ar allu'r Cyd-Bwyllgor i weithredu'n annibynnol, neu a yw'n medru cyfyngu ar allu parti arall i fargeinio'n rhydd gyda'r Cyd-Bwyllgor. I gydymffurfio efo'r gofynion, gwneir hyn drwy ofyn i'r Aelodau a'r Uwch Swyddog gwblhau datganiad personol, fel y ddiffinnir yng Nghôd Ymarfer CIPFA.

### Gweithrediad y Cyd-Bwyllgor

Sefydlwyd Cyd-Bwyllgor Bwrdd Uchelgais Gogledd Cymru ar 1 Chwefror 2019 er mwyn datblygu ymagwedd ranbarthol i dwf economaidd ac er mwyn rhoi sylw i'r heriau a'r rhwystrau sy'n wynebu economi Gogledd Cymru. Mae'n cynnwys chwe ardal weinyddol awdurdodau lleol rhanbarth Gogledd Cymru, sef cyngorau Gwynedd, Môn, Conwy, Sir Ddinbych, Wrecsam a Sir y Fflint. Mae'r Cyd-Bwyllgor hefyd yn cynnwys Prifysgol Bangor, Prifysgol Wrecsam, Coleg Cambria a Grŵp Llandrillo Menai. Ym mis Rhagfyr 2020, fe wnaeth y Cyd-Bwyllgor gyntuno ar Gynllun Twf Gogledd Cymru gyda Llywodraeth y DU a Llywodraeth Cymru gan sicrhau buddsoddiad o £240miliwn i economi Gogledd Cymru fel rhan o'r cytundeb. Mae Swyddfa Rheoli Portffolio wedi'i sefydlu er mwyn cyflawni'r Cynllun Twf a chymeradwywyd achos busnes llawn y prosiect cyntaf ym mis Rhagfyr 2021 a bellach mae yn ei drydedd flwyddyn o gyflawni.

Fe grynhoir isod daliadau ac incwm rhwng y Cyd-Bwyllgor, yr Awdurdodau Lleol, Sefydliadau Addysg Bellach ac Uwch a'r Cyd-Bwyllgor Corfforedig y Gogledd ar gyfer blwyddyn ariannol 2023/24. Penodwyd Cyngor Gwynedd fel yr awdurdod lletya ar gyfer y BUEGC.

	Taliadau a wnaethpwyd	Incwm a dderbyniwyd	Symiau sy'n ddyledus i'r BUEGC	Symiau sy'n ddyledus gan BUEGC
	£'000	£'000	£'000	£'000
Cyngor Bwrdeistref Sirol Conwy	166	(130)	0	44
Cyngor Sir Ddinbych	106	(124)	0	0
Cyngor Sir y Fflint	40	(141)	0	33
Cyngor Gwynedd	222	(868)	0	0
Cyngor Sir Ynys Môn	0	(114)	0	0
Cyngor Bwrdeistref Sirol Wrecsam	0	(135)	(8)	53
Prifysgol Bangor	369	(64)	0	0
Prifysgol Wrecsam	0	(41)	0	754
Coleg Cambria	1	(28)	0	0
Grŵp Llandrillo Menai	0	(40)	0	0
Cyd-Bwyllgor Corfforedig y Gogledd	0	0	(70)	0

### Llywodraeth Cymru

Mae gan Lywodraeth Cymru reolaeth effeithiol dros weithrediadau cyffredinol y Cyd-Bwyllgor, ac mae'n gyfrifol am ddarparu'r fframwaith statudol ynghyd â darparu'r mwyafrif o'r ariannu drwy grantiau. Ceir dadansoddiad goddrychol o'r grantiau a dderbynnir gan Lywodraeth Cymru yn Nodyn 17 sy'n dadansoddi natur gwariant ac incwm. Manylir y sefyllfa ar 31 Mawrth yn Nodyn 20.

### Aelodau Bwrdd, Ymgynghorwyr a Swyddogion

Mae gan aelodau ac ymgynghorwyr y Cyd-Bwyllgor ddylanwad dros bolisiau ariannol a gweithredol y Cyd-Bwyllgor.

Mae holl Aelodau'r Bwrdd, Ymgynghorwyr ac Uwch Swyddogion y Cyd-Bwyllgor wedi cwblhau ffurflenni datganiad i ddatgan eu diddordeb neu eu perthynas mewn cwmnïau, cyrff gwirfoddol, elusennol neu gyhoeddus sy'n ymwneud â'r Cyd-Bwyllgor.

## NODYN 21 – PARTÏON CYSYLLTIEDIG (parhad)

Mae dadansoddiad o'r taliadau a wnaed i'r cyrff yma yn ystod 2023/24 a'r balansau ar 31 Mawrth 2024 o dan y pennawd yma fel a ganlyn:

Taliadau a wnaethpwyd	Incwm a dderbyniwyd	Symiau sy'n ddyledus i'r BUEGC	Symiau sy'n ddyledus gan BUEGC
£'000	£'000	£'000	£'000
0	(3)	0	0

Mae un o aelodau pleidleisio'r BUEGC hefyd yn aelod o Bwyllgor Pensiynau Cronfa Bensiwn Gwynedd. Dangosir manylion trafodion gyda'r Gronfa Bensiwn yn Nodyn 24.

## NODYN 22 – GWARIANT CYFALAF AC ARIANNU CYFALAF

Dengys y tabl isod gyfanswm gwariant cyfalaf am y flwyddyn (yn cynnwys gwerth yr asedau hynny gaffaelwyd drwy brydlesi cyllidol), ynghyd â'r adnoddau a ddefnyddiwyd i'w ariannu. Os yw'n fwriad ariannu gwariant cyfalaf yn y dyfodol drwy godi tâl yn refeniw fel defnyddir asedau gan y Cyd-Bwyllgor, yna byddai hyn yn arwain at gynnydd yn y Gofyn Cyllido Cyfalaf (GCC), mesurydd gwariant cyfalaf hanesyddol y Cyd-Bwyllgor sydd heb ei ariannu eto. Dadansoddir y GCC yn yr ail ran o'r nodyn hwn.

31 Mawrth 2023		31 Mawrth 2024
£'000		£'000
0	Cyfrif Addasiadau Cyfalaf (Nodyn 15.1)	0
<b>0</b>	<b>Gofyn Cyllido Cyfalaf</b>	<b>0</b>

Mae'r symudiadau am y flwyddyn yn cael eu hegluro fel a ganlyn:

2022/23		2023/24
£'000		£'000
0	<b>Gofyn Cyllido Cyfalaf 1 Ebrill</b>	0
1,656	Wedi'w ariannu o gyfalaf drwy statud	1,547
(1,656)	Grantiau Llywodraeth a chyfraniadau eraill	(1,547)
<b>0</b>	<b>Gofyn Cyllido Cyfalaf 31 Mawrth</b>	<b>0</b>

## NODYN 23 – PECYNNAU TERFYNU GWAITH

Nid oedd yna unrhyw becyn terfynu gwaith yn ystod 2023/24 na 2022/23.

## NODYN 24 – COSTAU PENSIWN

Fel rhan o delerau ac amodau gwaith eu swyddogion a'u gweithwyr eraill, mae'r Cyd-Bwyllgor yn gwneud cyfraniadau at gostau buddiannau ôl-gyflogaeth. Er na fydd y buddion yma yn daladwy hyd nes i'r gweithwyr ymddeol, mae gan y Cyd-Bwyllgor ymrwymiad i wneud y taliadau. Mae'n rhaid eu dangos ar yr adeg mae'r gweithwyr yn ennill eu hawliau yn y dyfodol.

Mae BUEGC yn ymwneud â dau gynllun buddiannau ôl-gyflogaeth:

- a) **Cynllun Pensiwn Llywodraeth Leol** a weinyddir yn lleol gan Gyngor Gwynedd. Mae'n gynllun wedi ei ariannu, gyda buddion diffiniedig yn seiliedig ar gyflog terfynol tan 31 Mawrth 2014, ac yn seiliedig ar gyflog cyfartaledd gyrra o 1 Ebrill 2014. Mae'r Awdurdod a'r gweithwyr cyflogedig yn talu cyfraniadau i'r gronfa, sydd wedi eu cyfrifo ar lefel sydd i fod i gydbwysu'r ymrwymadau pensiwn gyda'r asedau a fuddsoddir.
- b) **Trefniadau ar gyfer dyfarnu buddiannau ôl-ymddeol dewisol wrth ymddeol yn fuan.** Trefniant buddion diffiniedig heb ei ariannu yw hyn, lle adnabyddir yr ymrwymadau wrth wneud y dyfarniad. Fodd bynnag, nid oes asedau buddsoddi wedi eu cronni er mwyn cwrdd â'r ymrwymadau pensiwn, ac mae angen cynhyrchu arian er mwyn cwrdd â gwir daliadau pensiynau wrth iddynt ddod yn ddyledus.

Mae Cronfa Bensiwn Gwynedd yn cael ei gweithredu dan y fframwaith rheoleiddio ar gyfer y Cynllun Pensiwn Llywodraeth Leol, a Phwyllgor Pensiynau Cyngor Gwynedd sy'n gyfrifol am lywodraethu'r cynllun. Caiff polisi ei bennu yn unol â Rheoliadau'r Cynllun Pensiwn Llywodraeth Leol.

Y prif risgiau i'r Cyd-Bwyllgor o'r cynllun yw'r rhagdybiaethau hirhoedledd, newidiadau statudol i'r cynllun, newidiadau strwythurol i'r cynllun (megis nifer fawr yn tynnu allan o'r cynllun), newidiadau i chwyddiant, enillion bondiau a pherfformiad buddsoddiadau ecwiti a ddelir yn y cynllun. Mae'r rhain wedi'u lliniaru i ryw raddau gan y gofynion statudol i godi'r symiau sy'n ofynnol gan statud fel a ddisgrifir yn y nodyn polisiâu cyfrifo i'r Gronfa Gyffredinol.

### Trafodion sy'n Perthyn i Fuddion Ôl-gyflogaeth

Mae'r Cyd-Bwyllgor yn adnabod cost y buddion ymddeol yn y gost gwasanaethau a adroddir pan mae gweithwyr yn eu hennill, yn hytrach na phan fydd y buddion yn cael eu talu fel pensiynau. Fodd bynnag, mae'r gost sydd angen ei wneud yn seiliedig ar yr arian a delir yn ystod y flwyddyn sy'n golygu bod gwir gost buddion ôl-gyflogaeth/ymddeol yn cael ei wrth-droi allan o'r Gronfa Gyffredinol trwy'r Datganiad o'r Symudiad Mewn Reserfau. Yn ystod y flwyddyn, mae'r trafodion canlynol wedi cael eu gwneud yn y Datganiad Incwm a Gwariant Cynhwysfawr a Balans y Gronfa Gyffredinol trwy'r Datganiad o'r Symudiad Mewn Reserfau.



## NODYN 24 – COSTAU PENSIWN (parhad)

Newid mewn Gwerth Teg Asedau'r Cynllun, Ymrwymiad Buddion a Ddiffinnir ac Ymrwymiad Net	Cyfnod yn gorffen 31 Mawrth 2024			
	Asedau	Ymrwymadau	Effaith addasiadau'r nenfwd asedau	(Ymrwym- iadau) /asedau net
	£'000	£'000	£'000	£'000
Gwerth Teg Asedau'r Cynllun	1,540	0	0	1,540
Gwerth Presennol Ymrwymadau wedi eu hariannu	0	(1,397)	0	(1,397)
Effaith y nenfwd asedau	0	0	(143)	(143)
<b>Sefyllfa Agoriadol ar 1 Ebrill</b>	<b>1,540</b>	<b>(1,397)</b>	<b>(143)</b>	<b>0</b>
Cost Gwasanaeth	0	(143)	0	(143)
Cost Gwasanaeth Cyfredol*	0	(143)	0	(143)
<b>Cyfanswm Cost Gwasanaeth</b>	<b>0</b>	<b>(143)</b>	<b>0</b>	<b>(143)</b>
Llog Net				
Incwm Llog ar Asedau'r Cynllun	79	0	0	79
Cost Llog ar Fuddion a Ddiffinnir Ymrwymiad	0	(71)	0	(71)
Llog ar effaith y nenfwd asedau	0	0	(7)	(7)
<b>Cyfanswm Llog Net</b>	<b>79</b>	<b>(71)</b>	<b>(7)</b>	<b>1</b>
<b>Cyfanswm Cost Buddion a Ddiffinnir a Adnabyddir mewn Elw / (Colled)</b>	<b>79</b>	<b>(214)</b>	<b>(7)</b>	<b>(142)</b>
Llif Arian				
Cyfraniadau Aelodau'r Cynllun	66	(66)	0	0
Cyfraniadau y Cyflogwr	171	0	0	171
Buddion a Dalwyd	(1)	1	0	0
<b>Sefyllfa Cau y Disgwyllir</b>	<b>1,855</b>	<b>(1,676)</b>	<b>(150)</b>	<b>29</b>
Ail Fesuriadau				
Newid mewn Tybiaethau Demograffig	0	9	0	9
Newid mewn Tybiaethau Ariannol	0	158	0	158
Profiadau Eraill**	0	(42)	0	(42)
Enillion ar Asedau ac eithrio symiau a gynhwysir yn llog net	100	0	0	100
Enillion ar Asedau ac eithrio symiau a gynhwysir yn llog net	0	0	150	150
<b>Cyfanswm yr Holl Ail Fesuriadau yn Incwm Cynhwysfawr Arall (ICA)</b>	<b>100</b>	<b>125</b>	<b>150</b>	<b>375</b>
Gwerth Teg Asedau'r Cyflogwr	1,955	0	0	1,955
Gwerth Presennol Ymrwymadau wedi eu hariannu	0	(1,551)	0	(1,551)
<b>Sefyllfa Cau ar 31 Mawrth</b>	<b>1,955</b>	<b>(1,551)</b>	<b>0</b>	<b>404</b>

\* Mae'r cost gwasanaeth cyfredol yn cynnwys lwfans 0.6% cyflogau ar gyfer costau gweinyddiaeth.

\*\* Mae'r profiadau eraill ar ymrwymadau yn cynnwys lwfans o £42,000 ar gyfer effaith gorchymyn cynnydd pensiwn Ebrill 2024.

## NODYN 24 – COSTAU PENSIWN (parhad)

Newid mewn Gwerth Teg Asedau'r Cynllun, Ymrwymiad Buddion a Ddiffinnir ac Ymrwymiad Net	Cyfnod yn gorffen 31 Mawrth 2023		
	Asedau	Ymrwymadau	(Ymrwym- iadau) /asedau net
	£'000	£'000	£'000
Gwerth Teg Asedau'r Cynllun	1,192	0	1,192
Gwerth Presennol Ymrwymadau wedi eu hariannu	0	(2,134)	(2,134)
<b>Sefyllfa Agoriadol ar 1 Ebrill</b>	<b>1,192</b>	<b>(2,134)</b>	<b>(942)</b>
Cost Gwasanaeth			
Cost Gwasanaeth Cyfredol*	0	(420)	(420)
<b>Cyfanswm Cost Gwasanaeth</b>	<b>0</b>	<b>(420)</b>	<b>(420)</b>
Llog Net			
Incwm Llog ar Asedau'r Cynllun	36	0	36
Cost Llog ar Fuddion a Ddiffinnir Ymrwymiad	0	(65)	(65)
<b>Cyfanswm Llog Net</b>	<b>36</b>	<b>(65)</b>	<b>(29)</b>
<b>Cyfanswm Cost Buddion a Ddiffinnir a Adnabyddir mewn Elw / (Colled)</b>	<b>36</b>	<b>(485)</b>	<b>(449)</b>
Llif Arian			
Cyfraniadau Aelodau'r Cynllun	69	(69)	0
Cyfraniadau y Cyflogwr	184	0	184
Buddion a Dalwyd	(1)	1	0
<b>Sefyllfa Cau y Disgwylyr</b>	<b>1,480</b>	<b>(2,687)</b>	<b>(1,207)</b>
Ail Fesuriadau			
Newid mewn Tybiaethau Demograffig	0	88	88
Newid mewn Tybiaethau Ariannol	0	1,440	1,440
Profiadau Eraill**	116	(238)	(122)
Enillion ar Asedau ac eithrio symiau a gynhwysir yn llog net	(56)	0	(56)
<b>Cyfanswm yr Holl Ail Fesuriadau yn Incwm Cynhwysfawr Arall (ICA)</b>	<b>60</b>	<b>1,290</b>	<b>1,350</b>
Gwerth Teg Asedau'r Cyflogwr	1,540	0	1,540
Gwerth Presennol Ymrwymadau wedi eu hariannu	0	(1,397)	(1,397)
<b>Sefyllfa Cau ar 31 Mawrth</b>	<b>1,540</b>	<b>(1,397)</b>	<b>143</b>

\* Mae'r cost gwasanaeth cyfredol yn cynnwys lwfans 0.5% cyflogau ar gyfer costau gweinyddiaeth.

\*\* Mae'r profiadau eraill ar ymrwymadau yn cynnwys lwfans ar gyfer y gorchymyn cynnydd pensiwn a gymhwyswyd i'r ymrwymadau a ariennir ym mis Ebrill 2023 sy'n wahanol i'r rhagdybiaeth cynnydd pensiwn a fabwysiadwyd yn Atodlen canlyniadau'r Cyflogwr ar ddechrau'r cyfnod. O fewn yr eitem profiadau eraill hon, mae'r ymrwymadau a gyllidir wedi cynyddu £67,000 o ganlyniad i'r ffaith bod y gorchymyn cynyddu pensiwn yn wahanol i'r dybiaeth flaenorol.

## NODYN 24 – COSTAU PENSIWN (parhad)

### Asedau ac ymrwymiadau pensiwn a gydnabyddir yn y Fanolen

Mae'r swm a gynhwysir yn y Fantolen sy'n codi o ymrwymiad y Cyd-Bwyllgor mewn perthynas â'i gynllun buddion diffiniedig fel a ganlyn:

	31 Mawrth 2023 £'000	31 Mawrth 2024 £'000
Gwerth Teg Asedau'r Cynllun	1,540	1,955
Gwerth Presennol Ymrwymiadau wedi eu hariannu	(1,397)	(1,551)
<b>Is-gyfanswm</b>	<b>143</b>	<b>404</b>
Effaith SCRh 19/ PDAARh 14	(143)	(404)
<b>Ased/ (Ymrwymiad) Net Yn Deillio o Ymrwymiad Buddion a Ddiffinnir</b>	<b>0</b>	<b>0</b>

Mae prisiad actiwaraid ymrwymiadau cynllun pensiwn a resef pensiynau y Cyd-Bwyllgor a ddangosir ar y Fantolen yn adrodd am ased neu ymrwymiad net o ddim. Penderfynodd Actiwari'r Cyd-Bwyllgor, Hymans Robertson LLP, fod gwerth teg asedau cynllun pensiwn y Cyd-Bwyllgor yn fwy na gwerth presennol ymrwymiadau'r cynllun ar 31 Mawrth 2024 gan arwain at ased cynllun pensiwn. Mae PDAARh 14 a buddion gweithwyr SCRh 19 yn ei gwneud yn ofynnol, lle mae ased cynllun pensiwn yn bodoli, ei fod yn cael ei fesur fel yr isaf o'r:

- Gwarged yn y cynllun buddion diffiniedig; a'r
- Nenfwd asedau, sydd wedi'i gyfyngu i £0

Y nenfwd asedau yw gwerth presennol unrhyw fuddion economaidd sydd ar gael ar ffurf ad-daliadau o'r cynllun neu ostyngiadau yng nghyfraniadau i'r cynllun yn y dyfodol. Cyfrifodd Actiwari'r Cyd-Bwyllgor y nenfwd asedau fel y gwerth net presennol o gostau gwasanaeth yn y dyfodol llai gwerth net presennol cyfraniadau yn y dyfodol. Mae'r nenfwd asedau a gyfrifwyd ar gyfer 2023/24 yn arwain at fwy o gyfraniadau gwasanaeth yn y dyfodol na chostau gwasanaeth yn y dyfodol, felly mae'r budd economaidd wedi'i gyfyngu i ddim. Mae'r Cyd-Bwyllgor yn dibynnu ac yn rhoi sicrwydd ar farn broffesiynol yr Actiwari a'r rhagdybiaethau a ddefnyddir i gyfrifo'r prisiad actiwaraid hwn.

### Prif Gategoriâu Asedau'r Cynllun fel Canran o Gyfanswm Asedau'r Cynllun

Mae'r Actiwari wedi darparu dadansoddiad manwl o asedau'r Gronfa yn unol â gofynion SCRh 19. Mae'r dadansoddiad hwn yn gwahaniaethu rhwng natur a risg yr asedau hynny ac yn eu torri i lawr ymhellach i'r rheiny sydd â dyfnbris mewn marchnad actif, a'r rheiny sydd ddim yn cael eu dyfynnu. Tybir bod rhaniad asedau BUEGC ar yr un gyfran â dyraniad asedau'r Gronfa fel yr oedd ar 31 Rhagfyr 2023. Mae'r tabl isod yn dangos y rhaniad. Gwerth bid asedau'r Gronfa oedd £3.05bn ar 31 Mawrth 2024. Dim ond rhan o'r Gronfa sy'n berthnasol i'r BUEGC.

## NODYN 24 – COSTAU PENSIWN (parhad)

### Gwerth Teg Asedau'r Cyflogwr

Mae gwerth yr asedau isod ar werth bid yn unol â gofynion SCRh 19.

Categori Ased	Ar 31 Mawrth 2023				Ar 31 Mawrth 2024			
	Prisiau a ddyfynnwyd mewn	Prisiau na ddyfynnir mewn	Cyfanswm		Prisiau a ddyfynnwyd mewn	Prisiau na ddyfynnir mewn	Cyfanswm	
	£'000	£'000	£'000	%	£'000	£'000	£'000	%
<b>Ernesau Ecwiti</b>								
Y cyfan	0	0	0	0	0	0	0	0
<b>Ernesau Dyledion</b>								
Y cyfan	0	0	0	0	0	0	0	0
<b>Ecwiti Preifat</b>								
Y cyfan	0	97	97	6	0	102	102	5
<b>Eiddo Diriaethol</b>								
Eiddo y DU	0	127	127	8	0	136	136	7
Eiddo Tramor	0	0	0	0	0	0	0	0
<b>Cronfeydd Buddsoddi ac Ymddiriedolaethau Unedol</b>								
Ecwiti	0	958	958	62	0	1,088	1,088	56
Is-adeiladwaith	0	44	44	3	0	0	0	0
Eraill	0	309	309	20	0	556	556	28
<b>Deilliadau</b>								
Chwyddiant	0	0	0	0	0	48	48	3
<b>Arian a Chywerthoedd Arian</b>								
Y cyfan	5	0	5	1	0	25	25	1
<b>Cyfanswm</b>	<b>5</b>	<b>1,535</b>	<b>1,540</b>	<b>100</b>	<b>0</b>	<b>1,955</b>	<b>1,955</b>	<b>100</b>

### Sail ar gyfer amcangyfrif asedau ac ymrwymiadau

Mae'r ymrwymiadau wedi cael eu hasesu ar sail actiwaraidd gan ddefnyddio'r dull rhagamcanu unedau, sef amcangyfrif o'r pensiwn fydd yn daladwy yn y dyfodol yn ddibynnol ar dybiaethau ynghylch cyfraddau marwolaeth, disgwyliad oes a lefelau cyflog. Mae disgwyliad oes yn seiliedig ar VitaCurves y Gronfa gyda gwelliannau yn unol â model CMI 2022, gyda phwysiad o 25% o ddata 2022, pwysiad o 0% o ddata 2021 (a 2020), llyfnu safonol (Sk7), addasiad cychwynnol o 0.25% a chyfradd gwelliant hirdymor o 1.5% y flwyddyn ar gyfer gwrywod a benywod.

Mae Hymans Robertson, cwmni actiwari annibynnol, wedi amcangyfrif ymrwymiadau Cynllun Pensiwn Gwynedd ac ymrwymiadau Buddion Dewisol. Roedd amcangyfrifon Cronfa Bensiwn Gwynedd yn seiliedig ar y prisiad llawn ddiweddaraf o'r cynllun fel yr oedd ar 31 Mawrth 2022. Mae'r rhagdybiaethau arwyddocaol a ddefnyddir gan yr Actiwari yn y tabl canlynol wedi cael effaith sylweddol ar werthoedd yr asedau a'r ymrwymiadau fel a ganlyn:

## NODYN 24 – COSTAU PENSIWN (parhad)

	31 Mawrth 2023	31 Mawrth 2024
<b>Tybiaethau Ariannol</b>	<b>% y.f.</b>	<b>% y.f.</b>
Cyfradd Codiad Pensiynau	2.95	2.75
Cyfradd Codiad Cyflogau	3.45	3.25
Cyfradd Chwyddiant	2.95	2.75
Cyfradd Ddisgownt	4.75	4.85
Cyfradd enillion tymor hir a ddisgwylir ar yr holl asedau	4.75	4.85
<b>Nifer a ddisgwylir i gymryd yr opsiwn i drosi pensiwn blynyddol i lwmp swm ymddeol</b>		
am wasanaeth cyn Ebrill 2008	65	65
am wasanaeth ar ôl Ebrill 2008	65	65
<b>Tybiaethau Marwolaeth</b>	<b>Blynyddoedd</b>	<b>Blynyddoedd</b>
Hirhoedledd yn 65 oed i bensiynwyr cyfredol		
Dynion	20.9	20.8
Merched	23.9	23.7
Hirhoedledd yn 65 oed i bensiynwyr y dyfodol		
Dynion	22.7	22.5
Merched	25.7	25.5

Mae'r amcangyfrifiad o'r ymrwymadau buddion diffiniedig yn sensitif i'r rhagdybiaethau actiwaraidd sydd wedi'u nodi yn y tabl uchod. Er mwyn meintioli effaith unrhyw newid yn y rhagdybiaethau ariannol a ddefnyddir, mae'r Actiwari wedi cyfrifo a chymharu gwerth ymrwymadau'r cynllun fel yr oeddynt ar 31 Mawrth 2024 ar seiliau amrywiol. Mae'r dull a ddefnyddiwyd yn gyson â'r dull a fabwysiadwyd i gael y ffigyrau SCRh 19 a ddarperir yn y nodyn hwn.

Er mwyn meintioli'r ansicrwydd ynghylch disgwyliad hyd oes, mae'r Actiwari wedi cyfrifo'r gwahaniaeth yn y gost i'r Cyd-Bwyllgor pe bai cynnydd o flwyddyn mewn disgwyliad oes. Yn nhermau sensitifrwydd, caiff hyn ei dybio i fod yn gynnydd o tua 3-5% yn y gost o fudd-daliadau. Yn ymarferol bydd gwir gost cynnydd o flwyddyn mewn disgwyliad oes yn ddibynnol ar strwythur y dybiaeth ddiwygiedig (h.y. os yw gwelliannau mewn cyfraddau goroesi yn bennaf berthnasol i oedrannau iau neu hŷn).

Mae'r ffigyrau yn y tabl isod wedi deillio'n seiliedig ar broffil aelodaeth y Cyd-Bwyllgor fel yr oedd ar 31 Mawrth 2022, sef dyddiad y prisiad actiwaraidd diweddaraf. Mae'r dull a ddefnyddiwyd wrth baratoi'r dadansoddiad sensitifrwydd a ddangosir isod yn gyson â'r dull a ddefnyddiwyd y flwyddyn flaenorol.

Newid tybiaeth	Brasamcan cynnydd i'r Ymrwymiad Buddion Diffiniedig	
	31 Mawrth 2024	31 Mawrth 2024
	%	£'000
0.1% o leihad i'r gwir gyfradd ddisgownt	3	51
Cynnydd o 1 blwyddyn yn nisgwylid oes aelodau	4	62
0.1% o gynnydd i'r cyfradd codiad cyflog	1	8
0.1% o gynnydd i'r gyfradd codiad pensiwn	3	44

## NODYN 24 – COSTAU PENSIWN (parhad)

### Effaith ar Lif Arian y Cyd-Bwyllgor

Un o amcanion y cynllun yw y dylid cadw cyfraniadau cyflogwyr ar gyfradd mor gyson â phosib. Mae'r Cyd-Bwyllgor wedi cytuno ar strategaeth gydag Actiwari'r gronfa i gyflawni lefel cyllido o 100% dros yr 17 mlynedd nesaf. Caiff lefelau cyllido eu monitro'n flynyddol.

Caiff y cyfraniadau a delir gan y Cyd-Bwyllgor eu gosod gan Actiwari'r Gronfa yn y prisiad pob tair blynedd, neu ar unrhyw adeg arall pan roddir cyfarwyddyd i wneud hynny gan yr Awdurdod Gweinyddu. Mae'r cyfraniadau sy'n daladwy dros y cyfnod tan 31 Mawrth 2024 wedi'u gosod yn y dystysgrif Cyfraddau ac Addasiadau. Am fanylion pellach ar y dull a ddefnyddiwyd i osod cyfraddau cyfrannu ar gyfer y Cyd-Bwyllgor, dylid cyfeirio at adroddiad actiwaraid 2022, dyddiedig 28 Mawrth 2023.

### Gwybodaeth am yr Ymrwymiad Buddion a Ddiffinnir

	Rhaniad Ymrwymiad 31 Mawrth 2024	
	£'000	%
Aelodau Gweithredol	1,544	99.5
Aelodau Gohiriedig	7	0.5
Aelodau Pensiynwyr	0	0.0
<b>Cyfanswm</b>	<b>1,551</b>	<b>100.0</b>

Mae'r ffigyrau uchod yn cynnwys ymrwymadau wedi eu hariannu yn unig, ac nid ydynt yn cynnwys ymrwymadau pensiynwyr heb eu hariannu. Mae'r parhad yn effeithiol ar brisiad swyddogol blaenorol ar 31 Mawrth 2022. Yn unol a'r sefyllfa ar ddyddiad y prisiad yma, cyfnod cyfartaledd cymhwysol o'r ymrwymadau buddion diffiniedig ar gyfer aelodau'r cynllun yw 31 mlynedd.

### Effaith ar y Blynnyddoedd i ddod

Disgwylir i gyfanswm y cyfraniadau a wneir i Gynllun Pensiwn Llywodraeth Leol gan y Cyd-Bwyllgor fod yn £171k yn y flwyddyn i 31 Mawrth 2025.

Gan fod adroddiad Actiwari yn seiliedig ar amcangyfrifon, ac o ganlyniad i wahaniaethau amser, gwnaed addasiad o £7,328 yn 2023/24 (£3,092 yn 2022/23), i ddod â'r sefyllfa yn y Gronfa ar sail ffigyrau Actiwaraid yn unol â'r sefyllfa cau ar 31 Mawrth 2024 (cyn unrhyw addasiad nenfwd ased). Mae'r gwahaniaeth yma wedi ei drin fel Enillion a Cholledion Actiwaraid ar Asedau ac Ymrwymadau Pensiwn.

## NODYN 25 – DIGWYDDIADAU AR ÔL Y CYFNOD ADRODD

Awdurdodwyd y Datganiad o'r Cyfrifon gan y Pennaeth Cyllid ar 29 Hydref 2024. Nid yw digwyddiadau yn dilyn y dyddiad yma wedi'u cynnwys yn y datganiadau ariannol na'r nodiadau cysylltiedig. Lle roedd digwyddiadau a oedd yn digwydd cyn y dyddiad hwn yn darparu gwybodaeth am amodau a oedd yn bodoli ar 31 Mawrth 2024, mae'r ffigyrau yn y datganiadau a'r nodiadau ariannol wedi'u haddasu ym mhob agwedd materol i ddangos yr effaith. Mae'r cyfrifon wedi eu diweddarau ers eu cyhoeddi yn amodol ar archwiliad, i ymgorffori argymhellion yr archwiliwr.

# Datganiad Llywodraethu Blynyddol 2023-2024

## Cyflwyniad

### Uchelgais Gogledd Cymru

Sefydlwyd partneriaeth Uchelgais Gogledd Cymru yn 2012 er mwyn datblygu ymagwedd ranbarthol i dwf economaidd ac er mwyn rhoi sylw i'r heriau a'r rhwystrau sy'n wynebu economi'r Gogledd. Mae'r bartneriaeth yn cynnwys chwe ardal weinyddol Awdurdodau Lleol rhanbarth Gogledd Cymru, sef Cyngorau Gwynedd, Môn, Conwy, Sir Ddinbych, Wrecsam a Sir y Fflint. Mae'r bartneriaeth hefyd yn cynnwys Prifysgol Bangor, Prifysgol Wrecsam, Coleg Cambria a Grŵp Llandrillo Menai.

Ym mis Rhagfyr 2020, fe wnaeth y bartneriaeth gytuno ar Gynllun Twf Gogledd Cymru gyda Llywodraeth y DU a Llywodraeth Cymru gan sicrhau buddsoddiad o £240miliwn i economi'r Gogledd fel rhan o'r cytundeb.

Mae Swyddfa Rheoli Portffolio wedi'i sefydlu er mwyn cyflawni Cynllun Twf Gogledd Cymru a chymeradwywyd achos busnes y prosiect cyntaf ym mis Rhagfyr 2021 a bellach mae'n cael ei gyflawni.

## Pwrpas

Sefydlwyd y Bwrdd Uchelgais gan bartneriaid awdurdodau lleol fel cyd-bwyllgor yn 2019 a hwn yw'r corff sy'n gwneud penderfyniadau ar gyfer Cynllun Twf Gogledd Cymru, ynghyd ag arwain ar gydweithio economaidd rhanbarthol.

Wedi sicrhau'r Cynllun Twf ym mis Rhagfyr 2020, fe wnaeth y partneriaid gytuno i 'Gytundeb Llywodraethu 2'. Mae'r cytundeb, sy'n ddogfen sydd wedi'i rhwymo mewn cyfraith, yn diffinio rôl a swyddogaeth Bwrdd Uchelgais Economaidd Gogledd Cymru, a'i ddefnydd o bwerau dirprwyedig. Yn ogystal, mae'n amlinellu'r strwythurau gwneud penderfyniadau ac atebolrwydd democrataidd.

Mae trefniadau llywodraethu'r Cynllun Twf yn caniatáu i benderfyniadau gael eu gwneud mewn modd agored a thryloyw er budd y rhanbarth cyfan. Tra bod y Bwrdd Uchelgais yn gweithredu fel y corff gwneud penderfyniadau ar gyfer y Cynllun Twf, mae cysylltiadau ffurfiol ac anffurfiol cryf â Llywodraeth Cymru a Llywodraeth y DU fel arianwyr y Cynllun Twf.

Mae'r Bwrdd Uchelgais wedi mabwysiadu model cyflawni sy'n seiliedig ar ddull arfer gorau ar gyfer rheoli'r portffolio, y rhaglenni a'r prosiectau. Mae'r dull hwn yn ffordd integredig o fodloni uchelgeisiau'r sefydliad, gan annog gwell penderfyniadau a chynyddu'r tebygolrwydd o gael deilliannau llwyddiannus.

### Cynllun Twf Gogledd Cymru

Nod y Cynllun Twf yw adeiladu economi mwy bywiog, cynaliadwy a gwydn yn y Gogledd. Adeiladu ar gryfderau'r rhanbarth i roi hwb i gynhyrchedd a mynd i'r afael â heriau a rhwystrau economaidd hir-dymor i gyflawni twf cynhwysol. Y dull gweithredu yw hyrwyddo twf mewn ffordd gynhwysol, gynaliadwy, y gellir ei ymestyn yn unol â Deddf Llesiant Cenedlaethau'r Dyfodol (Cymru) 2015.

Mae'r Cynllun Twf yn anelu at ddod â dros £1 biliwn o fuddsoddiad i'r Gogledd er mwyn cynhyrchu dros 4000 o swyddi newydd a chynnydd mewn GVA o £2.4 biliwn. Mae Llywodraeth Cymru a Llywodraeth y DU wedi ymrwymo i fuddsoddi £240 miliwn o gyfalaf ar y cyd dros gyfnod o 15 mlynedd, gyda'r gweddill wedi'i ddenu o ffynonellau preifat a chyhoeddus.

Bydd y deilliannau a ddymunir o'r buddsoddiad hwn yn cael eu cyflawni dwy gyflawni portffolio o bum rhaglen ar wahân sy'n:

- adeiladu ar ein cryfderau rhanbarthol mewn gweithgynhyrchu ac ynni carbon isel
- targedu arloesedd ac isadeiledd digidol i gysylltu'r rhanbarth yn well
- buddsoddi mewn safleoedd ac eiddo allweddol ar gyfer y farchnad datblygu
- galluogi arloesedd i roi hwb i gynhyrchedd
- cefnogi ein diwydiannau allweddol mewn twristiaeth ac amaeth i ddatblygu ar gyfer y dyfodol



## Y Rhaglenni

Y pum rhaglen yw

- Ynni Carbon Isel,
- Bwyd-Amaeth a Thwristiaeth,
- Arloesi mewn Gweithgynhyrchu Gwerth Uchel
- Cysylltedd Ddigidol
- Tir ac Eiddo.

## Y Fframwaith Llywodraethu

Mae gan Uchelgais Gogledd Cymru fframwaith llywodraethu wedi'i sefydlu yn seiliedig ar arfer gorau. Mae Cytundeb Llywodraethu 2 yn diffinio swyddogaethau, pwerau a strwythurau atebolrwydd y Bwrdd a Chynllun Twf Gogledd Cymru. Mae gan Gynllun Twf Gogledd Cymru strwythur rheoli portffolio, rhaglenni a phrosiect wedi'i ddatblygu ac mae wedi datblygu fframwaith rheoli prosiectau i danategu'r gwaith o gyflawni Cynllun Twf Gogledd Cymru.

Mae'r Fframwaith Llywodraethu yn cynnwys y systemau, y prosesau, y diwylliannau a'r gwerthoedd y mae'r Bwrdd yn cael ei gyfarwyddo a'i reoli yn ei erbyn a hefyd y ffordd y mae'n atebol i'r Rhanbarth, yn ymgysylltu â'r Rhanbarth, ac yn arwain y Rhanbarth. Mae'n galluogi i'r Bwrdd fonitro cyrhaeddiad ei hamcanion strategol ac i ystyried p'un a yw'r amcanion hynny yn/wedi arwain at gyflawni prosiectau priodol, perthnasol a gwerth am arian.

Mae'r system o reolaeth fewnol yn rhan sylweddol o'r fframwaith hwnnw ac wedi'i dylunio i reoli risg i lefel resymol. Ei nod yw adnabod a blaenoriaethu'r risgiau allai rwystro gallu Uchelgais Gogledd Cymru i gyflawni ei bolisiau, ei nodau a'i amcanion. Mae'n gwerthuso tebygolrwydd ac effaith gwireddu'r risgiau sydd wedi'u hadnabod a rheoli risgiau unigol yn briodol.

Mae Uchelgais Gogledd Cymru wedi mabwysiadu a gweithredu cod llywodraethu Corfforaethol yn seiliedig ar y Fframwaith *'Delivering Good Governance in Local Government'* a gyhoeddwyd gan y Sefydliad Siartredig Cyllid Cyhoeddus a Chyfrifyddiaeth (CIPFA) a Phrif Weithredwyr Ac Uwch Reolwyr y Gymdeithas Awdurdodau Lleol (SOLACE).

Mae'r fframwaith llywodraethu a ddisgrifir uchod wedi bod ar waith yn Uchelgais Gogledd Cymru am y flwyddyn a ddaeth i ben ar 31 Mawrth 2024 ac mae'n parhau i fod yn berthnasol hyd at ddyddiad cymeradwyo'r Datganiad Cyfrifon.

Mae'r adran hon yn nodi sut mae Uchelgais Gogledd Cymru yn cyflawni yn erbyn saith egwyddor sylfaenol llywodraethu corfforaethol fel y'u nodir gan CIPFA/SOLACE:

### 1. Uniondeb a Gwerthoedd

Ymddwyn gydag uniondeb, yn dangos ymrwymiad cryf i werthoedd moesegol, a pharchu'r gyfraith.

- Mae disgwyliadau'r Swyddfa Rheoli Portffolio, Aelodau'r Bwrdd a'r Corff Atebol wedi'u nodi o fewn Cytundeb Llywodraethu 2. Mae'r Cytundeb yn nodi'r weithdrefn ar gyfer cyfarfodydd, strwythurau gwneud penderfyniadau, atebolrwydd democrataidd, polisi dirprwyaethau, trefniadau craffu ac yn cynnwys y Cod Ymddygiad.

- Mae polisi gwrthdaro buddiannau ar waith sy'n cwmpasu'r Cynllun Twf, yn benodol ar gyfer y byrddau portffolio, rhaglenni a phrosiectau. Mae'n ddisgwyliad i staff y Swyddfa Rheoli Portffolio ynghyd a chynrychiolwyr ar y Bwrdd Uchelgais, Bwrdd Portffolio, Bwrdd Cyflawni Busnes a phob Bwrdd Rhaglen a Phrosiect gwblhau ffurflen Datgan Diddordeb yn flynyddol. Disgwylir i ddiddordeb unigolyn ac sefydliadol gael ei gofnodi. Mae datganiadau o ddiddordeb yn eitem sefydlog ar raglen y Bwrdd Uchelgais, Bwrdd Portffolio, Bwrdd Cyflawni Busnes a phob Bwrdd Rhaglen a Phrosiect.
- Mae trefniadau Archwilio Mewnol ac Allanol yn eu lle.
- Mae pob adroddiad i'r Bwrdd Uchelgais yn cynnwys sylwadau statudol cyfreithiol/cyllid ymlaen llaw.
- Mae'r Swyddog Monitro yn sicrhau cydymffurfiaeth ar bob penderfyniad sy'n cael eu gwneud gan y Bwrdd Uchelgais.
- Mae trefniadau craffu ar waith gyda'r 6 awdurdod lleol.
- Mae'r Swyddfa Rheoli Portffolio wedi datblygu a ymrwymo i gyfres o werthoedd ar gyfer y tîm:
  - i fod yn uchelgeisiol
  - i gyd weithio
  - i wneud y peth iawn
  - i wneud gwahaniaeth.

## 2. Didwylledd ac ymgysylltu

Sicrhau didwylledd ac ymgysylltu cynhwysfawr gyda rhanddeiliaid.

- Mae cyfarfodydd y Bwrdd Uchelgais yn gyfarfodydd agored ac mae rhaglenni, papurau a chofnodion yn cael eu cyhoeddi ar wefan y Corff Atebol.
- Mae'r broses gwneud penderfyniadau wedi'i hamlinellu o fewn Cytundeb Llywodraethu 2. Caiff adroddiadau eu trafod gan y Bwrdd Portffolio cyn eu cyflwyno i'r Bwrdd Uchelgais. Bydd ymgynghoriad priodol yn digwydd gyda Byrddau Rhaglenni a Phrosiectau, Llywodraethau a rhanddeiliaid allweddol.
- Mae'r trefniadau craffu yn caniatáu cyfranogiad gan aelodau o bob un o'r chwe awdurdod lleol.
- Mae'r Swyddfa Rheoli Portffolio yn hyrwyddo Uchelgais Gogledd Cymru ac yn annog ymgysylltu gyda'r gymuned ehangach yn y Gogledd fel yr amlinellir yn y Strategaeth Gyfathrebu.

## 3. Gwneud gwahaniaeth

Diffinio deilliannau o ran buddion economaidd, cymdeithasol ac amgylcheddol cynaliadwy.

- Mae gan Uchelgais Gogledd Cymru weledigaeth glir yn ei lle i gefnogi gwaith y Bwrdd; "Adeiladu economi mwy bywiog, cynaliadwy a gwydn yn y Gogledd."
- Mae gan Uchelgais Gogledd Cymru Ddatganiad a Methodoleg Allyriadau Carbon ac Bioamrywiaeth.

- Mae fframwaith gwireddu buddion wedi'i ddatblygu i gefnogi'r gwaith o gyflawni'r Cynllun Twf.
- Mae'r Swyddfa Rheoli Portffolio yn cyflwyno adroddiadau cynnydd chwarterol a blynyddol i'r ddwy Llywodraeth, y Bwrdd Uchelgais ac Pwyllgorau Craffu yr Awdurdodau Lleol.

#### 4. Gwneud yn siŵr ein bod yn cyflawni'r hyn a fwriadwyd

Pennu'r ymyraethau sydd eu hangen er mwyn gwneud y gorau wrth gyflawni'r deilliannau bwriadedig.

- Mae'r Bwrdd Uchelgais wedi penodi Swyddfa Rheoli Portffolio i sicrhau y cyflawnir y Cynllun Twf.
- Mae Uwch Swyddogion Cyfrifol wedi'u penodi i bob Rhaglen a Phrosiect.
- Caiff yr holl Raglenni eu cefnogi gan achosion busnes manwl.
- Mae gofyn i bob Prosiect gyflwyno achosion busnes manwl.
- Caiff yr holl achosion busnes eu datblygu yn unol â'r canllaw *Better Business Case*.

#### 5. Gwerthfawrogi ein pobl; ymgysylltu, arwain a chefnogi

Datblygu capasiti a gallu arweinyddiaeth ac unigolion.

- Mae Uchelgais Gogledd Cymru yn sicrhau bod gan swyddogion y Swyddfa Rheoli Portffolio y sgiliau a'r wybodaeth gywir i gyflawni eu rolau'n effeithiol. I sicrhau hyn, mae'r Swyddfa Rheoli Portffolio yn sicrhau bod yr holl swyddogion newydd yn cael eu croesawu'n gynhwysfawr ynghyd â darparu hyfforddiant perthnasol i'w swyddi.
- Mae'r strwythur llywodraethu yn cynnwys Bwrdd Cyflawni Busnes. Mae Cadeirydd y Bwrdd Cyflawni Busnes yn ymgynghorydd i'r Bwrdd Uchelgais Economaidd.
- Mae Cytundeb Llywodraethu 2 yn amlinellu'n glir rolau a chyfrifoldebau'r aelodau, yr ymgynghorwyr a'r swyddogion.
- Cyfarfodydd Bwrdd Portffolio a Bwrdd Uchelgais rheolaidd.

#### 6. Rheoli risgiau, perfformiad a chyllid

Rheoli risgiau a pherfformiad drwy reolaeth fewnol gadarn a rheolaeth ariannol gyhoeddus gref.

- Mae Cynllun Rheoli Risg yn ei le, a chyflawnir Adroddiadau Perfformiad a Risg chwarterol i'r Bwrdd Portffolio a'r Bwrdd Uchelgais.
- Mae'r Portffolio, y Rhaglenni a'r Prosiectau yn cwblhau Asesiadau Proffil Risg cyn unrhyw weithgaredd sicrwydd.
- Caiff Achos Busnes y Portffolio ei ddiweddarau a'i gymeradwyo'n flynyddol.
- Mae Swyddog Adran 151 y Corff Atebol yn cyflwyno Adroddiadau Ariannol chwarterol i'r Bwrdd Portffolio a'r Bwrdd Uchelgais.

- Caiff y Gyllideb Flynyddol ei gosod ar y cyd gan Dîm Cyllid yr Awdurdod Lletya a'r Swyddfa Rheoli Portffolio. Caiff y Gyllideb Flynyddol ei chytuno gan y Bwrdd Portffolio a'r Bwrdd Uchelgais. Mae prosesau rheoli ariannol cadarn yn eu lle.
- Mae Uchelgais Gogledd Cymru yn ddarostyngedig i archwiliadau mewnol gan y corff atebol ac archwiliadau allanol gan Archwilio Cymru.
- Caiff adroddiadau Archwilio blynyddol eu cyflwyno gan y Corff Atebol i'r Bwrdd Uchelgais.

## 7. Tryloywder ac atebolrwydd da

Gweithredu arferion da mewn tryloywder, adrodd ac archwilio er mwyn cyflawni atebolrwydd effeithiol.

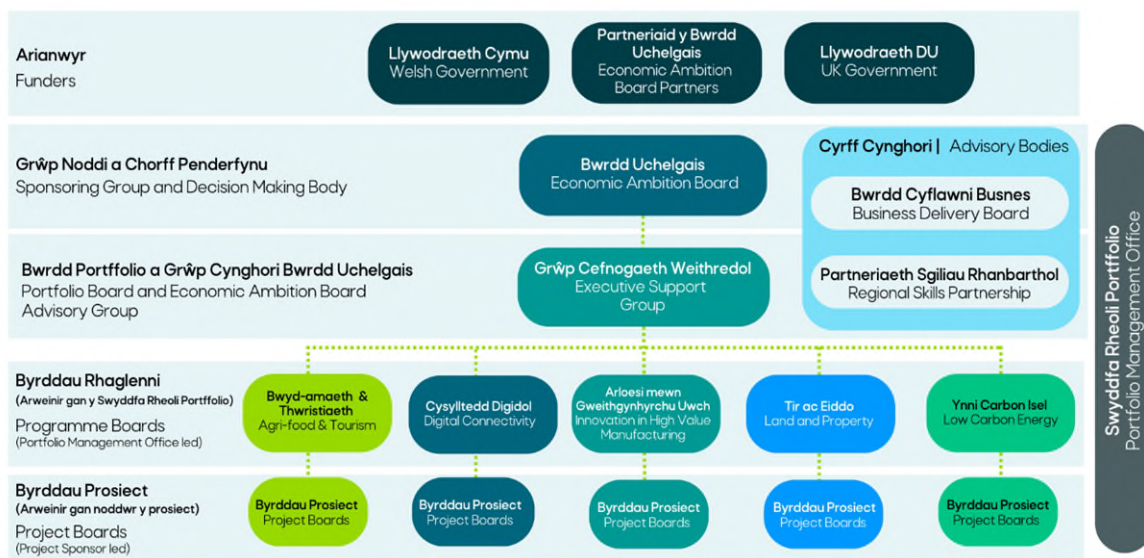
- Mae'r Swyddfa Rheoli Portffolio wedi datblygu Cynllun Sicrwydd a Chymeradwyaeth Integredig, Cynllun Monitro a Gwerthuso a Chynllun Busnes Portffolio.
- Caiff papurau cyfarfodydd y Bwrdd Uchelgais eu cyhoeddi ar wefan yr Awdurdod Lletya ynghyd â gwefan Uchelgais Gogledd Cymru. Mae hyn yn cynnwys adroddiadau perfformiad a risg chwarterol.
- Mae Uchelgais Gogledd Cymru yn cael Adolygiad Asesiad Prosiect (PAR) Portffolio a Rhaglen blynyddol gan ganolbwyntio ar gyflawni'r Cynllun Twf.
- Cyfarfodydd chwarterol gyda Llywodraeth Cymru a Llywodraeth y DU.
- Mae prosiectau yn cael adolygiadau sicrwydd drwy gydol oes y prosiectau.
- Gweithredu argymhellion Archwilio Mewnol ac Archwilio Cymru.
- Mae'r Bwrdd Uchelgais wedi mabwysiadu'r Cod Llywodraethu Corfforaethol yn seiliedig ar fframwaith CIPFA.

# Llywodraethu'r Cynllun Twf

Mae'r Bwrdd Uchelgais wedi datblygu Fframwaith Rheoli Prosiect sy'n amlinellu sut caiff prosiectau'r Bwrdd Uchelgais eu cyfarwyddo, eu rheoli, eu diffinio a'u cyfathrebu.

Mae'r Fframwaith yn darparu ymagwedd arfer gorau a fydd yn helpu i gyflawni cydlyniant ar draws prosiectau'r sefydliad drwy fabwysiadu un dull fel y cânt eu gweithredu yn yr un ffordd, drwy felly ddarparu cysondeb, dilyniant ac eglurder yn yr ymagwedd, y cyfathrebu a'r cynnyrch a grëir. Mae'r Fframwaith hwn yn cyd-fynd â chanllawiau prosiect Llywodraeth EM gyda dulliau sydd wedi'u teilwra i fodloni gofynion Uchelgais Gogledd Cymru.

Mae'r diagram isod yn darparu trosolwg gweledol o'r fframwaith:



Caiff holl achosion busnes prosiectau Uchelgais Gogledd Cymru eu datblygu yn unol â chanllawiau 'Better Business Cases' a'r model Pum Achos a ddatblygwyd gan Lywodraeth Cymru a Thrysorlys EM ynghyd â chanllaw Llyfr Gwyrdd Trysorlys EM. Mae'r holl achosion busnes yn ddarostyngedig i Adolygiadau Porth annibynnol gan Hwb Sicrwydd Integredig Llywodraeth Cymru, ym mhob cam penderfyniad allweddol, yn unol â Phrosesau Porth Swyddfa'r Cabinet. Caiff trefniadau caffael arianwyr eu craffu fel rhan o'r broses hon.

Mae gan Uchelgais Gogledd Cymru bolisi Gwrthdaro Buddiannau, sy'n pennu'r canllawiau a gweithdrefnau ar gyfer adnabod achosion o wrthdaro buddiannau, eu monitro a'u rheoli, p'un a ydynt yn rhai go iawn neu'n rhai a allai ddigwydd. Yn unol â'r polisi, mae'r broses yn ei gwneud hi'n ofynnol i bob unigolyn ddatgan eu buddiannau drwy gofrestr pro forma, a gwelwyd tystiolaeth o hyn. Caiff disgrifiad, ynghyd â manylion unrhyw gyswllt sydd ynghlwm â'r rhaglen y mae'n ymwneud â nhw, ei gofnodi, a chaiff y pro forma ei lofnodi

a'i gadw ar gofnodion y swyddfa portffolio. Roedd Aelodau Etholedig ac Ymgynghorwyr yn ddarostyngedig i'r trefniadau hyn mewn perthynas â gwrthdaro buddiannau drwy eu cod ymddygiad neu'r trefniadau cyfwerth yng Nghytundeb Llywodraethu (GA) 2.

Mae'r cytundeb ariannu rhwng Uchelgais Gogledd Cymru a phrif arianwyr y prosiectau yn cwmpasu gwrthdaro buddiannau ynghyd â'r angen i gaffael mewn modd tryloyw, cystadleuol a chynaliadwy.

## **Materion Llywodraethu Sylweddol**

Nid oedd unrhyw faterion llywodraethu sylweddol o fewn y flwyddyn.

## **Sicrwydd**

Gweithiodd y Swyddfa Rheoli Rhaglen â Chanolfan Sicrwydd Llywodraeth Cymru i ddatblygu Cynllun Sicrwydd a Chymeradwyo Integredig sy'n nodi'r gweithgareddau sicrwydd a gynhelir ar lefel portffolio, rhaglen a phrosiect ar gyfer Cynllun Twf Gogledd Cymru.

Fel rhan o'r Cynllun Sicrwydd a Chymeradwyo Integredig, bydd gweithgareddau sicrwydd yn digwydd ar draws pob lefel o'r Cynllun Twf - portffolio, rhaglen a phrosiect. Bydd Cynllun Twf Gogledd Cymru'n defnyddio'r Porth 0-5 sydd wedi'i ddiffinio'n barod a'r Adolygiadau Asesu Prosiect, fel sy'n briodol ac yn gymesur.

Mae IAAP Cynllun Twf Gogledd Cymru yn ymdrin â'r portffolio, y rhaglenni a'r prosiectau.

Bydd gofyn i'r portffolio, y pum rhaglen a'r holl brosiectau o fewn Cynllun Twf Gogledd Cymru gwblhau Asesiadau Proffil Risg (RPA) cyn i unrhyw weithgaredd sicrwydd ddigwydd.

Cytunwyd gyda Hwb Sicrwydd Integredig Llywodraeth Cymru y bydd Adolygiad Asesiad Portffolio, Rhaglen a Phrosiect blynyddol gan ganolbwyntio ar gyflawni'r Cynllun Twf.

Ar lefel prosiect, er y bydd union natur ac amseriad adolygiadau yn cael eu cytuno rhwng y Swyddfa Rheoli Portffolio, Hwb Sicrwydd Integredig Llywodraeth Cymru ac SRO y Prosiect, bydd yr egwyddorion a ganlyn yn cael eu cymhwyso:

- Cynhelir adolygiadau sicrwydd prosiectau drwy gydol cyfnod y prosiect ar gyfnodau y cytunir arnynt ymlaen llaw cyn pwyntiau penderfyniad allweddol. Gall lefel y sicrwydd amrywio fesul prosiect, ond byddai'n cynnwys o leiaf ddau adolygiad Porth allanol i bob prosiect, gan gynnwys adolygiad Porth 2 ac

adolygiad gwireddu buddion. Nodir isod y rhesymeg dros bob dull arfaethedig:

- Porth Prosiect 1 (Achos Amlinellol Strategol) - Dim ond ei angen ar gyfer prosiectau newydd neu'r rhai sydd yn y cam cysyniad ar hyn o bryd yn sgil yr Achos Busnes Rhaglen cymeradwy. Yr holl brosiectau eraill i gynhyrchu Achos Amlinellol Strategol/Achos Busnes Amlinellol ar gyfer Porth 2.
- Porth Prosiect 2 (Achos Busnes Amlinellol) - Ei angen ar gyfer yr holl brosiectau o fewn y Cynllun Twf.
- Porth Prosiect 3 (Achos Busnes Llawn) - penderfyniad y Swyddfa Rheoli Portffolio ynghylch p'un a oes angen Porth 3 ar sail prosiect wrth brosiect. Cytunwyd rhwng y Swyddfa Rheoli Portffolio a Hwb Sicrwydd Integredig Llywodraeth Cymru gan ystyried argymhellion o Porth 2.
- Porth Prosiect 4 (Gweithredu) - penderfyniad y Swyddfa Rheoli Portffolio ynghylch p'un a oes angen Porth 3 ar sail prosiect wrth brosiect.
- Porth Prosiect 5 (Gwireddu Buddiannau) - Ei angen ar gyfer yr holl brosiectau o fewn y Cynllun Twf.
- Adolygiad Asesu Prosiect - Gellir ei ddefnyddio yn lle Porth 1-5 lle mae'r Swyddfa Rheoli Portffolio, mewn ymgynghoriad â Hwb Sicrwydd Llywodraeth Cymru yn ystyried ei fod yn fecanwaith adolygu mwy priodol.
- Mae'n bosib y bydd angen Adolygiadau Sicrwydd Ôl-ddilynol yn dilyn Adolygiad Porth lle mae prosiect yn derbyn asesiad hyder cyflawni Ambr/Coch neu Goch, neu lle codi materion neu bryderon rhwng y Pwrth 1-5 traddodiadol.

Mae'r tabl isod yn darparu crynodeb lefel uchel o'r Adolygiadau Pwrth mwyaf diweddar sydd wedi'u gwneud ar gyfer Cynllun Twf Gogledd Cymru:



Crynodeb o Adolygiadau Pyrth diweddar Cynllun Twf Gogledd Cymru

	Math o Adolygiad	Dyddiad	Asesiad Cyflawni	Hyder
<b>Adolygiadau Portffolio a Rhaglen</b>				
Cynllun Twf Gogledd Cymru	PAR Rhaglen a Phortffolio	Medi 2023	AMBR/GOCH	
Cynllun Twf Gogledd Cymru	Sicrwydd o Adolygiad Cynllun Gweithredu	Rhagfyer 2023	AMBR/GWYRDD	
<b>Adolygiadau Prosiect</b>				
Porth Caergybi	Porth 2	Mehefin 2023	AMBR**	
Canolfan Biotechnoleg Amgylcheddol	Porth 2 PAR	Medi 2023	I'w gadarnhau	
Cydnherth (Morlais)	Porth 2	Medi 2023	I'w gadarnhau	
Gwaith Treulio Anaerobig Glannau Dyfrdwy	Porth 2/3	Tachwedd 2023	AMBR	
Safleoedd a Choridorau Allweddol Cysylltiedig	Porth 2	Tachwedd 2023	AMBR	
Hwb Hydrogen Caergybi	Porth 2	Mawrth 2024	AMBR/GWYRDD	
Cyn Ysbyty Gogledd Cymru, Dinbych	Porth 3	Ebrill 2024	AMBR	
Campysau Cysylltiedig	Porth 2	Mai 2024	AMBR	

\* AAP - Sicrwydd o Adolygiad Cynllun Gweithredu. Adolygiad dilynol yw hwn i gadarnhau bod digon o gynnydd wedi'i wneud i fynd i'r afael ag argymhellion yr adolygiad cychwynol lle rhoddwyd sgôr Coch neu Ambr-Goch.

\*\* Amlygodd y tîm adolygu risg cydsynio sylweddol y tu allan i reolaeth y prosiectau sy'n ymwneud â Gorchymyn Adolygu'r Harbwr. Ers hynny mae hyn wedi cael ei gymeradwyo gan Lywodraeth Cymru, gan ddileu'r risg.

## Archwilio

### Trefniadau Archwilio Mewnol ac Allanol

Bydd Cyngor Gwynedd, fe yr Corff Atebol, yn gyfrifol am ddarparu gwasanaethau archwilio mewnol i'r Bwrdd Uchelgais a bydd adroddiadau archwilio yng nghyswllt y Bwrdd Uchelgais yn cael eu hystyried yn unol â'i reolau a'i arferion arferol. Bydd Archwilio Mewnol yn ymgymryd â'u gwaith yn unol, gyhyd ag sy'n ymarferol, â Safonau Archwilio Mewnol y Sector Cyhoeddus a'r *Local Government Application Note for the United Kingdom Public Sector Internal Audit Standards*. Er mwyn osgoi amheuaeth, caiff adroddiad archwilio mewnol blynyddol ei gyflwyno gan Reolwr Archwilio'r Corff Atebol i'r Bwrdd Uchelgais.

Darperir gwasanaethau Archwilio Allanol drwy Archwilio Cymru a fydd yn adolygu a gwneud sylwadau ar agweddau ariannol Llywodraethu Corfforaethol sy'n cynnwys cyfreithlondeb trafodion ariannol, statws ariannol, systemau Rheolaeth Ariannol Mewnol a safonau ymddygiad ariannol a thwyll a llygredd.

## Rheoli Risg

Mae'r Bwrdd Uchelgais wedi mabwysiadu Fframwaith Risg a Materion ar gyfer cyflawni Cynllun Twf Gogledd Cymru. Mae'r Fframwaith yn nodi sut i reoli risgiau a materion ar y lefel briodol ar draws y portffolio, gyda phrosesau dyrchafu clir yn eu lle.

Mae ymagwedd y Portffolio at reoli risg wedi'i amlinellu yn Strategaeth Rheoli Risgiau a Materion y Cynllun Twf a'r Canllaw i Ddefnyddwyr. Mae'r ddogfen hon yn diffinio ac yn egluro'r egwyddorion rheoli risg, y cysyniadau, strwythurau, prosesau, teclynnau a'r rolau a'r cyfrifoldebau cysylltiedig a weithredir i sicrhau bod y risgiau i amcanion y Rhaglen yn cael eu rheoli'n effeithiol.

Tynnir y prif egwyddorion a'r cysyniadau a amlinellir yn y strategaeth hon o ddeunydd Rheoli Risg yr OGC. Mae'r egwyddorion a'r cysyniadau hyn wedi cael eu teilwra'n briodol ar gyfer gofynion Cynllun Twf Gogledd Cymru.

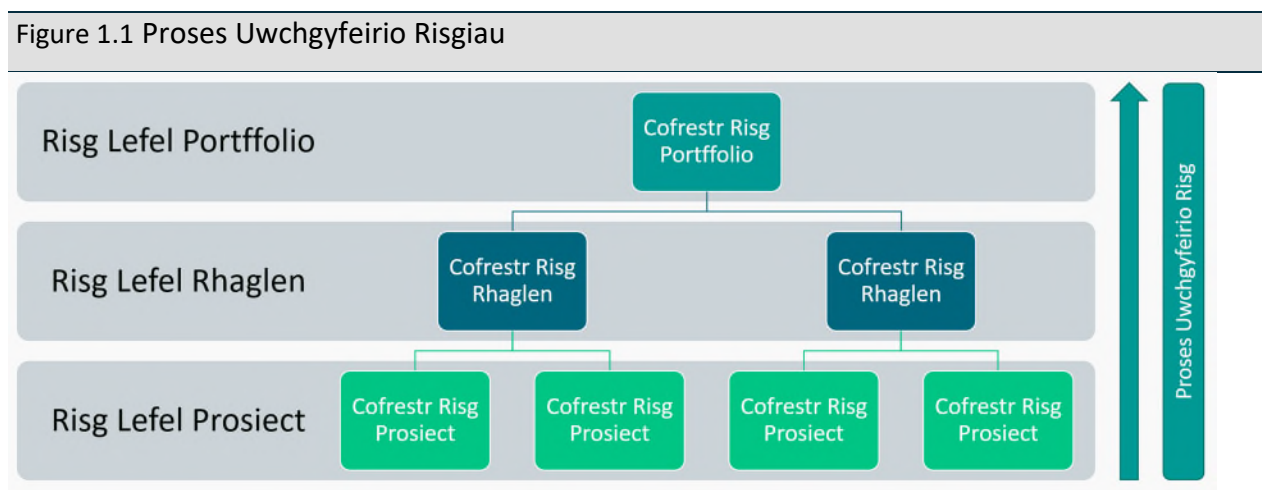
Mae'r Strategaeth Rheoli Risg a Materion ym mherchnogaeth y Swyddfa Rheoli Portffolio ac yn cael ei storio yn eu system rheoli dogfennau. Bydd angen i bob prosiect nodi eu strategaeth rheoli risg fel rhan o achosion busnes y prosiectau.

Mae'r Strategaeth yn nodi tair lefel o risg sy'n gysylltiedig â chyflawni'r Cynllun Twf gyda phroses uwchgyfeirio glir yn ei lle rhwng y tair lefel.

Risgiau Lefel Portffolio – Mae risg portffolio yn ddigwyddiad neu'n amod ansicr a fydd, os bydd yn digwydd, yn cael effaith ar un neu fwy o nodau strategol portffolio'r Cynllun Twf.

Risg Lefel Rhaglen – Mae risg rhaglen yn ddigwyddiad neu'n amod ansicr a fydd, os bydd yn digwydd, yn cael effaith ar o leiaf un budd rhaglen.

Risgiau Lefel Prosiect – Mae risg prosiect yn ddigwyddiad neu'n amod ansicr a fydd, os bydd yn digwydd, yn cael effaith ar o leiaf un amcan prosiect.



Ffynhonnell: Uchelgais Gogledd Cymru

## Crynodeb a Chasgliad

Mae'r trefniadau llywodraethu a sicrwydd sydd yn eu lle yn gadarn, yn dryloyw ac wedi'u seilio ar yr arfer gorau. Wrth i'r Cynllun Twf aeddfedu a dechrau ar y cyfnod cyflawni mae'n bwysig bod y trefniadau a'r prosesau yn cael eu hadolygu a'u haddasu'n barhaus i sicrhau eu bod yn cyd-fynd yn briodol â cham perthnasol y Cynllun Twf. Bydd yn dod yn fwyfwy pwysig sicrhau hyblygrwydd ac ystwythder o fewn y prosesau y cytunwyd arnynt i wynebu'r heriau o sicrhau buddsoddiad gan y sector preifat a chyflawni'r cynllun mewn hinsawdd economaidd heriol.

### Arwyddwyd ar ran Uchelgais Gogledd Cymru

Cyngorydd Dyfrig Siencyn  
Cadeirydd y Bwrdd Uchelgais

Alwen Williams  
Cyfarwyddwr Portffolio

# Adroddiad archwilio arfaethedig

## Adroddiad Archwilydd Cyffredinol Cymru i aelodau Cyd-Bwyllgor Bwrdd Uchelgais Economaidd Gogledd Cymru

### Barn ar y datganiadau ariannol

Rwyf wedi archwilio datganiadau ariannol Cyd-bwyllgor Bwrdd Uchelgais Economaidd Gogledd Cymru ar gyfer y flwyddyn a ddaeth i ben ar 31 Mawrth 2024 dan Ddeddf Archwilio Cyhoeddus (Cymru) 2004.

Mae datganiadau ariannol Cyd-bwyllgor Bwrdd Uchelgais Economaidd Gogledd Cymru yn cynnwys y Dadansoddiad o Wariant a Chyllid, y Datganiad Symudiadau mewn Cronfeydd wrth Gefn, y Datganiad Incwm a Gwariant Cynhwysfawr, y Fantolen, y Datganiad Llifoedd Arian Parod, a'r nodiadau cysylltiedig, gan gynnwys y polisiau cyfrifyddu perthnasedd arwyddocaol.

Y fframwaith adrodd ariannol a gymhwyswyd wrth eu paratoi yw'r gyfraith berthnasol a'r safonau cyfrifyddu rhyngwladol a fabwysiadwyd yn y DU fel y'u dehonglwyd ac y'u haddaswyd gan y Cod Ymarfer ar gyfer Cadw Cyfrifon Awdurdodau Lleol yn y Deyrnas Unedig 2023-24.

Yn fy marn i, ym mhob ffordd berthnasol, mae'r datganiadau ariannol:

- yn rhoi darlun gwir a theg o sefyllfa ariannol Cyd-bwyllgor Bwrdd Uchelgais Economaidd Gogledd Cymru ac o'i incwm a'i wariant ar gyfer y flwyddyn a ddaeth i ben ar y dyddiad hwnnw; ac
- wedi'u paratoi'n briodol yn unol â gofynion deddfwriaethol a'r safonau cyfrifyddu rhyngwladol a fabwysiadwyd yn y DU fel y'u dehonglwyd ac y'u haddaswyd gan y Cod Ymarfer ar gyfer Cadw Cyfrifon Awdurdodau Lleol yn y Deyrnas Unedig 2023-24.

### Sail y farn

Cynhaliais fy archwiliad yn unol â'r gyfraith berthnasol a'r Safonau Rhyngwladol ar Archwilio yn y DU (ISAs (Y DU)) a Nodyn Ymarfer 10 'Archwilio Datganiadau Ariannol Endidau'r Sector Cyhoeddus yn y Deyrnas Unedig'. Caiff fy nghyfrifoldebau dan y safonau hynny eu disgrifio ymhellach yn yr adran o'm hadroddiad sy'n nodi cyfrifoldebau'r archwilydd am archwilio'r datganiadau ariannol.

Mae fy staff a minnau'n annibynnol ar y Cyd-bwyllgor Bwrdd Uchelgais Economaidd Gogledd Cymru yn unol â'r gofynion moesegol sy'n berthnasol i'm harchwiliad o'r datganiadau ariannol yn y DU, gan gynnwys Safon Foesegol y Cyngor Adrodd Ariannol, ac rwyf wedi cyflawni fy nghyfrifoldebau moesegol eraill yn unol â'r gofynion hyn. Credaf fod y dystiolaeth archwilio yr wyf wedi'i chael yn ddigonol ac yn briodol i ddarparu sail i'm barn.

### Casgliadau sy'n ymwneud â busnes gweithredol

Wrth archwilio'r datganiadau ariannol, rwyf wedi dod i'r casgliad bod defnyddio'r sail gyfrifyddu busnes gweithredol i baratoi'r datganiadau ariannol yn briodol.

Yn seiliedig ar y gwaith yr wyf wedi'i gyflawni, nid wyf wedi adnabod unrhyw ansicrwydd perthnasol mewn perthynas â digwyddiadau neu amodau a all, yn unigol neu ar y cyd, fwrw amheuaeth sylweddol ar allu Cyd-bwyllgor Bwrdd Uchelgais Economaidd Gogledd i barhau i fabwysiadu'r sail gyfrifyddu busnes gweithredol am gyfnod o ddeuddeng mis o leiaf o'r dyddiad pan awdurdodir cyhoeddi'r datganiadau ariannol.

Caiff fy nghyfrifoldebau i a chyfrifoldebau'r swyddog cyllid cyfrifol mewn perthynas â busnes gweithredol eu disgrifio yn yr adrannau perthnasol o'r adroddiad hwn.

### Gwybodaeth arall

Mae'r wybodaeth arall yn cynnwys yr wybodaeth yn yr Datganiad o'r Cyfrifon, heblaw am y datganiadau ariannol a'm hadroddiad i fel archwilydd ar y rhain. Y Swyddog Cyllid Cyfrifol sy'n gyfrifol am yr wybodaeth arall yn yr Datganiad o'r

Cyfrifon. Nid yw fy marn am y datganiadau ariannol yn cwmpasu'r wybodaeth arall a, heblaw i'r graddau a nodir yn benodol fel arall yn fy adroddiad, nid wyf yn mynegi unrhyw fath o gasgliad sicrwydd ar yr wybodaeth arall honno.

Fy nghyfrifoldeb i yw darllen yr wybodaeth arall ac, wrth wneud hynny, ystyried a yw'r wybodaeth arall yn berthnasol anghyson â'r datganiadau ariannol neu wybodaeth a gafwyd wrth gyflawni'r archwiliad, neu'n ymddangos fel arall fel pe bai wedi cael ei chamddatgan yn berthnasol. Os wyf yn canfod anghysonderau perthnasol o'r fath neu wybodaeth berthnasol o'r fath sy'n ymddangos fel pe bai wedi cael ei chamddatgan, mae'n ofynnol i mi benderfynu a yw hyn yn achosi camddatganiad perthnasol yn y datganiadau ariannol eu hunain. Yn seiliedig ar y gwaith yr wyf wedi'i wneud, os wyf yn dod i'r casgliad bod yr wybodaeth arall hon wedi'i chamddatgan yn berthnasol, mae'n ofynnol i mi nodi'r ffaith honno.

Nid oes unrhyw beth gennyf i'w nodi yn hyn o beth.

### **Barn ar faterion eraill**

Yn fy marn i, yn seiliedig ar y gwaith a wnaed yn ystod fy archwiliad:

- mae'r wybodaeth a geir yn yr Adroddiad Naratif ar gyfer y flwyddyn ariannol y paratowyd y datganiadau ariannol ar ei chyfer yn gyson â'r datganiadau ariannol ac yn unol â'r Cod Ymarfer ar gyfer Cadw Cyfrifon Awdurdodau Lleol yn y Deyrnas Unedig 2023-24.;
- mae'r wybodaeth a roddir yn y Datganiad Llywodraethu ar gyfer y flwyddyn ariannol y paratowyd y datganiadau ariannol ar ei chyfer yn gyson â'r datganiadau ariannol ac yn unol â'r canllawiau.

### **Materion y cyflwynaf adroddiad arnynt drwy eithriad**

Yng ngoleuni'r wybodaeth a'r ddealltwriaeth am Cyd-bwyllgor Bwrdd Uchelgais Economaidd Gogledd Cymru a'i amgylchedd a gafwyd yn ystod yr archwiliad, nid wyf wedi nodi unrhyw gamddatganiadau perthnasol yn yr Adroddiad Naratif na'r Datganiad Llywodraethu.

Nid oes gennyf unrhyw beth i'w nodi o ran y materion canlynol, y cyflwynaf adroddiad i chi arnynt os bydd yr amgylchiadau canlynol yn berthnasol, yn fy marn i:

- nid wyf wedi cael yr holl wybodaeth ac esboniadau y mae eu hangen arnaf ar gyfer fy archwiliad;
- ni chadwyd cofnodion cyfrifyddu digonol, neu ni chafwyd ffurflenni sy'n ddigonol ar gyfer fy archwiliad o ganghennau nad ymwelodd fy nhîm â hwy; neu
- nid yw'r datganiadau ariannol yn gyson â'r cofnodion a'r ffurflenni cyfrifyddu.

### **Cyfrifoldebau'r swyddog cyllid cyfrifol am y datganiadau ariannol**

Fel a esbonnir yn fanylach yn y Datganiad o Gyfrifoldebau am y Datganiad Cyfrifon y swyddog cyllid cyfrifol sy'n gyfrifol am:

- baratoi'r datganiad cyfrifon sy'n rhoi darlun gwir a theg ac sy'n cydymffurfio ag arferion priodol;
- cadw cofnodion cyfrifyddu priodol;
- pa bynnag reolaethau mewrol sy'n angenrheidiol ym marn y swyddog cyllid cyfrifol i allu paratoi datganiadau cyfrifon heb unrhyw gamddatganiadau perthnasol, boed hynny trwy dwyll neu wall;
- asesu gallu Cyd-bwyllgor Bwrdd Uchelgais Economaidd Gogledd i barhau fel busnes gweithredol, gan ddatgelu fel y bo'n gymwys, faterion sy'n ymwneud â'r busnes gweithredol a defnyddio sail gyfrifyddu busnes gweithredol oni bai bod y swyddog cyllid cyfrifol yn rhagweld na fydd y gwasanaethau a ddarperir gan Cyd-bwyllgor Bwrdd Uchelgais Economaidd Gogledd Cymru yn parhau i gael eu darparu yn y dyfodol.

### **Cyfrifoldebau'r archwilydd am archwilio'r datganiadau ariannol**

Fy nghyfrifoldeb yw archwilio'r datganiadau ariannol yn unol â Deddf Archwilio Cyhoeddus (Cymru) 2004.

Fy amcanion yw cael sicrwydd rhesymol ynghylch p'un a yw'r datganiadau ariannol yn eu cyfanrwydd yn rhai heb unrhyw gamddatganiad perthnasol, boed hynny trwy dwyll neu wall, a chyhoeddi adroddiad archwilydd sy'n cynnwys fy marn. Mae sicrwydd rhesymol yn lefel uchel o sicrwydd, ond nid yw'n gwarantu y bydd archwiliad a gynhelir yn unol â'r Safonau Rhyngwladol ar Archwilio yn y DU wastad yn canfod camddatganiad perthnasol pan fo'n bodoli. Gall camddatganiadau ddeillio o dwyll neu wall ac fe'u hystyrir yn berthnasol os, yn unigol neu gyda'i gilydd, gellid yn rhesymol ddisgwyl iddynt ddylanwadu ar benderfyniadau economaidd defnyddwyr a wneir ar sail y datganiadau ariannol hyn.

Mae afreolaidd-dra, gan gynnwys twyll, yn golygu achosion o ddiffyg cydymffurfio â deddfau a rheoliadau. Rwy'n dylunio gweithdrefnau yn unol â'm cyfrifoldebau, a nodir uchod, i ganfod camddatganiadau perthnasol mewn perthynas ag afreolaidd-dra, gan gynnwys twyll.

Roedd fy ngweithdrefnau'n cynnwys y canlynol:

- Holi'r rheolwyr, a'r rhai sy'n gyfrifol am lywodraethu, gan gynnwys cael ac adolygu dogfennaeth ategol mewn perthynas â pholisïau a gweithdrefnau Cyd-bwyllgor Bwrdd Uchelgais Economaidd Gogledd Cymru sy'n ymwneud ag:
  - adnabod, gwerthuso a chydymffurfio â deddfau a rheoliadau a pha un a oeddent yn ymwybodol o unrhyw achosion o ddiffyg cydymffurfio;
  - canfod ac ymateb i'r risgiau o dwyll a pha un a oes ganddynt wybodaeth am unrhyw dwyll gwirioneddol, tybiedig neu honedig; a hefyd
  - y rheolaethau mewnol a sefydlwyd i liniaru risgiau sy'n gysylltiedig â thwyll neu ddiffyg cydymffurfio â deddfau a rheoliadau.
- Ystyried fel tîm archwilio sut a ble allai twyll ddigwydd yn y datganiadau ariannol ac unrhyw ddangosyddion posibl o dwyll. Fel rhan o'r drafodaeth hon, canfûm botensial ar gyfer twyll yn y meysydd canlynol: cofnodi dyddlyfrau anarferol;
- Cael dealltwriaeth am y fframwaith awdurdod sydd gan Cyd-bwyllgor Bwrdd Uchelgais Economaidd Gogledd, yn ogystal â fframweithiau cyfreithiol a rheoleiddiol eraill y mae Cyd-bwyllgor Bwrdd Uchelgais Economaidd Gogledd Cymru yn gweithredu oddi mewn iddynt, gan ganolbwyntio ar y deddfau a'r rheoliadau hynny a gafodd effaith uniongyrchol ar y datganiadau ariannol neu a gafodd effaith sylfaenol ar weithrediadau Cyd-bwyllgor Bwrdd Uchelgais Economaidd Gogledd Cymru.
- Cael dealltwriaeth am berthnasoedd partiön cysylltiedig.

Yn ychwanegol at yr uchod, roedd fy ngweithdrefnau i ymateb i risgiau a ganfuwyd yn cynnwys y canlynol:

- adolygu'r datgeliadau yn y datganiadau ariannol a phrofi yn erbyn dogfennaeth ategol i asesu cydymffurfiaeth â deddfau a rheoliadau perthnasol a drafodir uchod;
- holi'r rheolwyr a'r Cyd-bwyllgor Bwrdd Uchelgais Economaidd Gogledd Cymru ynghylch ymglyfreithiad a hawliadau gwirioneddol a phosibl;
- darllen cofnodion cyfarfodydd y rhai sy'n gyfrifol am lywodraethu;
- wrth fynd i'r afael â'r risg o dwyll trwy wrthwneud rheolaethau gan reolwyr, profi priodoldeb cofnodion dyddlyfr ac addasiadau eraill; asesu a yw'r dyfarniadau a wnaed wrth lunio amcangyfrifon cyfrifyddu'n rhoi arwydd o wyrduedd bosibl; a gwerthuso'r rhesymeg fusnes dros unrhyw drafodion arwyddocaol sy'n anarferol neu y tu allan i gwrs arferol busnes.

Fe wnes i hefyd gyfleu deddfau a rheoliadau dynodedig perthnasol a risgiau posibl o dwyll i holl aelodau'r tîm archwilio ac aros yn effro i unrhyw arwyddion o dwyll neu ddiffyg cydymffurfio â deddfau a rheoliadau trwy gydol yr archwiliad.

Effeithir ar y graddau y mae fy ngweithdrefnau'n gallu canfod afreolaidd-dra, gan gynnwys twyll, gan yr anhawster cynhenid o ran canfod afreolaidd-dra, effeithiolrwydd rheolaethau Cyd-bwyllgor Bwrdd Uchelgais Economaidd Gogledd a natur, amseriad a hyd a lled y gweithdrefnau archwilio a gyflawnwyd.

Ceir disgrifiad pellach o gyfrifoldebau'r archwilydd am archwilio'r datganiadau ariannol ar wefan y Cyngor Adrodd Ariannol yn [www.frc.org.uk/auditorsresponsibilities](http://www.frc.org.uk/auditorsresponsibilities). Mae'r disgrifiad hwn yn rhan o'm hadroddiad archwilio.

### **Cyfrifoldebau eraill yr archwilydd**

Rwy'n cyfathrebu gyda'r rhai sy'n gyfrifol am lywodraethu ynghylch, ymhlith materion eraill, cwmpas ac amseriad arfaethedig yr archwiliad a chanfyddiadau archwilio arwyddocaol, gan gynnwys unrhyw ddiffygion arwyddocaol mewn rheolaeth fewnol yr wyf yn eu hadnabod yn ystod fy archwiliad.

### **Tystysgrif cwblhau'r archwiliad**

Yr wyf yn tystio fy mod wedi cwblhau'r archwiliad o gyfrifon Cyd-bwyllgor Bwrdd Uchelgais Economaidd Gogledd Cymru yn unol â gofynion Deddf Archwilio Cyhoeddus (Cymru) 2004 a Chod Ymarfer Archwilio Archwilydd Cyffredinol Cymru.



Adrian Crompton  
Archwilydd Cyffredinol Cymru  
11 Tachwedd 2024

1 Cwr y Ddinas  
Stryd Tyndall  
Caerdydd, CF10 4BZ

Cyfrifoldeb y Pennaeth Gwasanaethau Corfforaethol yw cynnal a chyfanrwydd gwefan Cyngor Gwynedd; nid yw'r gwaith a wneir gan archwilwyr yn ymwneud ag ystyried y materion hyn ac yn unol â hynny nid yw'r archwilwyr yn derbyn cyfrifoldeb am unrhyw newidiadau a all fod wedi digwydd i'r datganiadau ariannol ers eu cyflwyno am y tro cyntaf ar y wefan.

## Geirfa

**Ariannu Cyfalaf** - Cyllid ar gyfer talu am wariant cyfalaf. Mae nifer o ffyrdd i ariannu gwariant cyfalaf yn cynnwys benthycu, lesu, cyllido'n uniongyrchol o refeniw, derbyniad cyfalaf i'w ddefnyddio, grantiau cyfalaf, cyfraniadau cyfalaf, reserfau refeniw a reserfau wedi'u clustnodi.

**Ased** - Eitemau o werth sydd yn cael ei fesur mewn cyd-destun pris.

- Caiff ased cyfredol ei dreulio neu gall gollu gwerth ariannol materol o fewn y flwyddyn ariannol nesaf.
- Mae ased anghyfredol yn darparu budd i'r Cyd-Bwyllgor ac i'r gwasanaethau mae'n ddarparu am gyfnod o dros flwyddyn.

**Balansau (neu Reserfau)** - Mae'r rhain yn cynrychioli cyllid cronedig sydd ar gael i'r Cyd-Bwyllgor. Caiff rhai balansau (reserfau) eu clustnodi ar gyfer pwrpas penodol i ariannu mentrau diffiniedig yn y dyfodol neu i gwrdd â risg neu ymrwymadau gaiff eu hadnabod.

**CIPFA (Chartered Institute of Public Finance and Accounting)** - Sefydliad proffesiynol ar gyfer cyfrifwyr sy'n gweithio yn y sector gyhoeddus.

**Cost Gwasanaeth Cyfredol** - Cynnydd yng ngwerth cyfredol ymrwymadau cynllun pensiwn buddiannau diffiniedig a ddisgwylir i godi o wasanaeth gweithiwr yn y cyfnod presennol.

**Credydwyr** - Symiau yn ddyledus gan y Cyd-Bwyllgor am waith a wnaed, nwyddau a dderbyniwyd neu wasanaeth a dderbyniwyd, sydd â thaliadau heb eu gwneud erbyn diwedd y cyfnod cyfrifo.

**Cronfa Gyffredinol** - Prif gronfa refeniw'r Cyd-bwyllgor sydd yn cynnwys cost net yr holl wasanaethau a ariennir gan gyfraniadau partneriaid a grantiau'r Llywodraeth.

**Cyfrif Addasiadau Cyfalaf** - Reserf wedi ei glustnodi o adnoddau cyllid neu dderbyniad cyfalaf i ariannu gwariant cyfalaf neu ad-daliad benthyciad allanol a mathau eraill o drafodion cyllido cyfalaf.

**Cynllun Buddiannau Diffiniedig** - Pensiwn neu gynllun budd ymddeoliad arall sydd ddim yn gynllun cyfraniad diffiniedig.

**Cynllun Cyfraniadau Diffiniedig** - Pensiwn neu gynllun budd ymddeoliad arall lle gwelir gweithiwr yn cyfrannu symiau penodol rheolaidd fel swm neu ganran o'r cyflog, a ni fydd rhwymedigaeth gyfreithiol nac adeiladol i dalu cyfraniadau pellach petai'r cynllun ddim ag asedau digonol i dalu buddion i'r holl weithwyr mewn perthynas â gwasanaeth y gweithiwr yn y cyfnod presennol a blaenorol.

**Dibrisio** - Mesuriad cost y budd economaidd yr asedau sefydlog diriaethol dreuliodd yn ystod y cyfnod.

**Dyledwyr** - Symiau yn ddyledus i'r Cyd-Bwyllgor am waith a wnaed, nwyddau a dderbyniwyd neu wasanaeth a dderbyniwyd, o fewn y cyfnod cyfrifo, sydd â thaliadau heb eu derbyn erbyn diwedd y cyfnod cyfrifo.

**Enillion a Cholledion Actiwaraid** - Ar gyfer cynllun pensiwn buddiannau diffiniedig, mae y newidiadau mewn gwarged actiwaraid sydd yn codi oherwydd bod digwyddiadau heb gyd-daro gyda rhagdybiaeth actiwaraid a wnaed ar gyfer y prisiad diwethaf (profiad enillion a cholledion) neu bod y rhagdybiaethau actiwaraid wedi newid.

**Gwariant Cyfalaf** - Gwariant caffael ar ased anghyfredol, a gaiff ei ddefnyddio wrth ddarparu gwasanaeth tu hwnt i'r cyfnod cyfrifo neu wariant sydd yn cyfrannu, a ddim yn unig yn cynnal, at werth ased anghyfredol.

**Gwerth Teg** - Y pris a dderbynnir i werthu ased, neu a delir i drosglwyddo ymrwymiad mewn trafodyn trefnus rhwng cyfranwyr i'r farchnad ar ddyddiad y mesuriad.

**Partïon Cysylltiedig** - Caiff partïon eu hystyried i fod yn gysylltiedig os oes gan un parti'r gallu i reoli'r parti arall neu gyda dylanwad sylweddol penodol dros y parti arall wrth wneud penderfyniadau ariannol neu weithredol.

**Safonau Adrodd Ariannol Rhyngwladol (SAARh)** - Cyfres o safonau cyfrifo a ddefnyddir ar draws y byd. Rhaid iddynt gael eu gweithredu ar bob datganiad cyllidol gan bob endid sy'n adrodd i bob datganiad cyllidol er mwyn darparu darlun gwir a theg o sefyllfa ariannol yr endid, ac fel ffordd i gysoni a chymharu gyda datganiadau cyllidol endidau eraill.



**Ymrwymadau** - Symiau sydd yn ddyledus i unigolion neu sefydliadau y bydd yn rhaid eu talu rhywbryd yn y dyfodol.