

TAFLEN BENDERFYNIAD AELOD UNIGOL O GABINET CYNGOR GWYNEDD

DYDDIAD Y PENDERFYNIAD	24/09/25
DYDDIAD CYHOEDDI'R PENDERFYNIAD	25/09/25
DYDDIAD Y BYDD Y PENDERFYNIAD YN DOD I RYM ac y gweithredir arno, oni bai bo'r penderfyniad yn cael ei alw i mewn yn unol ag adran 7.25.1 o Gyfansoddiad Cyngor Gwynedd.	02/10/25

ENW A THEITL YR AELOD CABINET

Aelod Cabinet: Y Cynghorydd Paul Rowlinson (Aelod Cabinet Tai ac Eiddo)

PWNC - Pryniant Tŷ Glyn, Bangor

PENDERFYNIAD

I awdurdodi pryniant Tŷ Glyn, Bangor a ddangosir wedi ei amlinellu'n goch ar y cynllun ynghlwm, a hynny ar delerau ac amodau i'w pennu gan y Pennaeth Tai ac Eiddo.

RHESWM DROS YR ANGEN AM Y PENDERFYNIAD

Gweler yr Adroddiad Swyddog atodedig.

DATGANIADAU O FUDDIANT PERSONOL AC UNRHYW OLLYNGIADAU PERTHNASOL A GANIATWYD GAN Y PWYLLGOR SAFONAU


Dim.

UNRHYW YMGYNGHORIADAU A GYNHALIWDYD CYN GWNEUD Y PENDERFYNIAD

Ymgynghorwyd â –
Swyddogion Statudol Cyngor Gwynedd

Adroddir ar ganlyniadau'r ymgynghoriadau yn yr adroddiad atodedig

TAFLEN BENDERFYNIAD AELOD UNIGOL O GABINET CYNGOR GWYNEDD – ADRODDIAD SWYDDOG

Enw a theitl yr Aelod/au Cabinet :	Y Cynghorydd Paul Rowlinson
Enw a theitl Awdur yr Adroddiad :	Daniel Lewis Rheolwr Stadau
Dyddiad y Cymerwyd y Penderfyniad:	24:09:2025
Llofnod yr Aelod/au Cabinet :	

Pwnc : Pryniant Tŷ Glyn, Bangor

Argymhelliad ar gyfer y Penderfyniad :

I awdurdodi pryniant Tŷ Glyn, Bangor a ddangosir wedi ei amlinellu'n goch ar y cynllun ynghlwm, a hynny ar delerau ac amodau i'w pennu gan y Pennaeth Tai ac Eiddo.

Rheswm dros yr angen am y Penderfyniad :

Mabwysiadodd y Cyngor Gynllun Gweithredu Tai (CGT) ym mis Rhagfyr 2020 a daeth i rym yn Ebrill 2021. Mae'r CGT yn ymgorffori amrediad o gynlluniau sy'n gweithio tuag at y nod o sicrhau fod gan bobl Gwynedd fynediad at gartref addas o safon sy'n fforddiadwy, sy'n gwella eu hansawdd bywyd.

Byddai prynu Tŷ Glyn, yn galluogu i'r Cyngor adleoli oddeutu 55 aelwyd o lety argyfwng anaddas, i ofod byw hunangynhaliol, a gwireddu arbediad refeniw sylweddol yn flynddol. Byddai canoli'r ddarpariaeth mewn un adeilad yn galluogi swyddogion i ddarparu goruchwyliaeth a chefnogaeth addas i'r preswylwyr yma er eu cefnogi i fyw yn annibynnol, a hynny fel rhan o'r gymuned.

Rhesymeg a chyfiawnhad dros gyrraedd y Penderfyniad :

Ar hyn y bryd mae oddeutu 130 o aelwydydd wedi eu cartrefu mewn darpariaeth llety argyfwng megis gwely a brecwast neu westai preifat yn ardal Arfon. Nid yw llety o'r fath pob amser yn cynnig cyfleusterau sylfaenol megis darpariaeth cegin i baratoi prydau bwyd nac ystafelloedd ymolchi en suite. Yn ategol, mae'r ddarpariaeth llety argyfwng presennol wedi ei wasgaru ar draws Dinas Bangor, ac

yn ehangach, gan olygu fod darparu cefnogaeth addas i'r aelwydydd sydd wedi eu lleoli yn yr ardal yn heriol.

Mae Tŷ Glyn yn ei ffurf presennol yn darparu 60 o unedau byw hunangynhaliol o safonol. Gyda mân addasiadau, gallai Tŷ Glyn gynnig y potensial i gartrefu oddeutu 56 o aelwydydd lleol sydd yn wynebu digartrefedd, a hynny mewn unedau hunangynhaliol safonol.

Byddai hynny yn lleihau dibyniaeth y Cyngor ar lety argyfwng anaddas, yn galluogi'r Cyngor i gartrefu pobl Gwynedd mewn llety safonol a diogel tra'n disgwyl am gartref parhaol, ac yn arwain ar leihad mewn costau. Byddai canoli'r ddarpariaeth hefyd yn galluogi'r Gwasanaeth Digartrefedd i ddarparu cefnogaeth addas er mwyn cefnogi'r aelwydydd i fyw yn annibynol lle bo angen, gyda'r nod o sicrhau eu bod yn meddu ar y sgiliau angenrheidiol er mwyn symud i gartref parhaol.

Rydym wedi derbyn cadarnhad nad oes angen hawl cynllunio i gyfarch y newid yn nefydd y safle, ac mae gwaith dichonoldeb cychwynnol eisoes wedi ei baratoi er mwyn adnabod y mân addasiadau fydd angen eu cyfarch er mwyn sicrhau rheolaeth effeithiol o'r safle. Ar sail y gwaith dichonoldeb, ni ragwelir y bydd unrhyw rwystrau ymarferol na chostau anarferol yn gysylltiedig â'r gwaith o addasu'r safle ar gyfer y defnydd bwriedig.

O gymeradwyo'r argymhelliad mae'n anorfod y bydd y safle yn sefyll yn wag am gyfnod tra bo'r addasiadau i systemau ac ati yn cael eu cyfarch, ac wrth reswm bydd costau yn gysylltiedig â'r eiddo i'w hysgwyddo yn ystod y cyfnod yma. Mae cyllid o'r Premiwm Treth Cyngor ar ail gartrefi wedi ei adnabod i gyfarch y costau yma, ynghyd â chost y pryniant a'r addasiadau cysylltiedig

Nid oes bwriad i dalu mwy na gwerth y farchnad am yr eiddo.

Cofnod o unrhyw fuddiant a ddatganwyd gan unrhyw Aelod Cabinet yr ymgynghorwyd â hwy ac unrhyw oddefeb gan Bwyllgor Safonau :

Dim.

Unrhyw ymgynghoriadau a gynhaliwyd cyn gwneud y Penderfyniad :

Dim.

Prif Swyddog Cyllid:

Gallaf gadarnhau fod y Gronfa Premiwm Treth Cyngor yn ffynhonnell ariannol briodol ar gyfer y pryniant yma sydd yn cwrdd ag amcanion y gronfa, ac fod adnoddau digonol yn y Gronfa i ganiatáu iddo barhau.

Swyddog Monitro:

Dim sylwadau i'w hychwanegu o safbwynt priodoldeb.

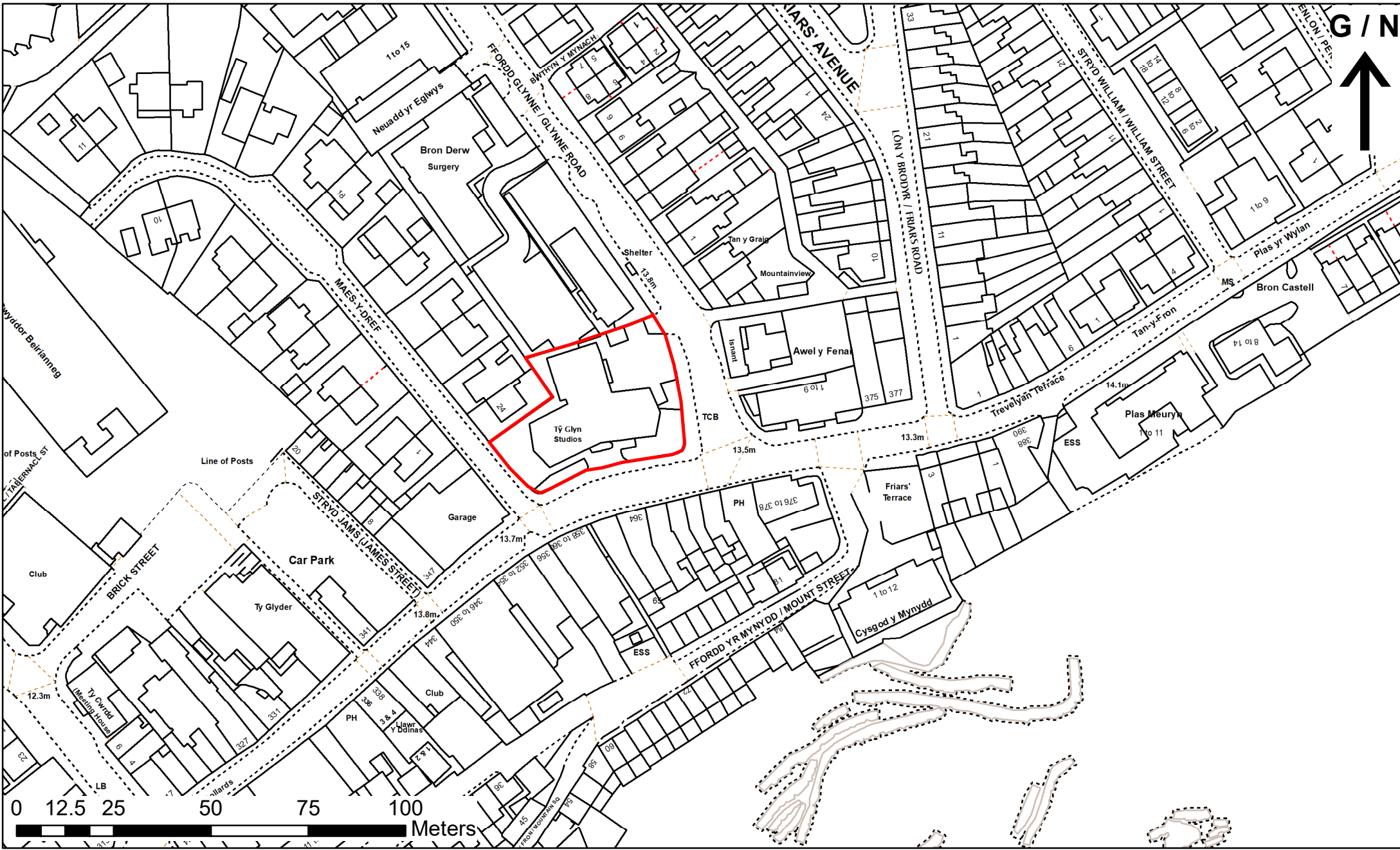
Aelod/au Lleol:

Y Cynghorydd Dylan Fernley:

Rwy'n gefnogol i'r pryniant ar yr amod bod yr holl adnoddau angenrheidiol yn cael eu dyrannu i sicrhau gweithrediad effeithiol y prosiect. Dylai hyn gynnwys cefnogaeth ddigonol i alluogi'r trigolion i fyw'n annibynnol fel rhan o'r gymuned ehangach, ynghyd a phresenoldeb ar safle 24 awr ar y dydd.

Y Cynghorydd Nigel Pickavance:

Rwy'n cefnogi'r prosiect yn gyffredinol, fodd bynnag, rwyf wedi derbyn nifer o bryderon gan y gymuned y mae gennyf gyfrifoldeb i'w cefnogi a'i chynrychioli. I fynd i'r afael â'r pryderon yma, mae'n hanfodol sicrhau fod presenoldeb 24 awr y dydd ar y safle, a fod pobl sydd a chysylltiad i adral Bangor yn gallu elwa ar y prosiect.



Cynllun: **Tŷ Glyn, Bangor**
 Plan:

Graddfa / Scale @ A4:
 1:1,250

© Hawlfraint y Goron a Hawliau Cronfa Ddata 2020 Arolwg Ordnans 100023387 – Cyngor Gwynedd

Dyddiad:
 Date: 01/09/2025