



Adran Oedolion, Iechyd a Llesiant



Mae'r Adran Oedolion, Iechyd a Llesiant yn darparu amryw o wasanaethau gofal cymdeithasol i drigolion 18 oed neu hŷn sydd angen cyngor, gwybodaeth, cymorth neu ofal oherwydd anghenion penodol. Pwrpas yr adran yw i alluogi oedolion Gwynedd i *'fyw fy mywyd fel rwyf eisiau ei fyw'*

Yn ogystal â'r gwaith ddydd i ddydd a amlinellir isod, mae'r adran hon yn arwain ar y prosiectau blaenoriaeth ganlynol:

- Darpariaeth Gofal Addas a Chynaliadwy i'r Dyfodol – (Blaenoriaeth Gwella 6)
- Ail-ddylunio ein Gwasanaethau Gofal – (Blaenoriaeth Gwella 6)

Nodir hefyd fod yr Adran yn cyfrannu tuag at flaenoriaeth gwella Cynllunio'r Gweithlu (Adran Cefnogaeth Gorfforaethol) gan ymateb yn benodol i'r heriau recriwtio yn y maes gofal a sicrhau fod gennym ddigon o weithwyr â'r sgiliau angenrheidiol er mwyn ymdopi gyda'r angen cynyddol sy'n debygol o godi yn y dyfodol.

Wrth gwrs, mae argyfwng Covid-19 wedi cael effaith sylweddol ar holl wasanaethau'r adran. Er ein bod wedi llwyddo i gynnal y rhan helaethaf o'n gwasanaethau, mae hynny wedi bod ar ffurf rhywfaint yn wahanol gydag ambell wasanaeth. Mae'r her o adfer rhai o'r gwasanaethau hyn wedi ein wynebu yn ystod 2021/22, a gyda Covid-19 dal gyda ni mae darparu gwasanaethau yn parhau yn heriol iawn. Fe fydd angen pwysu a mesur ein opsiynau o ran adfer y gwasanaeth ar yr un wedd neu roi gwasanaeth newydd yn ei le.

Gwasanaeth Pobl Hŷn, Anabledd Corff a Synhwyraidd

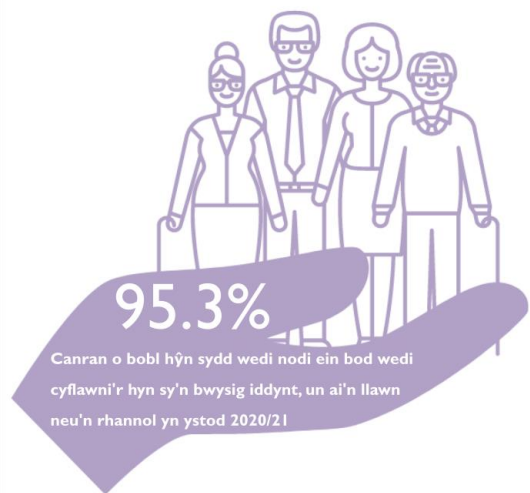
Pwrpas y gwasanaeth yma yw i helpu unigolion i gyflawni'r hyn sy'n bwysig iddyn nhw.

Rydym yn gweithio mewn partneriaeth gydag unigolion i geisio cyflawni eu hamcanion personol drwy ganolbwyntio ar yr hyn sy'n bwysig iddynt. Mae'r gwasanaeth yn asesu anghenion mewn dull sy'n adeiladu ar gryfderau unigolion. Mae'r gwasanaeth yn darparu gwybodaeth, cyngor a chymorth mewn ffordd syml a hwylus o fewn cymunedau.

Er mwyn parhau i wella ein cynnig ddi-dor, byddwn yn adeiladu ar y berthynas waith rhyngom â Bwrdd Iechyd Prifysgol Betsi Cadwaladr, asiantaethau statudol a'r trydydd sector, a hynny er mwyn cyfarch amcanion personol oedolion.

Gwasanaeth Iechyd Meddwl

Pwrpas y gwasanaeth yma yw i gynnig cefnogaeth i unigolion dros ddeunaw sy'n profi anawsterau iechyd meddwl gan roi cymorth iddynt i fyw bywyd llawn ac i gefnogi adfywiad.



Rydym yn gweithio ar y cyd â'r Bwrdd Iechyd i gefnogi unigolion ag anawsterau iechyd meddwl o fewn y gwasanaethau cynradd ac yn cefnogi unigolion efo anghenion mwy dwys neu gymhleth, er mwyn hyrwyddo adferiad a'u cefnogi i fyw yn annibynnol. Rydym hefyd yn cynnig asesiad a chefnogaeth i ofalwyr iechyd meddwl.

Mae'r argyfwng Covid-19 wedi creu sawl her i'r Gwasanaeth gan nad oedd yn bosibl cynnig asesiadau a chefnogaeth wyneb i wyneb. Er yr heriau, mae hefyd wedi cynnig cyfleoedd o ran darparu chefnogaeth rithiol sy'n fwy derbyniol i'r garfan iau ac yn gymorth i ddarparu mynediad i grwpiau.

Gwasanaeth Anableddau Dysgu



Pwrpas y gwasanaeth yw i gyfarch a hyrwyddo anghenion llesiant unigolion ag anabledd dysgu, boed hynny'n anghenion corfforol, emosiynol, meddyliol neu gymdeithasol, a sicrhau ein bod yn cyfarch be sy'n bwysig i unigolion ag anabledd dysgu a'u gofalwyr.

Er mwyn sicrhau ein bod yn ymateb yn llawn i anghenion unigolion, bydd ystod eang o'n gwasanaethau'n aml yn cael eu cynnig mewn partneriaeth. Gall hyn fod yn gefnogaeth i fyw yn annibynnol, cefnogaeth allan yn y gymuned, neu lawer mwy.

Rydym eisiau canolbwyntio ar ddarpariaeth sy'n cynnig cyfleoedd i gymdeithasu a chynnal perthnasoedd. Mae ffocws ar ddatblygu gwasanaethau cymunedol drwy'r hybiau lleol a chael ein harwain gan yr unigolion a'u gofalwyr.



Gwasanaeth Llesiant

Prif bwrpas y gwasanaeth yw i wella ansawdd bywyd drwy gysylltu pobl. Rydym hefyd yn cydlynu'r gefnogaeth i ofalwyr di-dal ar draws gwasanaethau'r Cyngor yn ogystal â chefnogi y rhaglen waith Gwynedd Oed Gyfeillgar, sydd â'r prosiect Pontio'r Cenedlaethau yn ganolog iddo. Rydym yn gwneud hyn drwy gynlluniau sydd â'r elfennau canlynol yn ganolog iddynt:

- pwyslais ar fod yn gymdeithasol a chymunedol (lleihau unigrwydd)
- hybu iechyd a lles positif
- hyrwyddo cydweithio gyda phobl a rhwng pobl
- cryfhau a datblygu gwasanaethau yn seiliedig ar beth sy'n bwysig i bobl Gwynedd.

Yn ail hanner y flwyddyn ariannol bresennol, rydym wedi derbyn 3 ffrwd gyllidol ychwanegol i gefnogi pobol Gwynedd i adfer ar ôl sgil effeithiau'r pandemig. Mae'r gronfa i hybu pobl hŷn i ail godi allan ac i hybu i'w lleisiau gael ei glywed, wedi golygu ein bod wedi gwneud cysylltiadau newydd gyda gwahanol grwpiau cymunedol ar draws Gwynedd. Yn 2022/23, gobeithiwn y bydd arlwy o weithgareddau sy'n dod â phobol at ei gilydd, wedi eu trefnu ar lawr gwlad yn ein cymunedau. Mae'r Cronfeydd ychwanegol ar gyfer gofalwyr di-dâl, boed yn oedolion neu yn bobl ifanc a phlant, wedi caniatáu talu am amrywiaeth eang o gefnogaeth ychwanegol i ofalwyr, gyda'r hyblygrwydd sydd

ynghlwm wrth y cytundebau, yn sicrhau bod y cymorth ddigon hyblyg i gael ei deilwrio i gwrdd ag anghenion y gofalydd unigol.

Gwasanaeth Darparu



Rydym yn darparu gofal preswyl, gofal cymunedol a gofal dydd ar gyfer oedolion ag anghenion dwys a chymhleth.

Mae'r gwasanaeth yn gyfrifol am y meysydd isod:

- darpariaeth Gofal Preswyl a Gofal Preswyl Dementia
- darpariaeth Gofal Cartref
- darpariaeth Gofal Dydd.

Mae llawer o waith y gwasanaeth yn derbyn sylw o fewn y prosiectau blaenoriaeth y mae'r adran yn arwain arnynt.

Roedd ardal Dolgellau wedi'i adnabod fel blaenoriaeth i ddatblygu darpariaeth gofal pwrpasol, ac mae'r ymdrech i adnabod safleoedd ar gyfer datblygiad yn yr ardal yma'n parhau. Rydym hefyd yn edrych ar ardaloedd eraill ym Meirionnydd yn ehangach.

Roedd galw hefyd am unedau pwrpasol i drigolion Llŷn, ac mae'r gwaith o adeiladu Tai Gofal Ychwanegol ym Mhwlheli wedi cychwyn mewn partneriaeth â chymdeithas dai **Adra**. Disgwylir i'r cynllun 28 fflat gael ei gwblhau yn ystod 2022/23.

Mae'r flaenoriaeth yma yn derbyn sylw o fewn y prosiect flaenoriaeth 'Darpariaeth Gofal Addas a Chynaliadwy i'r Dyfodol.'

Mae argyfwng Covid-19 wedi creu heriau newydd a gwahanol ar gyfer y gwasanaeth hwn yn benodol, ac wrth i ni ystyried datblygiad pellach y gwasanaeth fe fydd yn hanfodol ein bod yn sicrhau ein bod yn dysgu'r gwersi sy'n deillio o'r heriau hynny.



Gwasanaethau Diogelu a Diogelwch Cymunedol

Pwrpas y **Gwasanaeth Diogelu** yw diogelu unigolion sydd ag anghenion gofal a chefnogaeth ac sy'n dioddef camdriniaeth neu mewn perygl o ddioddef camdriniaeth. Rydym yn sicrhau ansawdd gwaith diogelu'r Adran drwy fonitro a chynnal archwiliadau i brofiadau unigolion.

Rydym yn arwain ar achosion o bryderon cynyddol, trefniadau o Ddiogelu Rhag Colli Rhyddid (trefn sy'n cefnogi ac amddiffyn pobl sy'n methu a gwneud penderfyniadau eu hunain na rhoi caniatâd am eu gofal) ac yn ymateb i gwynion a phryderon yn amserol.

Mae'r Gwasanaeth hefyd yn gyfrifol am arwain gwaith partneriaeth **Diogelwch Cymunedol**, sy'n bartneriaeth statudol. Rydym yn gweithio dros ddwy sir, sef Cyngor Gwynedd a Chyngor Sir Ynys Môn.

Canran y cyfeiriadau diogelu oedolion wedi eu cwblhau yn ystod y flwyddyn lle mae'r risg wedi ei reoli (gan eithrio rhai wrthododd ymyrraeth)

2018/19
94.2%

2019/20
97%

2020/21
91.46%

Byddwn yn arwain ar y gwaith ar ran yr holl aelodau cyfrifol, sef y ddau Gyngor, yr Heddlu, y Gwasanaeth Tân, y Gwasanaeth Prawf a'r Bwrdd Iechyd i daclo a lleihau trosedd ac anhrefn er budd diogelwch a lles pobl y ddwy sir. Byddwn rŵan yn gweithio ar gynllun y bartneriaeth ar gyfer 2022/23 er mwyn ymateb i flaenoriaethau trosedd ac anrhefn a adnabuwyd yn y ddwy sir.

Yn ystod cyfnod yr argyfwng Covid-19, rydym wedi gweld cynnydd mewn ymddygiad gwrth-gymdeithasol o fewn ein cymunedau. Mae tasglu traws adrannol wedi ei sefydlu er mwyn mynd i'r afael a'r problemau hyn.



Gwasanaeth Busnes

Rydym yn darparu cefnogaeth i dimau rheng-flaen yr Adran Oedolion, Iechyd a Llesiant a'r Adran Plant a Chefnogi Teuluoedd, a hynny er mwyn eu galluogi i gyflawni eu pwrpas er lles trigolion Gwynedd. Rydym yn gyfrifol am:

- Teleofal
- Datblygu'r Gweithlu
- Cyllid Cleientiaid
- Uned Incwm a Lles
- Contractio a Chomisiynu
- Gwasanaeth Gweinyddol
- Uned Cefnogi Systemau

Mae gwaith yr adran hon yn cyfrannu tuag at rai o Amcanion Llesiant Gwynedd, gan sicrhau fod trigolion Gwynedd yn:

Mwynhau bywyd hapus, iach a diogel

Cael byw mewn cartrefi o ansawdd o fewn eu cymunedau

Byw mewn cymdeithas naturiol Gymraeg

Cael byw gydag urddas ac yn annibynnol gyhyd ag sy'n bosib.