

# CYNLLUN CREU LLE CANOL TREF DOLGELLAU



---

# CYNNWYS

<b>1. Cyflwyniad</b> .....	4
1.1 Hanes a Threftadaeth .....	4-5
1.2 Lleoliad y Dref .....	6
1.3 Proffil Economaidd-gymdeithasol .....	7-8
<b>2. Methodoleg Cynllun Creu Canol Tref Dolgellau</b> .....	9
2.1 Fframwaith Adfywio Ardal Ni .....	9-10
<b>3. Endid Strategol i Ddolgellau</b> .....	11-12
<b>4. Ffabric Adeiladau Hanesyddol</b> .....	13-14
4.1 Cadwraeth Adeiladau Hanesyddol .....	15
4.2 Sgiliau Traddodiadol yn Nolgellau .....	16-17
<b>5. Yr Amgylchedd</b> .....	18
5.1 Dolgellau Gynaliadwy .....	18-20
5.2 Twristiaeth Gynaliadwy .....	20
5.3 Awyr Dywyll .....	21-22
<b>6. Economi Ymweld a Busnes</b> .....	23
6.1 Twristiaeth a'r Economi Ymweld yn Nolgellau .....	23-27
6.2 Fforwm Busnes Tref Dolgellau .....	28-29
6.3 Arloesi Dolgellau .....	29-30
6.4 Trefi Clyfar (SMART Towns) .....	30
<b>7. Symudedd</b> .....	31
7.1 Creu tref hygyrch, gynhwysol a llewyrchus .....	31-36
<b>8. Diwylliant a'r Gymraeg</b> .....	37
8.1 Y Gymraeg yn Nolgellau .....	37-39
8.2 Tŷ Siamas .....	40
8.3 Digwyddiadau Sgwâr Eldon .....	41-42
<b>9. Hamdden</b> .....	43
9.1 Prosiect Datblygu Pafiliwn Dolgellau .....	43

---

<b>10. Asedau Cymunedol</b> .....	44
10.1 Y Llyfrgell Rydd.....	44
10.2 Canolfan Deulu Dolgellau.....	44
10.3 Y Parc Chwarae.....	45
10.4 Y Parc Sglefrio.....	45
<b>11. Iechyd</b> .....	46
11.1 Canolfan Dydd Dolfleurig.....	47
11.2 Tŷ Meurig.....	48
11.3 Plas Brith.....	48
11.4 Ysbyty Dolgellau.....	48
<b>Tabl Gweithredu</b> .....	49-51
<b>Gwybodaeth ychwanegol</b> .....	52

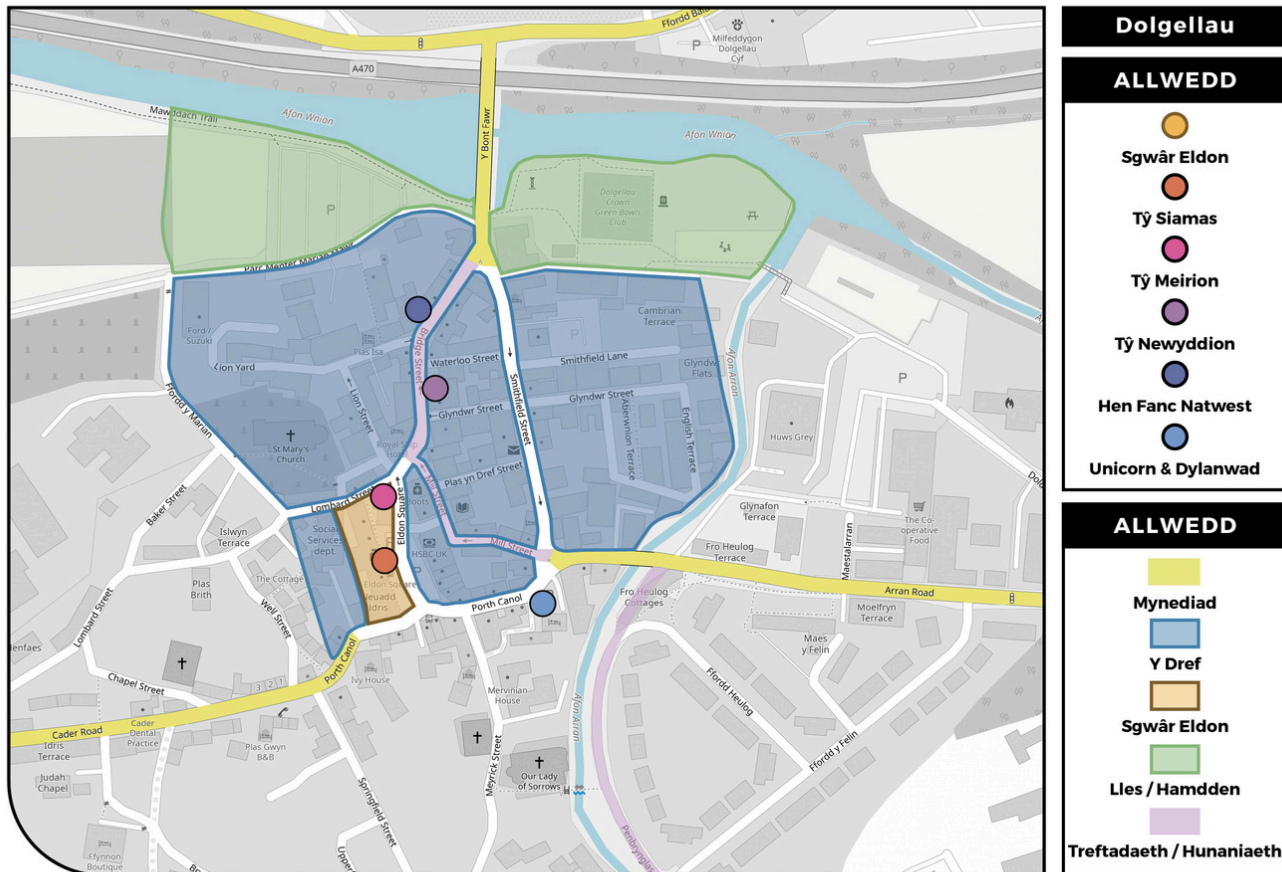


# 1. CYFLWYNIAD

## ➤ 1.1 Hanes a Threftadaeth

Mae Dolgellau yn dref farchnad hanesyddol yng Ngwynedd, Gogledd Cymru, a adnabyddir am ei threftadaeth gyfoethog, cymuned fywiog, ac amgylchedd naturiol trawiadol. Wedi'i lleoli yng nghalon Parc Cenedlaethol Eryri, mae'r dref wedi ei hamgylchynu gan dirweddau godidog gan gynnwys cadwyn fynyddig Cader Idris. Gyda'i chynllun strydoedd canoloesol, adeiladau cerrig traddodiadol a'i hanes fel canolfan fasnach wlân ffyniannus, mae Dolgellau'n cynnig cymeriad unigryw sy'n parhau i ddenu ymwelwyr o bell ac agos.

Yn ogystal â'i hanes hir, sy'n ymestyn yn ôl i 1284, mae Dolgellau wedi chwarae rhan bwysig fel canolfan weinyddol a masnachol, gyda'r diwydiant gwlân yn gadael hoel ar ei phensaernïaeth ac enwau strydoedd. Yn ogystal â'i rôl economaidd, roedd Dolgellau'n ganolfan weinyddol lle cynhaliwyd llysoedd y cantref, a Llysoedd Chwarter a Sesiynau Mawr yn ddiweddarach. Heddiw, mae'r dref yn gyrchfan boblogaidd i'r rhai sy'n chwilio am weithgareddau awyr agored, gan gynnig mynediad hawdd at lwybrau cerdded, beicio, a chwaraeon dŵr.



Mae'r Cynllun Creu Lleodd hwn yn adeiladu ar asedau unigryw Dolgellau, gan ddathlu ei chymeriad hanesyddol a'i chyfleoedd naturiol. Ei nod yw cefnogi twf cynaliadwy, gwella bywiogrwydd y dref, a chryfhau cydlyniant cymunedol. Drwy gyfuniad o gadwraeth, arloesedd, a mentrau cymunedol, mae'r cynllun yn ceisio diogelu cymeriad Dolgellau tra'n datgloi ei photensial fel model ar gyfer adfywio gwledig yng Nghymru.

Bydd y cynllun yn defnyddio asedau presennol y dref mewn ffyrdd newydd a chreadigol, gan ganolbwyntio ar brosiectau sy'n cynnig manteision amgylcheddol, cymdeithasol ac economaidd. Nod y strategaeth yw adfywio canol Dolgellau, trawsnewid adeiladau a manau hanesyddol, a sicrhau bod y dref yn ffynnu heb fynd y tu hwnt i'w ffiniau presennol. Mae'r weledigaeth yn gosod Dolgellau fel esiampl o gynladwyedd a chydnerthedd cymunedol ar gyfer trefi eraill yng Nghymru.

## ➤ 1.2 Lleoliad y dref

Mae lleoliad Dolgellau yn ei gwneud yn ddelfrydol ar gyfer twristiaeth, cadwraeth treftadaeth ddiwylliannol, a datblygiad cymunedol. Wedi ei lleoli ar groesffordd Cymru yn ne Parc Cenedlaethol Eryri, mae'r A470 yn pasio drwy'r dref yn cysylltu'r gogledd a'r de, yr A494 yn ei chysylltu â'r gogledd ddwyrain, a'r A487 yn cysylltu â'r de orllewin. Gan gynnig cysylltiadau rhanbarthol cyfleus, mae Dolgellau yn ganolfan naturiol ar gyfer cydweithredu ac ar gyfer digwyddiadau lleol.



Llynau Cregennan, 9 milltir o ganol tref Dolgellau



Pont Penmaen, 2.5 milltir o ganol tref Dolgellau

Wedi'i hamgylchynu gan fynyddoedd, coedwigoedd ac afonydd ym Mharc Cenedlaethol Eryri, mae Dolgellau'n le perffaith ar gyfer gweithgareddau awyr agored fel cerdded, beicio a chwaraeon dŵr. Mae ei harddwch naturiol yn denu twristiaid trwy gydol y flwyddyn, gan gefnogi sector eco-dwristiaeth bywiog. Mae'r dref hefyd yn agos at gadwyn fynyddig Cadair Idris ac Aber Mawddach, sy'n adnabyddus am eu golygfeydd prydfferth a'u bioamrywiaeth. Yn ogystal, mae gan Ddolgellau dreftadaeth gyfoethog, gyda chynllun canoloesol ac adeiladau cerrig sy'n adlewyrchu ei chyfnod fel canolfan fasnach wllân. Mae'r dreftadaeth hon yn cyfrannu at dwristiaeth ddiwylliannol ac yn cefnogi busnesau lleol gan gynnig cyfleoedd i ymgysylltu â'r gymuned.

Mae'r cyfuniad hwn o harddwch naturiol, hanes, ac ymrwymiad i dwristiaeth gynaliadwy'n cynnig posibiliadau amrywiol ar gyfer datblygiadau economaidd. Gellir cyflawni hyn drwy ddatblygu twristiaeth awyr agored, diwylliannol a threftadaeth, ac yn ogystal denu gweithwyr o bell a busnesau bach sy'n gwerthfawrogi'r ansawdd bywyd unigryw y mae'r dref yn ei chynnig.

## ➤ 1.3 Proffil Economaidd-gymdeithasol

Mae gan Ddolgellau (ward Gogledd a De) boblogaeth o tua 2,603 (Cyfrifiad 2021), gyda'r economi leol wedi ei seilio yn helaeth ar amaeth a thwristiaeth.

Y garfan oed mwyaf poblog yn Nolgellau yw 60-64 oed, sy'n cyfateb â 9.3% o boblogaeth y dref (Cyfrifiad 2021).\*

Mae **55%** o oedolion rhwng 16-74 oed yn Nolgellau yn economaidd weithgar, gyda **2.5%** o rheini yn ddi-waith. Mae **44%** o'r boblogaeth 16-74 oed yn economaidd anweithgar, gyda 28% o'r rheini wedi ymddeol, a 5.9% yn anabl neu yn sâl yn hir-dymor (Cyfrifiad 2021).

Yn ôl Mynegai Amddifadedd Lluosog Cymru (Llywodraeth Cymru, 2019) mae Dolgellau ymysg yr **20%** o ardaloedd bychain mwyaf difreintiedig Cymru. Mae hyn yn seiliedig ar wyth maes o amddifadedd, gan gynnwys incwm, cyflogaeth, addysg, iechyd, trosedd, tai, a'r amgylchedd. Er gwaethaf ei hamddifadedd, mae gan Ddolgellau ymdeimlad cryf o gymuned a ddiwylliant gyfoethog sydd yn siapio ei phroffil economaidd-gymdeithasol unigryw.

Yn hanesyddol, roedd economi Dolgellau wedi'i gwreiddio mewn amaethyddiaeth, cynhyrchu gwlân, a mwyngloddio, gan ei gwneud yn ganolfan fasnachol yn y rhanbarth. Symudodd dirywiad y diwydiannau traddodiadol hyn ffocws economaidd y dref, ac mae twristiaeth bellach yn chwarae rhan hanfodol, gydag ymwelwyr yn cael eu denu at harddwch naturiol, safleoedd hanesyddol a gwyliau diwylliannol yr ardal.

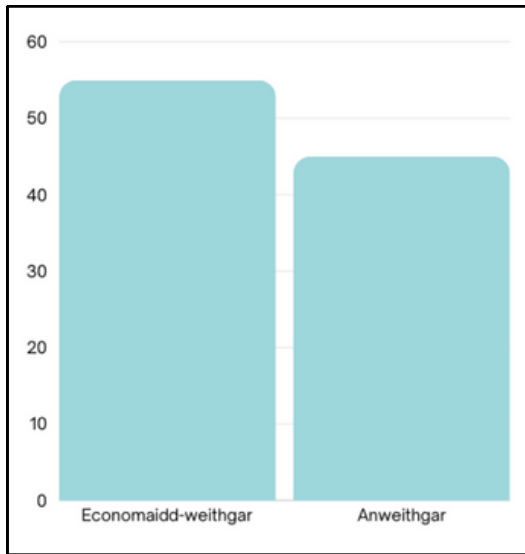
Mae Dolgellau bellach yn wynebu heriau economaidd, gan gynnwys cyfleoedd gwaith lleol cyfyngedig, cyflogaeth tymhorol, a dibyniaeth ar fusnesau bach. Mae nifer y swyddi gwerth uchel yn y dref yn isel (5.77% sydd yn îs na 13.6% ar gyfer Cymru), gyda llawer o drigolion yn cymudo i drefi neu ddinasoedd mwy am waith, gan gyfrannu at boblogaeth sy'n heneiddio a mynediad cyfyngedig at gyflogaeth ieuenctid. Mae'r ffaith bod swyddi Awdurdod Lleol gwerth uchel, oedd unwaith wedi eu lleoli ym Mhenarlâg, bellach wedi eu hail leoli i swyddfeydd yng Nghaernarfon yn cyfrannu at mwy yn cymudo tuag at Ogledd y Sir.

Fodd bynnag, mae mentrau a phrosiectau cadwraeth treftadaeth a arweinir gan y gymuned wedi ysgogi'r economi leol yn ddiweddar, gan adfywio canol y dref a chynyddu balchder dinesig. Mae economi'r dref yn adfywio'n raddol, gyda thwf mewn eco-dwristiaeth, crefftwaith lleol, ac entrepreneuriaeth ar raddfa fach, i gyd yn anelu at gynnal cymeriad hanesyddol Dolgellau wrth wella gwytnwch economaidd.

---

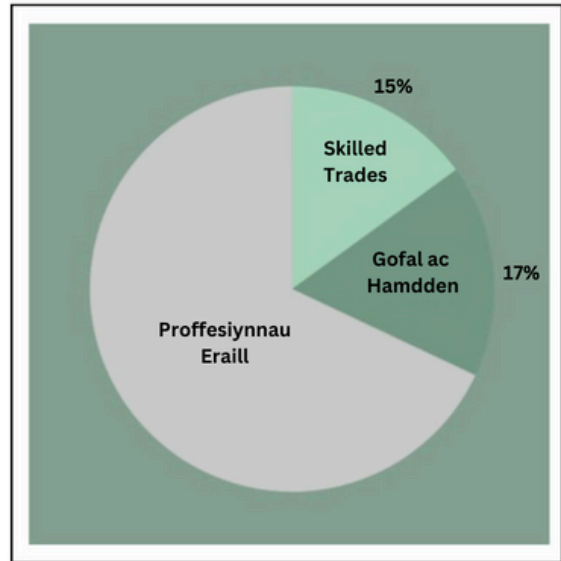
\*Noder, nid yw'r ffigyrau yn adio i union 100% oherwydd dull y Swyddfa Ystadegau Gwladol o addasu rhywfaint ar ffigyrau ardaloedd bychan i warchod cyfrinachedd.

Nifer Economaidd-weithgar, ward De a Gogledd Dolgellau



Cyfrifiad 2021

Math o waith



Cyfrifiad 2021

Mae'r sector gofal yn chwarae rhan hanfodol yn economi Dolgellau, gan adlewyrchu strwythur demograffig ac anghenion economaidd rhanbarthol y dref. Fel llawer o drefi a phentrefi cefn gwlad Cymru, mae gan Ddolgellau boblogaeth sy'n heneiddio'n sylweddol, sy'n gyrru'r galw am rwydwaith cadarn o wasanaethau gofal, gan gynnwys cartrefi gofal preswyl, darparwyr gofal cartref, a gwasanaethau cymorth i breswylwyr oedrannus a'r rhai ag anghenion iechyd penodol. Mae'r sector yn darparu cyflogaeth sefydlog mewn tref sydd â diwydiant cyfyngedig, gan gynnig swyddi lleol nad ydynt yn dibynnu ar dwristiaeth dymhorol.

Mae cyflogaeth yn y sector gofal yn hanfodol, gan ei fod yn darparu buddion economaidd uniongyrchol ac anuniongyrchol. Mae swyddi gofal yn amrywio o swyddi lefel mynediad at rolau arbenigol, gan greu cyfleoedd ar gyfer datblygu gyrfa ac adeiladu sgiliau yn lleol, sy'n hanfodol mewn cymuned lle mae trigolion iau angen rhesymau i aros yn lleol. Mae presenoldeb gwasanaethau gofal hefyd yn lleihau'r angen i drigolion adael Dolgellau i gael mynediad at gymorth iechyd a chymdeithasol hanfodol, gan helpu i gadw sefydlogrwydd y boblogaeth a chadw cysylltiadau cymunedol.

**Y Gymraeg yn Nolgellau:**

Yn ôl cyfrifiad 2021, mae **57%** o boblogaeth Ardal Dolgellau yn siarad Cymraeg yn rhugl - sef 6.7% yn llai na'r cyfartaledd ar gyfer Gwynedd o 64.4%. Dolgellau yw'r ardal sydd wedi gweld y cwmp mwyaf yng Ngwynedd o safbwynt canran ei siaradwyr Cymraeg ers y cyfrifiad blaenorol yn 2011 (-4.4%).

## 2. METHODOLEG CYNLLUN CREU CANOL TREF DOLGELLAU

Defnyddiwyd dulliau allweddol i ddatblygu'r Cynllun Creu Lleoedd ar gyfer Dolgellau, gan ganolbwyntio ar ymgysylltu eang â'r gymuned a rhanddeiliaid:

- 1. Ymchwil Desg a Dadansoddi Fframwaith Adfywio Ardal Ni:** Cynhaliwyd ymchwil i fframweithiau adfywio sy'n berthnasol i'r dref a'r ardal ehangach, gan ystyried arferion gorau a'r goblygiadau i adfywiad cymunedol cynaliadwy.
- 2. Mapio Rhanddeiliaid a'u Hamcanion:** Lluniwyd map cynhwysfawr o'r rhanddeiliaid allweddol sy'n chwarae rhan yn natblygiad y dref, gan gynnwys grwpiau cymunedol, busnesau lleol, a'r cynghorau. Deallwyd eu rolau cymunedol a'u hamcanion i gydlynu strategaethau sy'n ategu'u nodau unigol a chydweithredol.
- 3. Deialog Un i Un:** Cynhaliwyd cyfarfodydd un i un gyda rhanddeiliaid allweddol i adeiladu dealltwriaeth o'u safbwyntiau, eu hanghenion, a'u blaenoriaethau ar gyfer y cynllun. Mae'r dull hwn yn sicrhau ystyried safbwyntiau amrywiol yn y broses ddatblygu.
- 4. Gweithdai:** Trefnwyd gweithdai agored i breswylwyr, busnesau, ac aelodau cymunedol i rannu eu syniadau, eu dyheadau a'u pryderon am ddyfodol Dolgellau. Mae gweithdai'n creu amgylchedd cydweithredol, gan alluogi trafodaethau adeiladol a chyfranogiad.
- 5. Partneriaid a Rhanddeiliaid Strategol:** Cynhaliwyd ystod o sgysiau gyda phartneriaid a rhanddeiliaid strategol sy'n cynrychioli gwahanol agweddau ar ddatblygiad y dref, megis treftadaeth, yr amgylchedd a'r economi. Mae hyn yn sicrhau bod penderfyniadau'n cydfynd â'u hamcanion ac yn annog datblygiad cynaliadwy.

Mae'r dulliau hyn yn darparu sylfaen gref i sicrhau bod y Cynllun Creu Lleoedd yn ymateb i anghenion ac uchelgeisiau'r gymuned, gan adeiladu ar gryfderau presennol Dolgellau a chreu dyfodol cynaliadwy i'r dref.

### ➤ 2.1 Fframwaith Adfywio Ardal Ni

'Datblygu a chefnogi cymunedau cynaliadwy sy'n iach, llewyrchus ac egniol gyda'r hyder i fentro, a gyda'r awydd a'r gallu i gyfrannu eu hatebion eu hunain i anghenion lleol ac i fanteisio ar gyfleoedd newydd'.

Yn 2021, cytunodd Bwrdd Adfywio Cyngor Gwynedd i ddatblygu Fframwaith Adfywio newydd, gyda'r nod o sicrhau bod camau rhagweithiol ar waith i wella ardaloedd yn economaidd, yn amgylcheddol, yn gymdeithasol, ac yn ddiwylliannol. Mae Ardal Dolgellau wedi bod yn rhan bwysig o'r fframwaith hwn, a'r canlyniadau a ddaw ohono yn sail i'r Cynllun Creu Lleoedd hwn.

Cynhaliwyd ymgynghoriad yn 2022 fel rhan o'r fframwaith, gan ymgysylltu â thrigolion lleol i adnabod gweledigaeth a blaenoriaethau cymunedol ar gyfer Ardal Dolgellau. O'r ymgynghoriad hwn, nodwyd deg blaenoriaeth allweddol i Ddolgellau a'r Cylch, sy'n cyfrannu at ddatblygiad Cynllun Creu Lleoedd Canol Tref Dolgellau. Mae adroddiad manwl ar y Fframwaith yn ei chyfanrwydd ar gael ar [wefan Cyngor Gwynedd](#). Dyma'r prif flaenoriaethau a nodwyd yn y Fframwaith sy'n berthnasol i Gynllun Creu Lleoedd Dolgellau, a fydd yn llywio'r gwybodaeth yr adroddiad:

<b>Ranc</b>	<b>Prif Faterion / Blaenoriaethau</b>
<b>1</b>	Cynllun i gryfhau iechyd a gofal yn lleol
<b>2</b>	Cynllun i sicrhau tai sy'n addas i anghenion bobl lleol
<b>3</b>	Cynlluniau i greu gwaith a swyddi gwerth uchel
<b>4</b>	Cynlluniau i gefnogi busnesau lleol i sefydlu a ffynnu
<b>5</b>	Ardal yn fwy gwyrdd -ynni adnewyddol, lleihau'r defnydd o blastig, pwyntiau gwefru ceir, cynlluniau plannu coed ac ati
<b>6</b>	Cynlluniau i barchu a mwynhau amgylchedd yr ardal
<b>7</b>	Uwchraddio is-adeiledd band eang
<b>8</b>	Cynlluniau i ddatblygu'r sector cynhyrchu bwyd yn lleol
<b>9</b>	Cynlluniau i wneud gwell defnydd o adeiladau cyhoeddus a Swyddfeydd Penarlâg yn Nolgellau
<b>10</b>	Cynlluniau i daclo tlodi

# 3. ENDID STRATEGOL I DDOLGELLAU

Trwy gydol y cyfnod ymgynghori, adborth gan y gymuned yn gyffredinol a sawl grŵp a sefydliad cymunedol, oedd bod diffyg cynllunio cydlynol a chydgyssylltu prosiectau. Yn arwain at ddyblygu prosiectau ar raddfa fach a diffyg prosiectau adfywio ar raddfa fawr, flaengar yn gyffredinol. Mae gan Bartneriaeth Dolgellau, a sefydlwyd gyntaf yn 2007 i weithredu prosiect parc chwarae a mannau gwyrdd, y strwythur i gyflawni'r angen hwn. Fodd bynnag, dros y blynyddoedd mae wedi dod yn grŵp cymunedol yn hytrach na Phartneriaeth briodol. Er mwyn meithrin ymgysylltiad cydlynol ymhlith y grwpiau cymunedol amrywiol, sefydliadau, busnesau a chynghorau yn Nolgellau, ystyriwch ddiwygio Partneriaeth bresennol Dolgellau a gweithredu model partneriaeth strwythuredig. Dyma ddull arfaethedig:

## 1. Sefydlu/ diwygio Bwrdd Partneriaeth Adfywio Dolgellau

- **Diben:** Byddai'r bwrdd hwn yn gwasanaethu fel corff cydlynu canolog sy'n dwyn ynghyd gynrychiolwyr o grwpiau cymunedol bach, sefydliadau canolig, busnesau lleol, y cyngor cymuned, a'r cyngor sir.
- **Cyfansoddiad:**
  - Cynrychiolwyr y Cyngor Cymuned: Darparu safbwynt llywodraethu lleol.
  - Cynrychiolwyr y Cyngor Sir: Sicrhau cyd-fynd â pholisïau, adnoddau ac arbenigedd ar lefel sirol.
  - Cynrychiolwyr Busnes: Ychydig o arweinwyr busnes lleol neu gynrychiolwyr o gymdeithasau busnes i gyfrannu safbwynt sector preifat.
  - Cynrychiolwyr Grwpiau Cymunedol: Cylchdroi cynrychiolwyr o grwpiau cymunedol bach er mwyn sicrhau bod pob llais yn cael ei glywed dros amser.
  - Sefydliadau Canolig eu Maint: Cynrychiolwyr o sefydliadau sy'n weithgar yn yr ardal (e.e., cymdeithasau tai, elusennau lleol). Er enghraifft, Dolfeurig a Tŷ Siamas.
- **Amllder y Cyfarfodydd:** Misol neu bob chwarter, yn dibynnu ar anghenion y prosiect.

## 2. Creu gweithgorau arbenigol neu Dasglu Prosiect penodol

- **Diben:** Symleiddio ymdrechion sy'n benodol i brosiectau a chaniatáu i rhanddeiliaid ganolbwyntio ar eu meysydd arbenigedd neu ddiddordeb.
- **Mathau o Weithgorau:** Gallai enghreifftiau gynnwys grwpiau sy'n canolbwyntio ar 'seilwaith a mannau cyhoeddus', 'mentrau amgylcheddol', 'datblygu busnes a thwristiaeth', 'cadwraeth treftadaeth', a 'lles cymunedol'.
- **Aelodaeth:** Dylai pob gweithgor gynnwys aelodau o wahanol sectorau i ddarparu safbwynt cytbwys (e.e., un o fusnes, un o grŵp cymunedol, ac un o'r cyngor).

### 3. Ffurio fforwm ymgynghori cymunedol.

Mae gan y Cyngor Cymuned 'fforwm agored' unwaith y mis, ar hyn o bryd. Gellid ei ddefnyddio i weithredu'r agwedd hon ar strwythur y Bartneriaeth, yn hytrach na dyblu.

- **Diben:** Sicrhau bod gan y gymuned ehangach lais hygyrch a gweithredol mewn prosiectau adfywio.
- **Cyfansoddiad:** Yn agored i holl drigolion ac aelodau'r gymuned i fod yn bresennol; Fodd bynnag, er mwyn cynnal trefn, gellid ei hwyluso gan gynrychiolwyr y bwrdd.
- **Rôl:** Byddai'r fforwm hwn yn cyfarfod yn rheolaidd i adolygu a thrafod cynnydd, casglu adborth gan y cyhoedd, a sicrhau tryloywder wrth wneud penderfyniadau.

### 4. Penodi Cydlynnydd Ymgysylltu â'r Gymuned.

Cododd yr awydd am gydlynnydd ymgysylltu â'r gymuned sawl gwaith yn ystod y cyfnod ymgynghori.

- **Diben:** Byddai cydlynnydd rhan-amser neu amser llawn yn gweithredu fel pont, gan sicrhau cyfathrebu effeithiol rhwng pob grŵp, casglu adborth, ac adrodd i'r bwrdd.
- **Cyfrifoldebau:** Trefnu cyfarfodydd, hwyluso cyfathrebu, rheoli allgymorth i gael adborth, a chysylltu rhwng gweithgorau.

### 5. Gweithredu Llwyfan Cyfathrebu ac Adrodd a Rennir.

- **Diben:** Symleiddio rheoli prosiectau, galluogi olrhain cynnydd yn dryloyw, a sicrhau bod yr holl randdeiliaid yn parhau i fod yn wybodus.
- **Nodweddion:** Gallai hyn gynnwys olrhain prosiectau, calendrau digwyddiadau, cofnodion cyfarfod, a rhannu dogfennau.
- **Adnoddau Enghreifftiol:** Ystyried offer ar-lein fel Trello, Slack, neu byrth cyngor lleol pwrpasol.

### Manteision allweddol y strwythur hwn:

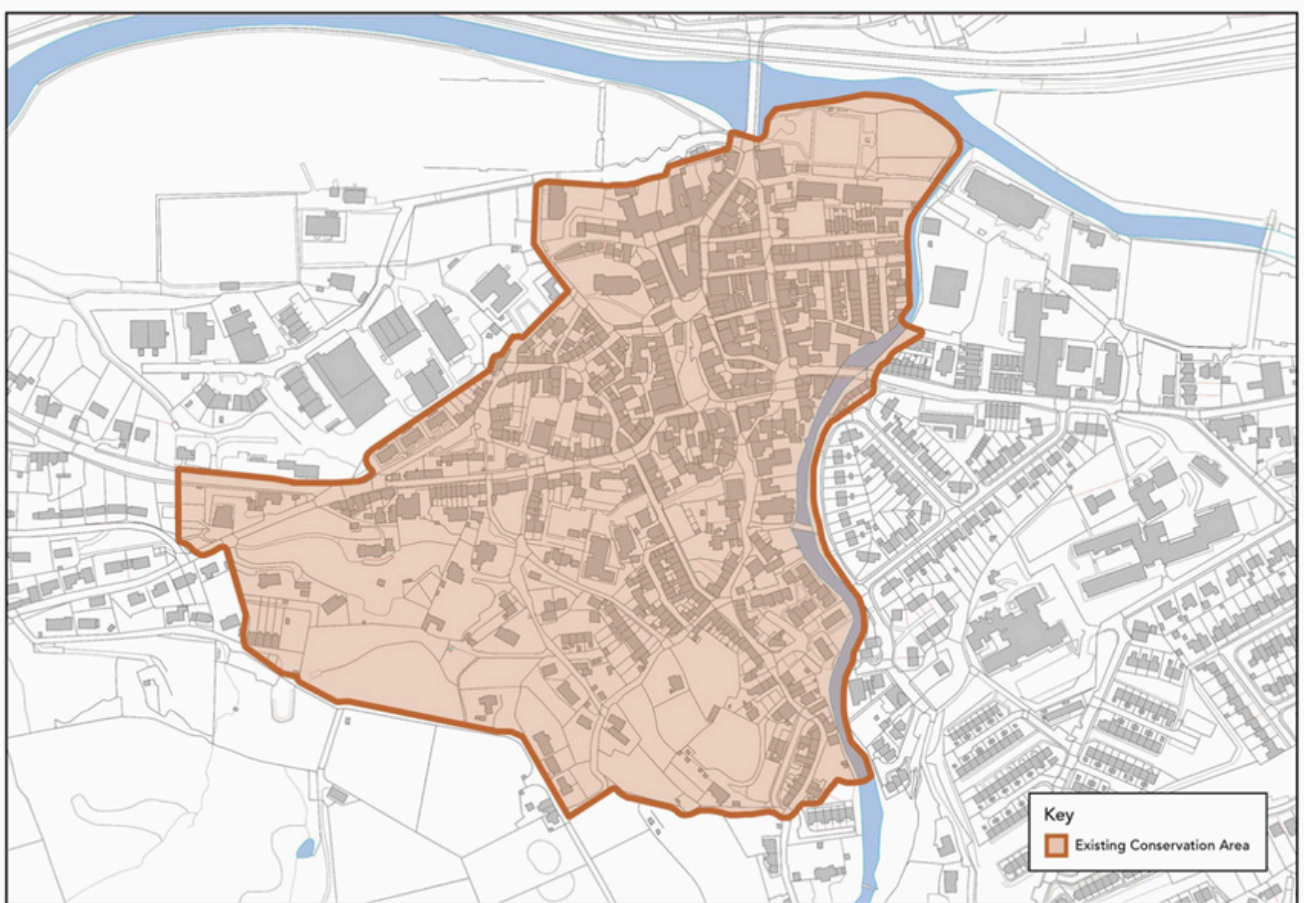
- **Cydlynu Gwell:** Sicrhau bod prosiectau'n cyd-fynd â nodau a rennir ac yn osgoi dyblygu.
- **Cyfathrebu Symlach:** Yn dod â'r holl rhanddeiliaid at ei gilydd yn rheolaidd ar gyfer diweddariadau ac aliniad.
- **Caffael Cymunedol Uwch:** Mae'n cynnig prosesau a llwybrau tryloyw i drigolion gyfrannu adborth a themlo'n rhan o'r ymdrechion adfywio.

Trwy greu'r endid strategol hwn, gallai Dolgellau feithrin synergedd rhwng gwahanol rhanddeiliaid, cysoni ymdrechion tuag at nodau cyffredin, a gwella effaith ei phrosiectau adfywio. Mae mabwysiadu'r strwythur hwn yn hanfodol os bwriedir gweithredu'r Cynllun Creu Lleoedd hwn ar gyfer Dolgellau, gallai sefydliad heb fod ar hyn o bryd gydlynu'r prosiectau a awgrymir o fewn y cynllun.

## 4. FFABRIC ADEILADAU HANESYDDOL

Dros y degawd diwethaf mae adeiladau canol tref Dolgellau wedi derbyn cefnogaeth cyfalaf gan gyfres o brosiectau sylweddol Treftadaeth Treflun Dolgellau.

Mae adfywio Canol Dref Dolgellau angen ei hystyried o fewn cyd-destun ei dynodiad fel Ardal Cadwraeth (atodiad 2). Dynodwyd Dolgellau fel Ardal Cadwraeth ym mis Mai 1978, ac mae'n un o Ardaloedd Cadwraeth fwyaf nodedig o fewn Parc Cenedlaethol Eryri gan gynnwys 180 o adeiladau rhestredig. Cwmpasir 19eg hectar y dref hanesyddol i'r de o'r Afon Wnion ac i'r Gorllewin o'r Afon Aran.

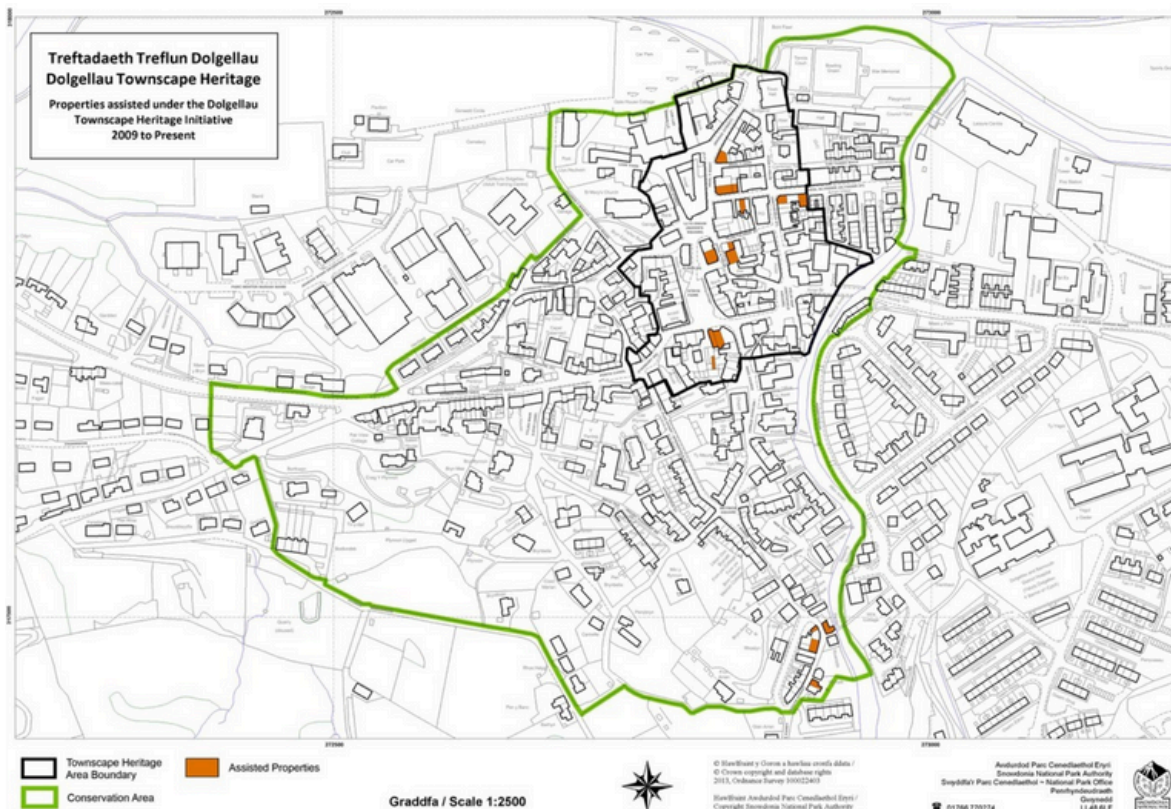


Existing Conservation Area  
1:4000 @ A4

02 Plan of the Conservation Area (© Crown copyright and database rights 2021 Ordnance Survey 100022403)

Map o ardal cadwraeth tref Dolgellau, Cynllun Treftadaeth Treflun Dolgellau, APCE

Mae adeiladau Canol Tref Dolgellau yn rhan annatod o gymeriad hanesyddol Dolgellau sydd yn adlewyrchu ei datblygiad ddiwydiannol a dylanwad ddiwylliannaol ar wedd y dref. Cafodd dau gynllun Treftadaeth Treflun Dolgellau eu gwireddu yn Nolgellau rhwng 2014 a 2024, a'u blaenoriaethau strategol oedd cadwraeth adeiladau hanesyddol yn eu cyd-destyn, cynyddu mynediad at dreftadaeth ddiwylliannol y dref, a chodi ymwybyddiaeth y gymuned leol ynghyd ag ymwelwyr o amgylchedd adeiledig Dolgellau.



## Crynodeb o lwyddiannau Cynllun Treftadaeth Treflun Dolgellau:

Mae adfer blaenau siopau mewn modd sensitif a thraddodiadol gan ddefnyddio deunyddiau lleol fel llechi a mortar calch wedi gwella golwg y dref yn sylweddol, diogelu cymeriad hanesyddol yr adeiladau a meithrin balchder ymysg trigolion a pherchnogion busnes. Mae hyn wedi denu mwy o ymwelwyr, cefnogi'r economi leol, a denu busnesau newydd. Mae defnydd o ddulliau traddodiadol wedi cynyddu gwerth eiddo, annog gwelliannau pellach, a thrawsnewid adeiladau gwag yn fflatiau a siopau, gan ddenu trigolion newydd a chreu swyddi.

Mae'r gwaith hefyd wedi hybu balchder dinesig a gwerthfawrogiad o hanes lleol drwy brosiectau treftadaeth, arddangosfeydd, a digwyddiadau cymunedol, gan gryfhau cysylltiadau rhwng y cenedlaethau. Sbardunodd y fenter wirfoddoli, sgiliau cadwraeth, a chydweithio rhwng grwpiau lleol ac awdurdodau, gan adfywio adeiladau ar gyfer defnydd masnachol a phreswyl, cryfhau'r economi leol, a hybu twristiaeth.



Siop J P & Sons, Dolgellau, wedi ei adnewyddu trwy gynllun Treftadaeth Treflun Dolgellau

## ➤ 4.1 Cadwraeth Adeiladau Hanesyddol

Er buddsoddiad y Cynllun, dros dau prosiect TTD1 a TTD2, adnabuwyd nifer o adeiladau gan Cynllun Creu ac adran Treftadaeth Ddiwylliannol Parc Cenedlaethol Eryri sydd angen gofal cadwraethol, yn benodol i'r edrychiad tu allan yr adeiladau ganlynol. Mae yna dair sydd yn flaenoriaeth:



1. Tŷ Meirion - Sgwâr Eldon    2. Y Chinese - Heol Glyndŵr    3. Yr Hen Natwest - Heol y Bont

Yn ystod gwaith arolwg rownd 2 Cynllun Treftadaeth Treflun Dolgellau, cafodd gwaith atgyweirio Tŷ Merion ei brisio at dros £600mil (Costau 2015). Nid oedd adeilad y Chinese yn rhan o'r arolwg hwn, felly bydd angen pensaer i gynnal arolwg ar yr adeilad yma a chynnig dyfynbris. Mae yna gyfle i ddatblygu hen adeilad Natwest, sydd yn wag ar hyn o bryd, mewn i gartrefi/fflatiau.

Bydd unrhyw grantiau sydd ar gael gan y Parc Cenedlaethol i adfer adeiladau cadwraethol yn symiau llai i ganolbwyntio ar agweddau megis atgyweirio/newid ffenestri, atgyweirio blaen siop. Gyda'r bwriad o cynllunio prosiect pellach yn Nolgellau yn dilyn llwyddiant y TTD mae'r Parc Cenedlaethol yn bwriadu ehangu agweddau prosiectau i edrych ar y canlynol:

- Lliniaru effeithiau newid hinsawdd
- Adfer natur
- Dad-garboneiddio
- Effeithlonrwydd adeiladau traddodiadol.

## ➤ 4.2 Sgiliau Traddodiadol yn Nolgellau

Mae sgiliau traddodiadol yn hanfodol ar gyfer cadw cymeriad unigryw a threftadaeth Dolgellau, yn enwedig o fewn ei hardal cadwraeth. Mae'r sgiliau hyn, sy'n seiliedig ar dechnegau adeiladu cynhenid, yn cyfrannu'n sylweddol at hunaniaeth weledol a diwylliannol y dref. Fodd bynnag, mae prinder sgiliau, a chyfleoedd hyfforddi cyfyngedig yn peryglu parhad y dulliau hyn, gan fygythio dilysrwydd ac uniondeb amgylchedd adeiledig Dolgellau.

Am flynyddoedd, mae prosiectau adfywio yn Nolgellau wedi anelu at gadw ei chyfoeth pensaernïol a threftadaeth ddiwylliannol. Serch hynny, mae diffyg diddordeb a diffyg ymwybyddiaeth o bwysigrwydd a manteision sgiliau traddodiadol yn aml yn rhwystro effeithiolrwydd ymdrechion o'r fath. Heb ymrwymiad parhaus lleol a diwylliant o barch at y technegau hyn, mae dilysrwydd cymeriad hanesyddol Dolgellau mewn perygl.

Er mwyn mynd i'r afael â'r heriau hyn, mae'n hanfodol hybu gwerthfawrogiad o ddulliau traddodiadol a chreu cyfleoedd hyfforddi hygyrch. Bydd y dull hwn yn sicrhau cadwraeth hirdymor adeiladau treftadaeth, yn darparu cyfleoedd cyflogaeth lleol, ac yn cryfhau hunaniaeth economaidd a diwylliannol Dolgellau.

### Y Camau Nesaf:

#### 1.) Trefnu Digwyddiad Sgiliau a Threftadaeth:

- **Amcan:** Codi ymwybyddiaeth am bwysigrwydd sgiliau traddodiadol a hyrwyddo cyfleoedd prentisiaeth mewn technegau adeiladu cynhenid.
- **Gwahoddedigion:** Cynrychiolwyr o sefydliadau allweddol megis: APCE (Awdurdod Parc Cenedlaethol Eryri); CADW (Gwasanaeth Amgylchedd Hanesyddol Cymru); CPAA (Cymdeithas Cadw Adeiladau Anrhydeddus); CMAA (Cymdeithas Meistri Adeiladu Cynaliadwy); CCA (Sefydliad Cadwraeth Adeiladau Hanesyddol); Pensaeriaid; Swyddogion Cadwraeth; Syrfewyr a Chontractwyr Lleol.
- **Rhanddeiliaid Allweddol:** Cynrychiolwyr Colegau Lleol a chontractwyr sy'n cefnogi cynlluniau prentisiaeth.

**2.) Sefydlu partneriaethau gyda cholegau lleol** i gynnig cyrsiau ardystiedig mewn technegau adeiladu traddodiadol, megis saer maen, plastro calch, ac adfer adeiladau ffrâm bren.

**3.) Cydweithio â phrosiectau adfywio** i gynnwys cyfleoedd hyfforddi ar y safle, gan sicrhau bod crefftwyr lleol yn cael profiad wrth gyfrannu at ymdrechion cadwraeth.

**4.) Annog busnesau lleol i gynnal prentisiaethau a mentora** hyfforddai ifanc mewn crefftau traddodiadol, gyda chymhellion fel cyllid neu doriadau treth.

### **5). Ymgysylltu â'r Gymuned ac Addysg:**

- Cynnal gweithdai a sgysiau cyhoeddus i bwysleisio manteision cadw sgiliau traddodiadol i gymeriad a gwytnwch economaidd Dolgellau.
- Datblygu rhaglen addysgol i gynnwys ysgolion, er mwyn ysbrydoli diddordeb mewn treftadaeth a chrefftau traddodiadol yn gynnar.

### **6.) Creu Cofrestr Sgiliau Traddodiadol:**

- Llunio cronfa ddata o grefftwyr, contractwyr ac arbenigwyr lleol mewn technegau traddodiadol i ddarparu adnodd hygyrch ar gyfer prosiectau cadwraeth.
- Cydweithio ag APCE a CADW i gynnal a diweddarau'r gofrestr.

### **7.) Integreiddio i Bolisiau:**

- Cynnwys cymalau mewn contractau prosiectau adfywio a chadwraeth sy'n blaenoriaethu'r defnydd o sgiliau a thechnegau traddodiadol.
- Annog mabwysiadu sgiliau treftadaeth fel elfen allweddol ym mhob cynnig datblygu o fewn ardaloedd cadwraeth.

Trwy gynnal hyfforddiant sgiliau traddodiadol yn y dref, gall Dolgellau feithrin diwylliant cynaliadwy sy'n gwerthfawrogi treftadaeth, yn cryfhau cyflogaeth leol, ac yn sicrhau cadw cymeriad unigryw y dref ar gyfer cenedlaethau'r dyfodol.

# 5. YR AMGYLCHEDD

*Yr her gyffroes a chreadigol i dirweddau dynodedig Cymru yw dod o hyd i ffordd o leihau allyriadau yn unol â gwyddoniaeth gyfredol, ac i fod yn arweinwyr mewn stiwardio a chynllunio tir wrth greu, ar yr un pryd, lleoedd gwell i bobl fyw a gweithio ynddynt ac ymweld â hwy.*

-Datgarboneiddio Tirweddau Dynodedig Cymru (Llywodraeth Cymru, 2023)

## ➤ 5.1 Dolgellau Gynaliadwy

Mae Dolgellau, fel unrhyw dref yng Nghymru, i'w ystyried yn ei chyd-destyn tirweddol. Yn rhan o Barc Cenedlaethol Eryri mae'r ardal o fewn un o Dirweddau Dynodedig Cymru ac felly, mae'r ardal yn rhan o ymrwymïadau targedau lleihau allyriadau yn unol â Deddf Amgylchedd Llywodraeth Cymru 2016, sydd wedi'i ei diweddarau yn 2021 i gynnwys ymrwymïadau cyfreithiol i gyrraedd allyriadau tiriogaethol sero net erbyn 2050<sup>1</sup>.

Cyhoeddwyd adroddiad gan Lywodraeth Cymru yng Ngorffennaf 2023 ar Datgarboneiddio Tirweddau Dynodedig Cymru a gellir ystyried Dolgellau yn ei chanlyniadau. Ceir ffactorau a themâu yn yr adroddiad sy'n creu cyfle pwysig i'r dref fynd i'r afael â'r heriau hinsawdd ac ecolegol ar y cyd gyda sefydliadau amgylcheddol ac Awdurdod Parc Cenedlaethol Eryri. Megis:

- Cael gwared ar allyriadau sy'n ymwneud ag ynni o adeiladau, traffig a diwydiannau.
- Lleihau ôl troed bwyd sy'n cael ei fwyta'n lleol ac amaethyddiaeth leol.
- Cychwyn ar cynlluniau uchelgeisiol i adfer cynefinoedd lled-naturiol gan gynnwys coetiroedd a dolydd blodau gwyllt lle bo'n briodol.
- Ymgysylltu â'r sector economi ymwelwyr i leihau ei ôl troed.
- Addysgu'r cyhoedd ar y rôl y gallent ei chwarae i leihau eu hól troed.

### 1. Ynni: Lleihau Allyriadau o Adeiladau a Diwydiant.

- **Effeithlonrwydd Ynni:** Annog insiwleiddio a gosod systemau gwresogi effeithlon mewn adeiladau preswyl a masnachol. Cynnig grantiau neu gymhellion i fusnesau a thrigolion i fuddsoddi mewn paneli solar neu dechnolegau adnewyddadwy eraill.
- **Cynhyrchu Ynni Lleol:** Datblygu prosiectau ynni cymunedol, mae **Ynni Dolgellau** yn gwmni buddiant cymunedol cafodd ei sefydlu yn Hydref 2023. Mae'r cwmni wedi'i sefydlu yn benodol i ddatblygu prosiectau effeithlonrwydd ynni yn Nolgellau gan gynnwys; cynhyrchu trydan, plymio a sistemau gwres cynaliadwy a prosiect Hydro ar yr Afon Aran.

1. CONSULTING, S. W. Gorffennaf 2023. Datgarboneiddio Tirweddau Dynodedig Cymru; Asesiad allyriadau nwyon ty gwydr a thargedau a argymhellir ar gyfer tirweddau dynodedig Cymru.: Llywodraeth Cymru.

2. Ibid

- **Diwydiant Cynaliadwy:** Gweithio gyda busnesau lleol i fabwysiadu dulliau cynhyrchu carbon isel.

## 2. Teithio Cynaliadwy i Ymwelwyr a Thrigolion.

- **Seilwaith Trafnidiaeth Werdd:** Creu llwybrau beicio a cherdded sy'n cysylltu canol y dref â phwyntiau allweddol megis Cader Idris a'r llynnoedd cyfagos. Sicrhau bod gorsaf gwefru ceir trydan hygyrch yng nghanol y dref. Mae yno ddau orsaf ym maes parcio Y Marian, un sydd wedi'i osod gan Trafnidiaeth Cymru a'r llall gan Gyngor Gwynedd. Mae Cyngor Gwynedd yn ymdrin â phroblem cysylltedd gyda un o'r peiriannau hyn.
- **Cludiant Cyhoeddus:** Gwella gwasanaethau bws a thrafnidiaeth gymunedol sy'n cysylltu Dolgellau â phentrefi cyfagos a gweddill Eryri. Yr adborth a gafwyd yn ystod yr ymgynghoriad oedd bod gwasanaeth bws yn un da ac effeithiol a bod y gwasanaeth Flecsi (Trafnidiaeth Cymru) yn un sydd yn cysylltu trigolion gwledig ac hŷn i'r dref.

## 3. Bwyd a Diod Lleol

- **Marchnadoedd Lleol:** Trefnu marchnadoedd ffermwyr misol i hyrwyddo cynhyrchion lleol gyda llai o ôl troed carbon. Roedd rhain yn boblogaidd iawn ac yn cael ei cynnal yn y sgwâr. Erbyn heddiw mae'r marchnad wedi'i symud i Westy'r Ship unwaith y mis ond mae yna gofyn i ail gychwyn y marchnad yn y sgwâr unwaith eto.
- **Busnesau Lleol:** Annog busnesau lletygarwch i ddefnyddio cynnyrch lleol a lleihau gwastraff bwyd gan blethu gyda chynllun di-blastig APCE.
- **Addysg a Chysylltiadau Cymunedol:** Sefydlu rhaglenni i addysgu'r cyhoedd am faint y mae prynu bwyd lleol a thymhorol yn lleihau allyriadau.

## 4. Nwyddau a Gwastraff Lleol

- **Canolfan Atgyweirio Cymunedol:** Creu lle ar gyfer pobl i atgyweirio dillad, offer, a nwyddau yn hytrach na'u taflu.
- **System Ailgylchu Gwell:** Ehangu cyfleusterau ailgylchu yng nghanol y dref a darparu manau ail-ddefnyddio ar gyfer eitemau heb eu defnyddio.

## 5. Adfer Cynefinoedd Naturiol

- **Creu Coetiroedd Lleol:** Llunio prosiect coed-plannu mewn ardaloedd cyfagos megis Coedydd Aberneint i wella storio carbon. Coed Cadw a Cyfoeth Naturiol Cymru sydd yng ngofal coedwigoedd sy'n amgylchynu Dolgellau. Maent yn awyddus i gydweithio gyda'r gymunedau ar prosiectau tebyg a grŵp cymunedol naturiol i hyn fyddai Grŵp yr Aran.
- **Adfer Dolydd Blodau Gwylt:** Trefnu prosiectau cymunedol i blannu dolydd blodau gwylt yn yr ardal gyfagos, gan wella bioamrywiaeth. Gan fod Dolgellau yn tref dinesig byddai modd cyflwyno mwy o gwllâu blodau yn y sgwâr ac hefyd i drigolion hadu blodau gwylt yn eu gerddi ac ar ymylon glaswellt.

- **Gwaith Partneriaethol:** Cydweithio gyda'r Awdurdod Parc Cenedlaethol, Coed Cadw a Cyfoeth Naturiol i gynnal ac ehangu cynefinoedd naturiol ar hyd llwybrau cerdded poblogaidd. Endid Strategol Dolgellau fyddai'r grŵp naturiol i gydweithio ar hyn.

## 6. Addysgu ac Ymgysylltu â'r Gymuned

- **Ymgyrchoedd Gwybodaeth:** Llundio rhaglenni addysgol am yr hyn y gall trigolion ei wneud i leihau eu hól troed carbon, gan gynnwys defnyddio trafndiaeth gyhoeddus a lleihau gwastraff. Mae cynllun Llysgenhadon APCE yn gynllun naturiol i hyn os gallent ffeindio partner lleol, Partneriaeth Dolgellau neu tebyg, i cydweithio gyda'r ysgolion a phobl ifanc. Mae'r ysgol leol, Ysgol Bro Idris, yn aml yn cymryd rhan mewn prosiectau lleol.
- **Digwyddiadau Ymwybyddiaeth Hinsawdd:** Cynnal digwyddiadau lleol yn canolbwyntio ar newid hinsawdd a dulliau byw cynaliadwy.

## ➤ 5.2 Twristiaeth Gynaliadwy

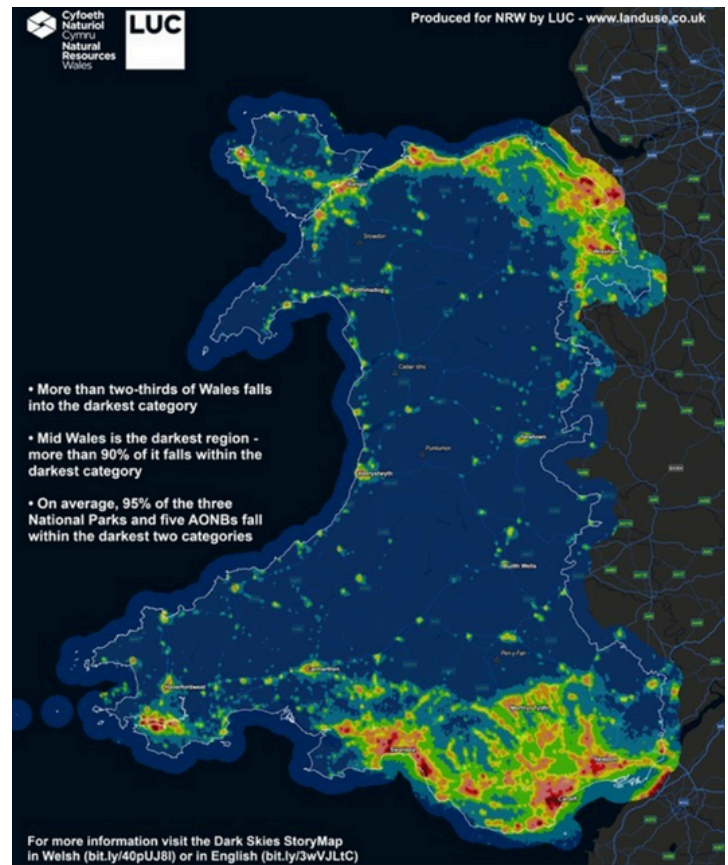
Mae Cynllun Economi Ymweld Cynaliadwy Gwynedd ac Eryri 2035 yn strategaeth gynaliadwy sy'n ceisio sicrhau cydbwysedd rhwng buddiannau economaidd, cymdeithasol, diwylliannol ac amgylcheddol twristiaeth yn yr ardal. Nod y cynllun yw diogelu cymunedau, iaith, a threftadaeth Eryri, tra hefyd yn cefnogi'r economi a chynnig profiad gwell i ymwelwyr.

Trwy sefydlu endid lleol o bartneriaid a rhanddeiliaid, gallai'r endid ddatblygu prosiectau penodol fyddai'n cyfrannu at amcanion y Cynllun Economi Ymweld Cynlaiadwy gan gynnwys cynnal yr amgylchedd, cefnogi cymunedau lleol, ac annog twristiaeth sy'n cynnal yr iaith a diwylliant. Mae cyfle i endid lleol yn Nolgellau ganolbwyntio ar y canlynol:

- 1. Datblygu Cyrsiau Llysgennad Lleol** - cynyddu ymwybyddiaeth a hyfforddiant lleol am ddiwylliant ac iaith yr ardal i annog twristiaeth gynaliadwy. Mae Grŵp yr Aran yn edrych i ddatblygu cyrsiau tebyg ac yn bartner naturiol i APCE.
- 2. Gwella Isadeiledd Gwyrdd** -. Mae llwybr y Mawddach yn boblogaidd tu hwnt ac yn un rhinwedd sydd yn denu niferoedd uchel o ymwelwyr i'r dref. Gofynnodd sawl yn ystod yr ymgynghoriad am y posibilrwydd o ymestyn y llwybr i gyfeiriad Y Bala yn dilyn yr hen rheilffordd. Mae'r Cyngor Sir a APCE wedi edrych ar hyn yn y gorffennol ond yn wynebu sawl problem wrth edrych ar y llwybr yn ardal Y Bala. Byddai agor rhannau o'r llwybr er mwyn cyrraedd y meysydd carafanau poblogaidd yn Brithdir a Rhydymain yn helpu i ddenu mwy o ymwelwyr i ganol y dref ar droed neu ar feic.
- 3. Cefnogi Mentrau Lleol** - hyrwyddo defnyddio busnesau lleol a chynhyrchion brodorol, a rhoi cefnogaeth i fusnesau i gynnig profiadau unigryw i dwristiaid.
- 4. Gweithio gyda Timau Tacluso** - cynnal glendid a thaclusrwydd yr ardal trwy fentrau glanhau a chodi ymwybyddiaeth yn lleol. Mae Cyngor Tref wedi adnabod sawl leoliad lle mae sbwriel ac or-dyfiant yn creu blerwch.

## ➤ 5.3 Awyr Dywyll

Mae ymrwymiad Awdurdod Parc Cenedlaethol Eryri i fod yn gyfeillgar i Awyr Dywyll yn dod â nifer o fanteision gwerthfawr i'r amgylchedd, bioamrywiaeth ac amgylchedd hanesyddol trefi Eryri. Drwy leihau llygredd golau mewn tref, mae'n helpu i gadw ei hawyr nos naturiol, sy'n cefnogi bywyd gwylt lleol trwy gynnal cylchoedd golau naturiol sy'n hanfodol ar gyfer rhywogaethau nosol. Mae adar, ystumod, pryfed a bywyd gwylt arall yn dibynnu ar dywyllwch ar gyfer bwydo, mordwyo ac atgenhedlu. Mae lleihau ymyrraeth golau artiffisial yn gwella eu hymddygiadau naturiol, a thrwy hynny yn cyfrannu at fioamrywiaeth.



Yn amgylcheddol, byddai cyfyngu ar lygredd golau yn Nolgellau yn lleihau'r defnydd o ynni, alinio ag arferion cynaliadwy a gostwng ôl troed carbon y dref. Mae'r dull amgylcheddol ymwybodol hwn yn cefnogi ymdrechion cadwraeth ehangach ym Mharc Cenedlaethol Eryri, ac yn gyfle i hyrwyddo Dolgellau fel cyrchfan sy'n blaenoriaethu cydbwysedd ecolegol.

Byddai amgylchedd hanesyddol Dolgellau hefyd yn elwa o ymdrechion Awyr Dywyll. Byddai goleuadau meddalach, rheoledig yn tynnu sylw at nodweddion pensaernïol adeiladau treftadaeth heb eu llethu, gan gadw cymeriad unigryw'r dref a gwella awyrgylch ei safleoedd hanesyddol gyda'r nos. Gall y dull hwn ddenu ymwelwyr sydd â diddordeb mewn treftadaeth a sêr-syllu, gan gyfuno twristiaeth ddiwylliannol ac ecolegol.



Engraifft o addasiadau goleuadau Awyr Dywyll ym Mharc Gwledig Loggeheads, Ruthun

Mae Parc Cenedlaethol Eryri yn warchodfa Awyr Dywyll ac mae cydymffurfio gyda gofynion lleihau llygredd golau yn ddyletswydd ar dref Dolgellau. Gwyddwn fod llygredd golau yn cael effaith ar ein hiechyd, ar fioamrywiaeth ac ar ddiogelwch. Mae modd defnyddio goleuadau sydd yn sensitif i amgylchedd hanesyddol Dolgellau fydd yn:

- Creu naws am le, gwella ein treftadaeth ddiwylliannol.
- Denu twristiaid awyr dywyll allan o dymor twristiaeth i greu budd masnachol
- Helpu trigolion ac ymwelwyr i llywio ei ffordd o gwmpas y dref
- Helpu bioamrywiaeth i ffynnu

Adnabyddir Dolgellau fel un o drefi gwaethaf Eryri am llygredd golau, gyda llygredd yn tyfu hytrach na lleihau. Mae yno bryder y bydd y llygredd rhwng Abermaw (adnabir hefyd fel dref gwael am lyredd) a llygredd Dolgellau yn gwaethygu ac yn ymuno.

Mae APCE yn awyddus i ddechrau ar y gwaith i wella hyn yn syth a gyda chyllid i wneud yn y byr dymor. Bydd blaenoriaeth yn cael ei roi i addasu goleuadau tu allan i Eurospar a'r Swyddfa Heddlu yn Nolgellau.

Bydd angen creu cynllun cyfathrebu cryf i wireddu argymhellion y cynllun gan mai cymysgedd o awdurdodau, mentrau a busnesau preifat fydd yn gyfrifol am ei wireddu. Bydd y cyllid i wireddu nifer o argymhellion yr adroddiad yn dod trwy Swyddog Awyr Dywyll APCE. Byddai cael statws Tref Awyr Dywyll i Ddolgellau yn cryfhau ei hunaniaeth fel tref sy'n gwerthfawrogi ei hasedau amgylcheddol a hanesyddol, gan feithrin balchder a chynaliadwyedd.

**Partneriaid Cynllun Tref Awyr Dywyll Dolgellau:** APCE; Sefydliadau a grwpiau lleol; Cyngor Gwynedd (Adran Priffyrdd)

## 6. ECONOMI YMWELD A BUSNES

Mae Dolgellau yn dref farchnad fechan yng Ngwynedd, gyda economi leol a ffurfiwyd gan ei hanes cyfoethog, ei threftadaeth ddiwylliannol, a'i hamgylchedd naturiol. Mae'r stryd fawr yn frith o fusnesau bychain annibynnol sy'n cynnwys siopau manwerthu, caffis a bwytai sy'n darparu ar gyfer pobl leol ac ymwelwyr fel ei gilydd.

### ➤ 6.1 Twristiaeth a'r Economi Ymweld yn Nolgellau

**Atyniadau Naturiol:** Mae Dolgellau wedi'i lleoli yn ne Parc Cenedlaethol Eryri, sy'n atyniad mawr i dwristiaid sy'n chwilio am weithgareddau awyr agored fel mynydda, beicio a dringo. Saif y dref ar droed Cader Idris (cyrchfan mynyddig poblogaidd), ac mae lleoliad y dref yn caniatáu mynediad cyfleus at atyniadau naturiol eithriadol eraill yn lleol fel Llynnau Cregennan, Coed y Brenin a Llwybr Mawddach.

**Twristiaeth Diwylliannol:** Mae pensaernïaeth hanesyddol y dref a'i chysylltiadau â'r Crynwyr a'r diwydiant gwlan yn ei gwneud yn ddeniadol i ymwelwyr sydd â diddordeb mewn hanes ddiwylliannol.

**Digwyddiadau a Gwyliau:** Mae digwyddiadau lleol, megis gŵyl gerddoriaeth flynyddol y Sesiwn Fawr, a ras fynyddig Ras y Gader yn cyfrannu at yr economi leol drwy ddenu ymwelwyr.

Mae gan yr economi ymweld gyfraniad pwysig i'w wneud i economi a chymuned Dolgellau. Yn 2022, llwyddodd ardal Dolgellau i ddenu 310,000 o dwristiaid gan ddod ag incwm o £62.7 miliwn i'r ardal [STEAM]. Fodd bynnag, mae angen i'r cyfraniad hwnnw fod yn un cytbwys a chynaliadwy gan ystyried effeithiau twristiaeth ar gymunedau, amgylchedd, iaith a diwylliant Dolgellau er mwyn eu diogelu ar gyfer cenedlaethau'r dyfodol.

Yn ôl cyfrifiad 2021, mae 57% o boblogaeth Ardal Dolgellau yn siarad Cymraeg yn rhugl - sef 6.7% yn llai na'r cyfartaledd ar gyfer Gwynedd o 64.4%. Dolgellau yw'r ardal sydd wedi gweld y cwmp mwyaf yng Ngwynedd o safbwynt canran ei siaradwyr Cymraeg yn y degawd rhwng Cyfrifiad 2011 a Chyfrifiad 2021 (-4.4%).



“Economi ymweld er budd a lles pobl, amgylchedd, iaith a diwylliant Gwynedd ac Eryri”

## - Economi Ymweld Cynaliadwy Gwynedd ac Eryri 2035

Mae cyfle yma i blethu Cynllun Economi Ymweld Cynaliadwy Gwynedd ac Eryri 2035 i ddatblygiad Cynllun Creu Lleoedd Dolgellau, trwy gydweithio gyda phartneriaid allweddol ar draws y sectorau cymunedol, preifat a chyhoeddus er mwyn gwireddu amcanion cyffredin a Chynllun Gweithredu sy'n sicrhau bod economi ymweld Dolgellau yn un cytbwys, cynaliadwy a chadarn er budd cymunedau a busnesau'r dref.

Mae Cynllun Sgiliau a Chyflogaeth Gogledd Cymru 2023-2025 yn adnabod canlynol wrth drafod gwaith yn y sector dwristiaeth a lletygarwch:

### Heriau:

- Un o'r sectorau anoddaf i lenwi bylchau cyflogaeth ynddo. 37% o bobl y sector yn dweud ei bod yn anodd llenwi swyddi
- Cadw staff yn y sector yn anodd - gan nad oes digon o bobl eisiau swyddi a chan bod cyflogau'n îs o'u cymharu â sectorau eraill

### Cyfleoedd:

- Mae'r sector yn dangos cyfleon cyflogaeth uchel i'r dyfodol ac wedi gweld twf cyson ers 2016 ac yn dangos twf y tu hwnt i 2025
- Angen codi proffil y sector yn y dyfodol fel gyrfa
- Angen annog cyflogwyr i fuddsoddi yn eu staff er mwyn eu cadw
- Angen annog cyfleon prentisiaethau yn y sector

Mae cyfle yma i fynd i'r afael â'r heriau uchod a manteisio ar y cyfleoedd i gynnig cyfleon cyflogaeth o ansawdd i bobl leol.



Argymhellion gweithredu i ddatgloi potensial yr economi ymweld a thwristiaeth yn Nolgellau, er budd y gymuned leol:

## 1. Naws am le: Amlygu atyniadau unigryw Dolgellau

- **Anturiaethau Awyr Agored:** Marchnata'r rhanbarth fel canolbwynt ar gyfer gweithgareddau awyr agored fel mynydda, beicio a dringo. Hyrwyddo atyniadau cyfagos fel Cader Idris a Llwybr Mawddach ac amlygu lleoliad ganolog Dolgellau a'i cysylltiadau trafndiaeth cyfleus er mwyn darganfod De Eryri. Byddai derbyn statws Tref Awyr Dywyll ar gyfer Dogellau yn ymestyn apêl y dref ar gyfer eco-dwristiaid a sêr-syllwyr.
- **Treftadaeth Ddiwylliannol:** Amlygu hanes cyfoethog Dolgellau, gan gynnwys ei rôl yn mwyngloddio aur Cymru a'i chysylltiadau â'r Crynwyr, diwydiant gwlan a llysoedd y Sesiwn Fawr. Gyda 180 o adeiladau wedi eu rhestru yn ardal gadwraeth canol tref Dolgellau, mae pensaerniaeth y dref yn dwyn apêl ynddo'i hun - trwy barhau i ddatblygu gwaith cadwraeth i adnewyddu adeiladau canol y dref, bydd yn sicrhau bod Dolgellau yn cadw ei chymeriad hanesyddol deniadol. Mae cyfle yma i ddatblygu'r gwaith dehongli, ymestyn y llwybrau treftadaeth, a defnyddio rinweddau pensaernïol y dref i lywio cerddwyr o amgylch y dref (gw. pwynt 5.1 y cynllun hwn).
- **Digwyddiadau Lleol:** Datblygu a hyrwyddo digwyddiadau blynyddol fel gŵyliau sy'n dathlu cerddoriaeth, bwyd a chrefftau Cymreig a lleol ee. Sesiwn Fawr Dolgellau, Carnifal Dolgellau, Digwyddiadau Tŷ Siamas, Marchnad Ffermwyr misol, ac ystyried awydd Cyngor Tref Dolgellau i weld partneriaid a busnesau lleol yn cydweithio i sefydlu gŵyl fwyd yn Nolgellau.

**Partneriaid posib:** Parc Cenedlaethol Eryri; Croeso Cymru; Eryri Mynyddoedd a Môr; Cyfoeth Naturiol Cymru; Cadw; Fforwm Busnes Tref Dolgellau; Sesiwn Fawr Dolgellau; Grŵp yr Aran; Amgueddfa Cymru; Cyngor Tref Dolgellau; Cyngor Gwynedd; Sefydliadau a grwpiau lleol.

## 2. Cydweithio gyda busnesau lleol

- **Crefftau lleol:** Anog grefftwyr lleol i greu cynnyrch penodol i Ddolgellau, fel gemwaith wedi'i wneud â llaw wedi'i ysbrydoli gan aur Cymru, a chofroddion lleol.
- **Prydau o'r pridd i'r blât:** Partneru ffermydd, cigyddion, poptai, siopau a bwytai lleol i gynnig bwyd a chynnyrch Cymreig i ymwelwyr wedi'i wneud o gynhwysion lleol. Edrych ar y posibilrwydd o dyfu y farchnad ffermwyr misol a'i symud yn ôl i'r Sgwâr.
- **Partneriaethau Llety:** Hyrwyddo busnesau gwely a brecwast lleol, gwestai, a meysydd carafanau fel opsiynnau llety cydwybodol.

**Partneriaid posib:** Sefydliadau a grwpiau lleol; Fforwm Busnes Tref Dolgellau; Cyngor Tref Dolgellau; Cyngor Gwynedd (Adran Busnes)

### 3. Datblygu Twristiaeth Werdd

**Mabwysiadu Arferion Cynaliadwy:** Hyrwyddo Dolgellau fel cyrchfan ecogyfeillgar. Datblygu mentrau fel rhentu beiciau a theithiau tywys mynyddig, a chodi ymwybyddiaeth o opsiynnau trafndiaeth gyhoeddus yn lleol sy'n lleihau'r effaith amgylcheddol. (Mwy am arferion da twristiaeth ecogyfeillgar o dan adran '4.Amgylchedd', yn y Cynllun hwn). Byddai'r argymhellion i ledu palmentydd, newid arwynebedd y ffyrdd, a chyflwyno arwyddion wedi eu teilwra i gerddwyr (o dan adran '5. Symudedd' y Cynllun hwn) hefyd yn annog teithwyr i deithio ar droed, a thawelu traffig ceir yng nghanol y dref.

**Partneriaid posib:** Parc Cenedlaethol Eryri; Cyfoeth Naturiol Cymru; Cyngor Tref Dolgellau; Cyngor Gwynedd (Adran Priffyrdd)

### 4. Gwella Marchnata a Phresenoldeb Ar-lein

**Datblygu Gwefan i Ddolgellau:** Creu gwefan hawdd ei defnyddio yn arddangos atyniadau, busnesau lleol, a rhannu gwybodaeth hefo trigolion ac ywelwyr i Ddolgellau. Dylai'r wefan fod yn ddwyieithog a hygyrch, ac yn sensitif i faterion lleol. Mae Partneriaeth Dolgellau yn cynnig ei hun fel partner naturiol i gydlynnu cynnwys y wefan newydd.

**Rhwydweithiau Lleol:** Manteisio ar sianelau marchnata sydd eisoes yn bodoli i rannu gwybodaeth yn lleol ee. grwpiau Facebook 'Digwyddiadau Dolgellau', 'Pobl Dolgellau' a 'Meirionnydd'; Papur Bro 'Llygad y Dydd'. Mae cyfle hefyd i ddechrau sgwrs gyda chwmni Golwg a Llygad y Dydd i drafod sefydlu gwefan fro ar gyfer Cylch Idris - 'Idris360' (fel sydd eisoes yn y Bala trwy 'Tegid360') - er mwyn i bobl leol rannu straeon a digwyddiadau lleol yn y Gymraeg, ar-lein.

**Dylanwadwyr Lleol a Thu Hwnt:** Cydweithio â ffotograffwyr a dylanwadwyr lleol i rannu profiadau dilys sy'n gwerthu'r dref i gynulleidfa wedi ei thargedu.

**Partneriaid posib:** Partneriaeth Dolgellau; Llygad y Dydd; Bro360 (Golwg); Eryri Mynyddoedd a Môr; Croeso Cymru; Prynu Lleol Gwynedd

### 5. Cynnig Profiadau Unigryw Ymwelwyr

**Teithiau Tywys:** Datblygu teithiau arbenigol sy'n canolbwyntio ar hanes lleol, llên gwerin a natur ee. Llwybr y Crynwyr, Taith Wlân yr Aran, Y Llwybr Chwedlau. Ystyried cydweithio gyda busnesu lleol i becynnu teithiau tywys sy'n cyfuno hanes y dref a sesiynau blasu cynnyrch lleol o amgylch amrywiol siopau, caffis a bwytai'r dref.

**Gweithdai a Dosbarthiadau:** Cynnig gweithdai mewn crefftau, coginio, neu wersi iaith Cymraeg i dwristiaid.

**Pecynnau Antur:** Creu pecynnau sy'n cyfuno gweithgareddau awyr agored, teithiau diwylliannol, a bwyd lleol.

**Partneriaid posib:** Parc Cenedlaethol Eryri; Fforwm Busnes Tref Dolgellau; Y Ganolfan Dysgu Cymraeg; Grŵp yr Aran; Tŷ Siamas; Coleg Meirion Dwyfor; Archifdy Gwynedd; Menter Iaith Gwynedd; Arloesi Dolgellau

## 6. Cryfhau Cyfranogiad Cymunedol

**Hyfforddiant Twristiaeth:** Darparu hyfforddiant i drigolion lleol weithio mewn rolau sy'n ymwneud â thwristiaeth, gan sicrhau bod aelodau'r gymuned yn elwa'n uniongyrchol. Annog pobl leol i ddod yn lysgenhadon lleol trwy ddilyn cynlluniau fel Cynllun Llysgenad Eryri. Gweithdai i ysgolion i godi ymwybyddiaeth o gyfleoedd gwaith o fewn y sector dwristiaeth a lletygarwch yn lleol.

**Rhaglen Tywyswyr Lleol:** Cyflogi pobl leol fel tywyswyr teithiau i gynnig profiadau dilys a rhannu mewnwelediadau personol am yr ardal.

**Digwyddiadau Cymunedol:** Trefnu ddigwyddiadau lle gall twristiaid a phobl leol ryngweithio, fel ffeiriau bwyd neu nosweithiau adrodd straeon.

**Partneriaid posib:** Sefydliadau a grwpiau lleol; Parc Cenedlaethol Eryri; Eryri Mynyddoedd a Môr; Tŷ Siamas.

## 7. Buddsoddi mewn Seilwaith

**Gwelliannau Hygyrchedd:** Codi ymwybyddiaeth o lwybrau trafniadaeth gyhoeddus i Ddolgellau a gwella arwyddion ar gyfer atyniadau lleol yn y dref. Ystyried rhoi placiau dehongli ar adeiladau nodweddiadol yn y dref.

**Partneriaid posib:** Cyngor Tref Dolgellau; Cyngor Gwynedd (Adran Priffyrdd); Grŵp yr Aran; Cadw; Parc Cenedlaethol Eryri

## 8. Hyrwyddo Twristiaeth Tymor Ymylol

**Gweithgareddau Gaeaf:** Datblygu atyniadau tu hwnt i dymor prysur yr haf, fel teithiau tywys gaeafol, encilion clyd, neu farchnadoedd gwyliau.

**Pecynnau Gostyngol:** Cynnig bargeinion arbennig ar gyfer ymweliadau yn ystod misoedd tawelach (Hydref-Mawrth) i gynnal llif cyson o dwristiaid trwy gydol y flwyddyn.

**Partneriaid posib:** Sefydliadau a grwpiau lleol; Eryri Mynyddoedd a Môr; Busnesau lleol.

## ➤ 6.2 Fforwm Busnes Tref Dolgellau

Mae sefydlu fforwm busnes ar gyfer perchnogion busnes Dolgellau yn cynnig nifer o fanteision allweddol, gan gefnogi mentrau unigol a datblygiad economaidd cyffredinol y dref.

### 1. Rhwydweithio a Chydweithio

- Rhannu Gwybodaeth: Gall perchnogion busnes gyfnewid mewnwelediadau, heriau ac arferion da.
- Cydweithredu: Creu llwyfan i fusnesau lleol bartneru ar brosiectau, digwyddiadau neu ymdrechion marchnata, gan feithrin cydlyniant ar draws diwydiannau.
- Cysylltiadau Cadwyn Gyflenwi: Annog cysylltiadau ymhlith cyflenwyr lleol, cynhyrchwyr a darparwyr gwasanaeth, a allai leihau costau a gwella effeithlonrwydd.

### 2. Eiriolaeth a Llais Cyfunol

- Cynrychiolaeth Unedig: Gall y fforwm gynrychioli buddiannau busnes i lywodraeth leol, gan eirioli dros bolisiau, cymhellion, neu welliannau seilwaith.
- Dylanwad Polisi: Mae'n helpu i lunio polisiau a mentrau lleol sy'n effeithio'n uniongyrchol ar y gymuned fusnes, megis trethi busnes, cynllunio trefi a datblygu twristiaeth.
- Ymgysylltu â'r Gymuned: Mae'n cynnig ffordd strwythuredig i fusnesau weithio gydag arweinwyr cymunedol, gan ddylanwadu ar benderfyniadau sy'n effeithio ar economi Dolgellau.

### 3. Tŵf Economaidd a Gwydnwch

- Hyrwyddo gwariant lleol: Drwy annog cydweithio a phrynu lleol, gall y fforwm gryfhau economi Dolgellau, gan gynyddu cylchrediad arian yn lleol.
- Mentrau Twristiaeth: Helpu i ddatblygu strategaethau twristiaeth unedig, marchnata Dolgellau fel cyrchfan a chefnogi busnesau sy'n gysylltiedig â thwristiaeth.
- Cadw Busnes: Creu system gymorth a all helpu i gadw busnesau, lleihau'r risg o gau a chynnal sefydlogrwydd economaidd.

### 4. Manteision Cymunedol a Chymdeithasol

- Ymgysylltu Cymunedol Uwch: Gall busnesau sy'n unedig trwy fforwm gefnogi achosion lleol, mentrau a digwyddiadau yn fwy effeithiol, gan gryfhau cysylltiadau cymunedol.
- Mwy o Wydnwch ar adegau o Argyfwng: Yn ystod y dirywiad economaidd neu heriau eraill, mae fforwm busnes yn darparu llwyfan ymateb cyflym, gan ganiatáu i aelodau gefnogi ei gilydd a llywio heriau gyda'i gilydd.

## 5. Gweledigaeth hirdymor ar gyfer Dolgellau

- Cynllunio Strategol: Gall y fforwm weithio ar gynlluniau hirdymor i wella tirwedd busnes Dolgellau, sy'n cyd-fynd â phrosiectau adfywio a sicrhau twf economaidd parhaus. Bydd sefydlu fforwm busnes yn Nolgellau yn meithrin cymuned fusnes gryfach, mwy gwydn a mwy rhyng-gysylltiedig, gyda manteision parhaol i iechyd a bywiogrwydd economaidd y dref.

Er hynny, rydym yn ymwybodol bod fforwm busnes wedi bodoli eisoes ac wedi'i ddiddymu am resymau sydd heb eu datrys. Er enghraifft, diffyg cydlynw a chydweled rhwng busnesau, diffyg gallu denu lleisiau newydd i'r fforwm a diffyg strwythur a chynllun. Rydym yn argymhell felly i edrych i sefydlu'r fforwm ar y cyd gyda Phartneriaeth Strategol Dolgellau (pwynt 10 y cynllun hwn) gan gydweithio gyda swyddogion Gwasanaeth Cefnogi Cymunedau, Adran Economi a Chymuned Cyngor Gwynedd.

## ➤ 6.3 Arloesi Dolgellau -- 'Meddwl, Gwneud, Gweithredu.'

Mae CIC Arloesi Dolgellau wedi ei sefydlu i weithredu o Tŷ Newyddion, adeilad yng nghanol Dolgellau cafodd buddsoddiad sylweddol gan Gynllun TT Dolgellau. Mae ganddo gynllun 5 mlynedd i ddatblygu sgiliau lleol ac entrepreneuriaeth mewn perthynas â thechnolegau digidol sy'n dod i'r amlwg yn ogystal â chynnig adnodd cymunedol cynaliadwy ar gyfer dysgu a chreadigrwydd.

### Nodau ac Amcanion:

Nod Arloesi Dolgellau yw ysgogi twf digidol ac economaidd yn Nolgellau drwy ganolfan sy'n canolbwyntio ar wybodaeth, creu a cheisio. Bydd yn gweithredu fel gofod aml-swyddogaethol sy'n hybu sgiliau, yn cefnogi busnesau lleol, ac yn meithrin cyfranogiad cymunedol. Y prif amcanion yw:

- 1. Gwybodaeth:** Hyrwyddo dysgu STEM trwy glybiau codio, datblygu sgiliau AI, a gweithdai technoleg ddigidol i arfogi pob oedran â sgiliau digidol a thechnoleg.
- 2. Gwneud:** Datblygu Gofod Gwneuthurwr a ariennir gan Fenter Môn, offer gydag argraffu 3D, torri laser, ac offer crefftio. Bydd yn cefnogi dylunio cynnyrch, crefftwaith, a busnesau lleol, gan anrhydeddu treftadaeth Dolgellau, gan gynnwys y diwydiant gwlan.
- 3. Cais:** Gweithredu a defnyddio dyfeisiau IoT o fewn mentrau Tref Smart leol a thu hwnt, gan gefnogi prosiectau wrth fonitro, technoleg amaethyddol, ac arloesi sy'n cael ei yrru gan ddata.

### **Ymgysylltu â'r Gymuned a Busnes:**

Bydd y prosiect yn mynd ati i ymgysylltu ag ysgolion, busnesau a'r gymuned. Bydd yn darparu adnoddau ar gyfer busnesau newydd, gweithdai, rhwydweithio a gofod gwaith ar gyfer gweithwyr proffesiynol lleol. Gall busnesau lleol elwa o wasanaethau fel argraffu, llungopïo, ac anobaith poeth. Yn ogystal, bydd Arloesi Dolgellau yn cynnwys Caffi Atgyweirio, digwyddiadau cymunedol, ac yn cadw cysylltiad â'i hanes gyda phapurau newydd a chylchgronau sydd ar gael.

### **Effaith ar Adfywio a Datblygu Dolgellau:**

Trwy gynnig adnoddau technoleg arloesol, adeiladu sgiliau, a chefnogaeth ar gyfer arloesi, nod Arloesi Dolgellau yw adfywio economi'r dref, gwella cydlyniant cymunedol, a gwneud Dolgellau yn arweinydd rhanbarthol mewn mentrau economi ddigidol a chylchol. Bydd hyn yn denu talent newydd, yn cefnogi crefftwyr lleol, ac yn creu cyfleoedd sy'n cyd-fynd â nodau technoleg ac amgylcheddol ehangach.

### **Argymhellion:**

Mae'r prosiect yn cyflogi cydlynnydd rhan amser ond er mwyn llwyddo bydd Arloesi Dolgellau angen cymorth i farchnata ei digwyddiadau a'u hadnoddau yn lleol. Byddai'r menter yn buddio o cydlynu rhwng grwpiau cymunedol eraill y dref a dylai bod llais ganddynt ar Bartneriaeth Strategol Dolgellau.

---

## **➤ 6.4 Trefi Clyfar (SMART Towns)**

Mae isadeiledd tref ddiwifr Smart Towns wedi'i osod yn Nolgellau gan Fenter Môn fel rhan ymgyrch Cyngor Gwynedd, 'Arloesi Gwynedd Wledig'. Yn ogystal â wifi am ddim i ganol dref Dolgellau mae technolegau SMART yn casglu gwahanol mathau o ddata fydd o fudd masnachol i'r dref.

Y data a gesglir ydi:

1. Niferoedd ac amser ymaros (dwell time) ymwelwyr sydd â dyfais glyfar ac yn yr ardal wifi am fwy na 5 munud.
2. Data demograffig sydd yn dangos pwy sydd yn arwyddo i mewn i'r sustem wifi ac yn ateb y cwestiynau canlynol – oed, rhyw, pwrpas ei hymweliad, cod post, iaith.
3. Cyfeiriad ebost i rai sydd yn rhoi caniatâd i ymgyrchoedd marchnata.
4. Lefelau gronynnol o lygredd a phaill, a thymheredd/lleithder.

# 7. SYMUDEDD

## ➤ 7.1 Creu tref sydd yn hygyrch, cynhwysol a llewyrchus

Mae osodiad Canoloesol ac adeiladau hanesyddol y bedwaredd ganrif ar bymtheg yn golygu bod anawsterau llywio trwy'r dref. Yn benodol o Faes parcio y Marian i ganol Sgwar Eldon, canolbwynt masnachol y dref. Mae llif y traffig trwy'r dref yn drwm gyda'r palmentydd yn gul iawn ar y cyfan.



*Map Syntax sy'n dangos dwysedd traffig yn Nolgellau*

Er mwyn gwneud Dolgellau yn dref fwy cyfeillgar i gerddwyr, gellir gwneud sawl newid i wella cerdded, diogelwch, hygyrchedd, a'r profiad cyffredinol i gerddwyr. Mae cynllun hanesyddol Dolgellau a'i safle o fewn y dirwedd olygfaol yn cynnig potensial mawr ar gyfer gwelliannau sy'n canolbwyntio ar gerddwyr. Dyma rai awgrymiadau penodol:

### 1. Gwella seilwaith cerddwyr

**Palmentydd ehangach:** Mewn ardaloedd lle mae traffig traed yn drwm neu lle mae palmentydd yn rhy gul, ystyriwch eu lledu i ddarparu ar gyfer mwy o bobl. Mae hyn yn arbennig o bwysig yng nghanol y dref, lle gall adeiladau hanesyddol gyfyngu ar y gofod. Fodd bynnag, byddai ehangu'r palmentydd ar rai strydoedd, o waelod y bont ar hyd Ffos y Felin er enghraifft, yn effeithio ar y traffig felly dylid ystyried cyflwyno arwyneb a rennir (shared surface) lle mae cerddwyr a cherbydau yn rhannu'r un lle, ond mae ceir yn cael eu gorfodi i deithio ar gyflymder cerdded.

## Ffos y Felin



## Heol Glyndŵr



## Heol y Dŵr



### Parthau i gerddwyr yn unig:

Creu parthau di-gar mewn ardaloedd allweddol, yn enwedig yn Sgwâr Eldon lle gall cerddwyr gerdded yn ddiogel heb bryder am draffig. Gall hyn fod yn barhaol neu yn ystod oriau brig (e.e. penwythnosau, gwyliau neu wyliau'r haf). Yn ystod yr ymgynghoriad yr adborth a gafwyd gan trefnwyr gwyliau megis Sesiwn Fawr, Ras y Gader a Charnifal Dolgellau oedd bod cau Sgwâr Eldon yn ddrud ac yn or-gymleth.

Byddai cau sgwâr yn ystod Ras y Gader wedi bod o fudd i trigolion a cystadleuwyr a gwirioneddol saffach wrth ystyried gymaint o traffig a plant oedd yn rhannu yr un gofod.



Ras Y Gader 2024, Sgwâr Eldon

**Sgwâr Cyhoeddus a Mannau Casglu:** Trawsnewid manau sydd heb eu defnyddio yn *plaza* cyhoeddus lle gall cerddwyr ymgynnull, ymlacio a chymdeithasu. Gall y rhain gynnwys seddi, gwyrddni ac amwynderau cerddwyr fel ffynhonnau dŵr a chelf gyhoeddus. Y ddau brif le naturiol i hyn yw Sgwâr Eldon a Wtra Plas Coch Wrth ymestyn y palmant at y ffordd yn y Sgwâr, crëir gofod naturiol i ymestyn gwasanaeth y busnesau allan i'r stryd. Mae plzas cyhoeddus yn wych i fusnesau bach oherwydd eu bod yn creu ardaloedd traffig uchel bywiog sy'n denu pobl leol a thwristiaid. Mae'r traffig troed a gynhyrchir yn y manau hyn yn cynyddu gwelededd ac yn gallu gyrru gwerthiannau ar gyfer siopau, caffis a gwerthwyr cyfagos.



Braslun o Sgwâr Eldon, Dolgellau'r dyfodol

Yn ogystal, mae'r amgylchedd agored, cymdeithasol yn annog pobl i aros, siopa ac ymgysylltu â busnesau lleol, gan helpu i adeiladu cysylltiadau cymunedol a theyrngarwch cwsmeriaid. Yn ogystal, mae nifer o adeiladau y Sgwâr yn anhygyrch i rhai gan bod grisiau a drysau cul.

**Wtra Plas Coch** – Yn ystod pandemig cofid-19, cafodd gofod Wtra Plas coch ei rannu rhwng busnesau Porth y Farchnad i gwsmeriaid gael eistedd a mwynhau cynnyrch o fusnesau cyfagos ee. Yr Unicorn, Gwin Dylanwad a Popty's Dref. Erbyn hyn mae'r gofod wedi dychwelyd i fod y 4 lle parcio – parcio cul ac anodd i'w ddefnyddio. Hoffai'r busnesau weld y gofod yma yn cael ei ddefnyddio fel man i'r cyhoedd unwaith eto.



**Trafnidiaeth Gyhoeddus:** Darperir trafndiaeth gyhoeddus yn Nolgellau yn bennaf trwy wasanaethau bws. Mae gwasanaethau pellter hir TrawsCymru T2 a T3 (Lloyd's Coaches) yn cysylltu Dolgellau â threfi a dinasoedd eraill yng Nghymru, gan gynnwys Bangor, Aberystwyth, Abermaw, a Wrecsam ac yn rhedeg yn rheolaidd.

Mae gwasanaeth Bws Flexi (Trafndiaeth Cymru) yn gweithio'n dda yn Nolgellau - yn arbennig ar gyfer y boblodaeth hŷn ac ar gyfer cludo pobl o gymunedau gwledig i ganol y dref - ond mae dal gwaith i wneud i godi ymwybyddiaeth o'r gwasanaeth cymharol newydd hwn yn lleol.



Y gyfnewidfa fws ar Sgwâr Eldon

Daeth yn amlwg yn ystod y cyfnod ymgynghori bod y gyfnewidfan bws, sydd yn y Stryd Fawr ar hyn o bryd, yn achosi pryder. Mewn trefi fel Caernarfon ac Aberystwyth mae'r cyfnewidfan tua allan i ganol y dref sydd yn ysgafnu llif y traffig trwy canolbwynt masnachol y trefi hynny. Yn Nolgellau ceir hyd at 5 bws yn aros yn y sgwâr fach am gyfnod o hyd at 10munud pob 2 awr, yn aml gyda'r injan yn rhedeg.

Tra'n parhau i gael arhosfan fws ar y Sgwâr i gludo a denu pobl i ganol y dref, mae'n flaenoriaeth i symud y gyfnewidfan o'r Stryd Fawr. Mae sawl ymgynghoriad wedi bod i ganfod lleoliad newydd i'r gyfnewidfa - gyda'r Marian Mawr yn cael ei drafod fel un opsiwn.

## 2. Mesurau tawelu traffig

Er i cyflymder traffig cael ei ostwng i 20mya yng nghanol trefi Cymru erbyn hyn does dim arwydd 20 ar y ffordd i mewn i'r dref ar dop y Bont Fawr nag wrth Finsbury Sq – dau brif fynedfa at ganol y dref. Yn ystod yr ymgynghoriad mynegodd sawl un bod cyflymder y traffig yng nghanol y dref yn peri gofid, yn enwedig gan fod palmentydd yn gul a cherddwyr yn cael eu gorfodi i gerdded ar y ffordd fawr.

## 3. Arwyddion

Mae arwyddion llywio presennol bellach wedi dyddio ac mae gofyn am strategaeth arwyddo newydd i'r dref. Byddai'n dda gweld mwy o arwyddion darganfod ffordd sy'n weladwy a deniadol i helpu cerddwyr yn benodol i lywio Dolgellau. Gall yr arwyddion hyn gynnwys mapiau cerdded, pellteroedd i leoliadau allweddol, amser cerdded o un lleoliad i'r llall, a gwybodaeth am safleoedd hanesyddol neu ddiwylliannol.

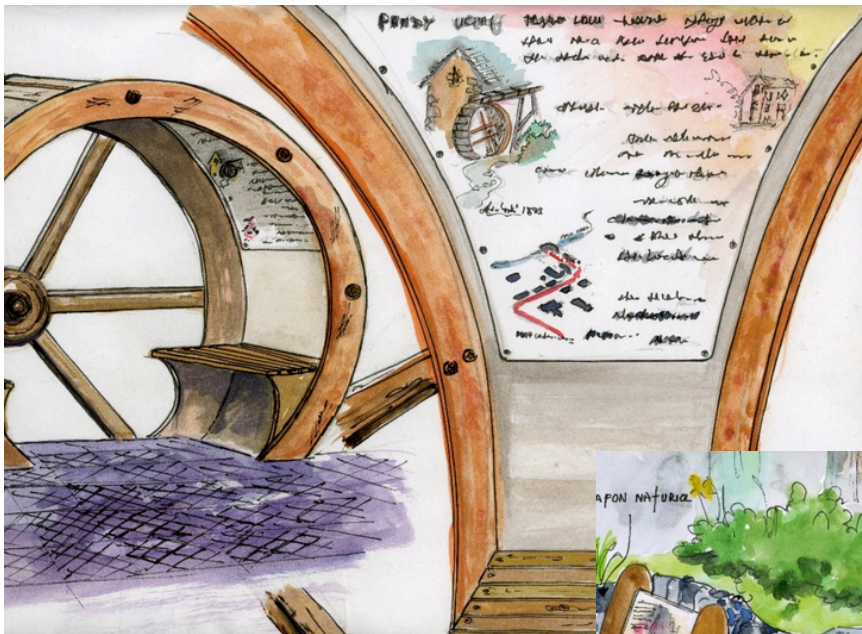


#### 4. Dodrefn Stryd a Dehongli Treftadaeth.

Mae yno nifer o feinciau, manau gorffwys, ac ardaloedd cysgodol o gwmpas y dref, yn enwedig ar hyd llwybrau cerdded poblogaidd megis y Llwybr Mawddach ac yn y Sgwâr. Mae seddi sydd wedi eu lleoli yn dda yn annog pobl i gerdded mwy trwy gynnig manau cyfforddus i orffwys. Er hynny, mae yna le i wella'r defnydd o seddi a manau gorffwys yn y dref i gryfhau'r nawws am le ac hyrwyddo treftadaeth y dref. Mae ymgorffori dehongli treftadaeth i ddodrefn stryd yn cyfoethogi gofodau trefol trwy gysylltu pobl â hanes a diwylliant lleol mewn ffyrdd deniadol a hygyrch. Mae cyfle yma i feithrin balchder cymunedol, i wella dysgu, a chynnig profiadau unigryw, rhyngweithiol sy'n denu twristiaid, a all fod o fudd i'r economi leol. Mae hefyd yn harddu manau cyhoeddus, yn hyrwyddo rhyngweithio cymdeithasol, ac yn codi ymwybyddiaeth am gadwraeth ddiwylliannol.



Dyluniad cysyniad gan saer maen lleol o waith dehongli posib ar feinciau yn y Sgwâr (dde top, a chwith gwaelod) ac yn Wtra Plas Coch (dde gwaelod) yn cynnwys map o'r dref, llên lleol, a chadwyn fynyddig Cader Idris.



Dyluniad posib i ofod parcio'r Marian ger panel presennol Grŵp yr Aran. Mae'r dyluniad cysniad yma gan saer maen lleol yn defnyddio deunyddiau naturiol i ddehongli rhinweddau arbennig Dolgellau a codi ymwybyddiaeth o dreftadaeth y diwydiant gwlan a chrwyn yn y dref.



## 5. Parcio

Yn ystod yr ymgynghoriad, mynegodd sawl un bod yno broblem parcio mewn rhai ardoledd o'r dref. Un o brif ardaloedd problemus yw Ffordd y Felin, stryd breswyl agos i ganol y dref, gan bod nifer o gymudwyr yn parcio yno i osgoi talu am barcio ar y Marian.

Mae angen ystyried gwahanol opsiynnau i liniaru'r broblem parcio yn y dref ac edrych ar ofodau newydd fyddai'n addas ar gyfer parcio yn y dref. Ymgyrch syml gan Gyngor Tref Dolgella fyddai i hyrwyddo y cynnig presennol i drigolion Gwynedd brynu trwydded parcio blynyddol am £70 i ddefnyddio'r maes parcio arhosiad hir ger Y Marian.

# 8. DIWYLLIANT A'R GYMRAEG

## ➤ 8.1 Y Gymraeg yn Nolgellau

Mae hybu defnydd o'r Gymraeg yn un o amcanion gwella Cyngor Gwynedd, gyda Chynllun Strategol y Cyngor yn datgan mai'r nod yw gweld 'Pobl Gwynedd yn manteisio ar gyfleoedd i ddefnyddio'r Gymraeg yn y gymuned, y gweithle ac wrth gyrchu gwasanaethau cyhoeddus'. Mae'r weledigaeth hon o hybu a chynyddu defnydd o'r Gymraeg yn lleol, yn rhan o'u hymrwymiad i gyfrannu at nod strategaethau a deddfwriaethau iaith cenedlaethol sy'n cynnwys y nod o weld 'Cymru a diwylliant bywiog lle mae'r Gymraeg yn ffynnu' (Deddf Llesiant Cenedlaethau'r Dyfodol) a chyrraedd miliwn o siaradwyr (*Cymraeg 2050*).

Yn ôl cyfrifiad 2021, mae 57% o boblogaeth Ardal Dolgellau yn siarad Cymraeg yn rhugl - sef 6.7% yn llai na'r cyfartaledd ar gyfer Gwynedd o 64.4%. Dalgylch Dolgellau\* yw'r ardal sydd wedi gweld y cwmp mwyaf yng Ngwynedd o safbwynt canran ei siaradwyr Cymraeg ers y cyfrifiad blaenorol yn 2011 (-4.4%).

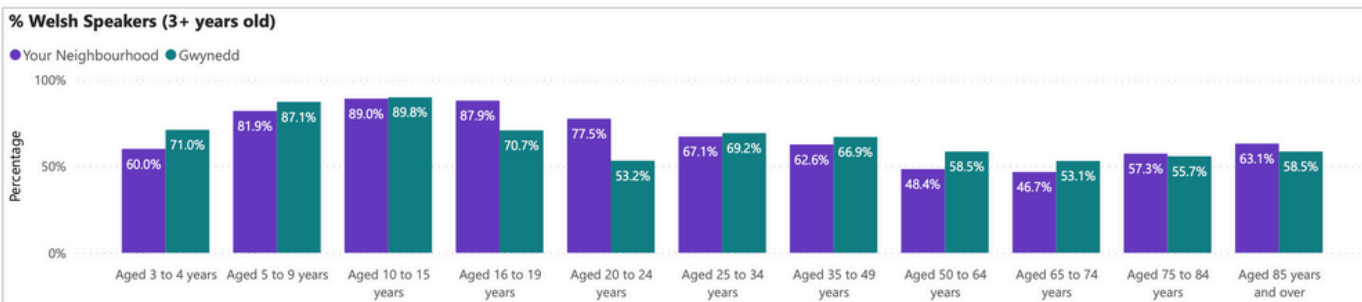
Yng nghymdogaeth De Dolgellau (sy'n cynnwys canol tref Dolgellau) mae'r ganran o siaradwyr Cymraeg yn 61.3% - sef 4.3% yn uwch na chanran y Dalgylch ar gyfartaledd (57%). Serch hynny, mae De Dolgellau wedi gweld gostyngiad mwy yng nghanran y siaradwyr Cymraeg na'r cyfartaledd ar gyfer y Dalgylch (-5.8% rhwng Cyfrifiad 2011 a Chyfrifiad 2021 yng nghymdogaeth De Dolgellau, -4.4% yn Nalgylch Dolgellau.



Map: Cymdogaeth De Dolgellau.

### Welsh Speakers

Welsh speakers (3+ years old)	Number	As %	% Gwynedd
Can speak Welsh	843	61.3%	64.4%
Cannot speak Welsh	532	38.7%	35.6%
<b>Total</b>	<b>1,375</b>	<b>100.0%</b>	<b>100.0%</b>



Niferoedd siaradwyr Cymraeg Cymdogaeth De Dolgellau'n gymharol â Gwynedd (Dadansoddiad o gyfrifiad, 2021, Gwefan Cyngor Gwynedd)

\*Mae Dalgylch Dolgellau yn cynnwys pentrefi Aberangell, Arthog, Bont Ddu, Brithdir, Corris, Dinas Mawddwy, Dolgellau, Ganllwyd, Llanelltyd, Llanfachreth, Llanymawddwy, Mallwyd, Penmaenpool a Rhydymain

**Cymdeithas sy'n hyrwyddo ac yn gwarchod diwylliant, treftadaeth a'r Gymraeg ac sy'n annog pobl i gyfranogi yn y celfyddydau, a chwaraeon a gweithgareddau hamdden.**

- *Deddf Llesiant Cenedlaethau'r Dyfodol* (Llywodraeth Cymru, 2015)

Mae cyfleoedd i gymdeithasu trwy gyfrwng y Gymraeg yn Nolgellau trwy fudiadau a grwpiau cymunedol fel Merched y Wawr; Clwb Gwawr; Grŵp yr Aran; Cymdeithas Lenyddol Dolgellau; Clybiau Chwaraeon (dwyieithog); a thrwy ddigwyddiadau achlysurol fel y Sesiwn Fawr Dolgellau a rhaglen ddigwyddiadau diwylliannol Tŷ Siamas. Fodd bynnag, mae mwyafrif y sesiynau hyn yn apelio at y to hŷn. Mae gwaith i wneud hefyd i amlygu cyfleoedd ar gyfer siaradwyr Cymraeg newydd, a chael y Gymraeg yn fwy gweledol ar y stryd fawr.

**Plant a Phobl ifanc:**

Mae Cylch Meithrin Cymraeg a swyddfa Dechra'n Deg wedi ei leoli yng Nghnolfan Deulu Dolgellau ar gyfeir plant 6mis - 4oed, gyda sesiynau trochi gan Cymraeg i Blant a Ti a Fi hefyd yn cael eu cynnal yn Llyfrgell Dolgellau. Mae ysgol ddilynnol 3 - 16oed, Ysgol Bro Idris, (y gyntaf o'i math yng Ngogledd Cymru), hefo dwy o'r chwe safle wedi eu lleoli yn nhref Dolgellau ei hun (Safle Dolgellau, a Phrif Safle Ysgol Bro Idris). Mae 84.4% o'r rhai rhwng 3 ac 16 oed yn Nolgellau (Cyfrifiad 2021, ward Gogledd a De Dolgellau), eisoes yn gallu siarad Cymraeg, ac mae'r ysgolion wedi eu hymrwymo at amcanion Strategaeth Cymraeg Mewn Addysg 2022-2032, Cyngor Gwynedd.

Fodd bynnag, does dim dilyniant cadarn o ddefnydd iaith wrth adael addysg. Byddai sicrhau cyfleoedd newydd i fwynhau trwy gyfrwng y Gymraeg ar lefel gymdeithasol yn ennyn balchder a chynyddu defnydd iaith, gan fagu arferion iaith ymysg pobl ifanc Dolgellau fydd yn cynnig dilyniant tu hwnt i fyd addysg. Mae Menter Iaith Gwynedd newydd apwyntio Swyddog Datblygu ar gyfer Meirionnydd yn ail hanner 2024. Byddai'n dda gweld mentrau lleol yn cydweithio hefo MI Gwynedd i fapio y gweithgareddau Cymraeg presenol i bobl ifanc Dolgellau; adnabod y bylchau a gweithredu i gynnal sesiynau blasu neu glybiau newydd; cynnig cefnogaeth i arweinwyr clybiau presennol ddod yn fwy hyderus i ddefnyddio'r Gymraeg; ffurfio rhaglen o weithgareddau tymhorol i blant i'w hyrwyddo trwy rwydwaith Ysgol Bro Idris a Chylch Meithrin Dolgellau.

**Partneriaid posib:** Menter Iaith Gwynedd; Cymraeg i Blant; Dechrau'n Deg; Canolfan Deulu Dolgellau; Mudiand Meithrin; Ysgol Bro Idris; Tŷ Siamas; Sesiwn Fawr Dolgellau; sefydliadau a grwpiau lleol.

**Siaradwyr Cymraeg Newydd:**

Yn enwedig o ystyried bod poblodaeth Dolgellau yn hŷn, mae angen sicrhau bod cyfleoedd ar bob cyfnod o fywydau pobl Dolgellau i ddysgu Cymraeg, a chefnogi nod Llywodraeth Cymru o gyrraedd miliwn o siaradwyr erbyn 2050.

Mae tiwtoriaid Cymraeg o dan y Ganolfan Dysgu Cymraeg yn cynnal sesiynau dysgu Cymraeg yn lleol, ond mae'r cyfleoedd cymdeithasol i ymarfer Cymraeg, sy'n benodol ar gyfer dysgwyr, yn brin.

Gellir edrych ar gydweithio hefo Menter Iaith Gwynedd a gwirfoddolwyr o gymdeithasau lleol i gydlynu system gyfeillio ar gyfer Siaradwyr Cymraeg Newydd, fel bod siaradwyr Cymraeg rhugl yn gwirfoddoli i sgwrsio hefo dysgwyr er mwyn iddynt gael ymarefer eu sgiliau iaith newydd mewn awyrchgylch gymdeithasol.

Mae cyfle hefyd i annog busnesau'r dref i gymryd rhan yn ymgyrch 'Hapus i Siarad' Mentrai Iaith Cymru a'r Ganolfan Dysgu Cymraeg sydd yn rhoi cyfle i ddysgwyr Cymraeg gael sgwrs mewn busnesau bach lleol sy'n hapus i sgwrsio yn Gymraeg â'u cwsmeriaid.

**Partneriaid posib:** Menter Iaith Gwynedd; Y Ganolfan Dysgu Cymraeg; Nant Gwrtheyrn; Sefydliadau Lleol.

### **Cymraeg Byd Busnes:**

Mae'n bwysig bod y Gymraeg yn weledol yn y dref - ar arwyddion, gwaith hyrwyddo ac ym musnesau'r dref er mwyn annog perchnogaeth iaith yn lleol, creu cyfleoedd newydd i ddefnyddio'r iaith, a magu ymwybyddiaeth iaith ymysg ymwelwyr y dref. Byddai gwell defnydd o'r Gymraeg gan fusnesau'r dref hefyd yn annog pobl ifanc Dolgellau i adnabod y Gymraeg fel iaith busnes ag iddi werth tu hwnt i'r ystafell ddosbarth.

Mae sawl mantais i fusnesau'r dref wrth ddefnyddio'r Gymraeg gan gynnwys ymgysylltiad a theyrngarwch cymunedol; gwella profiad cwsmer; gwahaniaethu brand; yn ogystal ag agor drysau i gyfleon grant.

Er bod nifer o fusnesau'r dref yn gweithio'n ddwyieithog, ac bod agweddau tuag at y Gymraeg neu'r awydd i gyflwyno'r Gymraeg i'w busnesau yn gryf ar y cyfan, mae gwaith i neud er mwyn codi ymwybyddiaeth o'r cymorth sydd ar gael i fusnesau i wneud hynny ee. gwasanaethau cyfieithu fel Helo Blod, hyfforddiant iaith i staff, defnyddio arwyddion Cymraeg.

**Partneriaid posib:** Menter Iaith Gwynedd; Mentrau Iaith Cymru; Busnes Cymru; ARFOR; Cyngor Gwynedd (Economi); Canolfan Dysgu Cymraeg; Fforwm Busnes Tref Dolgellau

## ➤ 8.2 Tŷ Siamas - Canolfan Gelfyddydol

Cafwyd gweithdy gyda chyfarwyddwyr y ganolfan yn gynnar yn y cyfnod ymgynghori ar statws ac anghenion y ganolfan.

Y prif heriau a gododd, oedd:

- Problemau strwythurol gyda adeilad neuadd Idris o dan berchnogaeth Cyngor Gwynedd.
- Diffyg diddordeb mewn digwyddiadau gan gynulleidfa oedd newydd.
- Yr angen i adnewyddu cyfleusterau, adnoddau a gwelediad tu mewn yr adeilad.
- Yr angen i ddenu gwaed newydd i wirfoddoli.
- Heriau gyllidol o 2020 hyd 2024.



Buont ar gau am gyfnod yn 2022 hyd 2023 oherwydd diffygion to. Cafwyd grant trwy Cyngor Gwynedd am 75% o gostau trwsio to ond oedd yr angen i gyllido 15% yn ergyd trwm i'r cwmni gydweithredol trwy warant. Gyda costau ynni yn codi a llai o incwm yn dod i mewn i'r ganolfan mae yna pryderon am dyfodol y cwmni.

Mae'r ganolfan mewn angen cyllid helaeth i adnewyddu sawl adnodd erbyn hyn. Nodir bod dyluniad gwreiddiol Tŷ Siamas wedi'i gynllunio ar gyfer adeilad gwahanol ac wedi'i addasu ar frys i ffitio Neuadd Idris, addasiad sydd ddim yn addas ar gyfer yr adeilad. Mae'r argymhellion adnewyddu yn cynnwys edrych ar:

- Strwythur a chyfansoddiad yr adeilad: Mae'r lifft, sydd yn ddiffygiol, wedi ei leoli yng nghefn y siop ac felly ddim yn gynhwysol i ymwelwyr gydag anawsterau hygrychedd
- Arddangosfa: Mae'r wybodaeth a dyluniad wedi dyddio ac wedi torri mewn manau
- Y Bar: Dyluniad hen ffasiwn gyda sawl agwed (megis y pwmpiai cwrw a'r peiriant golchi) yn ddiffygiol
- Stiwdio recordio: Unwaith yn ased werthfawr i'r sefydliad, erbyn hyn mae rhan helaeth o artistiaid yn recordio adref neu trwy eu labeli, ac felly mae angen ail feddwl am defnydd y gofod lle mae'r stiwdio
- Ail-frandio: Mae'r cyfarwyddwyr yn awyddus i adnewyddu'r brand sydd bellach bron yn ugain oed, i ddatblygu brand mwy cyfoes fydd yn adlewyrchu newidiadau yn y cynllun busnes newydd arfaethedig a'r rhaglen o weithgareddau newydd fydd yn deillio ohoni.

Byddai cynnwys yr elfennau uchod yn brosiect sylweddol. Mae cwmni Siamas Cyf. yn awyddus i dderbyn cyngor gan swyddogion Gwasanaeth Cefnogi Cymunedau (Adran Economi a Chymuned Cyngor Gwynedd) i adnabod ffynhonnellau ariannu ar gyfer unrhyw waith cyfalaf, gan gynnwys derbyn cefnogaeth i adnabodd cyfleoedd i ariannu cynllun marchnata a hyrwyddo Ty Siamas. Mae Siamas Cyf. hefyd wedi cael cyswllt pensaer i edrych ar osodiad yr adeilad.

**Partneriaid posib:** Siamas Cyf.; Cyngor Celfyddydau; Gwasanaeth Cefnogi Cymunedau, Adran Economi a Chymuned Cyngor Gwynedd

## ➤ 8.3 Datblygu Lle ac Effaith Digwyddiadau ar Sgwâr Eldon, Dolgellau.

Mae Sgwâr Eldon yn ganolbwynt cymdeithasol a masnachol pwysig yn Nolgellau, ac mae'r egwyddorion creu lleoedd yn allweddol i ddatblygu ei botensial i gynnal bywyd cymunedol bywiog. Mae hyn yn golygu creu gofodau cyhoeddus lle gall trigolion gysylltu, lleihau'r angen am deithio mewn cerbydau preifat, a chreu llecynnau sy'n galluogi pobl i gymdeithasu ac adeiladu cysylltiadau cymunedol.

Drwy gydol y flwyddyn, ac yn enwedig rhwng misoedd Mai ac Awst, cynhelir amrywiaeth o ddigwyddiadau yn y dref sy'n denu ymwelwyr ac yn cryfhau'r gymuned. Ymhlith y rhain mae Carnifal deuluol, Gŵyl Bêl-droed i leuenctid, Ras y Gader, ac uchafbwynt yr haf i lawer yn y dref, sef Sesiwn Fawr Dolgellau – gŵyl werin sydd â chyfraniad economaidd sylweddol i'r ardal.

### Sesiwn Fawr Dolgellau



Mae Sesiwn Fawr Dolgellau, sy'n cael ei chynnal ar benwythnos cyntaf gwyliau'r haf, yn ŵyl werin a ddechreuodd dros 30 mlynedd yn ôl ac sydd wedi tyfu'n ddigwyddiad blynyddol sylweddol. Yn ogystal â darparu adloniant cerddorol ac artistig, mae'r ŵyl yn chwarae rhan allweddol wrth hybu diwylliant Cymreig a'r Gymraeg yn Nolgellau trwy roi llwyfan i'r Gymraeg fel iaith fyw, gymdeithasol, meithrin artistiaid

Cymraeg a lleol, a normaleiddio'r Gymraeg fel cyfrwng mynegiant artistig ac yn ei gwneud yn hygyrch i gynulleidfaeod ehangach. Mae data defnyddwyr wi-fi am ddim Dolgellau (Patrwm) yn dangos bod dros 61% o ymwelwyr i Ddolgellau dros benwythnos y Sesiwn Fawr wedi dethol y Gymraeg fel eu dewis iaith dros benwythnos yr ŵyl 18-21 Gorffennaf 2024.

Mae'r ŵyl yn sbardun economaidd mawr hefyd, gyda thafarnau a busnesau lleol yn elwa'n sylweddol ar y cynnydd mewn masnach ac ymwelwyr i'r dref yn ystod y cyfnod. Yn 2022, denodd yr ŵyl dros 3,000 o ymwelwyr i ganol Dolgellau ac amcangyfrifwyd fod yr ŵyl wedi cyfrannu £210,000 i economi'r ardal.

Mae'r Sesiwn Fawr yn cael ei redeg gan bwylgor gwirfoddol yn lleol ac yn ddibynnol ar gyllid grant gan Gyngor Celfyddydau Cymru, a phrif gostau'r ŵyl yn cael eu gwario ar ddigwyddiadau di-dâl ar y dydd Sadwrn. Er hyn, mae'r cynnydd mewn costau wedi arwain at ystyried codi prisiau tocynnau i helpu gynnal yr ŵyl at y dyfodol.

## Heriau a Rhwystrau ar gyfer Datblygu Digwyddiadau ar y Sgwâr:

Wrth ymgynghori gyda threfnwyr Sesiwn Fawr Dolgellau, mae rhai rhwystrau wedi'u hamlygu wrth drefnu digwyddiad o'i faint yng nghanol tref Dolgellau, gan gynnwys:

- 1. Costau Cau Sgwâr Eldon:** Mae angen cyllid i gau'r sgwâr yn ddiogel, gyda threfniadau cau presennol yn costio tua £3,500.
- 2. Materion Parcio:** Mae'r llefydd parcio a ddarperir yn cynnig amser byr yn unig, ac mae angen mwy o opsiynau parcio tymor hir i gefnogi ymwelwyr yn well.
- 3. Hygyrchedd:** Mae heriau hygyrchedd ar gyfer mynychwyr anabl, teuluoedd gyda phlant ifanc, a'r henoed, yn enwedig o ran symudedd o amgylch y Sgwâr a'r dref, ac mae nifer fawr o adeiladau'r dref yn anhygyrch i ddefnyddwyr cadair olwyn.
- 4. Isadeiledd Parth Cyhoeddus:** Mae'r cyfleusterau cyhoeddus angen gwella er mwyn cynnal digwyddiadau'n effeithiol ac i fodloni anghenion y mynychwyr.

Ar gyfer Ras y Gader, a gynhaliwyd heb gau'r sgwâr, roedd peryglon iechyd a diogelwch i'w gweld oherwydd bod ceir yn gyrru drwy'r ardal wrth i blant ac ymwelwyr lenwi'r gofod.

## Argymhellion ar gyfer Gwelliant:

I wella trefniadau digwyddiadau a diogelwch cyhoeddus, argymhellir y canlynol:

- **Leisio'r Sgwâr yn Swyddogol:** Bod y Cyngor Tref yn ymgymryd â thrwydded i gau'r sgwâr yn swyddogol ar gyfer digwyddiadau mawr.
- **Gosod Parcio Arhosiad Hir:** Ystyried estyn y cyfnodau parcio byr i dymor hir yn ystod digwyddiadau fel y Sesiwn Fawr.
- **Gwella Gweithfannau a Hygyrchedd:** Mabwysiadu argymhellion ar gyfer arwyneb 'shared surface' er mwyn gwella symudedd ac hygyrchedd i bawb.
- **Casglu Data Gwell:** Casglu gwybodaeth i fesur effaith economaidd y digwyddiadau a deall sut mae ymwelwyr yn symud o amgylch y dref. Bydd hyn yn helpu i lywio cynlluniau yn y dyfodol ac i sicrhau bod buddion economaidd yn cael eu gwireddu i'r eithaf.

Mae'r argymhellion hyn yn allweddol i gryfhau rôl Sgwâr Eldon fel canolbwynt cymunedol ac economaidd, gan sicrhau bod y dref yn elwa ar ei botensial i ddenu ymwelwyr ac i hybu masnach leol.

**Partneriaid posib:** Cyngor Tref Dolgellau; Cyngor Gwynedd; Sesiwn Fawr; Ras y Gader.

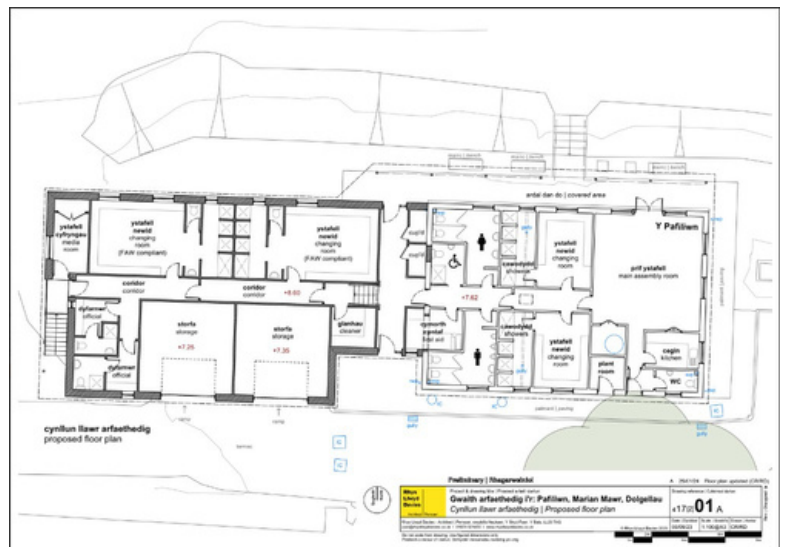
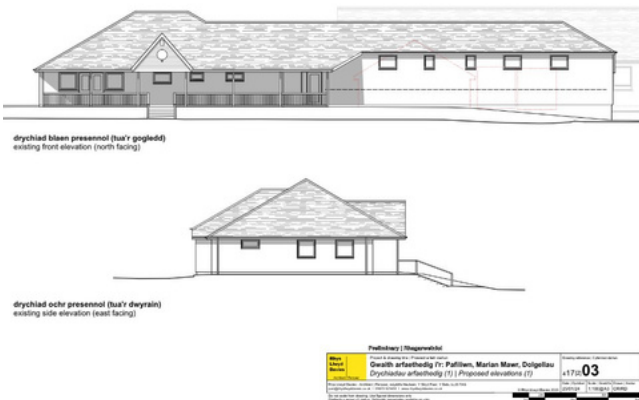
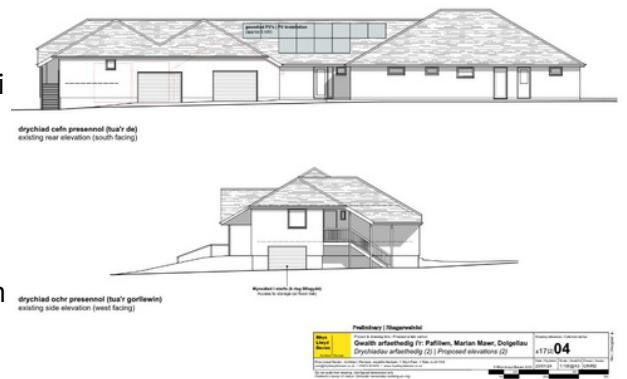
# 9. HAMDDEN

## ➤ 9.1 Prosiect Datblygu Pafiliwn Dolgellau

Mae'r pafiliwn presennol yn cael ei ddefnyddio gan y Clwb Pêl-droed a Chriced ac yn cael ei lywio gan fwrdd ymddiriedolwyr Y Marian. Ers datblygu'r Pafiliwn mae'r gemau wedi newid yn sylweddol efo timau ieuenctid cymysg, timau merched a swyddogion gemau yn defnyddio'r ystafelloedd newid sydd yn adlewyrchu'r cyfleon cyfartal ym myd chwaraeon heddiw. Mae Clwb Pêl-droed Dolgellau yn chwarae yn haen 3 pêl-droed Cymru ar y funud ac yn cynllunio ar gyfer y dyfodol mewn haen uwch. Mae rheolau'r Gymdeithas Bêl-droed yn nodi fod yn rhaid i glybiau yn haen 3 a 2 gael ystafelloedd newid o faint arbennig, ystafell gymorth cyntaf, ystafell i'r cyfryngau ayyb.

Wrth ystyried hyn, cyflwynwyd gais grant llwyddiannus i Cîst Gwynedd ar ran Ymddiriedolwyr y Marian am arian i gael pensaer i wneud cynlluniau i addasu'r Pafiliwn yn sylweddol. Rhys Davies Bala oedd yw'r pensaer. Mae'r clybiau yn hapus efo'r cynlluniau, mae Cyfoeth Naturiol Cymru yn hapus o safbwynt llifogydd. Gwneir astudiaeth bywyd gwyllt ar 29 Mai 2024 a chyflwynwyd cais cyn-ymgeisio gyda'r Awdurdod Parc Cenedlaethol Eryri.

Mae'r Ymddiriedolwyr y Marian wedi derbyn argymhellion gan adran cynllunio Awdurdod Parc Cenedlaethol trwy gais cyn-ymgeisio i'w hystyried ond rhwystr mwyaf yr ymddiriedolwyr fydd costau'r datblygiad.



# 10. ASEDAU CYMUNEDOL

## ➤ 10.1 Y Llyfrgell Rydd

Yn dilyn buddsoddiad gan Gynllun Treftadaeth Treflun Dolgellau cafodd yr adeilad ei uwchraddio at ddefnydd y gymuned yn 2021 gan gynnwys gosod cegin a lifft i'r llawr cyntaf. Ar hyn o bryd mae'r Llyfrgell Rydd yn cael ei defnyddio gan grwpiau cymunedol megis Brownies, Sesiynau loga, Hwb Gymunedol Y Lle'n y Dre, cyfarfodydd Cyngor Tref Dolgellau ac arddangosfeydd grwpiau cymunedol. Er hyn, tydi defnydd o'r adeilad ddim yn cyrraedd ei lawn potensial. Mae swyddfeydd ar lawr cyntaf y Llyfrgell Rydd sydd wedi eu haddasu fel gofod cydweithio hyblyg (hot desk) sydd heb gael ei ddefnyddio eto.

Trwy farchnata'r gofod yn well, byddai modd creu mwy o incwm i'r Cyngor Tref.

**Partneriaid posib:** Cyngor Tref Dolgellau; Sefydliadau lleol; Fforwm Busnes Tref Dolgellau; Grwpiau a Chlybiau Cymunedol.

## ➤ 10.2 Canolfan Deulu Dolgellau

Mae'r Ganolfan Deulu yn gwmni cyfyngedig nid er elw, wedi ei reoli gan bwyllgor o gyfarwyddwyr gwirfoddol. Mae'r adeilad yn berchen i Gyngor Gwynedd.

Mae'r Ganolfan yn gartref ar hyn o bryd i Gylch Meithrin Dolgellau, swyddogion Dechrau'n Deg, yr Ymwelydd Iechyd ac yn cael ei ddefnyddio fel hwb ar gyfer gwasanaethau cymdeithasol. Mae'r Ganolfan yn ased pwysig i'r gymuned gan fod Ward De Dolgellau yn ardal Dechrau'n Deg, gyda phawb sy'n gymwys trwy'r cynllun hwn yn derbyn y cymorth ar hyn o bryd. Mae gan y Ganolfan Deulu wedi eu cofrestru hefo AGC i allu cymryd 48 o blant ar unwaith, ond mae'r galw am ofal dydd ar gyfer plant 6 mis i 4oed, yn llawer uwch. Mae galw hefyd am ofal plant ar ôl ysgol i blant cynradd, ond nid yw'r gwasanaeth yma yn cael ei gynnig yno ar hyn o bryd.

Bu ymgynghoriad ac '**Adroddiadau Anghenion Gofal Plant**' ei gyhoeddi yn 2023 gan Swyddog Strategol Gofal Plant a disgwylir am gynllun gweithredu.

Mae angen gwaith Cynnal a Chadw ar frys ar yr ardd fach, y gwaith paent, ac mae angen cymorth cyllidol i gael arolwg pensaernïol ar do'r adeilad.

**Partneriaid posib:** Canolfan Deulu Dolgellau; Cyngor Gwynedd; Mudiad Meithrin; Bwrdd Iechyd; Pwyllgor y Parc.

## ➤ 10.3 Y Parc Chwarae

Mae'r Parc yn ased sy'n cael ei ddefnyddio'n rheolaidd gan deuluoedd Dolgellau. Mae'n ofod gwyrdd ac mae'r cyfleusterau'n dda. Ar hyn o bryd mae'r Parc o dan Bartneriaeth Dolgellau, ac yn cael ei reoli gan bwyllgor bach o wirfoddolwyr. Yn ystod yr ymgynghoriad mynegodd y pwyllgor bod costau cynnal yr adnoddau yn broblemus, yn enwedig gan pan mae offer yn cael eu torri o ganlyniad i ymddygiad gwrthgymdeithasol.

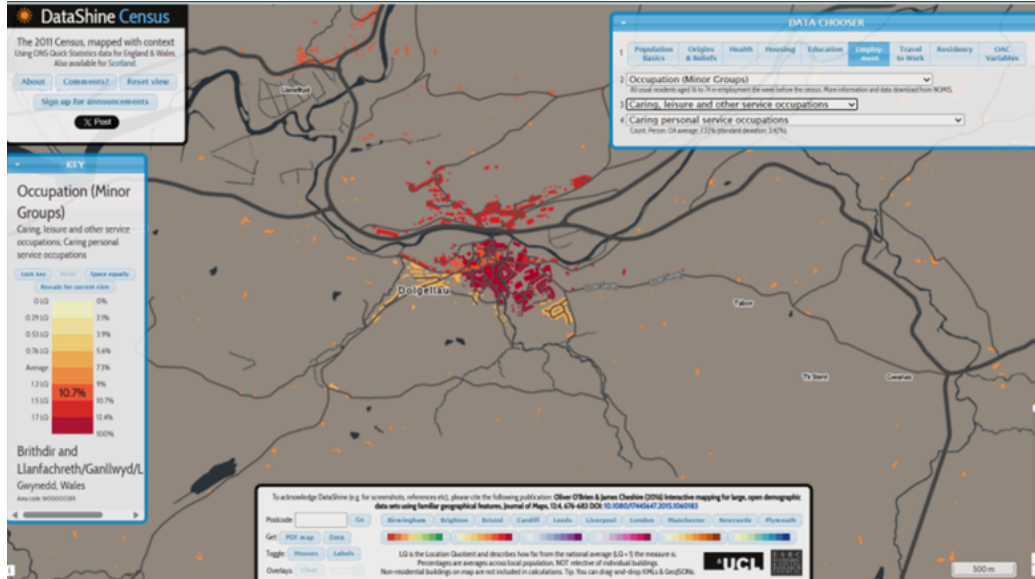
## ➤ 10.4 Y Parc Sglefrio

Cafodd y Parc Sglefrio ei osod yn lle pwll nofio, ar adeg pan oedd sglefrio yn boblogaidd. Fodd bynnag, mae'r Parc Sglefrio wedi gorfod cael ei glirio oherwydd diffyg defnydd a rhesymau diogelwch, gan adael gofod segur. Byddai ail-osod y Parc Sglefrio yn costio tua £150,000 i'r Cyngor Tref oherwydd ei adeiladwaith o goncrid. Maent yn edrych am grant i fynd tuag at gostau hyn, ar hyn o bryd. Does dim llawer o wybodaeth ar gael am faint o angen sydd o fewn y gymuned am Barc Sglefrio, felly mae angen gwell ymgynghoriad i'r galw er mwyn dod i benderfyniad sut mae ail-ddatblygu'r gofod hwn orau er budd y gymuned.

**Partneriaid posib:** Cyngor Tref Dolgellau; Byw'n Iach.

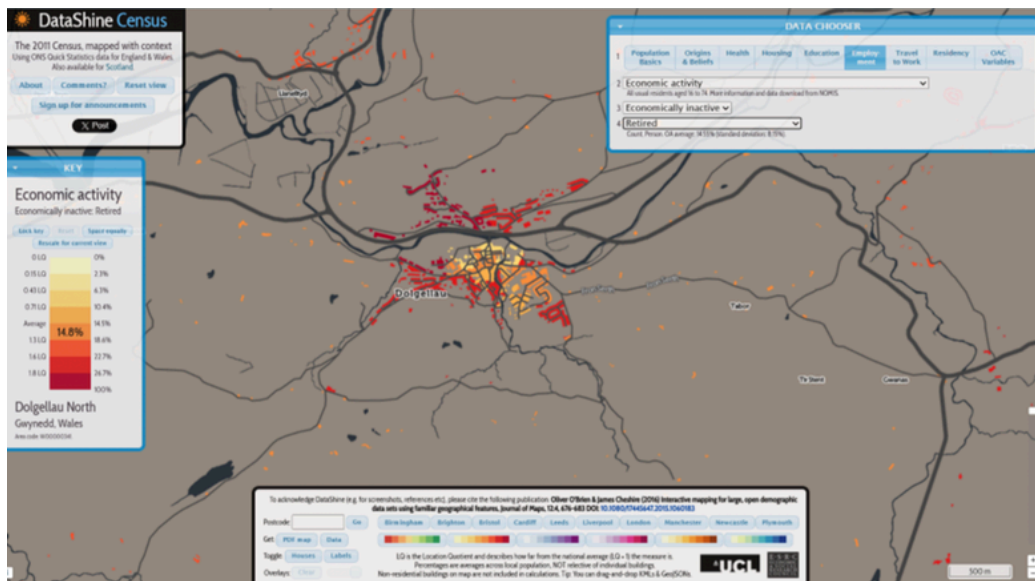
# 11. IECHYD

Mae gwasanaethau gofal yn bwysig iawn i gyflogaeth yr ardal, gyda canran uchel o weithwyr y dref yn dibynnu ar gyrfaoedd yn y maes (16.4% o boblogaeth economaidd-weithgar Dolgellau, yn ôl cyfrifiad 2021).



Niferoedd o bobl sydd wedi ymdeol ac yn lle maent yn byw yn Nolgellau (Cyfrifiad 2021)

Mae'r ystadegau Cyfrifiad 2021 hefyd yn dangos bod 27% o boblogaeth Dolgellau sydd yn economaidd anweithgar, eisoes wedi ymdeol. Mae'r dref wedi colli Cartref i'r henoed pan caewyd y Llwyn a dim ond Cefn Rodyn sydd ar gael bellach. Golygai hyn bod codiad yn niferoedd y bobl sydd yn derbyn gofal yn y cartref a fydd y niferoedd hynny yn codi eto yn y blynyddoedd i ddod - gwyddwn bod costau gofal yng Ngwynedd ar ei uchaf erioed ar hyn o bryd.



Nifero o bobl sydd yn gweithio yn y gwasanaeth gofal, hamdden a gwasanaethau yn Nolgellau (Cyfrifiad 2021)

## ➤ 11.1 Canolfan Dydd Dolfeurig

Mae Canolfan Dolfeurig, sy'n rhoi cefnogaeth ddydd i bobl ag anableddau dysgu, yn cychwyn ar brosiect datblygu mawr uchelgeisiol i ailadeiladu'r ganolfan i adlewyrchu'r gwasanaeth y disgwylir yn y maes erbyn hyn. Amcan y datblygiad yw addasu'r adeilad a'r fodel o weithredu i fod yn rhan ganolog o'r gymuned, yn hytrach na sefyll ar wahân. Byddant yn addasu'r model presennol i fodel sy'n cydymffurfio a 'Strategaeth Cyflogaeth â Chymorth Gogledd Cymru' lle bydd rhai unigolion angen cefnogaeth ddwys (darpariaeth fwy traddodiadol), ond hefyd bydd Dolfeurig yn lleoliad ar gyfer hyfforddi a datblygu sgiliau i'w defnyddwyr cael gwaith. Bydd Dolfeurig yn le sydd yn rhoi cyfleoedd hyfforddi i'w defnyddwyr megis; gwaith cegin, gweini, trin arian, gwerthu coed tan a golchi ceir, yn y gobaith o gael gwaith cyflogedig yn lleol. Un o'i amcanion yw cysylltu efo'r coleg lleol a darparu safle/awyrgylch addas at ddosbarthiadau addysg i unigolion sydd methu mynychu'r coleg. Maent yn awyddus i'r adeilad fod yn hwb lleol lle fydd nyrsys lleol yn gallu cynnal clinics a rhannu gofod swyddfa.

Nod "Strategaeth Cyflogaeth â Chymorth Gogledd Cymru" yw grymuso pobl ag anableddau dysgu trwy greu llwybrau cymorth strwythuredig i'w helpu i gael mynediad at waith â thâl. Gan gydnabod y rhwystrau sylweddol mae'r unigolion hyn yn eu hwynebu — gan gynnwys disgwyliadau isel, effeithiau budd-dal lles cymhleth, a chefnogaeth gyfyngedig — mae'r strategaeth yn pwysleisio model cyflogaeth aml-gam â chefnogaeth. Mae'r model hwn yn darparu hyfforddiant swydd wedi'i deilwra, datblygu gyrfa a phartneriaeth â chyflogwyr, gan wella hygyrchedd i'r gweithlu. Y weledigaeth yw galluogi twf personol, annibyniaeth economaidd a chynhwysiant yng nghymunedau Gogledd Cymru, gan alinio â fframweithiau deddfwriaethol i sicrhau hawliau unigolion a hyrwyddo cyfleoedd teg ar gyfer cyflogaeth ystyrllon.

Mae tîm Dolfeurig wedi mynegu eu dymuniad i fod yn rhan cydlynol o'r dref ac ymgysylltu gyda grwpiau cymunedol. Argymhellwn eu bod yn cael gwahoddiad i fod yn rhan o Endid Strategol Dolgellau. Wedi ei leoli yn agos at y Marian, mae Canolfan Dolfeurig yn edrych i ymgysylltu gyda Ymddiriedolwyr y Marian, ac yn benodol i drafod mynediad y ffordd at y Ganolfan.

**Partneriaid posib:** Cyngor Gwynedd (Adran Gofal); Canolfan Ddydd Dolfeurig; Coleg Meirion Dwyfor (ADY - Sgiliau Bywyd a Gwaith)

## ➤ 11.2 Tŷ Meurig

Mae Tŷ Meurig yn gaffaeliad newydd i Adran Gofal Cyngor Gwynedd. Y weledigaeth yw i addasu hen gartref un o gymeriadau hanesyddol y dref, i fod yn fflatiau i bobl sydd yn profi anawsterau i fyw'n annibynnol. Gan fod yr adeilad yn rhestredig, maent yn chwilio am gyngor ar sut gall yr adeilad gael ei addasu i wella mynediad.

**Partneriaid posib:** Bwrdd Iechyd Betsi Cadwaladr; Cyngor Gwynedd (Adran Gofal); Tŷ Meurig; Adra cyf.

## ➤ 11.3 Plas Brith

Yn bresennol, defnyddir yr adeilad ar gyfer gofal iechyd meddwl gan y Bwrdd Iechyd. Mae datblygiad yr adeilad yn flaenoriaeth, yn enwedig ar y tu mewn, gan nad ydy o bell ffordd yn ysgogol (conductive) fel lleoliad sy'n ystyried trawma ei defnyddwyr.

Wrth greu amgylchedd sy'n 'ystyried trawma' (trauma informed) mewn cyfleuster gofal iechyd meddwl, mae'n hanfodol sicrhau amgylchedd sy'n hybu iachau, diogelwch, a hyder. Mae gan unigolion mewn gofal iechyd meddwl, yn aml iawn, hanes o drawma sy'n gallu cael effaith ddofn ar eu lles meddyliol a sut maen nhw'n ymateb i ofal. Mae amgylchedd sy'n ymwybodol o drawma yn sicrhau bod pob agwedd o'r lleoliad – o ddyluniad corfforol i hyfforddiant staff a phrotocolau gweithdrefnol – yn rhoi blaenoriaeth i ddiogelwch, yn lleihau'r potensial am ail-drawmateiddio, ac yn hybu canlyniadau therapiwtig cadarnhaol.

**Partneriaid posib:** Bwrdd Iechyd Betsi Cadwaladr; Cyngor Gwynedd (Adran Gofal); Plas Brith.

## ➤ 11.4 Ysbyty Dolgellau

Yn ystod yr ymgynghoriad mynegodd y Bwrdd Iechyd yr angen i ddatblygu'r Ysbyty presennol yn Nolgellau a gwneud gwell defnydd ohonni, gan edrych at gynnal hyfforddiant Meddygon Teulu ar y safle. Adnabuwyd yr angen i ddatblygu'r maes parcio yn benodol i hwyluso hyn.

Partneriaid: Bwrdd Iechyd Betsi Cadwaladr; Cyngor Gwynedd (Adran Gofal)

# CYNLLUN GWEITHREDU

Mae'r tabl isod yn amlinellu'r prosiectau adfywio sydd eisoes wedi dechrau neu sydd wedi'u cynllunio i ddechrau. Fodd bynnag, mae'r Cynllun Creu hwn yn cymryd golwg holistaidd tuag at adfywio'r dref, gyda phob pwynt yn y prif adroddiad yn cynnig prosiect posib.

Prif Faterion	Rhif	Prosiect	Arwain	Partneriaid posib
3. Endid Strategol Dolgellau	3	Datblygu Endid Strategol i Ddolgellau neu diwygio Partneriaeth Dolgellau.	Cyngor Gwynedd (Economi)	Partneriaeth Dolgellau; Cyngor Tref Dolgellau; Busnesau Lleol; Grwpiau Cymunedol; Sefydliadau canolig
5. Yr Amgylchedd - datblygu effeithlonrwydd ynni a thwristiaeth gynaliadwy	5.1	Cysylltu pwyntiau gwefru ceir trydan ar Y Marian	Cyngor Gwynedd	N/A
	5.2	Datblygu cyrsiau Llysgennadhadon Lleol	Grŵp yr Aran	Parc Cenedlaethol Eryri; Partneriaeth Dolgellau; Gwasanaeth Twristiaeth Cyngor Gwynedd
		Creu tîm tacluso	Cyngor Tref Dolgellau	Partneriaeth Dolgellau; Caru Eryri (Parc Cenedlaethol Eryri); Cymdeithas Eryri
	5.3	Awyr Dywyll - gweithio tuag at statws 'Tref Awyr Dywyll'	Parc Cenedlaethol Eryri (Adran Cadwraeth)	Partneriaeth Dolgellau; Cyngor Gwynedd (Adran Priffyrdd)
6. Economi Ymweld a Busnes	6.3	Hwb Arloesi Dolgellau - Tŷ Newyddion	Arloesi Dolgellau	Partneriaeth Dolgellau; Fforwm Busnes Tref Dolgellau; M-Sparc
7. Symudedd	7.1	Gosod ac atgyweirio dodrefn stryd	Cyngor Gwynedd	Cyngor Tref Dolgellau; Grŵp yr Aran; Parc Cenedlaethol Eryri
	7.3	Cynllunio Strategaeth Arwyddo i gerddwyr	Cyngor Gwynedd	Cyngor Tref Dolgellau

Prif Faterion	Rhif	Prosiect	Arwain	Partneriaid posib
8. Diwylliant a'r Gymraeg	8.1	Cydlynnu rhaglen o weithgareddau i blant a phobl ifanc ddefnyddio'r Gymraeg yn gymdeithasol	Menter Iaith Gwynedd	Urdd Meirionnydd; Tŷ Siamas; Clwb Pêl-droed Dolgellau; Clwb Rygbi Dolgellau; Clwb Criced Dolgellau; Mudiad Meithrin; Cymraeg i Blant; Ysgol Bro Idris; Coleg Meirion Dwyfor
		Annog system gyfeillio ar gyfer Siaradwyr Cymraeg Newydd	Menter Iaith Gwynedd	Canolfan Dysgu Cymraeg; Nant Gwrtheyrn;
	8.2	Adfywio Tŷ Siamas	Siamas Cyf.	Cyngor Gwynedd; Cyngor Celfyddydau Cymru; Cyngor Gwynedd (Adran Economi ac Adfywio)
	8.3	Datblygu Sesiwn Fawr Dolgellau	Sesiwn Fawr Dolgellau Cyf.	Cyngor Tref Dolgellau; Cyngor Gwynedd; Cyngor Celfyddydau cymru; Fforwm Busnes Dolgellau; Sefydliadau a grwpiau lleol
		Trafodaethau am drosglwyddo trwydded Sgwâr Eldon i'r Cyngor Tref i hwyluso cynnal digwyddiadau	Cyngor Tref Dolgellau	Cyngor Gwynedd; Sesiwn Fawr Dolgellau; Ras y Gader; Carnifal Dolgellau; Fforwm Busnes Tref Dolgellau
	9. Hamdden	9.1	Datblygu Pafiliwn Dolgellau	Ymddiriedolwyr y Marian
10. Asedau Cymunedol	10.1	Hyrwyddo gofod swyddfa y Llyfrgell Rydd	Cyngor Tref Dolgellau	Cyngor Gwynedd (Economi)
	10.2	Gwaith cynnal a chadw ar Ganolfan Deulu Dolgellau - yr ardd fach, to a gwaith paentio	Canolfan Deulu Dolgellau	Cyngor Gwynedd; Bwrdd Iechyd; Mudiad Meithrin; Pwyllgor y Parc / Partneriaeth Dolgellau;

Prif Faterion	Rhif	Prosiect	Arwain	Partneriaid posib
10. Asedau Cymunedol (parhad)	10.2	Sefydlu Clwb ar ôl Ysgol – ymateb i'r galw am ofal plant oed cynradd ar ôl ysgol yn sgil 'Adroddiadau Anghenion Gofal Plant' Cyngor Gwynedd	Cyngor Gwynedd	Canolfan Deulu Dolgellau; Ysgol Bro Idris
	10.4	Y Parc Sglefrio	Cyngor Tref Dolgellau	Byw'n Iach; Cyngor Gwynedd
11. Iechyd	11.1	Datblygiad Canolfan Dydd Dolfeurig	Cyngor Gwynedd (Gofal)	Ymddiriedolwyr y Marian; Coleg Meirion Dwyfor (ADY – Sgiliau Bywyd a Gwaith)
	11.2	Tŷ Meurig	Cyngor Gwynedd (Gofal)	Bwrdd Iechyd Betsi Cadwaladr; Parc Cenedlaethol Eryri; Tŷ Meurig; Adra cyf.

# GWYBODAETH YCHWANEGOL

- Adroddiad Ardal Ni Dolgellau, Cyngor Gwynedd:  
<https://www.gwynedd.llyw.cymru/cy/Busnesau/Adfywio/Adfywio-Dolgellau/Adfywio-Dolgellau.aspx>
- Rhys Llwyd Davies, Pafiliwn Marian Mawr, Dolgellau Budget Estimate (2024)
- Economi Ymweld Eryri <https://awdurdod.eryri.llyw.cymru/yr-awdurdod/partneriaethau/gwynedd-ac-eryri-2035/>
- Parc Cenedlaethol Eryri, Cynllun Eryri. 2020 [Cynllun Eryri - Home](#)
- Ymddiriedolaeth Archeolegol Gwynedd. Dolgellau: Deall Nodweddion Trefol. (Cadw, 2009).
- Brooks, I.P. (2017), Plas Newydd, Eldon Square, Dolgellau, Meirionnydd. Engineering Archaeological Services Ltd:  
[https://www.snowdonia.gov.wales/\\_data/assets/pdf\\_file/0016/251422/Adroddiad-Archeolegol-Siop-Newydd-Saesneg-compressed.pdf](https://www.snowdonia.gov.wales/_data/assets/pdf_file/0016/251422/Adroddiad-Archeolegol-Siop-Newydd-Saesneg-compressed.pdf)
- Gwynedd Archaeological Trust (GAT), Marian Mawr, Dolgellau, Archaeological Assessment. Report no 1293 (2016): [https://coflein.gov.uk/media/172/102/gatp017\\_04\\_01.pdf](https://coflein.gov.uk/media/172/102/gatp017_04_01.pdf)
- Nodweddion Tirwedd Hanesyddol [Gwynedd Archaeological Trust - Ymddiriedolaeth Archeolegol Gwynedd](#)
- Cynllun Hybu'r Gymraeg, Cyngor Gwynedd 2018-23.  
<https://www.gwynedd.llyw.cymru/cy/Cyngor/Dogfennau-Cyngor/Strategaethau-a-pholisiau/Cynllun-iaith/Cynllun-Hybu'r-Gymraeg-yng-Ngwynedd-2018-2023.pdf>
- Socioeconomic Index for Small Areas (SEISA) - Summary (2024) -  
<https://www.hesa.ac.uk/data-and-analysis/research/seisa/summary>
- <https://www.gwynedd.llyw.cymru/cy/Cyngor/Dogfennau-Cyngor/Yr-iaith-Gymraeg/Newyddlen-iaith-Gymraeg-1.pdf>
- Deddf Llesiant Cenedlaethau'r Dyfodol (2015)<https://www.futuregenerations.wales/cy/about-us/future-generations-act/>
- Gwasanaeth Ymchwil a Gwybodaeth, Cyngor Gwynedd. Data Cyfrifiad 2021, Gogledd Dolgellau.
- Gwasanaeth Ymchwil a Gwybodaeth, Cyngor Gwynedd. Data Cyfrifiad 2021, De Dolgellau.