



DOGFEN YMGYNGHORI STATUDOL



Ysgol y Faenol

18 Medi – 30 Hydref 2018

Adran	Disgrifiad	Rhif y Dudalen
	Rhagair	2
1	Cyflwyniad	3
1.1	Y cynnig sy'n destun i'r ymgynghoriad statudol hwn	3
1.2	Y weledigaeth ar gyfer y dalgylch	3
2	Yr Ymgynghoriad	4
3	Gwybodaeth Gefndirol	7
3.1	Sut y datblygwyd y cynnig	7
3.2	Panel Adolygu Dalgylch (PAD) Bangor	8
3.3	Buddsoddiad Cyfalaf	9
3.4	Gwerthuso Gwahanol Opsiynau	9
3.5	Rhestr hir o opsiynau posib	10
4	Trefniadau Presennol yn Nalgylch Bangor	12
5	Achos dros newid	13
5.1	Cefndir	13
5.2	Nifer Disgyblion a Rhagamcanion	14
6	Y Cynnig	16
6.1	Ansawdd yr addysg	16
6.2	Crynodeb o effaith y cynnig presennol ar wella safonau addysgol	18
6.3	Capasiti'r Ysgol	18
6.4	Rheolaeth ac Arweinyddiaeth	19
6.5	Cyflwr ac Addasrwydd Adeiladau	20
6.6	Manylion y Cynnig	21
6.7	Trefniadau Cludiant Arfaethedig	25
6.8	Llefydd Gweigion	25
6.9	Adnoddau Ariannol	25
6.10	Yr Iaith Gymraeg	26
6.11	Y Gymuned	26
6.12	Llywodraethu a Materion Staffio	26
6.13	Effaith ar Gydraddoldeb	26
6.14	Manteision Tebygol ar gyfer Plant a Phobl Ifanc	27
6.15	Trefniadau Mynediad Arfaethedig	27
6.16	Gwybodaeth am Anghenion Dysgu Ychwanegol	27
6.17	Ôl ddefnydd y safleoedd	27
6.18	Risgiau Posibl	27
6.19	Categori Cyfreithiol yn ymwneud ar gynnig	28
6.20	Ysgolion eraill yr Eglwys yng Nghymru yng Ngwynedd	29
6.21	Trafodaethau rhag-ymgynghoriad ar Eglwys yng Nghymru	29
7	Crynodeb o'r cynnig	30
8	Egluro'r broses statudol	30
9	Amserlen Arfaethedig	32

Atodiad 1 – Gwerthusiad Opsiynau

Rhagair

Penderfynodd Corff Llywodraethol Ysgol y Faenol mewn cyfarfod ar y **3 Gorffennaf, 2018**, i ymgymryd â phroses ymgynghori statudol ar gynnig i gynyddu capasiti Ysgol y Faenol, yn unol â gofynion Adran 48 Deddf Safonau a Threfniadaeth Ysgolion 2013.

Bydd yr ymgynghoriad statudol yn cael ei gynnal rhwng **18 Medi a 30 Hydref, 2018**, ac mae'n seiliedig ar **gynyddu capasiti Ysgol y Faenol o 186 i 315**.

Byddai Corff Llywodraethol Ysgol y Faenol yn hoffi i chi gyflwyno eich barn fel y gellir ei hystyried cyn gwneud penderfyniad. Ar ddiwedd y cyfnod ymgynghori, bydd adroddiad yn cael ei gyflwyno i **Gorff Llywodraethol Ysgol y Faenol**.

Mae copi o'r ddogfen hon, a phapurau cefndirol eraill, ar gael ar wefan y Cyngor www.gwynedd.llyw.cymru/moderneiddioaddysg yn ogystal ag yn yr ysgol a'ch llyfrgell leol. Os ydych angen rhagor o gopiâu mae croeso i chi gysylltu â'r Swyddfa Moderneiddio Addysg drwy ffonio (01286) 679 247 neu drwy e-bostio moderneiddioaddysg@gwynedd.llyw.cymru

SYLWER - dylid anfon unrhyw sylwadau ar y ddogfen ymgynghori statudol i sylw Corff Llywodraethol Ysgol y Faenol drwy law y Swyddfa Moderneiddio Addysg erbyn **13:00 ar ddydd Mawrth, 30 Hydref 2018**. Cewch hyd i'r manylion cyswllt perthnasol ar ddiwedd y ddogfen hon.

Edrychwn ymlaen at dderbyn eich ymateb.

Yn gywir,

**Corff Llywodraethol
Ysgol y Faenol**

1. Cyflwyniad

Mae 11 ysgol yn rhan o ddalgylch Bangor; dwy Uwchradd (Ysgol Uwchradd Tryfan ac Friars) a 9 ysgol gynradd (Ysgol Y Garnedd, Hiracl, Y Faenol, Llandygai, Cae Top, Glancegin, Babanod Coedmawr, Glanadda, Ein Harglwyddes). Mae'r ysgolion wedi eu lleoli oddi fewn ac o amgylch Dinas Bangor. Mae dalgylch Ysgol Y Garnedd ac Ysgol Gatholig Ein Harglwyddes yn cynnwys Bangor cyfan. Adeiladwyd ysgol newydd ar gyfer Ysgol Cae Top ag agorwyd ym Medi 2009 yn dilyn buddsoddiad o £4miliwn. Mae Ysgol Llandygai yn derbyn plant o ddau ddalgylch, sef Bangor a Bethesda.

Mae Cyngor Gwynedd wedi ystyried sawl opsiwn ar gyfer addysg gynradd ym Mangor er mwyn sicrhau darpariaeth gynaliadwy i'r dyfodol, gan ymateb yn benodol i'r angen am gynnydd yn y galw am lefydd yn ardal Penrhosgarnedd a gwella'r ddarpariaeth i ddysgwyr y ddinas.

Mae'r ddogfen hon yn amlinellu'r broses ymgynghori, y ffactorau y mae'r Corff Llywodraethol yn eu hystyried yn berthnasol a'r broses o wneud penderfyniadau.

Fel arfer, mae angen gweithdrefnau statudol i wneud newidiadau sylweddol i ysgolion. Mae'r gweithdrefnau wedi'u cynllunio i alluogi gwneud newidiadau pan ystyrir bod y newidiadau yn angenrheidiol, ond mewn ffordd sy'n diogelu buddiannau dysgwyr ac yn rhoi'r cyfle i'r sawl sydd â diddordeb leisio barn ar y broses.

Yn unol â Chod Trefniadaeth Ysgolion 2013 rhaid i gynigion gael eu cyhoeddi ar gyfer newidiadau sylweddol gan gynnwys ehangu safle a fyddai'n cynyddu capasiti'r ysgol gan o leiaf 25% o ddisgyblion, o gymharu â chapasiti'r ysgol ar y dyddiad priodol.

1.1 Y Cynnig sy'n Destun i'r Ymgynghoriad Statudol hwn yw

Cynyddu capasiti Ysgol y Faenol o 186 i 315

1.2 Y Weledigaeth ar Gyfer y Dalgylch

Mae'r ymgynghoriad statudol yn ymwneud a chynyddu capasiti Ysgol Y Faenol. Fodd bynnag, mae'r ad-drefnu sy'n digwydd yn Ninas Bangor yn rhan o weledigaeth hir dymor Cyngor Gwynedd ar gyfer y Dalgylch.

Ymestyn Y Faenol i gynyddu'r capasiti o 186 i 315. Ysgol newydd i'r Garnedd gan gynyddu'r capasiti o 210 i 420. Cau Ysgol Coed Mawr a Glanadda. Cynyddu capasiti Glancegin i dderbyn plant cyfnod sylfaen ychwanegol. Gwelliannau i rannau adeilad Ysgol Hiracl. Ystyriaeth i'r ddarpariaeth Uwchradd gan gynnwys cyflwr yr adeiladau presennol ac adeilad newydd ar gyfer Ysgol Ein Harglwyddes.

2. Yr Ymgynghoriad

Bydd yr ymgynghoriad yn cael ei gynnal rhwng y **18 Medi a 30 Hydref 2018**.

Dim ond ag ysgol Y Faenol y mae'r ymgynghoriad hwn yn ymwneud, felly dylai ymatebion i'r ymgynghoriad hwn gyfeirio at y cynnig fel disgrifir ym mharagraff 1.1 uchod.

Bydd y ddogfen ymgynghori yn cael ei ddsbarthu i'r ymgynghori canlynol cyn y cyfnod ymgynghori statudol, yn unol â Chod Trefniadaeth Ysgolion Llywodraeth Cymru:

Gofynion y Cod Trefniadaeth 006/2013	Dosberthir i...
Awdurdod sy'n cynnal neu'r awdurdod arfaethedig sy'n cynnal unrhyw ysgol y mae'r cynigion yn debygol o effeithio arni	Cyngor Gwynedd
Unrhyw awdurdod lleol arall y mae'r cynigion yn debygol o effeithio arno - gan gynnwys, yn achos darpariaeth yr AALI dynodedig, unrhyw awdurdod sy'n gosod neu sy'n debygol o osod disgyblion ar ddatganiad oddi mewn iddi	Cynghorau Powys, Dinbych, Conwy ac Ynys Môn
Awdurdod Esgobaethol Yr Eglwys yng Nghymru a'r Eglwys Gatholig i'r ardal lle mae unrhyw ysgol sy'n debygol o gael eu heffeithio gan y cynnig	Awdurdod Esgobaethol Bangor Yr Eglwys yng Nghymru,
Unrhyw gorff crefyddol perthnasol arall i unrhyw ysgol y mae'r cynnig yn debygol o effeithio arni	Awdurdod Esgobaethol Catholig
Corff Llywodraethu unrhyw ysgol sy'n destun cynigion a chyrrff llywodraethu ysgolion eraill y mae'r cynnig yn debygol o effeithio arnynt, gan gynnwys y rhai a allai dderbyn unrhyw ddisgyblion sydd wedi cael eu dadleoli	Corff Llywodraethu Ysgol Friars, Ysgol Tryfan, Ysgol Glanadda, Ysgol Glancegin, Ysgol Babanod Coedmawr, Ysgol y Garnedd, Ysgol Hiracl, Ysgol Llandygai, Ysgol Cae Top, Ysgol Ein Harglwyddes
Rhieni (a darpar rieni, lle bo hynny'n bosibl), gofawlyr a gwarcheidwaid, a staff yr ysgolion hynny	Rhieni, gofawlyr, gwarcheidwaid, a staff Ysgol Tryfan, Ysgol Friars, Ysgol Glanadda, Ysgol Glancegin, Ysgol Babanod Coedmawr, Ysgol y Garnedd, Ysgol y Faenol, Ysgol Hiracl, Ysgol Llandygai, Ysgol Cae Top, Ysgol Ein Harglwyddes
Gweinidogion Cymru	Carwyn Jones AC, Jeremy Miles AC, Mark Drakeford AC, Vaughn Gething AC, Lesley Griffiths AC, Ken Skates AC, Kirsty Williams AC, Alun Davies AC, Julie James AC
Aelodau Cynulliad (ACau) ac Aelodau Seneddol (ASau) sy'n cynrychioli ardaloedd a wasanaethir gan unrhyw ysgol sy'n destun i'r cynigion	<u>AC Etholaeth Arfon</u> Sian Gwenllian AC <u>ACau rhanbarthol ar gyfer Gogledd Cymru</u> Michelle Brown AC Llyr Gruffydd AC Mark Isherwood AC Mandy Jones AC <u>AS Etholaeth Arfon</u> Hywel Williams AS
Estyn	Meilyr Rowlands – Prif Arolygydd Addysg a Hyfforddiant yng Nghymru
Undebau Athrawon ac undebau staff perthnasol sy'n cynrychioli ysgolion a staff eraill mewn unrhyw ysgol sy'n destun i'r cynigion	Cynrychiolwyr ASCL, UCAC, GMB, NEU, NAHT, UNSAIN, NASUWT
Y Consortiwm Addysg Ranbarthol berthnasol	Arwyn Thomas – Prif Swyddog GwE Ieuan Jones – Cydlynnydd Consortiwm Gogledd Cymru
Y Consortiwm Trafnidiaeth Ranbarthol berthnasol	-

Comisiynydd yr Heddlu a Throsedd ar gyfer yr ardal a wasanaethir, neu y bwriedir ei gwasanaethu, gan unrhyw ysgol sy'n destun i'r cynigion	Arfon Jones - Comisiynydd Heddlu Gogledd Cymru
Unrhyw gyngor cymuned neu dref ar gyfer yr ardal a wasanaethir, neu y bwriedir ei gwasanaethu, gan unrhyw ysgol sy'n destun i'r cynigion	Cyngor Dinas Bangor Cyngor Cymuned Pentir
Yn achos cynigion sy'n effeithio ar y ddarpariaeth feithrin, unrhyw ddarparwr annibynnol y gallai'r cynigion effeithio arnynt	Tir na n-Og Gofal Dydd, Meithrinfa Ffalabalam, Meithrinfa Wlpan Berea, Busy B's Bangor Nursery, Cylch Meithrin Talybont a Llandygai, Cylch Meithrin Penrhosgarnedd, Caban Cegin, Caban Ysgol Hiracl, Cylch Ysgol Cae Top Cylch y Garnedd
Yn achos cynigion sy'n effeithio ar y ddarpariaeth feithrin, y Bartneriaeth Plant a Phobl Ifanc a/neu Bartneriaethau Datblygu'r Blynyddoedd Cynnar a Gofal Plant, lle mae'r partneriaethau hyn yn bodoli	Gwynedd Ni Mudiad Meithrin – arbenigwyr blynyddoedd cynnar
Yn achos cynigion sy'n effeithio ar y ddarpariaeth AALI, unrhyw gorff iechyd neu gorff trydydd sector perthnasol gyda diddordeb yn y cynigion.	Cynrychiolydd Bwrdd Iechyd Prifysgol Betsi Cadwaladr
Yn achos cynigion sy'n effeithio ar y ddarpariaeth uwchradd, unrhyw sefydliadau addysg bellach sy'n gwasanaethu ardal yr ysgol.	Cynrychiolydd Grŵp Llandrillo Menai
Yn achos cynigion sy'n effeithio ar y ddarpariaeth uwchradd, rhieni disgyblion sy'n mynychu ysgolion cynradd ac sydd fel arfer yn trosglwyddo i'r ysgol uwchradd.	Rhieni Ysgol Tryfan, Ysgol Glanadda, Ysgol Glancegin, Ysgol Babanod Coedmawr, Ysgol y Garnedd, Ysgol y Faenol, Ysgol Hiracl, Ysgol Llandygai, Ysgol Cae Top, Ysgol Ein Harglwyddes
Arall	Meri Huws – Comisiynydd y Gymraeg, Penaethiaid holl ysgolion Gwynedd, Holl Gynghorwyr Cyngor Gwynedd Mantell Gwynedd

Bydd y ddogfen ymgynghori hon yn cael ei chyhoeddi gan Gorff Llywodraethol Ysgol y Faenol drwy wefan Cyngor Gwynedd www.gwynedd.llyw.cymru/moderneiddioaddysg a bydd copïau caled ar gael ar gais o'r Swyddfa Moderneiddio Addysg.

Yn ystod y cyfnod ymgynghori, bydd swyddogion yn cynnal sesiwn "galw heibio" er mwyn rhoi cyfle i unigolion ofyn cwestiynau ac er mwyn trafod gyda Llywodraethwyr, staff addysgu ac ategol, rhieni a'r cyhoedd. Gweler isod y dyddiadau a'r amseroedd ar gyfer y sesiynau hynny:

Grŵp	Dyddiad	Amser	Lleoliad
Staff	Dydd Mawrth, 9 Hydref 2018	16:00-17:00	Ysgol y Faenol
Rhieni / Cyhoedd	Dydd Mawrth, 9 Hydref 2018	17:00-19:00	Ysgol y Faenol
Rhieni/ Cyhoedd	Dydd Mercher, 10 Hydref 2018	15:30-18:00	Ysgol y Faenol

Bydd y sylwadau a dderbynnir yn ystod y cyfnod ymgynghori statudol yn cael eu hystyried gan y Corff Llywodraethol Ysgol y Faenol, cyn gwneud penderfyniad ar y camau nesaf. Bydd Corff Llywodraethol Ysgol y Faenol yn penderfynu parhau â'r cynnig ai peidio, ac a ddylid cyhoeddi Rhybudd Statudol ai peidio.

Fel rhan o'r broses ymgynghori, bydd pecyn gwybodaeth gefndirol ar gael yn yr ysgol, mewn llyfrgelloedd lleol ac ar wefan y Cyngor www.gwynedd.llyw.cymru/moderneiddioaddysg. Mae'r pecyn yn cynnwys:

- Cod Trefniadaeth Ysgolion 006/2013
- Deddf Safonau a Threfniadaeth Ysgolion (Cymru) 2013
- Addysg Gynradd o'r Ansawdd Gorau i Blant Gwynedd
- Dogfen Ffydd mewn Addysg Llywodraeth Cymru
- Pecyn Ystadegau (2017-18)
- Adroddiad Asesiad Ardrawiad Ieithyddol
- Adroddiad Asesiad Ardrawiad Cymunedol
- Adroddiad Asesiad Cydraddoldeb
- Adroddiad Cabinet a Thaflen Benderfyniad Ionawr 2017

Os ydych yn dymuno derbyn y ddogfen hon ar ffurf wahanol, cysylltwch â'r Swyddfa Moderneiddio Addysg ar 01286 679247.

Ymgynghoriad gyda Phlant a Phobl Ifanc

Gwneir trefniadau hefyd i sicrhau ein bod yn derbyn sylwadau plant sy'n mynychu Ysgol y Faenol. Bydd sesiwn dynodedig yn cael eu cynnal gyda grŵp o ddisgyblion gyda'r union drefniadau i'w cadarnhau. Mae'r ddogfen ymgynghori ar gyfer plant a phobl ifanc i'w gweld ar wefan y Cyngor www.gwynedd.llyw.cymru/moderneiddioaddysg ynghyd â ffurflen ymateb/holiadur. Golygai hyn y gall plant sydd heb fynychu sesiwn, ymateb i'r ymgynghoriad yn ogystal.

Sut i Ymateb i'r Ymgynghoriad?

Gallwch ymateb i'r ymgynghoriad hwn trwy lenwi'r ffurflen ymateb sydd wedi ei hatodi i'r ddogfen ymgynghori a'i dychwelyd i:

E-bost: moderneiddioaddysg@gwynedd.llyw.cymru

Post: Swyddfa Moderneiddio Addysg
Cyngor Gwynedd
Stryd y Jêl
Caernarfon
Gwynedd
LL55 1SH

Nodyn - Rhaid i bob ymateb, boed drwy'r post neu e-bost, gyrraedd Pencadlys y Cyngor erbyn **1.00 o'r gloch ar ddydd Mawrth, 30 Hydref 2018.**

3. Gwybodaeth Gefndirol

3.1 Sut y Datblygwyd y Cynnig

Datblygwyd y cynnig yn unol â chyflawni nod y strategaethau presennol. Cyflwynwyd y Strategaeth “Addysg Gynradd o’r Ansawdd Gorau i Blant Gwynedd” i gyfarfod o’r Cyngor Llawn ar 2^{ail} Ebrill 2009. Mae’r strategaeth yn amlinellu’r nod o adolygu ysgolion cynradd yn unol â dalgylchoedd ysgolion uwchradd, a sefydlwyd meini prawf i flaenoriaethu’r dalgylchoedd y dylid eu hadolygu yng Ngwynedd.

Derbyniwyd y strategaeth yn unfrydol gan y Cyngor ac mae’n amlinellu’r weledigaeth:

“Cynnig addysg o’r ansawdd uchaf posibl fydd yn rhoi’r profiadau, y sgiliau a’r hyder i blant y Sir a’u galluogi i ddatblygu i fod yn ddinasyddion dwyieithog, llwyddiannus a chyflawn”

Mae’r strategaeth yn adnabod chwe phrif amcan, sef:

- 1) Dosbarthiadau addas o ran maint ac arweinyddiaeth o ansawdd uchel
- 2) Hyrwyddo a chryfhau’r iaith Gymraeg
- 3) Datblygu cynllun hirdymor, rhagweithiol a chreadigol
- 4) Gwneud y defnydd gorau o’r adnoddau sydd ar gael
- 5) Creu amgylchedd dysgu o’r radd flaenaf i blant ac athrawon y Sir
- 6) Datblygu ysgolion yn sefydliadau sy’n ganolbwynt i weithgareddau cymunedol

Yn ogystal, ystyriwyd y strategaethau a’r amcanion a ganlyn fel y datblygiad y cynnig:

- Tuag at 2025 – Dyfodol Addysg a Hyfforddiant i Blant a Phobl Ifanc yng Ngwynedd
- Strategaeth Ysgolion 21ain Ganrif
- Strategaeth Iaith Gymraeg Gwynedd

Ar ddiwedd 2016, hysbysodd Llywodraeth Cymru fod cyfle i Awdurdodau Lleol gyda’r capasiti, i gyflawni prosiectau ychwanegol oddi mewn Band A Rhaglen Ysgolion 21ain Ganrif. Roedd y cadarnhad hwn yn galluogi’r Cyngor i gychwyn adolygu’r ddarpariaeth addysg bresennol ym Mangor fel rhan o becyn ariannol arfaethedig gwerth £12,730,000 a fyddai’n cynnwys cyfraniad gan y Cyngor.

Byddai’r adolygiad yn ystyried effaith datblygiadau tai newydd ym Mangor ar gapasiti ysgolion lleol i dderbyn disgyblion. Mae un datblygwr wedi derbyn caniatâd cynllunio i adeiladu 245 o anheddau, ac eisoes wedi adeiladu nifer fawr ohonynt. Mae’r cwmni wedi ymrwymo i gyfrannu £1,115,387 at addasu’r ddarpariaeth addysgol oed cynradd ym Mangor.

Yn y cyfarfod Cabinet a gynhaliwyd ar 17 Ionawr 2017, cymeradwywyd argymhelliad, ‘gofyn am yr hawl i gychwyn trafodaethau lleol yn unol â’r adroddiad ynglŷn ag adolygu darpariaeth addysg gynradd ym Mangor’.

Yna mewn cyfarfod Cabinet ar y 13 Mawrth 2018, penderfynodd y Cabinet i ymgymryd â phroses ymgynghori statudol ar gynnig i ad-drefnu ysgolion yn nalgylch Bangor, yn unol â gofynion Adran 48 Deddf Safonau a Threfniadaeth Ysgolion 2013. Cynhaliwyd ymgynghoriad statudol rhwng 10 Ebrill a 22 Mai 2018, ar gynnig yn seiliedig i gau ysgolion Babanod Coedmawr a Glanadda ar y 31 Awst 2020, a chynnig lle i’r disgyblion yn Ysgol Y Garnedd (yn ddarostyngedig ar ddewis rhieni); a chynyddu capasiti Ysgol y Garnedd i 420.

Yn ogystal cynhaliwyd cyfnod o rhag-ymgyngori gyda’r Eglwys yng Nghymru yn ymwneud a chynyddu capasiti Ysgol y Faenol i 315 yn unol â gofynion Cod Trefniadaeth Ysgolion 2013.

3.2 Panel Adolygu Dalgylch (PAD) Bangor

Sefydlwyd Panel Adolygu Dalgylch (PAD) Bangor yn ystod Mehefin 2017, cynhaliwyd cyfres o gyfarfodydd rhwng mis Mehefin a mis Tachwedd 2017, gyda'r olaf ar 29 Tachwedd 2017. Roedd cynrychiolwyr o bob ysgol yn y dalgylch wedi cael gwahoddiad, gan gynnwys, pennaeth, cadeirydd llywodraethwyr a rhiant llywodraethwyr. Rhoddwyd wahoddiad yn ogystal i'r Aelodau Lleol ac i gynrychiolaeth o'r Eglwys yng Nghymru (Esgobaeth Bangor) ac yr Eglwys Gatholig.

Yn ystod y cyfarfodydd, ystyriwyd sawl opsiwn ar gyfer addysg gynradd ym Mangor er mwyn sicrhau darpariaeth gynaliadwy i'r dyfodol, gan ymateb yn benodol i'r angen am gynnydd yn y galw am lefydd yn ardal Penrhosgarnedd a gwella'r ddarpariaeth i ddysgwyr y ddinas. Fel rhan o'r broses, adnabuwyd nifer o amcanion i'w hystyried ar gyfer y ddarpariaeth yn dalgylch Bangor sef:

- Sicrhau digon o lefydd ar gyfer pob plentyn yn y lleoliadau priodol;
- Sicrhau nad oes unrhyw ysgol yn orlawn;
- Sicrhau nad oes unrhyw ysgol wedi'i asesu yng nghyflwr C neu waeth;
- Lleihau llefydd gweigion sylweddol mewn ysgolion neu gynyddu effeithiolrwydd;
- Lleihau amrediad cost y pen ar gyfer darparu addysg yn y dalgylch;
- Sicrhau bod maint dosbarthiadau yn addas yn yr ysgolion cynradd;
- Sicrhau nad oes dros 25 disgybl o'r un oedran mewn un dosbarth;
- Sicrhau nad oes rhagor na 20 disgybl o oedranau gwahanol mewn un dosbarth;
- Cysoni ansawdd addysg yn y dalgylch;
- Sicrhau nad oes unrhyw bennaeth yn treulio rhagor na 20% o'i amser yn dysgu;
- Datblygu'r defnydd o ysgolion fel adnodd cymunedol;
- Gwella'r ddarpariaeth anghenion dysgu ychwanegol yn y dalgylch.

Y prif faterion a nodwyd gan aelodau'r PAD oedd;

- Yr angen i unrhyw opsiwn gynnwys gwelliannau a chodi capasiti i rai adeiladau ysgolion Bangor
- Bod ystyriaeth yn cael ei roi i unrhyw effaith ar sefyllfa trafnidiaeth ym Mhenrhosgarnedd
- Ystyriaeth i faterion ieithyddol
- Sicrhau trefniadau priodol ar gyfer plant Ysgol Babanod Coedmawr ac Ysgol Glanadda
- Ystyriaeth i unrhyw safleoedd addas ar gyfer datblygu sydd ar gael ym Mangor.

Yn dilyn mewnbwn aelodau'r PAD, a chyflwyno rhestr fer o'r opsiynau posibl, anfonwyd holiadur i aelodau'r PAD i gyflwyno sylwadau gan yr ysgolion perthnasol ynglŷn â'r opsiynau arfaethedig. O ran y sylwadau a dderbyniwyd, roedd ymateb yn ffafrio opsiynau 3 a 10.

Opsiwn 3

Ymestyn Y Faenol i gynyddu'r capasiti o 186 i 315. Ysgol newydd i'r Garnedd gan gynyddu'r capasiti o 210 i 420. Cau Ysgol Coed Mawr a Glanadda. Cynyddu capasiti Glancegin i dderbyn plant cyfnod sylfaen ychwanegol. Gwelliannau i rannau adeilad Ysgol Hiracl. Ystyriaeth i'r ddarpariaeth Uwchradd gan gynnwys cyflwr yr adeiladau presennol ac adeilad newydd ar gyfer Ysgol Ein Harglwyddes.

Cynyddu capasiti'r Faenol (270). Garnedd i safle newydd a chodi capasiti (330). Addasu safle Glanadda i dderbyn plant Coed Mawr (90). Cynyddu capasiti Glancegin i dderbyn plant cyfnod sylfaen ychwanegol. Gwelliannau i rannau adeilad Ysgol Hiracl. Ystyriaeth i'r ddarpariaeth Uwchradd gan gynnwys cyflwr yr adeiladau presennol ac adeilad newydd ar gyfer Ysgol Ein Harglwyddes.

3.3 Buddsoddiad Cyfalaf

Cyd-destun pwysig yw maint y pecyn sydd ar gael i foderneiddio darpariaeth addysg gynradd yn ninas Bangor. Ers dechrau'r trafodaethau yn y dalgylch, mabwysiadwyd rhaglen o fuddsoddiad cyfalaf gan Lywodraeth Cymru dan faner Rhaglen Ysgolion yr 21ain. Byddai'n debygol o gynnwys buddsoddiad o gyfanswm £12.7 miliwn, gyda £6.35 miliwn o'r swm hwnnw yn grant gan Lywodraeth Cymru, mae ymrwymiad hefyd gan gwmni datblygu tai, fel rhan o gytundeb ar gyfer datblygiad newydd Goetre Uchaf ym Mhenrhosgarnedd.

Bydd grant Llywodraeth Cymru yn ddarostyngedig ar gymeradwyaeth achos fusnes llawn. Er mwyn sicrhau nad yw newid yng nghyfeiriad y prosiect yn gweithredu'n groes i delerau ac amodau'r grant, mae'r opsiynau sy'n cael eu cyhoeddi a'u hystyried fel rhan o'r gwerthusiad opsiynau (para 3.4) wedi datblygu o fewn cyd-destun gofynion yr achos busnes.

3.4 Gwerthuso Gwahanol Opsiynau

Datblygwyd gwerthusiad opsiynau er mwyn crynhoi prif fanteision ac anfanteision y modelau a ystyriwyd fel rhan o'r rhestr uchod o fodolau posib. Gwerthuswyd yr holl opsiynau yn erbyn ffactorau'r PAD gan roi ystyriaeth i'r Cod Trefniadaeth Ysgolion 2013, strategaeth ad-drefnu Cyngor Gwynedd, gweledigaeth dalgylch Bangor a ffactorau perthnasol eraill.

Mae copi o'r gwerthusiad opsiynau llawn wedi ei gynnwys fel atodiad i'r ddogfen hon. **(Atodiad 1)**

Opsiynau Posib

Trafodwyd nifer o opsiynau cyn i'r rhestr hir gael ei chreu. Yr athroniaeth y tu cefn i'r opsiynau oedd ystyried pob un ysgol yn y dalgylch, gan geisio ffyrdd fyddai'n gwella a chynnal safon addysg yn y dalgylch.

Roedd yr opsiynau'n cynnwys:

- Opsiwn o gydweithio/ffedereiddio rhwng rhai neu holl ysgolion presennol heb gau ysgolion
- Opsiwn o gydweithio/ffedereiddio rhwng ysgolion yn dilyn cau rhai ysgolion
- Cau rhai ysgolion cynradd gan drosglwyddo disgyblion i ysgolion cyfagos heb fuddsoddiad cyfalaf na chydweithio rhwng yr ysgolion sy'n weddill
- Cau rhai ysgolion cynradd gan drosglwyddo disgyblion i ysgolion cyfagos heb fuddsoddiad cyfalaf, a sefydlu cydweithio rhwng yr ysgolion sy'n weddill
- Cau rhai ysgolion cynradd a sefydlu ysgol(ion) ardal yn dilyn buddsoddiad cyfalaf
- Sefydlu un ysgol 3-16 neu 3-18 ar un safle i holl ddisgyblion y dalgylch

3.5 Rhestr Hir o Opsiynau Posib

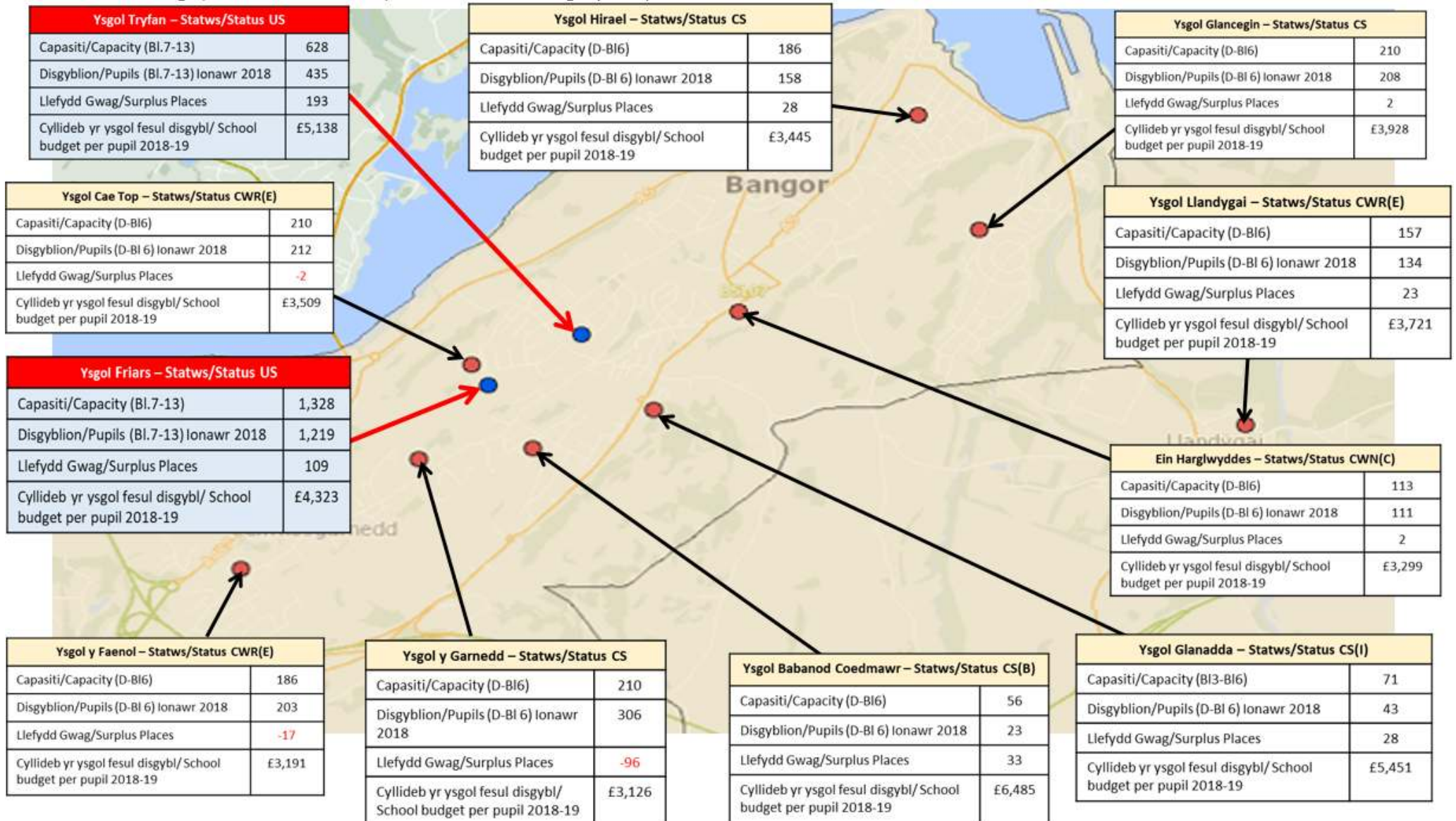
Crëwyd rhestr hir o opsiynau yn dilyn trafodaethau gydag aelodau o'r PAD:

Status Quo	Gwneud Dim
Opsiwn 1	Ymestyn Ysgol Y Faenol i gynyddu'r capasiti o 186 i 270. Cau Ysgol Coedmawr, Glanadda a'r Garnedd. Creu ysgol newydd ar 2 safle (babanod ac iau) gyda'r ysgol babanod ar safle Coedmawr (180) a'r iau ar safle'r Garnedd (240). Cynyddu capasiti Glancegin i dderbyn plant cyfnod sylfaen ychwanegol. Gwelliannau i rannau adeilad Ysgol Hiracl. Ystyriaeth i'r ddarpariaeth Uwchradd gan gynnwys cyflwr yr adeiladau presennol ac adeilad newydd ar gyfer Ysgol Ein Harglwyddes.
Opsiwn 2	Cau Ysgol Coedmawr, Glanadda, Y Faenol a'r Garnedd. Datblygu ysgol newydd gyda chapasiti o 690. Cynyddu capasiti Glancegin i dderbyn plant cyfnod sylfaen ychwanegol. Gwelliannau i rannau adeilad Ysgol Hiracl. Ystyriaeth i'r ddarpariaeth Uwchradd gan gynnwys cyflwr yr adeiladau presennol ac adeilad newydd ar gyfer Ysgol Ein Harglwyddes.
Opsiwn 3	Ymestyn Y Faenol i gynyddu'r capasiti o 186 i 315. Ysgol newydd i'r Garnedd gan gynyddu'r capasiti o 210 i 420. Cau Ysgol Coedmawr a Glanadda. Cynyddu capasiti Glancegin i dderbyn plant cyfnod sylfaen ychwanegol. Gwelliannau i rannau adeilad Ysgol Hiracl. Ystyriaeth i'r ddarpariaeth Uwchradd gan gynnwys cyflwr yr adeiladau presennol ac adeilad newydd ar gyfer Ysgol Ein Harglwyddes.
Opsiwn 4	Adeilad newydd i'r Garnedd, capasiti o 350 i 380. Ysgol newydd i Coedmawr a Glanadda i gynnwys llefydd i'r plant newydd o dai Pen y Ffridd (Goetre Uchaf). Ymestyn y Faenol i tua 250 a datrys problemau traffig. Cynyddu capasiti Glancegin i dderbyn plant cyfnod sylfaen ychwanegol. Gwelliannau i rannau adeilad Ysgol Hiracl. Ystyriaeth i'r ddarpariaeth Uwchradd gan gynnwys cyflwr yr adeiladau presennol ac adeilad newydd ar gyfer Ysgol Ein Harglwyddes.
Opsiwn 5	Un ysgol gydol oes ym Mangor (2,746 + 306). Cau pob ysgol gynradd ac uwchradd
Opsiwn 6	Uno ysgol Tryfan a Friars a chreu ysgol newydd cyfrwng Cymraeg (1,347 + 306) gan godi ysgol gynradd newydd ar safle cyfredol Tryfan (420) ac ymestyn Ysgol Faenol (270). Cau Ysgol Coedmawr, Glanadda a Y Garnedd. Cynyddu capasiti Glancegin i dderbyn plant cyfnod sylfaen ychwanegol. Gwelliannau i rannau adeilad Ysgol Hiracl. Adeilad newydd ar gyfer Ysgol Ein Harglwyddes.
Opsiwn 7	Cyfuno Ysgol Tryfan a Dyffryn Ogwen ar safle newydd (700 + 150?). Ysgol gynradd newydd ar safle cyfredol Tryfan (420) ac ymestyn Ysgol Faenol (270). Cau Ysgol Coedmawr, Glanadda a'r Garnedd. Cynyddu capasiti Glancegin i dderbyn plant cyfnod sylfaen ychwanegol. Gwelliannau i rannau adeilad Ysgol Hiracl. Adeilad newydd ar gyfer Ysgol Ein Harglwyddes.
Opsiwn 8	Cau Glanadda a Coedmawr. Estyniad i'r Faenol (270). Adeilad newydd i'r Garnedd (380-420 o blant). Adeilad newydd i Ein Harglwyddes (120) yn ystod yr ail ffes (cyllid yr Eglwys). Creu cyfleusterau cymunedol chwaraeon i'w rhannu gan y Garnedd, Friars, Cae Top (fel Parc Eirias). Cynyddu capasiti Glancegin i dderbyn plant cyfnod sylfaen ychwanegol. Gwelliannau i rannau adeilad Ysgol Hiracl. Ystyriaeth i'r ddarpariaeth Uwchradd gan gynnwys cyflwr yr adeiladau presennol.
Opsiwn 9	Ail adeiladu Ysgol Ein Harglwyddes ar yr un safle (120). Rhoi estyniad i Glanadda (90) er mwyn cyfuno gydag Ysgol Coedmawr. Ail adeiladu Coedmawr er mwyn gwneud lle i ormoded y Faenol a'r Garnedd (240). Parc Cegin o bosib? Ail gyflwyno

	gwasanaeth bws ar gyfer disgyblion. Rhaid i'r ysgolion fod yn ddigon mawr ar gyfer twf poblogaeth. Cynyddu capasiti Glancegin i dderbyn plant cyfnod sylfaen ychwanegol. Gwelliannau i rannau adeilad Ysgol Hiracl. Ystyriaeth i'r ddarpariaeth Uwchradd gan gynnwys cyflwr yr adeiladau presennol.
Opsiwn 10	Cynyddu capasiti'r Faenol (270). Garnedd i safle newydd a chodi capasiti (330). Addasu safle Glanadda i dderbyn plant Coedmawr (90). Cynyddu capasiti Glancegin i dderbyn plant cyfnod sylfaen ychwanegol. Gwelliannau i rannau adeilad Ysgol Hiracl. Ystyriaeth i'r ddarpariaeth Uwchradd gan gynnwys cyflwr yr adeiladau presennol ac adeilad newydd ar gyfer Ysgol Ein Harglwyddes.
Opsiwn 11	Ysgol newydd i'r Faenol (270). Garnedd i safle newydd a chynyddu'r capasiti (420). Cau Coedmawr a Glanadda. Cynyddu capasiti Glancegin i dderbyn plant cyfnod sylfaen ychwanegol. Gwelliannau i rannau adeilad Ysgol Hiracl. Ystyriaeth i'r ddarpariaeth Uwchradd gan gynnwys cyflwr yr adeiladau presennol ac adeilad newydd ar gyfer Ysgol Ein Harglwyddes.
Opsiwn 12	Ymestyn y Faenol i gynyddu'r capasiti o 186 i 360. Ysgol newydd i'r Garnedd gan gynyddu'r capasiti o 210 i 330. Cau Ysgol Coedmawr a Glanadda gan ddanfon plant i Faenol. Cynyddu capasiti Glancegin i dderbyn plant cyfnod sylfaen ychwanegol. Gwelliannau i rannau adeilad Ysgol Hiracl. Ystyriaeth i'r ddarpariaeth Uwchradd gan gynnwys cyflwr yr adeiladau presennol ac adeilad newydd ar gyfer Ysgol Ein Harglwyddes.

4. Trefniadau Presennol Dalgylch Bangor

Trefniadau presennol y Dalgylch yw, mae 2 ysgol Uwchradd (Friars a Tryfan) a 9 ysgol gynradd (Ysgol Y Garnedd, Hirael, Y Faenol, Llandygai, Cae Top, Glancegin, Babanod Coedmawr, Glanadda ac Ein Harglwyddes)



5. Achos dros newid

5.1 Cefndir

Mae Ysgol y Faenol yn ysgol gyfrwng Cymraeg gwirfoddol a reolir (Eglwys yng Nghymru) sydd wedi ei leoli ym Mhenrhosgarnedd, Bangor. Sefydlwyd yr ysgol yn 1954 ac yn darparu addysg ar gyfer disgyblion sydd yn byw yn y dalgylch ar ardal gyfagos.

Mae'r diagram isod yn amlinellu ardal dalgylch Ysgol y Faenol:



Mae adolygiad o'r materion sydd yn gysylltiedig gyda threfniadau presennol Ysgol y Faenol wedi adnabod bod:

- Mae'r galw ar gyfer addysg yn ardal Penrhosgarnedd wedi cynyddu ac mae hyn hefyd yn wir ar gyfer nifer y disgyblion yn Ysgol y Faenol, lle mae'r ysgol ar hyn o bryd dros gapasiti.
- Nid yw'r adeilad presennol yr ysgol yn bodloni'r Llywodraethau safonau, o ran cyfleusterau ysgolion yr 21ain ganrif a gofod ei gynigion.
- Y safle a'r adeiladau yn annigonol i ddiwallu anghenion y gymuned ehangach.
- Mae cost y pen ar gyfer disgyblion Ysgol y Faenol yn £3,191 sydd yn is na chyfartaledd sirol £3,777.
- Gall datblygiadau tai newydd ym Mangor roi mwy o bwysau ar allu'r ysgol leol i dderbyn plant. Mae un datblygwr wedi derbyn caniatâd cynllunio i adeiladu 245 o anheddau, ac eisoes wedi adeiladu nifer fawr ohonynt.
- Mae staff a disgyblion yn gorfod trosglwyddo rhwng ystafelloedd dosbarth symudol a phrif adeilad
- Mynediad/meysydd parcio yn yr yn gyfyngedig ac yn peri aflonyddwch yn yr ysgol a'r ardal gyfagos yn ystod amseroedd casglu/gollwng plant.

O ganlyniad mae bwriad y cynnig i gynyddu'r capasiti o 186 i 315 sicrhau addasrwydd ar gyfer amgylchedd addysgu a dysgu yn yr 21ain ganrif.

Yn ogystal â hyn, mae ardal Bangor wedi ei blaenoriaethu ar gyfer adolygiad o'r ddarpariaeth addysgol oherwydd bod nifer o heriau yn gwynegu'r ddarpariaeth addysg sydd yn cynnwys:

- Canran uchel o lefydd gweigion yn ysgolion Babanod Coedmawr a Glanadda
- Nid oes gan weddill ysgolion cynradd Bangor fwy na 10% o lefydd gweigion
- Mae nifer o'r ysgolion cynradd y dalgylch yn llawn, gyda rhai ohonynt gyda niferoedd y disgyblion yn fwy na'r capasiti.
- Mae'r gost fesul disgybl yn y rhan fwyaf o ysgolion cynradd y dalgylch ychydig yn is na'r cyfartaledd sirol o £3,777.
- Mae amrediad yng nghost y pen rhwng 2 o ysgolion cynradd Bangor o £3,359, sef rhwng Ysgol Babanod Coedmawr (£6,485) ac Ysgol Garnedd (£3,126).

Y nod yw bydd y buddsoddiad arfaethedig yn yr ardal yn cyfarch dyheadau strategol Cyngor Gwynedd a Llywodraeth Cymru i ddarparu darpariaeth addysg Gymraeg cynaliadwy, byddai hyn yn cynnwys:

- Gwella'r amgylchedd ddysgu i fwy o ddisgyblion a chynyddu'r nifer disgyblion a fydd yn elwa o amgylchfyd ddysgu 21ain Ganrif
- Gwell cysondeb yn safon ac ansawdd yr addysg a ddarperir yn y dalgylch
- Gwella effeithlonrwydd stad yr ysgol, gan leihau nifer o adeiladau mewn cyflwr gwael
- Gwneud cyfraniad sylweddol tuag at leihau nifer o lefydd gweigion
- Rhyddhau cyllideb i'w wario ar blant o fewn y gyfundrefn addysg yn hytrach nag adeiladau
- Rhesymoli cost fesul disgybl mewn ysgolion. Gan leihau'r gost fesul disgybl i hafal neu well na'r cyfartaledd Sirol o £3,777 i'r Cynradd.
- Gwell cysondeb mewn maint dosbarthiadau a lleihau'r ystod oedran o fewn dosbarthiadau ysgolion cynradd
- Sicrhau arweinyddiaeth a rheolaeth gadarn

5.2 Nifer y Disgyblion a Rhagamcanion

Mae nifer disgyblion yn ysgolion Gwynedd wedi amrywio ers 1975; fodd bynnag yn gyffredinol, bu gostyngiad o tua 18% yn nifer y disgyblion ar draws y Sir. O ganlyniad, caiff adnoddau eu gwario bob blwyddyn ar gynnal a chadw adeiladau a systemau aneffeithlon yn hytrach nag ar addysg plant a phobl ifanc.

Dyma dabl sydd yn crynhoi niferoedd disgyblion ysgolion y dalgylch rhwng 1980 a 2017, dengys bod niferoedd Ysgol y Faenol wedi cynyddu 55% dros y 25 mlynedd diwethaf.

Ysgol School	Niferoedd [Meithrin - Bl.6 (Oed 3-11)] Number [Nursery - Yr.6 (Age 3-11)]									1980-2017	1980-2017
	1980	1985	1990	1995	2000	2005	2010	2015	2017	twf / growth	% twf / growth
Glanadda	128	83	87	89	61	63	45	42	41	-87	-68%
Coed Mawr	73	67	48	90	54	49	57	40	28	-45	-62%
Y Garnedd	218	185	191	268	271	312	325	346	338	120	55%
Hiraef	189	167	168	221	223	252	201	168	195	6	3%
Y Faenol	141	108	110	147	244	243	244	253	219	78	55%
Llandygai	128	128	135	150	176	169	181	143	149	21	16%
Cae Top	243	170	207	195	212	216	251	242	240	-3	-1%
Ein Harghwyddes	135	149	113	151	123	113	115	126	123	-12	-9%
Glancegin	309	235	326	328	264	226	207	229	251	-58	-19%
Ardal / Area	1564	1292	1385	1639	1628	1643	1626	1589	1584		

(Ffynhonnell: Data Medi 2017)

Dengys y tabl isod wybodaeth am gapasiti disgyblion Ysgol y Faenol, dangosi'r bod yr ysgol wedi bod dros gapasiti dros nifer o flynyddoedd.

	Capasiti (D-BI6)				
	Medi 2017	Medi 2016	Medi 2015	Medi 2014	Medi 2013
Capasiti Ysgol y Faenol	186	186	186	186	184
Niferoedd Disgyblion (D-BI6)	206	206	223	229	223
Llefydd Gweigion	+20	+20	+37	+43	+39
Llefydd Gweigion %	10.75%	10.75%	19.92%	23.11%	21.19%
	Dros gapasiti	Dros gapasiti	Dros gapasiti	Dros gapasiti	Dros gapasiti

(Ffynhonnell: Data Medi 2017)

Ar hyn o bryd mae'r Ysgol yn derbyn canran uchel o blant tu allan i ddalgylch Ysgol y Faenol. Er nad yw'r holl ddisgyblion sy'n byw o fewn dalgylch Ysgol y Faenol yn mynychu'r ysgol, bydd y cynnig i ymestyn capasiti ysgol o 186 i 315 yn helpu i reoli unrhyw gynnydd yn y galw am lefydd yn y dyfodol oddi fewn i'r dalgylch.

Dengys y tabl isod y boblogaeth bresennol y Dalgylch:

Ysgol	Niferoedd (Ionawr 2018)	
	Llawn amser	Rhan Amser
Glanadda	43	-
Coedmawr	23	5
Y Garnedd	306	33
Hirael	158	28
Y Faenol	203	14
Llandygai	134	14
Cae Top	212	27
Ein Harglwyddes	111	11
Glancegin	208	37

Ffynhonnell: Data Ionawr 2018

Dengys y tabl isod rhagamcanion dalgylch Bangor ar gyfer y 5 mlynedd nesaf

Ysgol	2018	2019	2020	2021	2022
Glanadda	36	38	28	32	34
Babanod Coedmawr	28	28	26	30	29
Y Garnedd	334	333	337	328	326
Hirael	191	197	188	188	188
Y Faenol	206	206	206	200	192
Llandygai	138	144	141	140	140
Cae Top	240	240	240	240	240
Ein Harglwyddes	121	116	115	106	94
Glancegin	264	262	268	261	261
Cyfanswm	1558	1564	1549	1525	1504

6. Y Cynnig

Crynodeb o'r Cynnig

Yn dilyn gwerthusiad o'r opsiynau posibl, y cyfeiriad ffafrir a'r cynnig sy'n destun yr ymgynghoriad statudol hwn yw cynyddu capasiti Ysgol y Faenol o 186 i 315 yn weithredol o 1 Ionawr 2021

Lleoliad	Ysgol y Faenol	
Ystod oedran	3-11	
Categori'r ysgol (cymunedol, gwirfoddol a gynorthwyr, gwirfoddol a reolir)	Gwirfoddol a reolir	
Categori laith	Cyfrwng Cymraeg	
Dyddiad gweithredu	1 Ionawr 2021	
Niferoedd a ragwelir – Ionawr 2021	<i>Meithrin</i> 30*	<i>Derbyn – Bl 6</i> 176*
Nifer a dderbynnir	<i>Meithrin</i> 30	<i>Derbyn – Bl 6</i> 45
Capasiti (yn seiliedig ar Gylchlythyr Llywodraethwyr Cynulliad Cymru 21/2011 'Mesur Capasiti Ysgolion yng Nghymru)	<i>Meithrin</i> 30	<i>Derbyn – Bl 6</i> 315
Ansawdd yr adeilad a'r ystafelloedd dosbarth (Categori Cyflwr Adeilad)	A	

*Nodir ein bod yn disgwyl gwybodaeth bellach - nad yw'r ffigwr yn cynnwys amcangyfrif o'r cynnydd o ddisgyblion ychwanegol drwy'r datblygiad tai newydd.

Mi fyddai'r opsiwn yma'n golygu:

- Adeiladu estyniad fydd yn cyrraedd safon Ysgolion yr 21ain Ganrif, y safon cwricwlwm uchaf.
- Gwella amgylchedd gweithio i staff drwy adnewyddu a gwneud gwelliannau i adeilad presennol yr ysgol.
- Peth lleihad mewn costau cynnal a chadw adeiladau
- Dymchwel y Ganolfan Gymunedol bresennol er mwyn creu mynedfa newydd gan ail-leoli a gwella'r adnoddau i'r Gymuned.

6.1 Ansawdd yr Addysg

Mae'r Cyngor wedi ymrwymo i ddarparu addysg o'r ansawdd gorau bosibl a fydd yn rhoi'r profiadau, y sgiliau a'r hyder i blant y Sir ddatblygu i fod yn ddinasyddion dwyieithog, llwyddiannus a chyflawn.

Un o'r blaenoriaethau sef darparu'r profiadau dysgu gorau bosibl – ar gyfer pob dysgwr o fewn y Sir, gan sicrhau cwricwlwm cyffrous ac eang, yn ogystal â gweithgareddau allgyrsiol sy'n eu hysgogi i ddysgu a deall, a fydd yn arwain at wellau safonau.

Mae'r Cyngor wedi penderfynu buddsoddi yn y gyfundrefn ysgolion, er mwyn gwella a sicrhau cysondeb mewn cyrhaeddiad addysgol a dysgu'r disgyblion. Mae hefyd yn ceisio lleihau'r gwahaniaeth mewn perfformiad rhwng ysgolion, a hefyd o fewn ysgolion.

Yn unol â system gategoreiddio Llywodraeth Cymru sydd yn ystyried pob ysgol a gallu'r ysgolion i wella er mwyn adnabod y cymorth mae'r ysgolion ei angen.

Categori	Beth mae'r categori yn ei olygu?
Gwyrdd	Ysgol effeithiol iawn sy'n cael ei rhedeg yn dda, sydd ag arweinyddiaeth gadarn ac sy'n glir ynglŷn â'i blaenoriaethau ar gyfer gwella
Melyn	Ysgol effeithiol sydd eisoes yn gwneud yn dda ac yn gwybod pa feysydd sydd angen eu gwella
Ambr	Ysgol sydd angen gwella ac sydd angen help i nodi'r camau i wella neu i wneud i newidiadau ddigwydd yn gynt
Coch	Ysgol sydd angen gwella fwyaf a fydd angen cefnogaeth ddwys ar unwaith.

Rhodddwyd Llywodraeth Cymru categori Gwyrdd i'r ysgol

Ysgol	Categori Cefnogaeth
Faenol	Gwyrdd

Crynodeb o adroddiad Estyn:

Ysgol	Blwyddyn yr archwiliad	Pa mor dda yw'r deilliannau?	Pa mor dda yw'r ddarpariaeth?	Pa mor dda yw'r arweinyddiaeth a'r rheolaeth?
Y Faenol	2010	Da	Da	Da

(Ffynhonnell: Gwefan Estyn)

Perfformiad Presennol

- Nodwyd fod y disgyblion yn cyflawni safonau da yn yr ysgol
- Mae'r Safonau Da yn deillio o ansawdd addysgu da ac mae'r ysgol yn cynnig profiadau amrywiol eang.
- Mae'r trefniant ac arweinyddiaeth yr ysgol yn dda sydd yn cyfrannu yn gadarnhaol at les y disgyblion.

Rhagolygon gwella

- Nodwyd fod y rhagolygon gwella yn dda.
- Nodwyd fod yr arweinyddiaeth yn effeithiol.
- Nodwyd fod gan yr ysgol gwerthoedd cyffredin ynghylch a dysgu. Yn ogystal mae gwerthoedd ymddygiad a chyd berthnasedd a chyfleodd cyfartal yn dda.
- Nodwyd fod ymroddiad yr holl staff tuag at eu gwaith yn mynd i yrru'r ysgol i lwyddiant pellach.

Argymhellion

- A1) Mae angen gwella gwaith ysgrifenedig Cymraeg y plant yng nghyfnod allweddol dau.
- A2) Annog hunan ddysgu'r disgyblion.
- A3) Gwneud yn siŵr fod yna gyswllt rhwng adroddiad hunan arfarnu a chynllun datblygu ysgol gyda thargedau unigol y disgyblion.

Ansawdd yr Addysg a Safonau Ysgol y Faenol:

CA2 sy'n cyflawni o leiaf lefel 4 yn y pwnc craidd 2017					
	DPC	Saesneg	Mathemateg	Gwyddoniaeth	Cymraeg
Ysgol	96.3%	100.0%	96.3%	100%	84.6%
Cyfartaledd Gwynedd	92.1%	93.2%	93.3%	93.8%	91.1%
Cyfartaledd Cymru	89.5%	91.1%	91.6%	92.2%	91.6%

6.2 Crynodeb o Effaith Y Cynnig Presennol ar Wella Safonau Addysgol

Os caiff y cynnig ei weithredu, ni ragwelir y bydd unrhyw effaith negyddol ar ansawdd safonau addysg na chyflenwad y Cyfnod Sylfaen a Chyfnod Allweddol 2 yn Ysgol y Faenol o ganlyniad i'r cynnig yma.

6.3 Capasiti'r Ysgol

Maint Dosbarthiadau ac Ystod Oedran Priodol

Ein disgwyliad yw y bydd dosbarthiadau o faint priodol mewn ysgolion cynradd, cyn belled ag y bo modd, fel bod plant o fewn y sir yn derbyn y profiadau a'r cyfleoedd gorau posibl.

Byddai cynyddu maint Ysgol y faenol i 315 yn golygu strwythur a fyddai'n cynnwys dosbarth a hanner ar gyfer pob oedran h.y. mynediad â lle i 45 o blant ym mhob grŵp blwyddyn, rhwng grwpiau Derbyn a Blwyddyn Chwech.

Dengys y tabl isod beth yw maint dosbarthiadau presennol ysgol y Faenol.

(Ffynhonnell: Data Medi 2017)

Ysgol	Meithrin	Derbyn	BI 1	BI 2	BI 3	BI 4	BI 5	BI 6	Cyfanswm	Nifer y dosbarthiadau	Dosbarth mwyaf	Dosbarth lleiaf	Maint dosbarth ar gyfartaledd
Ysgol y Faenol	13	30	30	30	30	29	30	27	219	8	30	27	27.3

Mae Cyngor Gwynedd yn anelu i gael maint dosbarthiadau rhwng 12-25 o ddisgyblion, lle mae plant i gyd o'r un ystod oedran. Mae'r ystod oedran o fewn dosbarthiadau hefyd yn rheswm dros sicrhau darpariaeth addas ar gyfer y dyfodol.

Ar hyn o bryd mae Cyngor Gwynedd yn ymgynghori ar fabwysiadu egwyddorion newydd i ddarparu sylfeini ar gyfer system addysg yn y dyfodol a fydd yn addas i bwrpas. Mae trefn addysg arfaethedig ar gyfer yr ysgolion cynradd wedi'i asesu ar sail egwyddorion cyffredinol:

- Amodau arweinyddiaeth sy'n anelu tuag at gynnig 80% o amser digyswllt i'r pennaeth,
- Dosbarthiadau o ddim mwy na dau oedran.

Gallai'r nodau hyn ymateb i'r her fwyaf sy'n wynebu'r sector cynradd, sef penaethiaid heb amser digonol i arwain, ac athrawon mewn ysgolion bychain sydd yn gorfod addysgu ystod eang o blant o wahanol oedranau a galluoedd oddi fewn yr un dosbarth.

6.4 Rheolaeth ac Arweinyddiaeth

Mae Cyngor Gwynedd yn cydnabod pwysigrwydd arweiniad cryf mewn ysgol fel ffordd o gynnal a gwella safonau. Mae'r camau canlynol ar waith er mwyn sicrhau arweinyddiaeth gref yn ysgolion Gwynedd ar gyfer y dyfodol:

- GwE yn hyfforddi un uwch-reolwr o bob ysgol uwchradd i ddatblygu eu sgiliau arwain personol, a hefyd i ddatblygu rheolwyr canol eu hysgolion;
- Ysgolion llwyddiannus yn rhannu arfer dda a chynnal dyddiadau Datblygu Arweinyddiaeth i reolwyr gweddill yr ysgolion;
- Cynlluniau ysgol i ysgol yn sicrhau fod arweinwyr ysgolion yn cydweithio ac yn datblygu arbenigedd arweinydd;
- Annog darpar arweinwyr i ennill y cymhwyster CPCP;
- Cynllun mentora Penaethiaid;
- Cynllun Peilot Arweinydd Strategol dalgylchol ar waith er mwyn hybu a datblygu arweinyddiaeth strategol yng Ngwynedd

Ein gobaith yw y bydd penaethiaid yn cael digon o gyfle i ddarparu arweinyddiaeth a rheolaeth broffesiynol ar gyfer eu hysgolion. Hefyd rydym yn disgwyl i gyrff llywodraethol arwain ysgolion yn effeithlon o fewn eu cyllidebau er budd y disgyblion. Byddwn yn disgwyl i ysgolion fod ar staff gorau ar gyfer darparu addysg o'r ansawdd orau.

Effaith ar Reolaeth ac Arweinyddiaeth

Mae angen sicrhau amodau gwaith sy'n galluogi penaethiaid i sefydlu awyrgylch cynhyrchiol a phositif er mwyn i ddisgyblion gyrraedd eu potensial. Yn ogystal, mae penaethiaid yn gyfrifol am osod diwylliant o welliannau parhaus sy'n cael eu gwerthuso ac sy'n cynnig cymorth i athrawon a rheolwyr canol eraill yn eu hysgolion. Un o'r heriau mwyaf sy'n wynebu sector cynradd yw'r ffaith nad oes gan benaethiaid amser digonol i arwain mewn ysgolion bach iawn, a bod angen ar adegau addysgu ystod eang o blant o wahanol oedrannau a galluoedd yn yr un dosbarth. Mae Estyn (2013) yn nodi:

“Mae arweinyddiaeth a phrosesau i wella ansawdd fel arfer wedi'u datblygu'n well mewn ysgolion cynradd mawr. Mewn ysgolion cynradd bach, mae gan lawer o benaethiaid gyfrifoldeb addysgu sylweddol sy'n cyfyngu ar yr amser y gallent ei neilltuo i arwain a rheoli ac fe gânt lai o gyfleoedd i arfarnu safonau ac ysgogi gwelliant.”

Gall ysgolion gyda niferoedd uchel o blant fel Ysgol y Faenol gynnig strwythur cadarn i gynllunio a darparu'r cwricwlwm trwy sefydlu timau rheoli canol ac arweinwyr pwnc a chwricwlwm. Yn ogystal, gellir canoli nifer o gyfrifoldebau megis rhai yn ymwneud a'r cwricwlwm a materion rheolaethol, sy'n gallu bod yn faich i sefydliadau bach, e.e. trefniadau arfarnu, cynlluniau datblygu, rheoli perfformiad. Mae'n fwy o her i ysgolion llai i fedru creu rhaglenni hyfforddi datblygiad proffesiynol a chynlluniau datblygu penodol ynghyd a chynnig cyfleoedd teg i staff ddatblygu arbenigaeth pwnc a rhannu ymarfer da gyda chyfoedion.

6.5 Cyflwr ac Addasrwydd Adeiladau

Nod y Cyngor yw darparu adeiladau addysg gynradd o ansawdd yn y Sir trwy gynllunio strwythuredig, gan ddarparu ystafelloedd priodol i benaethiaid ysgol ac athrawon a mynediad i gaeau chwarae a neuadd briodol i blant. Bydd angen i adeiladau gydymffurfio â gofynion Cyfnod Sylfaen a'r cwricwlwm yn ogystal.

Mae Rhaglen Ysgolion 21 Ganrif Llywodraeth Cymru yn nodi bod yr amgylchedd addysgu yn ffactor bwysig wrth ddarparu addysg.

Mae adroddiad Estyn "Gwerthuso perfformiad ysgolion cyn ac ar ôl iddynt symud i adeiladau newydd neu adeiladau sydd wedi'u hadnewyddu'n sylweddol" (2007) yn cadarnhau'r farn uchod. Noda'r adroddiad fod cyflawniad a chyrhaeddiad disgyblion mewn ysgolion sydd wedi cael eu hadnewyddu yn gwella. Noda fod adroddiadau Estyn ar ysgolion unigol yn dangos fod ansawdd yr addysgu wedi gwella, fod morâl staff yn uwch, fod presenoldeb wedi'i gynnal a bod ymddygiad wedi gwella. Yn ychwanegol i hyn, mae adeiladau sydd wedi'u gwella'n cynnig gwell dewis a darpariaeth o ran addysg mewn ysgolion a'r gweithgareddau a gynhelir cyn ac ar ôl oriau ysgol.

Mae'r tabl isod yn cynnwys cyflwr ac addasrwydd adeilad Y Faenol, yn ogystal â chostau'r gwaith cynnal a chadw sydd ei angen.

Ysgol	Categori Cyflwr	Diffygion Addasrwydd a Chyflwr	Cost y Cynnal a Chadw sydd ei Angen
Y Faenol	A	Addasrwydd – Dosbarthiadau yn rhy fach. Nifer o'r dysgwyr mewn dosbarthiadau dros dro (mobiles). Problemau parcio y tu allan i'r Ysgol. Cyflwr – <ul style="list-style-type: none"> • Angen adnewyddu rhai ffenestri haearn • Angen gwaith paentio y tu allan • Angen adnewyddu nenfwd allanol i du blaen yr Ysgol. 	£75,000

(Ffynhonnell: Adran Eiddo Gwynedd)

Allwedd i'r Categoriâu:			
A	DA (Dim Dirywiad)	C	GWAEL (Dirywiad Mawr)
B	BODDHAOL (Mân Ddirywiad)	D	DRWG (Wedi cyrraedd diwedd ei hoes)

Disgwyliwn i amgylchedd dysgu plant ac athrawon y sir - sef cyflwr yr ysgol, y dosbarth, yr ystafell staff, y ddarpariaeth chwarae - ddiwallu gofynion addysgu a dysgu ysgolion yr unfed ganrif ar hugain. Mae gwir bryder am gyflwr ac addasrwydd ysgolion cynradd y sir. Mae angen buddsoddi'n sylweddol yn yr adeiladau i ymdrin â materion iechyd a diogelwch ac i gyrraedd y safonau priodol. Mae nifer o adeiladau ysgolion mewn cyflwr gwael. Mae cost diweddar ac addasu adeiladau ysgol y sir i ddiwallu gofynion cwricwlwm newydd a'r safonau disgwyliedig yn sylweddol.

Mae'r Cyngor yn cynnal arolygon cyflwr blynyddol ar ei holl eiddo. Mae'r arolygon blynyddol yn cyfrannu at Gynllun Rheoli Asedau'r Awdurdod ac yn galluogi blaenoriaethu'r rhaglen waith cynnal a chadw ysgolion. Mae'r arolygon hyn hefyd wedi arwain at gynnydd sylweddol yng nghyllidebau atgyweirio a chynnal a chadw ers 2009/10.

6.6 Manylion y Cynllun

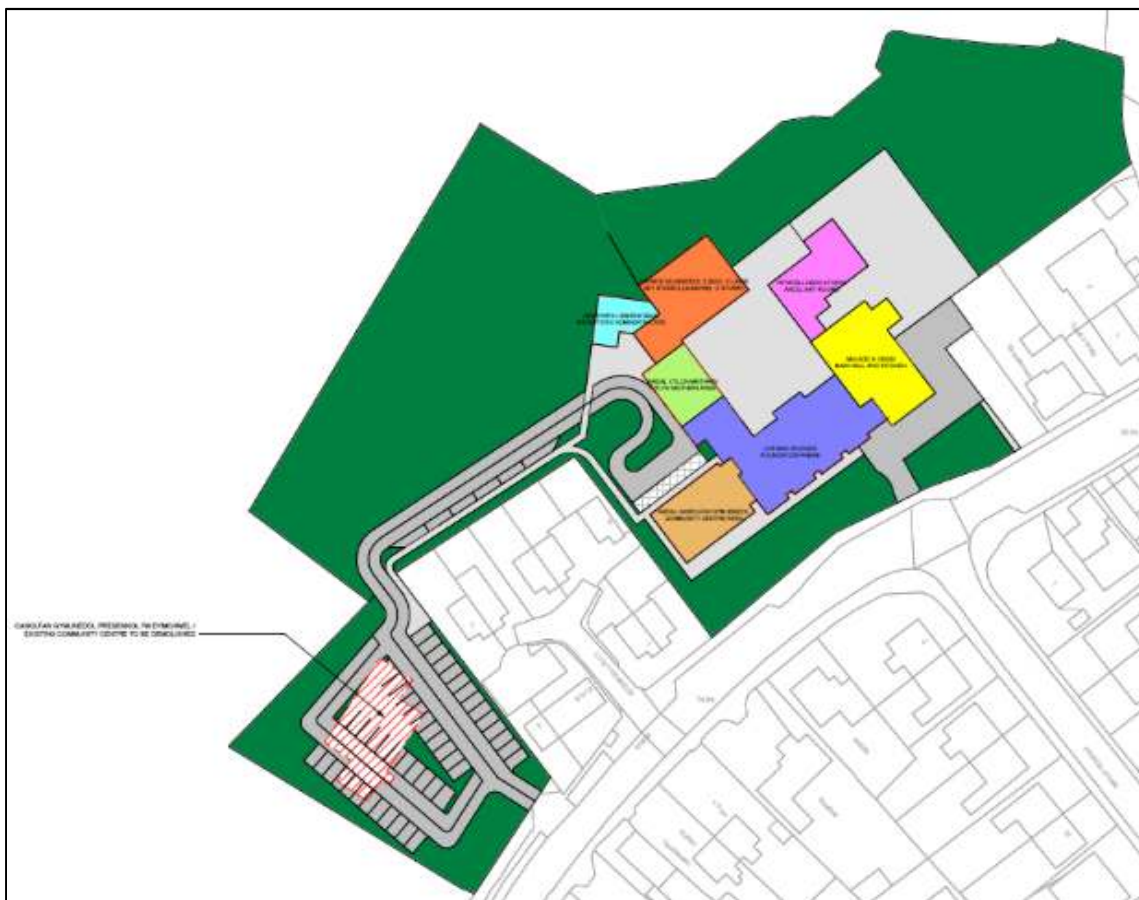
Mae Ysgol bresennol y Faenol yn gymysgedd o adeiladau wedi'u codi ar wahanol adegau yn hanner olaf y ganrif ddiwethaf. Mae'r Ysgol wreiddiol wedi ei hymestyn i'r cefn gyda bloc o wneuthuriad modwlar, ac mae gofod ychwanegol wedi'i ddarparu drwy ddefnyddio dosbarthiadau 'dros dro' yn y cefn.

Yn y cynllun, y bwriad yw cynyddu capasiti'r Ysgol bresennol i 315 o ddysgwyr, a bwriedir gwneud hyn drwy addasu'r adeiladau presennol, adeiladu estyniadau, a gwaredu'r dosbarthiadau dros dro. Yn ogystal, fel rhan o'r datblygiad mae'n fwriad darparu gofod newydd pwrpasol ar gyfer y Cylch Meithrin.

Bydd yr adeiladau gwreiddiol yn cael ei ail fodelu yn fewnol i ddarparu ystafelloedd sydd yn cyd-fynd â'r safonau disgwylidig mewn Ysgol 21Gain. Bydd y Neuadd yn cael ei hymestyn i adlewyrchu'r gofod sydd ei angen i'r niferoedd ychwanegol o ddysgwyr fydd yn yr Ysgol. Bydd yr ystafelloedd dysgu ychwanegol, a'r dosbarthiadau sydd yn yr adeiladau dros dro, yn cael eu lleoli oddi mewn i'r estyniadau newydd. Bydd yr estyniadau yma yn cyd-ymffurfio â safonau 'Building Bulletin 99' y Llywodraeth. Yn ogystal, bydd y bloc modwlar to fflat yn cael croen newydd i wella ansawdd yr adeilad.

Mae'r gwaith dylunio cysyniadol eisoes wedi dechrau. Mae'r gwaith adeiladu wedi'i raglennu i ddechrau ym mis Mawrth 2019 a disgwylir i'r rhaglen adeiladu'r ysgol gael ei gwblhau erbyn Rhagfyr 2020. Gweler isod argraffiad cyntaf y Pensaer o'r dyluniad ar gyfer y safle, ysgol newydd, a'r cyfleusterau cymunedol.

Cynllun Safle Arfaethedig



Cynllun cysyniadol o'r Ysgol Newydd



Mae'r tabl isod yn rhoi manylion y gwahanol elfennau fydd yn cael eu cynnwys fel rhan o waith adeiladu'r ysgol, yn ogystal â'r buddion cysylltiedig.

Elfen	Disgrifiad	Manteision
Ystafell Ddosbarth	Creu ardaloedd dysgu o faint addas i'r niferoedd o ddygwyr ynddynt, gwella'r ddarpariaeth addysg drwy gael ystafelloedd hyblyg cyfagos i bob blwyddyn.	Bydd hyn yn gwella amgylchedd dysgu'r plant ac yn cynnig amgylchedd dysgu newydd
Ystafelloedd Dosbarth Cyfnod Sylfaen	Creu ystafelloedd dosbarth pwrpasol gydag adnoddau addas. Creu agoriadau o'r ystafelloedd dosbarth cyfnod sylfaen i'r tu allan a rhoi canopiâu y tu allan i'r agoriadau. Toiledau addas yn gyfagos i'r dosbarthiadau.	
Canopiâu	Darparu canopi i warchod rhag y glaw / haul y tu allan i'r dosbarthiadau Cyfnod Sylfaen.	Gall y plant fod y tu allan hyd yn oes nad yw'r tywydd yn ffafriol
Anghenion Dysgu Ychwanegol	Ystafelloedd ar wahân ar gyfer disgyblion gydag anghenion dysgu ychwanegol	Bydd hyn yn galluogi plant gyda Anghenion Dysgu Ychwanegol i gael gwersi un i un, neu mewn grwpiau llai.
Man Chwarae Aml Ddefnydd	Darparu man chwarae bob tywydd gyda wyneb tarmac.	Gellir defnyddio'r man chwarae beth bynnag fo'r tywydd
Ystafell y Pennaeth	Ystafell newydd i'r Pennaeth yn addas ar gyfer cynnal cyfarfodydd gyda rhieni, llywodraethwyr a staff.	Gan fod Pennaethiaid yn cael eu rhyddhau yn fwy o'u cyfrifoldebau dysgu er mwyn canolbwyntio ar faterion arweinyddiaeth yn unol â chanllawiau cenedlaethol. Bydd yr ystafelloedd hyn yn fan ac yn adnodd defnyddiol ar gyfer y Pennaeth.
Ystafell Staff	Ystafell staff pwrpasol newydd ar y llawr cyntaf, yn edrych dros fan chwarae'r Cyfnod Sylfaen a'r Cae	Bydd ystafell staff wedi'i lleoli'n ganolog i'r Ysgol yn sicrhau'r hwyuso'r cydweithio rhwng staff ar draws yr Ysgol.
Ystafell CPA	Ystafell bwrpasol i'r staff baratoi eu gwaith i ffwrdd o'r dosbarth a'r Ystafell Staff.	Rhoi cyfle teg i'r athrawon baratoi mewn amgylchedd heb rwystrau.

Derbynfa ac Ystafelloedd Gweinyddol.	Derbynfa newydd, ac ystafelloedd gweinyddol yn ardal y cyntedd /derbynfa.	Gellir rheoli a monitro mynediad i'r Ysgol ac i'r Cylch Meithrin/Clwb ar ôl Ysgol gan ddefnyddio isafswm o adnoddau. Bydd hyn yn galluogi darparu gwasanaethau safon uchel i holl ddisgyblion, staff ac ymwelwyr yr ysgol
Adnoddau	Ardaloedd pwrpasol yn agos i'r ystafelloedd dosbarth ble gellir ymgymryd â thasgau ymarferol gan ddefnyddio'r dechnoleg a'r offer diweddaraf.	Galluogi addysgu modern i'r safon uchaf gydag adnoddau a dodrefn addas.
Ardal Dawel / Ymlacio	Ardal benodol i ddisgyblion anhwylyd a man addas ar gyfer arbenigwyr sy'n ymweld	Gwella'r ardal benodol ar gyfer disgyblion anhwylyd i aros i'w rhieni i ddod i'w nôl nhw ac ar gyfer doctoriaid, deintyddion, nyrsys, swyddogion lles plant sy'n ymweld i gynnal cyfarfodydd.
Neuadd yr Ysgol	Bydd Neuadd bresennol yr Ysgol yn cael ei hymestyn i'w gwneud yn addas i'w defnyddio fel adnodd ymgynnull, chwaraeon, a neuadd fwyta i'r ysgol i gyd. Bydd 'storfa gadeiriau yn cael ei adeiladu oddi ar y neuadd bresennol i ryddhau mwy o ofod.	Bydd disgyblion, staff a'r cyhoedd yn elwa o'r ardal aml-dddefnydd hon.
Ystafelloedd storio	Creu ystafelloedd storio addas	Bydd y gwelliannau hyn yn gwella safonau'r amgylchedd dysgu, iechyd a diogelwch a materion mynediad.
Toiledau ac Ystafell Hylendid	Toiledau modern newydd, yn addas ar gyfer gwahanol oedranau mewn gwahanol ardaloedd o'r adeilad. Ystafell hylendid gyda chyfarpar arbenigol i ddysgwyr gydag anghenion corfforol.	
Parcio	Mynedfa newydd i'r safle gyda mesurau i sicrhau gwahanu cerddwyr a thraffig. Creu maes parcio newydd ar safle'r hen adeilad Canolfan Gymunedol manau parcio pwrpasol i staff ac ymwelwyr. Bydd ardal i ollwng/codi ac ardal ar gyfer parcio i'r anabl.	
Cegin	Bydd cegin bresennol yr ysgol yn cael ei hymestyn, gyda chyfarpar modern a thechnoleg newydd e.e. popti anwytho, yn cael eu hychwanegu.	Gwella effeithlonrwydd ac yn rhoi'r raddfa amgylcheddol uchaf posib i'r ysgol.
Ystafell Gwresogi ac Offer	System wresogi nwy i gynnwys bwyleri effeithlon o ran ynni	
System Drydanol	Bydd yr adeiladau presennol yn cael sustem drydanol newydd, a bydd goleuadau a chyfarpar effeithlon o ran ynni yn cael eu gosod.	
Cylch Meithrin / Clwb Brecwast/ Clwb ar ôl ysgol	Bydd gofod addas i bwrpas yn cael ei ddarparu i alluogi i'r gweithgareddau yma rannu'r gofod gyda storfeydd penodedig i bob grŵp.	Galluogi'r ddarpariaeth bresennol sydd yn yr ysgol i barhau

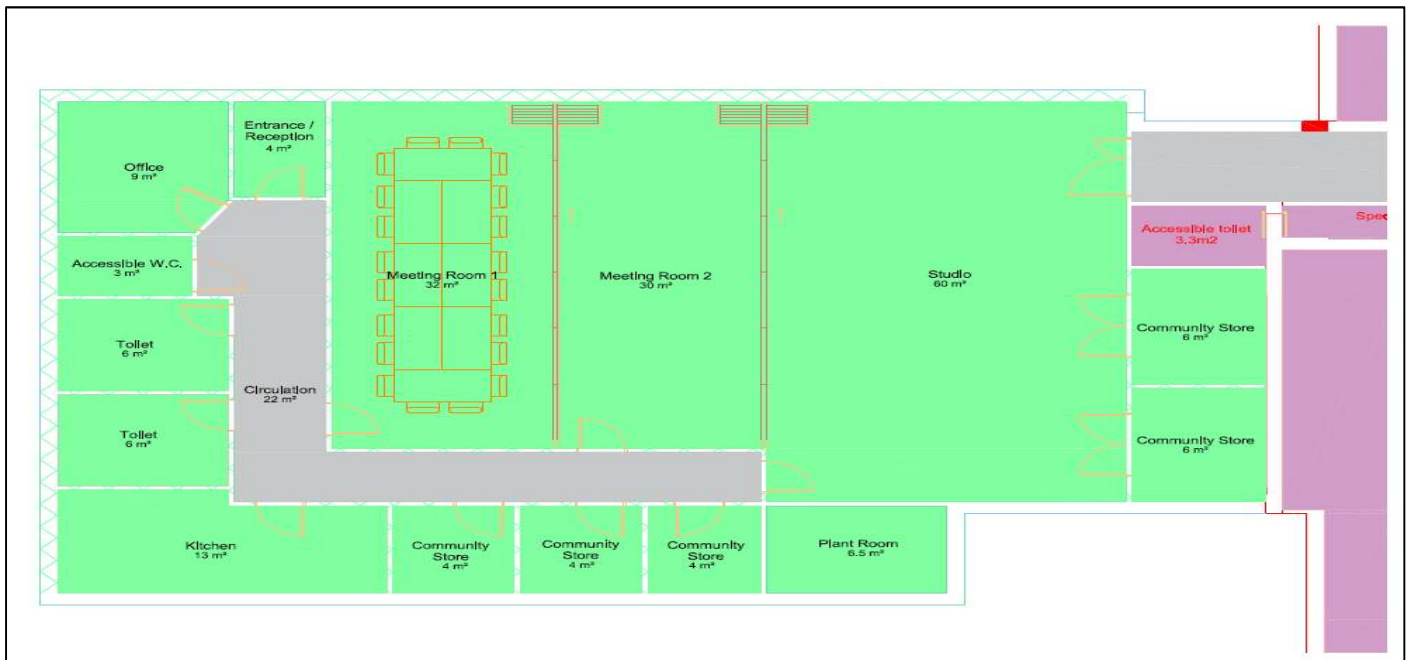
Canolfan Cymunedol Penrhosgarnedd

Er mwyn gallu darparu addysg i'r nifer o blant a ragwelir bydd angen eu haddysgu yn ardal Penrhosgarnedd ar gyfer y dyfodol, mae angen cynyddu capasiti Ysgol y Faenol i 315. Bydd hyn hefyd yn sicrhau trefniant dosbarthiadau synhwyrol o safbwynt addysgu disgyblion yr ysgol. Er mwyn gallu cartrefu mwy o blant ar y safle, nid oes dewis ond gwella'r trefniadau traffig a pharcio presennol a'r unig ffordd hyfyw o gyflawni hynny yw drwy ymgorffori safle presennol Canolfan Penrhosgarnedd yn ochr yn ochr â'r ysgol ar ei newydd wedd. Golyga hyn y bydd rhaid dymchwel y ganolfan bresennol ag adeiladu darpariaeth o'r newydd mewn rhan arall o'r safle.

Mae'r Cyngor eisoes wedi trafod posibiliadau ac opsiynau ar gyfer ail-leoli'r Ganolfan gyda Chyngor Cymuned Pentir, fel y corff sy'n dal prydles o'r safle gan Gyngor Gwynedd. Mae gwaith dichonoldeb wedi adnabod sawl opsiwn ar gyfer lleoli canolfan cymunedol newydd ar safle'r ysgol bresennol gyda chyfraniad ariannol tuag at adnoddau cymunedol ychwanegol. Fel unrhyw sefyllfa debyg yn cynnwys defnyddwyr gwahanol ar safle ysgol, byddai trefniadau cadarn mewn lle i ddiwallu anghenion gwahanol yr ysgol a'r gymuned. Bydd y datblygiad yn creu cyfleoedd i'r ysgol a'r gymuned i sicrhau bod y safle'n gweithredu fel canolfanwynt ar gyfer nifer o weithgareddau ar gyfer ardal Penrhosgarnedd.

Elfen	Disgrifiad	Manteision
Canolfan Gymunedol	<p>Bydd y cyfleusterau sydd yn y Ganolfan bresennol yn cael eu had-leoli i'r adeilad newydd ochr yn ochr ar ysgol. Bydd yr adnoddau yma ar gael at ddefnydd y gymuned, a byddent yn cael eu rheoli gan Gyngor Cymuned Pentir.</p> <p>Mae'r adnoddau yma yn cynnwys:</p> <ul style="list-style-type: none"> Mynedfa/Derbynfa Swyddfa Toiled Hygyrch Toiled x 2 Cegin 'Storfa x 5 Ystafell Gyfarfod x 2 Stiwdio 	Galluogi'r gymuned i gael adeilad modern, hygyrch, hyblyg o ran defnydd, ac effeithlon o safbwynt ynni.

Gweler y cynllun cysyniadol sy'n dangos y math o adnodd cymunedol fydd yn cael ei ddatblygu o'r newydd. Fel rhan o'r gwaith aiddatblygu bydd maes parcio newydd ar gyfer defnydd yr ysgol ar safle'r Ganolfan bresennol.



6.7 Trefniadau Cludiant Arfaethedig

Wrth ddatblygu'r cynnig ni ragwelir unrhyw effaith ar gludiant ar gyfer dalgylch yr Ysgol.

6.8 Llefydd Gweigion

Targedau Cenedlaethol ar gyfer Awdurdodau

Mae disgwyl i awdurdodau lleol reoli newidiadau i'r dalgylchoedd er mwyn sicrhau bod y galw a thwf ym mhoblogaeth y disgyblion yn cael ei ystyried pan wneir penderfyniad i greu ysgol newydd neu ehangu adeilad presennol. Rhaid i'r dewis o safle a'r opsiwn adeilad newydd sicrhau bod cynaliadwyedd a lleihau'r nifer o leoedd gwag yn greiddiol i amcanion y prosiect.

Felly, mae cynllunio ar gyfer dyfodol addysg mewn gwahanol ddalgylchoedd angen adlewyrchu tueddiadau o ran niferoedd poblogaeth a disgyblion cynradd. Mae'r Cyngor eisoes wedi cymryd camau cychwynnol i ymateb i'r her hon ac mae'r cynnig hwn yn cyfrannu'n uniongyrchol at yr amcan o leihau nifer y lleoedd gwag a sefydlu system addysg gynaliadwy. Bydd lleihau llefydd gweigion yn sicrhau bod canran uwch o gyllideb addysg y Sir yn cael ei wario'n uniongyrchol ar addysg yn hytrach nag ar gynnal isadeiledd ysgol ddrud ac aneffeithlon sydd ddim yn gynaliadwy i'r dyfodol.

Yn ôl Estyn, mae cau a chyfuno ysgolion yn un ffordd o leihau nifer y lleoedd gwag, gan ryddhau arbedion i'w hail-fuddsoddi a chodi safonau. Lle ceir rhesymau addysgol a chadarn dros wneud hynny, mae hwn yn ddull y bydd Cyngor Gwynedd yn ei ddilyn. Fodd bynnag, bydd y ffordd yr ymdrinnir â lleoedd gwag yn amrywio yn ôl dalgylch, gan ddibynnu ar sefyllfa a gofynion pob dalgylch penodol. Gosododd Estyn gost dybiannol un lle gwag mewn ysgol gynradd ar £262, a chost lle gwag mewn ysgol uwchradd ar £510.

6.9 Adnoddau Ariannol

Y disgwyliad yw y bydd Gwynedd yn gwneud y defnydd gorau posibl o'r adnoddau ariannol sydd ar gael i ddarparu addysg yn y Sir. Mae hefyd yn gwneud synnwyr lleihau'r amrywiaeth cost fesul disgybl, lle bynnag y bo modd, er mwyn gwneud y defnydd gorau o adnoddau ar draws y Sir.

Mae hyn yn fwy pwysig gyda'r hinsawdd heriol iawn sy'n wynebu'r Cyngor ar hyn o bryd. Mae'n bwysig felly bod ymdrechion yn cael eu gwneud i ddefnyddio adnoddau mor effeithiol â phosibl o fewn y system addysg a hyfforddiant er lles plant a phobl ifanc. Mae hyn yn cynnwys yr holl adnoddau - dynol, technegol, adeiladu ac ariannol. Yn arbennig, mae cyfran fawr o'r gyllideb addysg yn cael ei gwario ar gynnal seilwaith ysgolion sy'n ddrud iawn ac yn aneffeithlon; mewn sawl achos, cynlluniwyd y seilwaith hwn yn ystod y ganrif ddiwethaf, neu yn ystod oes Fictoria. Yn ogystal, mae gwariant sylweddol ar ysgolion lle mae canran uchel o leoedd gwag.

Ar gyfer yr 21^{ain} Ganrif, mae angen sicrhau bod gan Wunedd rwydwaith o ysgolion o'r math cywir yn y lleoliadau cywir ar draws y Sir. Byddai lleihau nifer y lleoedd gwag a sicrhau ysgolion cadarn o ran maint yn rhoi cyfleoedd i ddatblygu elfennau cynhwysol, sy'n canolbwyntio ar y gymuned. Mae gweithredu yn y modd hwn yn hanfodol os ydym am hyrwyddo cyfle cyfartal ar draws y Sir a lleihau effaith tlodi ym mywydau plant a phobl ifanc.

Dyrannwyd cyfanswm o £5,231,881 i ysgolion cynradd y dalgylch 2018/19. Mae cost y pen ysgolion cynradd y dalgylch yn £3,527 y disgybl ar gyfartaledd, i gymharu gyda chyfartaledd cost y disgybl yng Ngwynedd o £3,777.

Ysgol	CYFRAN O'R GYLLIDEB	
	Cyfanswm y Gyllideb	Cost Fesul Disgybl
Y Faenol	£675,595	£3,191

Rhaid cydnabod bod trefniadau cyfrifo cenedlaethol NNDR (treth adeilad) yn arwain at gynydd yn dilyn buddsoddiad cyfalaf, ond gyda'r gronfa NNDR yn cael ei ddsbarthu yn ôl i awdurdodau, gellir dadlau na ddylid ystyried y mater yma wrth adnabod arbedion refeniw.

6.10 Yr Iaith Gymraeg

Ein disgwyliad yw bod ysgolion Cynradd y sir yn cefnogi ac yn gwella'r defnydd o'r iaith Gymraeg fel iaith gymdeithasol ac iaith addysg eu disgyblion.

Wrth ddatblygu unrhyw gynigion ynghylch ad-drefnu ysgolion, rhaid rhoi ystyriaeth lawn i'r effaith ar yr iaith Gymraeg. Mae cynnal a gwella'r defnydd o'r iaith Gymraeg fel iaith gymdeithasol ac iaith addysg bob amser yn ystyriaeth allweddol wrth lunio cynigion ac wrth asesu dewisiadau.

Mae copi o'r adroddiad yr asesiad wedi ei gynnwys yn y pecyn cefndirol sydd ar gael ar wefan y Cyngor www.gwynedd.llyw.cymru/moderneiddioaddysg

6.11 Y Gymuned

Wrth ddatblygu unrhyw gynigion yn ymwneud â moderneiddio addysg, rhaid rhoi ystyriaeth lawn i'r effaith bosibl ar y gymuned. Mae copi o'r adroddiad yn cael ei gynnwys yn y pecyn cefndirol ar wefan y Cyngor www.gwynedd.llyw.cymru/moderneiddioaddysg. Mae Corff Llywodraethol Ysgol y Faenol wedi mabwysiadu yr asesiad ar gyfer yr ymgynghoriad.

Mae casgliad yr asesiad yn nodi nad oes rheswm i unrhyw un o'r opsiynau gael effaith negyddol sylweddol ar y gymuned.

6.12 Llywodraethu a Materion Staffio

Corff Llywodraethu

Ni ragwelir unrhyw newid i gorff llywodraethu presennol Ysgol y Faenol.

Goblygiadau Staffio

Petai'r cynnig yn cael ei gymeradwyo i gynyddu capasiti Ysgol y Faenol, ni fyddwn yn rhagweld y bydd y cynnig yn cael effaith negyddol ar strwythur staffio presennol yr ysgol, gall gynyddu'r angen am staff ychwanegol yn rhan o'r broses oherwydd bod y capasiti yn cynyddu.

6.13 Effaith ar gydraddoldeb

Mae'r asesiad yn rhoi sylw penodol i elfennau cydraddoldeb gwahanol megis hil, rhyw, anabledd, iaith, crefydd neu gred ac oedran. Mae'r asesiad yn nodi'r sefyllfa bresennol a'r polisiâu a threfniadau sydd mewn lle a fyddai'n sicrhau fod y cynnig yn ystyried ac yn cyd-fynd â hawliau cyfartal. Mae'r asesiad yn nodi nad

yw'r opsiynau arfaethedig yn debygol o gael unrhyw effaith negyddol ar nodweddion cydraddoldeb, a disgwylir bydd effaith positif ar rai o'r nodweddion.

6.14 Manteision tebygol ar gyfer Plant a Phobl Ifanc

Amcan Craidd Cynhadledd y Cenhedloedd Unedig ar Hawliau'r Plentyn	Manteision
Cael dechrau teg mewn bywyd	Gwell adnoddau a mwynderau, a pholisiau ar gyfer darpariaeth addysg feithrin a chyfnod sylfaen yn cael eu gweithredu i safonau'r unfed ganrif ar hugain.
Cael amrediad cynhwysfawr o gyfleoedd addysg a dysgu	Cyfleodd i rannu arbenigedd staff mewn meysydd penodol ar draws y sectorau dysgu, er mwyn sicrhau amrediad o gyfleoedd ynghyd a darparu manteision cwricwlaidd newydd.
Mwynhau'r iechyd gorau posib a pheidio â chael eu cam-drin, eu fictimeiddio na'u ddiarddel	Cynlluniau a pholisiau priodol i sicrhau cynnydd yn y materion hyn yn yr ysgol ddalgyrch.
Cael mynediad at weithgareddau chwarae, hamdden a gweithgareddau diwylliannol	Cyfleodd i rannu arbenigedd yn y meysydd hyn ar draws y sector dysgu a hefyd i rannu adnoddau ac arferion da, gan wella mynediad y disgyblion i ddarpariaethau hamdden, chwaraeon a diwylliannol.
Cael eu clywed, eu trin â pharch a bod eu hil a'u hunaniaeth ddiwylliannol yn cael eu cydnabod	Byddai fforymau cyngorau ysgolion yn sicrhau bod lleisiau'r disgyblion yn cael eu clywed.
Bod ganddynt gartref diogel a chymuned sydd yn cefnogi lles corfforol ac emosiynol	Gellid datblygu timau rhyngasiantaethol o amgylch y plant i sicrhau cynnydd o ran gofal a chyfathrebu a drwy gydol cyfnod y plentyn yn yr ysgolion dalgyrch.
Peidio â bod dan anfantais oherwydd tlodi	Byddai cyfle i ddatblygu cynlluniau amlasiantaethol er mwyn mynd i'r afael â thlodi plant.

Trwy gynllunio gofalus gallai sicrhau bod pob disgybl yn cael mynediad at yr un adnoddau a phrofiadau.

6.15 Trefniadau Mynediad Arfaethedig

Awdurdod Addysg Cyngor Gwynedd fyddai'r Awdurdod Mynediad, a byddai mynediad i'r ysgol yn unol â Pholisi Mynediad Ysgolion y Sir. Byddai'r Awdurdod yn rheoli derbyniadau i'r ysgol.

6.16 Gwybodaeth am Anghenion Dysgu Ychwanegol

Ni fydd y cynnig yn cael effaith ar ddarpariaeth ADY.

6.17 Ôl ddefnydd y safleoedd

Mae gan y Cyngor bolisi ôl-ddefnydd adeiladau ysgolion, yn rhan o'r cynnig yma ni fydd adeilad y Cyngor yn cael ei waredu.

6.18 Risgiau Posibl

Risg	Effaith bosibl	Camau i Liniaru'r Risg
Diffyg gwneud penderfyniadau	Anallu i roi newid ar waith oherwydd diffyg penderfyniadau sy'n cynyddu'r tebygolrwydd o aflonyddu addysg disgyblion. Gallai achosi niwed i enw da'r Cyngor	Amserlen gyda cherrig milltir clir sy'n nodi pan fo angen penderfyniadau allweddol gan yr Aelod Cabinet Addysg a'r Bwrdd Prosiect
Amharodrwydd lleol i gefnogi ysgol newydd	Gallai hyn leihau nifer y disgyblion a'r adnoddau ariannol sydd ar gael	Cynnal cyswllt cymunedol, gan eu hysbysu am ddatblygiadau a manteision adnoddau a gynhwysir yn y cynllun.
Ansawdd yr addysg yn y tymor byr tra bod ysgolion yn cael eu hadolygu	Gostwng ansawdd, a allai effeithio ar unrhyw sefydliadau addysgol newydd tra'u bod yn eu babandod	Monitro'r ysgolion yn unol â pholisi'r adran Addysg. Bydd unrhyw sefydliad addysgol newydd yn cael ei arolygu gan Estyn o fewn ei blwyddyn gyntaf.

Cwblhau prosiectau adeiladu yn hwyr	Oedi gweithredu, amhariad posibl ar addysg disgyblion a gofynion ariannu tymor byr ychwanegol	Monitro agos o brosiectau adeiladu gyda diweddariadau rheolaidd i'r bwrdd prosiect.
Gor-reddeg mewn costau contract adeiladu	Angen am gyllid ychwanegol	Cynllunio manwl gyda chostau'r prosiect yn destun craffu cadarn ar bob cam a gwariant yn cael ei fonitro'n rheolaidd
Materion Safle posib e.e. archeolegol neu amgylcheddol	Gallai oedi'r gwaith adeiladu	Safleoedd dan sylw yn safleoedd ysgolion presennol. Bydd y Contract angen i bob gwiriad angenrheidiol gael ei gwblhau cyn i'r gwaith adeiladu ddechrau.
Diogelwch Safle	Unrhyw gymhlethdodau neu faterion yn gallu achosi oedi	Bydd cynllun lechyd a Diogelwch llawn yn cael ei baratoi gan y contractwr mewn ymgynghoriad â Swyddogion lechyd a Diogelwch y Cyngor. Bydd yn sicrhau gwahaniad llawn plant oddi wrth ardaloedd gweithio ar unrhyw safleoedd ysgolion presennol sy'n cael eu datblygu. Bydd swyddogion yn parhau i asesu iechyd a diogelwch wrth i'r datblygiad fynd yn ei flaen.
Hyfywedd ariannol tymor hir yr opsiwn	Ardal yn agored i niwed yn y dyfodol	Mae'r opsiwn a ffafrir yn lleihau costau rhedeg addysgol yn yr ardal ac yn lleihau'r amrywiaeth yn y gost fesul disgybl.
Cyngor Gwynedd neu Lywodraeth Cymru yn oedi ariannu	Gallai oedi sylweddol olygu terfynu'r prosiect	Cyfraniad Cyngor Gwynedd eisoes wedi ei gadarnhau gan y Cabinet. Creu achosion busnes cadarn a sicrhau trafodaethau parhaus gyda Llywodraeth Cymru.
Y Cabinet ddim yn cymeradwyo'r cynnig	Gallai oedi sylweddol olygu terfynu'r prosiect	Sicrhau bod y Cabinet yn cael ei ddiweddar'u'n rheolaidd
Y penderfyniad yn cael ei gyfeirio at y Gweinidog Addysg	Oedi i'r amserlen	Sicrhau bod adnoddau digonol ac arbenigedd ar gael pan fo angen. Diweddar'u'r ymgynghorai allweddol wrth i'r prosiect ddatblygu gan gynnwys y posibilrwydd o gyfeirio at amserlen y prosiect.
Gweinidog Addysg a Sgiliau yn gwrthod y cynnig (os yw'r cynnig yn cael ei gyfeirio)	Oedi sylweddol i'r amserlen sy'n golygu colli ffenestr gyllido ysgolion 21ain ganrif	Dylid sicrhau dewis yr opsiwn mwyaf buddiol yn ariannol, yn economaidd ac yn addysgol.
Materion Rheoli Prosiect	Gallai achosi oedi	Bydd y gwaith yn cael ei reoli ar y cyd gan swyddfa cleient a Rheolwr Prosiect, o dan oruchwyliaeth y Bwrdd Prosiect. Bydd swyddog cymorth cymunedol yn meithrin perthynas gyda'r cymunedau dan sylw ac yn eu hysbysu am ddatblygiadau. Bydd tîm prosiect yn darparu cefnogaeth weinyddol.

6.19 Categori Cyfreithiol yn Ymwneud ar Cynnig

Wrth ddatblygu unrhyw gynnig, rhaid ystyried categori cyfreithiol.

Yn unol â Deddf Safonau a Threfniadaeth Ysgolion (Cymru) 2013, diffinnir ysgolion fel rhai:

- Cymunedol
- Gwirfoddol a Gynorthwyr (VA) gyda dynodiad crefyddol (Eglwys yng Nghymru)
- Gwirfoddol a Reolir (VC) gyda dynodiad crefyddol (Eglwys yng Nghymru)

Mae'r Cyngor a'r Eglwys yn gyd-ddarparwyr addysg yn nalgylch Bangor. Mae'r tabl isod yn dangos categorïau'r ysgol yn nalgylch Bangor:

Categori	Cynradd (Ionawr 2018)		Uwchradd (Ionawr 2018)	
	Nifer yr ysgolion	Nifer disgyblion (D-BI.6)	Nifer yr ysgolion	Nifer disgyblion (BI.7-13)
Cymuned	5	738	2	1,654
Ysgolion Gwirfoddol a Gynorthwyr	1	111	0	0
Ysgolion Gwirfoddol dan Reolaeth	3	549	0	0
Cyfanswm	9	1,398	2	1,654

(Source: September 2017 Data)

Yn bresennol statws gwirfoddol dan reolaeth gan Ysgol y Faenol, a ni fydd y cynnig yma yn cael unrhyw effaith ar y statws.

6.20 Ysgolion Eraill yr Eglwys yng Nghymru yng Ngwynedd

Mae'n bwysig i'r cabinet ystyried cyd-destun ehangach y ddarpariaeth. Isod ceir manylion holl ysgolion yr Eglwys yng Nghymru o fewn y Sir.

Ysgol	Pellter o Fangor	Ystod Oedran	Niferoedd disgyblion Ionawr 2018	Capasiti Derbyn i BI6	Llefydd gweigion Derbyn i BI6	Rhagamcanion					
						Medi 2018		Medi 2019		Medi 2020	
						Niferoedd disgyblion Derbyn i BI6	Llefydd gweigion Derbyn i BI6	Niferoedd disgyblion Derbyn i BI6	Llefydd gweigion Derbyn i BI6	Niferoedd disgyblion Derbyn i BI6	Llefydd gweigion Derbyn i BI6
Pont y Gôf	38.3	3 – 11	96	106	10 (9%)	104	2 (2%)	91	15(14%)	98	8(8%)
Maesincla	9.3	3 – 11	252	318	66 (21%)	237	81 (25%)	239	79(25%)	239	79(25%)
Y Faenol	2.4	3 – 11	203	186	-17 (0%)	193	(-7) 0%	193	(-7) 0%	193	(-7) 0%
Foelgron	35.2	3 – 11	38	54	16 (30%)	37	17 (31%)	37	17 (31%)	40	14(26%)
Llandygai	2.3	3 – 11	134	157	23 (15%)	121	36(23%)	125	32(20%)	125	32(20%)
Llandwrog	14.7	3 – 11	42	75	33 (44%)	39	36(48%)	35	40(53%)	29	46(61%)
Llanystumdwy	25.5	3 – 11	20	47	27 (57%)	20	27(57%)	19	28(60%)	18	29(62%)
Tregarth	4.9	3 – 11	105	150	45 (30%)	101	49(33%)	97	53 (35%)	102	48(32%)
Cae Top	1.4	3 – 11	212	210	-2 (0%)	210	(-3) 0%	210	(-3) 0%	210	(-3) 0%
Beuno Sant	43.5	3-11	40	79	39 (49%)	30	49(62%)	27	52(66%)	28	51(65%)

(Ffynhonnell: Cyfrifiad Medi 2017 a PLASC 2018)

6.21 Trafodaethau rhag-ymgyngori a'r Eglwys yng Nghymru

Mae trafodaethau rheolaidd gyda chynrychiolwyr yr Eglwys yng Nghymru ers cychwyn y broses. Yn unol â Chod Trefniadaeth Ysgolion (006/2013) mae'n ofynnol i gynnal rhag-ymgyngoriad gyda'r Eglwys yng Nghymru i roi cyfle i dderbyn sylwadau cyn cyhoeddi y ddogfen ymgynghori. Cynhaliwyd y rhag-ymgyngoriad rhwng 5 Mehefin a 3 Gorffennaf 2018, nid oedd unrhyw sylw pellach gan yr Eglwys ar y pwynt yma.

7. Crynodeb o'r Cynnig

Mae'r cynnig hwn yn golygu:

Cynyddu capasiti Ysgol y Faenol o 186 i 315

8. Egluro'r Broses Statudol

Yn y cyfarfod Cabinet a gynhaliwyd ar y 17 Ionawr 2017, cymeradwywyd argymhelliad, "gofyn am yr hawl i gyhwyn trafodaethau lleol yn unol â'r adroddiad ynglŷn ag adolygu darpariaeth addysg gynradd ym Mangor".

Cymeradwyodd y Corff Llywodraethol mewn cyfarfod ar y **3 Gorffennaf, 2018** yr argymhelliad i symud ymlaen i gyfnod o ymgynghori'n statudol ar yr opsiwn a ffafirir. Hon yw'r ddogfen ymgynghori sy'n cynnwys manylion y cynnig. Cyhoeddwyd y ddogfen hon ar y **18 Medi 2018** a gellir derbyn ymatebion tan **13:00 ar ddydd Mawrth 30 Hydref 2018. Ni fydd ymatebion hyn yn cael eu cyfrif fel gwrthwynebiadau, ond sylwadau.** Os oes unrhyw un yn dymuno gwrthwynebu, rhaid iddynt wneud hynny yn dilyn cyhoeddi'r hysbysiad statudol (pe bai un yn cael ei gyhoeddi). Yn ystod yr ymgynghoriad hwn, gall yr ymatebion gynnwys sylwadau neu gwestiynau ar unrhyw agwedd o'r cynnig (ee y model, y safle dan sylw, y categori ayyb) neu awgrymu opsiynau eraill.

Yn dilyn cyfnod ymgynghori statudol hwn, bydd adroddiad yn cael ei gyflwyno i'r Corff Llywodraethol **Tachwedd 2018** lle byddai'r penderfyniad yn cael ei wneud p'unai a ddylid bwrw ymlaen a'r cynnig hwn ai peidio. Bydd yr adroddiad ymgynghori hwn yn crynhoi'r materion a godwyd gan yr ymgynghorai ac yn cynnwys ymateb y Corff Llywodraethol i'r materion. Cyhoeddir yr adroddiad ar wefan Cyngor Gwynedd a bydd copïau caled ar gael ar gais. Rhoddir gwybod i rieni, gofalwyr a gwarcheidwaid a staff yr ysgol fod yr adroddiad ar gael. Bydd nifer o gynrychiolwyr o asiantaethau eraill yn cael gwybod bod yr adroddiad ymgynghori ar gael, e.e. yr Awdurdod Esgobaethol Llanelwy yr Eglwys yng Nghymru, Cyngorau Lleol, Estyn, Gweinidogion Cymru, Aelodau Cynulliad perthnasol ac Aelodau Seneddol ayyb.

Os yw'r Corff Llywodraethol yn penderfynu bwrw ymlaen ar ôl ystyried yr adroddiad ymgynghori, bydd yn rhaid i'r cynnig gael ei gyhoeddi ar ffurf hysbysiad statudol. Bydd yr hysbysiad yn cael ei gyhoeddi ar ddiwrnod ysgol a bydd "**cyfnod gwrthwynebu**" o 28 diwrnod o'r dyddiad pan gyhoeddir y cynnig. Gall unrhyw un wrthwynebu'r cynnig. Caiff yr hysbysiad ei gyhoeddi ar wefan Cyngor Gwynedd a hefyd yn agos at y brif dderbynfa yn yr ysgol sy'n ymwneud â'r cynnig; bydd copïau yn cael eu hanfon at yr ysgol i'w dosbarthu i ddisgyblion, rhieni, gofalwyr a gwarcheidwaid, a staff. Bydd copïau caled ar gael ar gais gan y swyddfa moderneiddio addysg.

Ar ôl i'r cyfnod gwrthwynebu ddod i ben, bydd y Corff Llywodraethol yn cyhoeddi crynodeb o'r gwrthwynebiadau statudol ac ymateb y Corff Llywodraethol i'r gwrthwynebiadau mewn "adroddiad gwrthwynebiadau". Bydd yr adroddiad gwrthwynebiad yn cael ei gyhoeddi ar wefan Cyngor Gwynedd a bydd copïau caled ar gael ar gais. Rhoddir gwybod hefyd i rieni, gofalwyr a gwarcheidwaid a staff yr ysgol fod yr adroddiad gwrthwynebiad ar gael. Bydd nifer o gynrychiolwyr o asiantaethau eraill yn cael gwybod bod yr adroddiad gwrthwynebiad ar gael.

Os nad oes unrhyw wrthwynebiadau ac nad oes angen i Weinidogion Cymru gymeradwyo'r cynnig, bydd Corff Llywodraethol Ysgol y Faenol fel y cynigydd yn cyfarfod i benderfynu a ddylid symud ymlaen.

Os daw gwrthwynebiadau, bydd angen i'r awdurdod lleol gymeradwyo'r cynnig, rhaid i'r cynigydd hysbysu Cyngor Gwynedd am gynnig gan anfon y ddogfen ymgynghori, yr adroddiad ar yr ymgynghoriad, yr

hysbysiad a gyhoeddwyd, y gwrthwynebiadau a'r adroddiad gwrthwynebu cyn pen 35 diwrnod o ddiwedd y cyfnod gwrthwynebu. Pan fydd y Cabinet wedi cyrraedd ei benderfyniad terfynol, bydd y penderfyniad yn cael ei roi'n ysgrifenedig, ynghyd â rhesymau penodol dros y penderfyniad. Bydd y penderfyniad yn cael ei gyhoeddi ar wefan y Cyngor, a bydd rhieni, gofalwyr a gwarcheidwaid a staff yr ysgol yn cael gwybod am y penderfyniad. Bydd nifer o gynrychiolwyr o asiantaethau eraill hefyd yn cael eu hysbysu am y penderfyniad.

Mewn rhai achosion - yn dilyn penderfyniad terfynol y Cabinet - mae'n bosibl i'r cyrff canlynol gyfeirio'r cynnig i Weinidogion Cymru i'w hystyried:

- Awdurdod Lleol arall a effeithir gan y cynnig
- Corff crefyddol priodol ar gyfer unrhyw ysgol a effeithir arni
- Corff llywodraethu ysgol wirfoddol neu ysgol sefydledig sy'n destun i'r cynigion
- Unrhyw Ymddiriedolaeth sy'n dal tir ar ran ysgol wirfoddol neu ysgol sefydledig sy'n destun cynnig
- Sefydliad addysg bellach yr effeithir arno gan y cynigion

Mae angen i'r cyrff sy'n cyfeirio'r cynnig nodi'r rheswm pam maen nhw o'r farn bod y penderfyniad a wnaed gan yr Awdurdod Lleol yn anghywir. Bydd Gweinidogion Cymru yn penderfynu a yw'r cynigion yn effeithio ar y cyrff ac a oes angen iddynt ystyried y cynigion.

9. Amserlen Arfaethedig

Dyddiad	Cam
Mehefin 2018	Cychwyn cyfnod rhag-ymgyngori
18 Medi 2018	Cychwyn cyfnod ymgynghori statudol: O leiaf 42 diwrnod i'r ymgynghorai ymateb, o leiaf 20 diwrnod o'r dyddiau hynny yn ddyddiau ysgol.
30 Hydref 2018	Dyddiad cau'r ymgynghoriad statudol: Dyddiad cau ar gyfer derbyn sylwadau ar y cynnig
Tachwedd 2018	Cyhoeddi rhybudd statudol: Os bydd y Corff Llywodraethol yn penderfynu bwrw ymlaen a'r cynnig, cyhoeddir hysbysiad statudol ac fe gynhelir cyfnod gwrthwynebu. Rhaid cyflwyno unrhyw wrthwynebiad o fewn y cyfnod gwrthwynebu 28 diwrnod
Mawrth 2019	Penderfyniad terfynol : Yn dilyn y cyfnod gwrthwynebu, os bydd gwrthwynebiadau yn cael ei derbyn bydd y Corff Llywodraethwyr yn cyflwyno'r adroddiad gwrthwynebiadau i'r Cabinet i benderfynu a ddylid cadarnhau'r cynnig ai peidio. Os na fydd gwrthwynebiadau yn cael ei derbyn bydd y Corff Llywodraethol yn gwneud penderfyniad ar y cynnig.
Mawrth 2019	Cyfeirio'r penderfyniad i Weinidogion Cymru: Yn unol ag adran 54 o Ddeddf 2013, o fewn 28 diwrnod i benderfyniad y Cabinet, mae'r cynnig gan y cyrff canlynol yr hawl i gyfeirio penderfyniad yr Awdurdod i Weinidogion Cymru i'w benderfynu: <ul style="list-style-type: none"> i. Awdurdod Lleol arall a effeithir gan y cynnig ii. Corff crefyddol priodol ar gyfer unrhyw ysgol a effeithir arni iii. Corff llywodraethu ysgol wirfoddol neu ysgol sefydledig sy'n destun i'r cynigion iv. Unrhyw Ymddiriedolaeth sy'n dal tir ar ran ysgol wirfoddol neu ysgol sefydledig sy'n destun cynnig v. Sefydliad addysg bellach yr effeithir arno gan y cynigion

Crynodeb o Ystadegau'r Ysgolion:

		Ysgol / School										
		Glancegin	Garnedd	Glanadda	Ein Harglwyddes	Y Faenol	Llandygai	Cae Top	Babanod Coedmawr	Hirael	Tryfan	Friars
Lleoliad yr Ysgol / Location of the School		LL57 4ST	LL57 2LX	LL57 4SG	LL57 2UT	LL57 2NN	LL57 4HU	LL57 2GZ	LL57 4TL	LL57 1BA	LL57 2TY	LL57 2LN
Ystod Oedran / Age range		3-11	3-11	7-11	3-11	3-11	3-11	3-11	3-7	3-11	11-18	11-18
Categori'r Ysgol / School's category <i>Ysgol Gymuned [CS] Community School</i> <i>Gwirfoddol dan Gymorth [VA] Voluntary Aided</i> <i>Gwirfoddol dan Reolaeth [VC] Voluntary Controlled</i> <i>Ysgol Uwchradd Sirol [US] County Secondary School</i>		CS	CS	CS (I)	VA (C)	VC (E)	VC (E)	VC (E)	CS (B)	CS	US	US
Categori Cyfrwng Iaith / Language Medium Category		Cyfrwng Cymraeg / Welsh Medium	Cyfrwng Cymraeg / Welsh Medium	Cyfrwng Cymraeg / Welsh Medium	Cyfrwng Cymraeg / Welsh Medium	Cyfrwng Cymraeg / Welsh Medium	Cyfrwng Cymraeg / Welsh Medium	Cyfrwng Cymraeg / Welsh Medium	Cyfrwng Cymraeg / Welsh Medium	Cyfrwng Cymraeg / Welsh Medium	Cyfrwng Cymraeg / Welsh Medium	Dwy leithog / Bilingual
Niferoedd o ddisgyblion ar y gofrestr – Ionawr 2018 / Number of pupils on the register – Ionawr 2018	Meithrin / Nursery	37	33	-	11	14	14	25	5	28	Bl. / Yr. 7-11	Bl. / Yr. 7-11
	Derbyn – Bl.6 / Reception – Yr.6	208	306	43	111	203	134	212	23	158	353	1,013
	Cyfanswm / Total	245	339	43	122	217	148	237	28	186	Bl. / Yr. 12-13	Bl. / Yr. 12-13
											82	206
											435	1,219
Nifer o ddisgyblion ar y gofrestr am y pedair blynedd flaenorol / Number of pupils on the register for the previous four years	Medi / September 2016	235	357	50	128	236	151	240	34	159	465	1,213
	Medi / September 2015	229	346	42	126	253	143	242	40	168	484	1,226
	Medi / September 2014	218	335	43	124	259	156	236	39	164	518	1,253
	Medi / September 2013	218	333	45	123	261	158	240	53	181	526	1,269
	Medi / September 2012	205	344	41	114	237	154	245	65	195	542	1,277
Capasiti / Capacity	Meithrin / Nursery	30	30	-	16	26	23	40	15	22	-	-
	Derbyn – Bl.6 / Reception – Yr. 6	210	210	71	113	186	157	210	56	186	628	1,328
Llefydd Gweigion Medi 2017 Derbyn – Bl.6 / Surplus places September 2017 Reception – Yr.6		2 (1%)	0 (0%)	28 (39%)	2 (2%)	0 (0%)	23 (11%)	0 (0%)	33 (59%)	28 (15%)	193 (31%)	109 (8%)
Rhagamcanion Disgyblion / Pupil Projections	Medi / September 2018	264	344	36	121	206	138	240	28	191	430	1,272
	Medi / September 2019	262	333	38	116	206	144	240	28	197	436	1,280
	Medi / September 2020	268	337	28	115	206	141	240	26	188	447	1,280
	Medi / September 2021	261	328	32	106	200	140	240	30	188	447	1,279
	Medi / September 2022	261	326	34	94	192	140	240	29	188	454	1,274
Data perfformiad Ysgolion (Estyn) School performance data (Estyn)		1xDigonol/Adequate 2xDa/Good (2013)	2xDa/Good 1xRhagorol/Excellent (2012)	2xDigonol/Adequate 1xAnfodddhaol/Unsatisfactory (2013) Monitro/Monitoring 2014	*5xDa/Good (2018)	3xDa/Good (2010)	3xDa/Good (2012)	3xRhagorol/Excellent (2016)	3xDigonol/Adequate (2015) Monitro/Monitoring 2016	3xDigonol/Adequate (2015) Monitro/Monitoring 2016	3xDa/Good (2013)	*5xDa/Good (2017)
Categori Cyflwr Adeiladau (Criteria'r Cyngor) / Category condition of buildings (Council's Criteria)		A	C	B	B	A	B	A	B	B	B	A
Dyranid Cyllidol 2018/19 Financial Allocation		£902,301	£998,713	£223,511	£389,092	£675,595	£525,318	£788,998	£167,048	£625,551	£2,218,817	£5,456,406
Cost y disgybl 2018/19 Cost per pupil		£3,928	£3,126	£5,451	£3,299	£3,191	£3,721	£3,509	£6,485	£3,445	£5,138	£4,323

Ffynhonnell: Data Ionawr 2018

*Yn Dilyn y drefn newydd o arolygu 2017

Gwerthusiad Opsiynau: Adolygu Darpariaeth Addysg Bangor

Fel rhan o'r broses o adnabod yr opsiwn a ffafrir, gwerthuswyd opsiynau'r rhestr hir er mwyn cymharu prif fanteision ac anfanteision yr opsiynau oedd dan ystyriaeth. Cynhaliwyd pedwar cyfarfod o'r Panel Adolygu Dalgylch (PAD) rhwng mis Mehefin a mis Tachwedd, gyda'r olaf ar 29 Tachwedd 2017. Yn ystod y cyfarfodydd, ystyriwyd sawl opsiwn ar gyfer addysg gynradd ym Mangor er mwyn sicrhau darpariaeth gynaliadwy i'r dyfodol gan ymateb yn benodol i'r angen am gynydd yn y galw am lefydd yn ardal Penrhosgarnedd a gwella'r ddarpariaeth i ddysgwyr y ddinas. Eglurwyd yn ogystal byddai rhagor o gyllid o bosibl ar gael ym Mand B yn ychwanegol i'r cyllid oedd yn perthyn i Band A, petai angen yn cael ei adnabod. Fel rhan o'r broses, adnabuwyd nifer o amcanion i'w hystyried ar gyfer y ddarpariaeth yn nalgylch Bangor sef:

- Sicrhau digon o lefydd ar gyfer pob plentyn yn y lleoliadau priodol;
- Sicrhau nad oes unrhyw ysgol yn orlawn;
- Sicrhau nad oes unrhyw ysgol wedi'i asesu yng nghyflwr C neu waeth;
- Lleihau llefydd gweigion sylweddol mewn ysgolion neu gynyddu effeithiolrwydd;
- Lleihau amrediad cost y pen ar gyfer darparu addysg yn y dalgylch;
- Sicrhau bod maint dosbarthiadau yn addas yn yr ysgolion cynradd;
- Sicrhau nad oes dros 25 disgybl o'r un oedran mewn un dosbarth;
- Sicrhau nad oes rhagor na 20 disgybl o oeddrannau gwahanol mewn un dosbarth;
- Cysoni ansawdd addysg yn y dalgylch;
- Sicrhau nad oes unrhyw bennaeth yn treulio rhagor na 20% o'i amser yn dysgu;
- Datblygu'r defnydd o ysgolion fel adnodd cymunedol;
- Gwella'r ddarpariaeth anghenion dysgu ychwanegol yn y dalgylch.

Rhestr hir o opsiynau posib

Er bod yr achos dros newid wedi ei sefydlu, mae'r model 'Status Quo'/Gwneud Dim wedi ei gynnwys at ddben cymharu.

Status Quo	Gwneud Dim
Opsiwn 1	Ymestyn Ysgol Y Faenol i gynyddu'r capasiti o 186 i 270. Cau Ysgol Coedmawr, Glanadda a'r Garnedd. Creu ysgol newydd ar 2 safle (babanod ac iau) gyda'r ysgol babanod ar safle Coedmawr (180) a'r iau ar safle'r Garnedd (240). Cynyddu capasiti Glancegin i dderbyn plant cyfnod sylfaen ychwanegol. Gwelliannau i rannau adeilad Ysgol Hiracl. Ystyriaeth i'r ddarpariaeth Uwchradd gan gynnwys cyflwr yr adeiladau presennol ac adeilad newydd ar gyfer Ysgol Ein Harglwyddes.
Opsiwn 2	Cau Ysgol Coedmawr, Glanadda, Y Faenol a'r Garnedd. Datblygu ysgol newydd gyda capasiti o 690. Cynyddu capasiti Glancegin i dderbyn plant cyfnod sylfaen ychwanegol. Gwelliannau i rannau adeilad Ysgol Hiracl. Ystyriaeth i'r ddarpariaeth Uwchradd gan gynnwys cyflwr yr adeiladau presennol ac adeilad newydd ar gyfer Ysgol Ein Harglwyddes.
Opsiwn 3	Ymestyn Y Faenol i gynyddu'r capasiti o 186 i 315. Ysgol newydd i'r Garnedd gan gynyddu'r capasiti o 210 i 420. Cau Ysgol Coedmawr a Glanadda. Cynyddu capasiti Glancegin i dderbyn plant cyfnod sylfaen ychwanegol. Gwelliannau i rannau adeilad Ysgol Hiracl. Ystyriaeth i'r ddarpariaeth Uwchradd gan gynnwys cyflwr yr adeiladau presennol ac adeilad newydd ar gyfer Ysgol Ein Harglwyddes.
Opsiwn 4	Adeilad newydd i'r Garnedd, capasiti o 350 i 380. Ysgol newydd i Coedmawr a Glanadda i gynnwys llefydd i'r plant newydd o dai Pen y Ffridd (Goetre Uchaf). Ymestyn y Faenol i tua 250 a datrys problemau traffig. Cynyddu capasiti Glancegin i dderbyn plant cyfnod sylfaen

	ychwanegol. Gwelliannau i rannau adeilad Ysgol Hiracl. Ystyriaeth i'r ddarpariaeth Uwchradd gan gynnwys cyflwr yr adeiladau presennol ac adeilad newydd ar gyfer Ysgol Ein Harglwyddes.
Opsiwn 5	Un ysgol gydol oes ym Mangor (2,746 + 306). Cau pob ysgol gynradd ac uwchradd
Opsiwn 6	Uno ysgol Tryfan a Friars a chreu ysgol newydd cyfrwng Cymraeg (1,347 + 306) gan godi ysgol gynradd newydd ar safle cyfredol Tryfan (420) ac ymestyn Ysgol Faenol (270). Cau Ysgol Coedmawr, Glanadda a Y Garnedd. Cynyddu capasiti Glancegin i dderbyn plant cyfnod sylfaen ychwanegol. Gwelliannau i rannau adeilad Ysgol Hiracl. Adeilad newydd ar gyfer Ysgol Ein Harglwyddes.
Opsiwn 7	Cyfuno Ysgol Tryfan a Dyffryn Ogwen ar safle newydd (700 + 150?). Ysgol gynradd newydd ar safle cyfredol Tryfan (420) ac ymestyn Ysgol Faenol (270). Cau Ysgol Coedmawr, Glanadda a'r Garnedd. Cynyddu capasiti Glancegin i dderbyn plant cyfnod sylfaen ychwanegol. Gwelliannau i rannau adeilad Ysgol Hiracl. Adeilad newydd ar gyfer Ysgol Ein Harglwyddes.
Opsiwn 8	Cau Glanadda a Coedmawr. Estyniad i'r Faenol (270). Adeilad newydd i'r Garnedd (380-420 o blant). Adeilad newydd i Ein Harglwyddes (120) yn ystod yr ail ffes (cyllid yr Eglwys). Creu cyfleusterau cymunedol chwaraeon i'w rhannu gan y Garnedd, Friars, Cae Top (fel Parc Eirias). Cynyddu capasiti Glancegin i dderbyn plant cyfnod sylfaen ychwanegol. Gwelliannau i rannau adeilad Ysgol Hiracl. Ystyriaeth i'r ddarpariaeth Uwchradd gan gynnwys cyflwr yr adeiladau presennol.
Opsiwn 9	Ail adeiladu Ysgol Ein Harglwyddes ar yr un safle (120). Rhoi estyniad i Glanadda (90) er mwyn cyfuno gydag Ysgol Coedmawr. Ail adeiladu Coedmawr er mwyn gwneud lle i ormodedd y Faenol a'r Garnedd (240). Parc Cegin o bosib? Ail gyflwyno gwasanaeth bws ar gyfer disgyblion. Rhaid i'r ysgolion fod yn ddigon mawr ar gyfer twf poblogaeth. Cynyddu capasiti Glancegin i dderbyn plant cyfnod sylfaen ychwanegol. Gwelliannau i rannau adeilad Ysgol Hiracl. Ystyriaeth i'r ddarpariaeth Uwchradd gan gynnwys cyflwr yr adeiladau presennol.
Opsiwn 10	Cynyddu capasiti'r Faenol (270). Garnedd i safle newydd a chodi capasiti (330). Addasu safle Glanadda i dderbyn plant Coedmawr (90). Cynyddu capasiti Glancegin i dderbyn plant cyfnod sylfaen ychwanegol. Gwelliannau i rannau adeilad Ysgol Hiracl. Ystyriaeth i'r ddarpariaeth Uwchradd gan gynnwys cyflwr yr adeiladau presennol ac adeilad newydd ar gyfer Ysgol Ein Harglwyddes.
Opsiwn 11	Ysgol newydd i'r Faenol (270). Garnedd i safle newydd a chynyddu'r capasiti (420). Cau Coedmawr a Glanadda. Cynyddu capasiti Glancegin i dderbyn plant cyfnod sylfaen ychwanegol. Gwelliannau i rannau adeilad Ysgol Hiracl. Ystyriaeth i'r ddarpariaeth Uwchradd gan gynnwys cyflwr yr adeiladau presennol ac adeilad newydd ar gyfer Ysgol Ein Harglwyddes.
Opsiwn 12	Ymestyn y Faenol i gynyddu'r capasiti o 186 i 360. Ysgol newydd i'r Garnedd gan gynyddu'r capasiti o 210 i 330. Cau Ysgol Coedmawr a Glanadda gan ddanfôn plant i Faenol. Cynyddu capasiti Glancegin i dderbyn plant cyfnod sylfaen ychwanegol. Gwelliannau i rannau adeilad Ysgol Hiracl. Ystyriaeth i'r ddarpariaeth Uwchradd gan gynnwys cyflwr yr adeiladau presennol ac adeilad newydd ar gyfer Ysgol Ein Harglwyddes.

Gwerthusiad opsiynau o restr hir o opsiynau

	Status Quo	Opsiwn 1	Opsiwn 2	Opsiwn 3	Opsiwn 4	Opsiwn 5	Opsiwn 6	Opsiwn 7	Opsiwn 8	Opsiwn 9	Opsiwn 10	Opsiwn 11	Opsiwn 12
Amcanion Buddsoddi	Sicrhau digon o lefydd ar gyfer pob plentyn yn y lleoliad iawn	✓	✓	✓	?	?	✓	✓	✓	?	✓	✓	✓
	Sicrhau nad oes unrhyw ysgol yn orlawn	✓	✓	✓	?	✓	✓	✓	✓	✗	✓	✓	✓
	Sicrhau nad oes unrhyw ysgol yng nghategori cyflwr 'C' neu waeth	✓	✓	✓	✓	✓	✓	✓	✓	✗	✓	✓	✓
	Lleihau llefydd gweigion sylweddol mewn ysgolion cynradd gan gynyddu effeithlonrwydd	✓	✓	✓	✓	✓	✓	✓	✓	✓	✓	✓	✓
	Lleihau amrediad cost y pen ar gyfer darparu addysg yn yr ardal	✓	✓	✓	✓	✓	✓	✓	✓	?	✓	✓	✓
	Sicrhau fod maint dosbarthiadau yn addas mewn ysgolion cynradd	✓	?	✓	✓	✓	✓	✓	✓	✓	✓	✓	✓
	Cysoni ansawdd addysg yn yr ardal	✓	?	✓	?	✓	✓	✓	✓	?	✓	✓	✓
	Sicrhau nad oes unrhyw bennaeth yn gwario mwy na 20% o'i h/amser yn dysgu	✓	✓	✓	✓	✓	✓	✓	✓	?	?	✓	✓
Ystyriaethau Ymarferol	A oes modd cyflawni'r opsiwn o fewn cyfyngiadau safleoedd posib?	✗	✗	✓	?	✗	✓	✗	?	✗	?	✓	?
	Dim costau refeniw uwch	?	✓	✓	?	✓	✓	✓	?	?	?	✓	✓
	Blaenoriaeth Amserlen Band A (Cyfyngiadau £12.7m)	✗	✗	✓✓	✗	✗	✗	✗	✓✓	✗	✓✓	✗	✗

Yn dilyn ystyriaeth o ganlyniadau'r gwerthusiad uchod, crëwyd rhestr fer o opsiynau oedd yn cynnwys yr opsiynau oedd wedi cyfarch y mwyafrif o'r amcanion buddsoddi yn llawn, ac oedd yn bosib eu cyflawni oddi fewn cyfyngiadau'r ystyriaethau ymarferol. Y tri opsiwn (yn ychwanegol i'r status quo) a ddaeth i'r brig oedd opsiwn 3, opsiwn 8, ac opsiwn 10. Trafodwyd yr opsiynau yma yn ystod PAD 3, ac anfonwyd holiadur i aelodau'r PAD i gyflwyno sylwadau'r ysgolion perthnasol ynglŷn â'r opsiynau arfaethedig ar gyfer adnabod opsiwn ffarfriedig. Yn ogystal gofynnwyd i'r aelodau i restru'r opsiynau o 1-3.

Prif themâu a godwyd o'r ymatebion PAD

O ran y sylwadau a dderbyniwyd, roedd yr ymateb ar gyfer dewis yr opsiwn cyntaf yn ffafrio opsiwn 10 a 3. Y prif faterion cyffredinol a nodwyd gan aelodau'r PAD oedd; yr angen i unrhyw opsiwn gynnwys gwelliannau a chodi capasiti i rai adeiladau ysgolion Bangor, bod ystyriaeth yn cael ei roi i unrhyw effaith ar sefyllfa trafndiaeth a thraffig ym Mhenrhosgarnedd, ystyriaeth i faterion ieithyddol, sicrhau trefniadau priodol ar gyfer plant Coedmawr a Glanadda, ac

ystyriaeth i unrhyw safleoedd addas ar gyfer datblygu sydd ar gael ym Mangor. Mae'r tablau isod yn nodi'r prif themâu ar gyfer yr opsiynau unigol, er mae'n bwysig nodi mae rhai o'r sylwadau yn berthnasol i'r opsiwn i gyd.

Opsiwn 3	Ymestyn Y Faenol i gynyddu'r capasiti o 186 i 315. Ysgol newydd i'r Garnedd gan gynyddu'r capasiti o 210 i 420. Cau Ysgol Coed Mawr a Glanadda. Cynyddu capasiti Glancegin i dderbyn plant cyfnod sylfaen ychwanegol. Gwelliannau i rannau adeilad Ysgol Hiracl. Ystyriaeth i'r ddarpariaeth Uwchradd gan gynnwys cyflwr yr adeiladau presennol ac adeilad newydd ar gyfer Ysgol Ein Harglwyddes.
Prif Themâu	<ul style="list-style-type: none"> ▪ Cludiant a phellteroedd ▪ Caniatâd cynllunio a'r posibilrwydd o ymestyn capasiti ▪ Pryder dros yr effaith ar yr Iaith Gymraeg ▪ Angen diffinio beth a olygir wrth roi ystyriaeth i'r ddarpariaeth uwchradd.

Opsiwn 8	Cau Glanadda a Coed Mawr. Estyniad i'r Faenol (270). Adeilad newydd i'r Garnedd (380-420 o blant). Adeilad newydd i Ein Harglwyddes (120) yn ystod yr ail ffês (cyllid yr Eglwys). Creu cyfleusterau cymunedol chwaraeon i'w rhannu gan y Garnedd, Friars, Cae Top (fel Parc Eirias). Cynyddu capasiti Glancegin i dderbyn plant cyfnod sylfaen ychwanegol. Gwelliannau i rannau adeilad Ysgol Hiracl. Ystyriaeth i'r ddarpariaeth Uwchradd gan gynnwys cyflwr yr adeiladau presennol.
Prif Themâu	<ul style="list-style-type: none"> ▪ Friars yn denu mwy o blant Tryfan ▪ Cefnogaeth i addysg di-Gymraeg – yn tanseilio Tryfan ▪ Cyfleusterau chwaraeon – beth am weddill yr ysgolion? ▪ Cyflwr adeilad Tryfan ▪ Colli cymunedau ▪ Ddim yn angenrheidiol – Adnoddau cyhoeddus a phreifat digonol yn barod

Opsiwn 10	Cynyddu capasiti'r Faenol (270). Garnedd i safle newydd a chodi capasiti (330). Addasu safle Glanadda i dderbyn plant Coed Mawr (90). Cynyddu capasiti Glancegin i dderbyn plant cyfnod sylfaen ychwanegol. Gwelliannau i rannau adeilad Ysgol Hiracl. Ystyriaeth i'r ddarpariaeth Uwchradd gan gynnwys cyflwr yr adeiladau presennol ac adeilad newydd ar gyfer Ysgol Ein Harglwyddes.
Prif Themâu	<ul style="list-style-type: none"> ▪ Cwtogi amser teithio i ddisgyblion ▪ Capasiti 330 yn rhy fychan i'r Garnedd ▪ Canolbwyntio ar yr uwchradd yn fuan ▪ Trafnidiaeth ▪ Angen eglurhad o ble fyddai'r 'safle newydd' ▪ Ôl-ddefnydd a gwerthu safleoedd

Penderfyniad ar y cyfeiriad ar hyn o bryd

Yn ystod cyfarfod PAD 4, adnabuwyd yr opsiwn a oedd adlewyrchu'r cyfeiriad ar hyn o bryd sef **Opsiwn 3**. Roedd hyn yn seiliedig ar y gwerthusiad o sut roedd yr opsiynau yn cyfarch yr amcanion buddsoddi, ystyriaeth ymarferol megis adnodd ariannol, amser a safleoedd addas, a'r sylwadau a dderbyniwyd gan aelodau'r PAD. Yn dilyn trafodaethau pellach, yn seiliedig ar sylwadau a nodwyd yn y cyfarfod PAD 4, mae Opsiwn 3 yn cynnwys capasiti diwygiedig o 315 yn hytrach na 270 ar gyfer y Faenol. Bydd yr elfen arfaethedig yma yn galluogi trefniadau mynediad ar gyfer dosbarth a hanner pob blwyddyn.