

Adroddiad Ymchwiliad Craffu ar Orfodaeth Gwastraff

Aelodau'r Ymchwiliad

Y Cynghorydd Stephen Churchman (Cadeirydd)

Y Cynghorydd Keith Jones

Y Cynghorydd Mike Stevens

Swyddogion

Jennifer Rao (Swyddog Arweiniol)

Steffan Jones (Pennaeth Adran Priffyrdd a Bwrdeistrefol)

Peter Simpson (Rheolwr Gwasanaethau Stryd)

Lowri Evans (Swyddog Cefnogol)

Cyngor Gwynedd

Stryd y Jêl,

Caernarfon,

Gwynedd

LL55 1SH

Dyddiad: Gorffennaf 4ydd 2019



CYNNWYS

Rhagair y Cadeirydd 3

1. **Argymhellion** 4
2. **Cyflwyniad** 5
3. **Cefndir a'r sefyllfa bresennol** 6
4. **Methodoleg** 7
5. **Y Dystiolaeth a ystyriwyd** 10
6. **Argymhellion** 12
7. **Casgliadau** 15

Cydnabyddiaeth 17

Atodiadau: 18

- Atodiad 1** Briff yr Ymchwiliad
- Atodiad 2** Enghreifftiau o Dystiolaeth
- Atodiad 3** Cyflwyniad ar Ddeddf Gwarchod yr Amgylchedd (1990) a'r ddarpariaethau sydd o fudd i'r Cyngor wrth daclo problemau gwastraff
- Atodiad 4** Cofnod Grŵp Ffocws gyda Myfyrwyr Prifysgol Bangor
- Atodiad 5** Holiadur Gwastraff ac Ailgylchu
- Atodiad 6** Canlyniadau'r Holiadur Gwastraff ac Ailgylchu
- Atodiad 7** Cofnod o'r Grŵp Ffocws gyda'r Grŵp Atal Codymau a'r Grŵp Ffocws gyda'r Grŵp Dementia Go
- Atodiad 8** Holiadur a Chanlyniadau'r Holiaduron gyda Landlordiaid
- Atodiad 9** Siart Lif Gweithred Arfaethedig Adran 46 a 47
- Atodiad 10** Asesiad Effaith Cydraddoldeb

RHAGAIR Y CADEIRYDD

Mae fy adroddiad yn nodi amryw faterion a chamau y gallai'r Cabinet eu cymryd er mwyn rhoi pobl Gwynedd yn ganolog wrth gynllunio a darparu gwasanaethau casglu gwastraff ac wrth gyd-gynllunio a chyd-ddarparu'r gwasanaethau yma.

Mae'r Ymchwiliad yma yn cydnabod y gwaith aruthrol sy'n digwydd eisoes ac rydym felly wedi canolbwyntio ar awgrymiadau i gyflwyno gwelliannau pellach. Mae ein diolch i'r holl swyddogion sydd wedi cyfrannu at y gwaith a'n ceisiadau am ddata a gwybodaeth yn ddiffuant.

Er ein bod wedi ystyried yr elfen graidd o Orfodaeth Rheoli Gwastraff, rydym hefyd wedi nodi nifer o feysydd o fewn y gwasanaeth lle credwn y gallai newidiadau arwain at welliannau i'r gwasanaeth i gwsmeriaid a phoblogaeth ehangach Gwynedd.

Diolch yn fawr hefyd i Aelodau'r Gweithgor sydd wedi gweithio gyda mi ar yr Ymchwiliad yma gan wario oriau yn mynd dan wyneb y mater a chraffu'r maes yn drylwyr. Rydym yn diolch yn arbennig i'r rhai sydd wedi cyfrannu tystiolaeth a rhoi cefnogaeth barod i'r gwaith. Diolchir hefyd i'r Cyng. Catrin Wager am gadeirio'r Gweithgor nes iddi gael ei phenodi i'r Cabinet.

Cynghorydd Stephen Churchman (Ward Dolbenmaen)
Cadeirydd yr Ymchwiliad

Gorffennaf 2018

1. Argymhellion

1. Defnyddio pwerau Deddf Gwarchod yr Amgylchedd (1990) Adrannau 46 a 47 sy'n ymwneud a cynhwysyddion gwastraff i gyflwyno trefn newydd lle a phryd a bo'r angen, i ddirwyo trigolion a busnesau sy'n gwaredu eu gwastraff ar y diwrnod anghywir neu yn y ffordd anghywir fel mater o flaenoriaeth.
2. Ymgymryd ag ymgyrch hyrwyddo sirol i godi ymwybyddiaeth o'r trefniadau gwastraff ac ailgylchu gyda ffocws penodol ar Ddinas Bangor a chydabod y gwahaniaethau daearyddol a demograffig yn y sir ar wahanol adegau o'r flwyddyn.
3. Gosod sticeri "QR code" ar gynhwysyddion ailgylchu er mwyn darparu mynediad 24 awr i drigolion at eu diwrnodau casglu gwastraff ac ailgylchu a gwybodaeth am eitemau y gellir eu hailgylchu.
4. Ffurfioli trefniadau cydweithio rhwng Adrannau'r Cyngor.
5. Cynyddu ymwybyddiaeth o'r Gwasanaeth Casgliadau Clinigol a'r Gwasanaeth Casglu Arbennig sydd ar gael i helpu pobl hŷn a phobl anabl i waredu eu gwastraff. Bydd modd gwneud hyn fel rhan o'r ymgyrch hyrwyddo ehangach.
6. Hyrwyddo rhwydwaith presennol o Ganolfannau Ailgylchu a chynnal ymgyrch benodol ar gyfer y Gwasanaeth Casglu Gwastraff Swmpus.

Gweler tudalen 12 am fwy o wybodaeth.

2. Cyflwyniad

2.1 Yn dilyn cyflwyno Rhybudd o Gynnig gan y Cynghorydd Lesley Day i gyfarfod y Cyngor ar 2 Mawrth 2017, bu i'r Cyngor fabwysiadu cynnig y cyn Aelod i ofyn i'r Aelodau Cabinet ystyried cyflwyno cosb fel mater o flaenoriaeth i drigolion a busnesau:

- sy'n gwaredu eu sbwriel ar y diwrnod anghywir,
- sy'n gwaredu eu sbwriel yn y ffordd anghywir,
- sy'n gadael eu cynhwysydd allan ar y stryd drwy'r adeg.

Mae briff yr Ymchwiliad i'w weld yn **Atodiad 1**.

2.2 Yn unol â phrosesau craffu'r Cyngor, cyfeiriwyd y mater i'r Pwyllgor Craffu Cymunedau a benderfynodd mai cynnal Ymchwiliad Craffu ar y mater fyddai'r ffordd orau ymlaen.

Penodwyd y canlynol gan y Pwyllgor Craffu Cymunedau yn aelodau o'r Grŵp Ymchwiliad:

- o Y Cynghorydd Stephen Churchman (Cadeirydd)
- o Y Cynghorydd Keith Jones,
- o Y Cynghorydd Mike Stevens,
- o Y Cynghorydd Catrin Wager (hyd at Ebrill 1af 2019 pan benodwyd y Cynghorydd Wager i'r Cabinet).

2.3 Cytunwyd mai amcan y Grŵp Ymchwiliad fyddai llunio argymhellion clir ar sail tystiolaeth gadarn er ystyriaeth gan yr Aelod Cabinet a rhoi ystyriaeth briodol i unrhyw rwystrau a sut y gellid eu datrys.

3. Cefndir a'r Sefyllfa Bresennol

3.1 Mae sawl cymuned yng Ngwynedd yn dioddef yn sgil problemau a achosir gan bobl sy'n gwaredu eu gwastraff ar y diwrnod anghywir neu yn y ffordd anghywir. Mae'r Cyngor yn delio gyda nifer uchel o gwynion gan y cyhoedd am y materion hyn.

3.2 Mae Adrannau 46 a 47 Deddf Gwarchod yr Amgylchedd (1990) yn rhoi'r hawl i Gyngorau Sir gymryd camau gorfodi ar droseddau yn ymwneud â chasglu gwastraff a chyhoeddi dirwyon lle mae'r:

- Cynhwysydd yn cael ei adael allan ar y diwrnod anghywir,
- Cynhwysydd yn cael ei adael allan yn y lleoliad anghywir,
- Cynhwysydd yn cael ei adael allan ar y stryd yn barhaol,
- Gormod o wastraff i'r cynhwysydd,
- Gwastraff yn cael ei waredu yn y cynhwysydd anghywir.

Nodwyd bod rhai Cyngorau eisoes yn defnyddio'r pwerau yma.

3.3 Y Drefn Bresennol

- i. Pan mae'r Cyngor yn dod yn ymwybodol o'r broblem, mae arolygiad yn cael ei gynnal sy'n cynnwys mewnbwn gan un o Wardeiniaid Gorfodaeth Stryd y Cyngor.
- ii. Os yw unigolyn yn cydymffurfio, ni chymerir unrhyw gamau pellach.
- iii. Os bydd yr unigolyn yn methu â chydymffurfio, bydd llythyr rhybudd anffurfiol yn cael ei anfon gan y Cyngor.
- iv. Os yw'r unigolyn yn cydymffurfio, ni chymerir camau pellach.
- v. Os yw'r unigolyn yn methu â chydymffurfio am yr ail dro, nid yw'r polisi presennol yn caniatáu gweithredu'r Ddeddfwriaeth. Golygai hyn fod y biniau'n parhau i aros ar y stryd ac yn achosi rhwystr i lonydd a phalmentydd cyhoeddus gan ei wneud yn anodd eu defnyddio gan gerddwyr ac yn enwedig felly defnyddwyr cadeiriau olwyn a rhieni gyda phramiau. Mae hyn hefyd wrth gwrs yn creu delwedd anffafriol o gymunedau ledled y sir.

- vi. Pe byddai'r Cyngor yn ymgorffori Deddf Gwarchod yr Amgylchedd (1990), byddai modd cyflwyno rhybudd ffurfiol pe na fyddai unigolyn yn cydymffurfio ar ôl iddynt dderbyn llythyr anffurfiol. Byddai camau pellach wedyn yn arwain at achos Lllys.

Fel Gweithgor, rydym yn ymwybodol ei bod hi'n bwysig cadw balans, mae'r drefn gorfodaeth angen ei ystyried; ond mae rhaid derbyn sefyllfaoedd lle nad oes datrysiadau ar gael ar gyfer pob elfen e.e. strydoedd cul a strydoedd cefn.

4. Methodoleg

4.1 Cynhaliwyd saith cyfarfod o'r Gweithgor Craffu rhwng Gorffennaf 2018 a Mehefin 2019 er mwyn casglu tystiolaeth a thrafod argymhellion. Cytunwyd ar raglen waith manwl i gyfarch y briff. Roedd sawl elfen wahanol i'r rhaglen waith:

4.2 Elfen 1 - Deall a dadansoddi'r sefyllfa bresennol. Bu cryn fewnbwn gan y Rheolwr Gwasanaethau Stryd (Priffyrdd a Bwrdeistrefol) i gynorthwyo aelodau'r Ymchwiliad i ddod i ddeall y maes.

- Derbyniwyd gwybodaeth allweddol am natur y gwasanaeth presennol;
- Trefnwyd dau ymweliad safle i gasglu tystiolaeth, un i Fangor ac un i Borthmadog. Derbyniwyd adborth gan Aelodau'r Gweithgor fod y profiad o ymweld â'r lleoliadau hyn wedi bod yn werthfawr iawn i'r ymchwiliad;
- Derbyniwyd cyflwyniad gan y Rheolwr Gwasanaethau Stryd ar y sefyllfa bresennol a oedd yn cynnwys tystiolaeth ffotograffig. Mae enghreifftiau o'r dystiolaeth a gasglwyd i'w gweld yn **Atodiad 2**.

4.3 Elfen 2 - Deddfwriaethau Perthnasol

- Derbyniwyd cyflwyniad gan Geraint Brython Edwards (Cyfreithiwr Cyngor Gwynedd) ar y Ddeddfwriaeth berthnasol sef Deddf Gwarchod yr Amgylchedd (1990) ("Y Ddeddf"). Mae'r Ddeddf hon yn cynnwys nifer o ddarpariaethau sydd o fudd i'r Cyngor wrth daclo problemau gwastraff ar dir yn gyffredinol, gan gynnwys:

- tipio slei bach (adran 33)
 - torri dyletswydd gofal mewn perthynas â gwastraff (adran 34)
 - cynhwysyddion gwastraff (adrannau 46, 47, 47ZA a 47ZB)
 - niwsans statudol (adrannau 79 ac 80).
- Dyma'r adrannau o'r Ddeddf sy'n ymwneud yn benodol hefo cynhwysyddion gwastraff ac felly sydd fwyaf perthnasol i waredu sbwriel ar y diwrnod anghywir neu yn y ffordd anghywir:
 - Adran 46: cynhwysyddion gwastraff tŷ
 - Adran 47: cynhwysyddion gwastraff masnachol neu ddiwydiannol
 - Adran 47ZA: rhybuddion cosb benodedig
 - Adran 47ZB: swm y rhybudd cosb o dan adran 47ZA

4.4 Efen 3 - Ymgysylltu gyda swyddogion sy'n gweithio yn y maes Cynllunio a Thrwyddedu Landlordiaid

- Derbyniwyd cyflwyniad gan Cara Owen (Rheolwr Cynllunio) ar y mater gorfodaeth gwastraff a threfniadau cynllunio. Trafodwyd ffyrdd y gall y Gwasanaeth Cynllunio gyfrannu at wella'r sefyllfa drwy sicrhau bod cyfleusterau storio digonol yn cael eu hystyried ar gyfer cynhwysyddion gwastraff ac ailgylchu wrth bennu ceisiadau cynllunio.
- Nodwyd na fyddai modd mynnu ar ofod storio o faint penodol, ond y gellid gofyn fod gofod digonol yn cael ei glustnodi.
- Ar gyfer compownd mewn unrhyw ddatblygiad (fflatiau) newydd, nodwyd y gellid gosod amod bod yr ardal yn cael ei rheoli gyda chynllun rheoli pwrpasol.
- Nodwyd bod angen rhoi ystyriaeth i faterion trafndiaeth o fewn datblygiadau tai - e.e. mynedfa addas ar gyfer cerbydau casglu gwastraff a lle i lorïau droi.

- Derbyniwyd cyflwyniad gan Carys Fôn Williams (Rheolwr Tai - Cyflenwad a Gorfodaeth) er mwyn rhannu gwybodaeth ar yr hawliau gorfodaeth sydd gan Swyddogion Adran Tai Cyngor Gwynedd i reoli gwastraff.
- Amlygwyd bod yr Adran Tai yn gweithredu canllawiau Deddf Tai (Cymru) 2014 ac yn unol â'r Ddeddf rhaid i bob landlord gofrestru a chyflwyno cais am drwydded. Un o ofynion y drwydded yw bod rhaid i'r landlord hysbysu'r tenantiaid o'r trefniadau ar gyfer casglu gwastraff ac ailgylchu. Os nad yw'r tenant yn cydymffurfio, gall swyddogion Y Gwasanaeth Tai ddefnyddio eu pwerau gorfodaeth (cyn belled a bod y gwastraff o fewn cwrttil yr eiddo).
- Nodwyd bod Swyddogion Gwastraff ac Ailgylchu yn sicrhau darpariaeth ddigonol o gynhwysyddion ar gyfer tai amlfeddiannaeth, hynny yw, biniau mwy ar gyfer tai mawr, ac yn ymweld â phob eiddo myfyrwyr yn ystod tymor cyntaf amserlen y Brifysgol.
- Nodwyd nad oedd gan y Swyddogion Tai yr hawl i gosbi landlord os mai'r tenant sydd ar fai. Er hynny, os bydd llanast yn y cwrttil bydd y swyddogion yn llythyru'r landlord neu yn ymweld â'r eiddo i geisio datrysiaid.

4.5 Ystyriwyd sylwadau gan rai Aelodau o'r Gweithgor a oedd wedi derbyn sylwadau gan aelodau o'r cyhoedd am eu profiadau hwy o'r gwasanaeth gwastraff ac ailgylchu. Roedd rhain yn cynnwys materion y tu allan i'r briff hwn, yn bennaf bod y casgliadau'n cael eu gwneud cyn 6yb ac y gallant fod yn anghyfleus ac yn swnllyd i breswylwyr. Fodd bynnag, mae'r Adran ar hyn o bryd yn y broses o gyflwyno newidiadau i'r trefniadau casglu er mwyn sicrhau gwelliannau.

5. Y Dystiolaeth a ystyriwyd

5.1 Bu i'r Grŵp Ymchwiliad Craffu ystyried dystiolaeth:

- Drwy dderbyn **cyflwyniad gan Peter Simpson (Rheolwr Gwasanaethau Stryd, Adran Priffyrdd a Bwrdeistrefol, Cyngor Gwynedd) ar y sefyllfa bresennol ynghylch biniau allan ar y stryd yn barhaol.**
- Drwy dderbyn **cyflwyniad gan Geraint Brython Edwards (Cyfreithiwr Cyngor Gwynedd) ar Ddeddf Gwarchod yr Amgylchedd (1990) a'r darpariaethau a allai fod o fudd i'r Cyngor wrth daclo problemau gwastraff. Gweler Atodiad 3.**
- **Ymweliad â Dinas Bangor er mwyn gweld maint a natur y problemau sy'n ymwneud â gorfodaeth gwastraff yn y Ddinas.** Cynhaliwyd yr ymweliad gan Peter Simpson (Rheolwr Gwasanaethau Stryd) a arweiniodd daith o amgylch ardal fasnachol y Ddinas (Y Stryd Fawr), ardaloedd preswyl gan gynnwys ardaloedd gyda dwysedd uchel o fyfyrwyr megis Bangor Uchaf (Ward Menai) a Chae Llepa (Ward Deiniol) ac ardaloedd preswyl preifat yn Ward Hirael.
- **Ymweliad â Thref Porthmadog er mwyn casglu dystiolaeth o'r problemau yn yr ardal.** Cynhaliwyd yr ymweliad gan John Clive Price (Swyddog Gorfodaeth Gwastraff a Strydoedd) ac Alan Hughes (Warden Gorfodaeth Stryd) a arweiniodd daith o amgylch y dref gan ganolbwyntio ar y lleoliadau gyda'r nifer fwyaf o broblemau gwastraff ac ailgylchu. Ymwelwyd ag ardaloedd preswyl a masnachol er mwyn casglu dystiolaeth berthnasol.
- Drwy dderbyn **cyflwyniad gan Carys Fôn Williams (Rheolwr Tai - Cyflenwad a Gorfodaeth, Adran Oedolion, Iechyd a Llesiant, Cyngor Gwynedd) ar y canllawiau ymarfer tai amlfeddiannaeth ("HMO's").**
- Drwy dderbyn **cyflwyniad gan Cara Owen (Rheolwr Cynllunio, Adran Amgylchedd, Cyngor Gwynedd) ar orfodaeth gwastraff a threfniadau cynllunio.**

- Drwy gynnal grŵp ffocws gyda myfyrwyr Prifysgol Bangor yn gofyn iddynt am eu defnydd o'r gwasanaeth gwastraff ac ailgylchu. Gweler **Atodiad 4**.
- Drwy ymgysylltu gyda myfyrwyr Prifysgol Bangor yn ystod Ffair Wythnos Groeso (Serendippedd) y Brifysgol ynghyd ac ymgysylltu gyda phobl Gwynedd yng Nghynhadledd Pobl Hŷn Gwynedd. Mae'r holiadur i'w weld yn **Atodiad 5**, gyda'r canlyniadau i'w gweld yn **Atodiad 6**.
- Drwy ymgysylltu â phobl Gwynedd a'u hannog i gwblhau holiadur ar eu defnydd o'r trefniadau gwastraff ac ailgylchu, unrhyw rwystrau y maent yn eu hwynebu a lle maent yn storio eu biniau ar y diwrnod pan nad ydynt yn cael eu casglu. Mae'r holiadur i'w weld yn **Atodiad 5**, a'r canlyniadau yn **Atodiad 6**.
- Drwy gynnal grŵp ffocws gyda'r grŵp Atal Codymau yng Nghanolfan Hamdden Glaslyn. Mae'r canlyniadau i'w gweld yn **Atodiad 7**.
- Drwy gynnal grŵp ffocws gyda'r grŵp Dementia Go yng Nghanolfan Hamdden Glaslyn. Mae'r canlyniadau i'w gweld yn **Atodiad 7**. Diolch i Gwenllian Roberts (Swyddog Ailgylchu) a Lois Owens (Swyddog Cefnogi Ymgysylltu) am gyfrannu i lwyddiant y sesiynau ymgysylltu.
- Drwy ymgysylltu gyda Cyng. Peter Read fel Pencampwr Anabledau Gwynedd a defnyddiwr cadair olwyn er mwyn darganfod a ellid gwneud unrhyw welliannau i'r gwasanaeth gwastraff ac ailgylchu i gynorthwyo defnyddwyr cadeiriau olwyn i wneud defnydd llawn o'r gwasanaeth. Mae awgrymiadau a dderbyniwyd o'r ymgysylltiad hwn wedi'u cynnwys yn argymhellion yr adroddiad.
- Drwy ymgysylltu gyda landlordiaid sydd ag eiddo yng Ngwynedd drwy holiadur electronig er mwyn canfod eu barn am y gwasanaeth gwastraff ac ailgylchu. Mae copi o'r holiadur a'r canlyniadau i'w gweld yn **Atodiad 8**.

6. Argymhellion

6.1 Mae'r Ymchwiliad wedi adnabod nifer o argymhellion lle yr ystyrir bod lle i wella. Nid yw hyn yn feirniadaeth o gwbl o'r gwasanaeth sydd yn gyfrifol am y maes. Fodd bynnag, er mwyn gwella ymhellach ar ein hymateb i'r galw a cheisio ymateb i'r heriau sydd yn wynebu'r gwasanaeth i'r dyfodol, cynigir argymhellion gan y Gweithgor Craffu i'w cyflwyno i'r Pwyllgor Craffu a'r Aelod Cabinet.

6.2 **Argymhellir y dylid defnyddio pwerau o'r Ddeddf Gwarchod yr Amgylchedd (1990), Adrannau 46 a 47 sy'n ymwneud a cynhwysyddion gwastraff lle a phryd a bo'r angen, i gyflwyno trefn newydd i ddirwyo trigolion a busnesau sy'n gwaredu eu gwastraff ar y diwrnod anghywir neu yn y ffordd anghywir fel mater o flaenoriaeth.**

- Drwy gydol yr ymchwiliad, casglwyd llawer o dystiolaeth sy'n dangos fod problem amlwg gyda biniau'n cael eu gadael allan ar y stryd drwy'r amser, a bod cynhwysyddion yn cael eu defnyddio'n anghywir. Trwy ddefnyddio pwerau'r Ddeddf, rhagwelir y gellir gwella'r sefyllfa yma. Mae siart llif sy'n dangos sut y byddem yn argymhell gweithredu'r Ddeddf i'w gweld yn **Atodiad 9**. Bydd gweithredu'r pwerau yn llwyddiannus yn dibynnu ar gymorth swyddfa gefn a meddalwedd effeithiol.
- Mae'n bwysig nodi nad yw'n fwriad i ddechrau dirwyo pawb ar unwaith, ond bydd cyflwyno pwerau Adran 46 a 47 hefyd yn cynnwys ymgyrch hyrwyddo cynhwysfawr i newid ymddygiad. Fel rhan o'r Ymchwiliad, cwblhawyd Asesiad Effaith Cydraddoldeb ac mae'r Asesiad yn rhoi sylw penodol i elfennau cydraddoldeb gwahanol megis hil, rhyw, anabledd, iaith, crefydd neu gred ac oedran. Gweler yr adroddiad llawn yn **Atodiad 10**. Adolygir pob achos ar sail achos wrth achos ac ni wahaniaethir yn erbyn unrhyw un yn ôl eu nodweddion cydraddoldeb na'u hamgylchiadau.

6.3 Argymhellir y dylid ymgymryd ag ymgyrch hyrwyddo sirol i godi ymwybyddiaeth o'r trefniadau gwastraff ac ailgylchu gyda ffocws penodol ar Ddinas Bangor a chydabod y gwahaniaethau daearyddol a demograffig yn y sir ar wahanol adegau o'r flwyddyn.

- Argymhellir y dylai Cyngor Gwynedd gydweithio'n agosach gyda Phrifysgol Bangor er mwyn gwella ansawdd yr amgylchedd lleol a chodi ymwybyddiaeth myfyrwyr o'r trefniadau gwastraff ac ailgylchu yn y Ddinas. Ar hyn o bryd mae gan y Cyngor a'r Brifysgol berthynas waith da, ac yn cydweithio ar nifer o ymgyrchoedd e.e ymgyrch "Hei Pync, sortia dy jync" - sef ymgyrch diwedd tymor i waredu gwastraff mewn ffordd gyfrifol ac i leihau sbwriel ar strydoedd y ddinas.
- Er mwyn sicrhau'r effaith fwyaf posibl, argymhellir y dylid cynnal gweithgareddau hyrwyddo penodol ar wahanol gyfnodau o'r flwyddyn academaidd gan ddefnyddio ystod o wahanol ddulliau a chyfryngau, er enghraifft, ymgyrchoedd cyfryngau cymdeithasol drwy ddefnyddio clipiau fideo, ymgyrchoedd o ddrws i ddrws gan y Swyddogion Ailgylchu, ac ymgyrchoedd ar-lein gan ddefnyddio gwefannau'r Cyngor a'r Brifysgol.

6.4 Argymhellir y dylid gosod sticeri "QR code" ar gynhwysyddion ailgylchu er mwyn darparu mynediad 24 awr i drigolion at eu diwrnodiau casglu gwastraff ac ailgylchu a gwybodaeth am eitemau y gellir eu hailgylchu.

- Ar hyn o bryd mae calendrau papur yn cael eu dosbarthu i bob cartref, ac mae manylion diwrnodau casglu ar gael ar wefan y Cyngor. Fodd bynnag, nid yw preswylwyr (yn benodol myfyrwyr) bob tro'n ymwybodol o'u dyddiadau calendr gwastraff ac ailgylchu.
- Argymhellir gosod sticeri gyda chodau "QR" ar gynhwysyddion, fydd yn cysylltu'n uniongyrchol â'r tudalennau perthnasol ar wefan y Cyngor ble gall preswylwyr wirio eu dyddiad casglu a lawr llwytho copi o'u calendr drwy fewnbynnu eu cod post.

6.5 Argymhellir y dylid ffurfioli trefniadau cydweithio rhwng Adrannau'r Cyngor.

- Yn dilyn trafodaethau gyda'r Gweithgor, Y Rheolwr Gorfodaeth Stryd, Rheolwr Cynllunio a'r Rheolwr Tai, mae'n amlwg fod cyfleoedd amlwg i wella'r sefyllfa drwy gryfhau'r berthynas a'r cyfathrebu ar draws yr Adrannau a'r Gwasanaethau.
- Adran yr Amgylchedd: Mae cyfle amlwg i Adran Amgylchedd y Cyngor roi sylw manwl i bryderon yn ymwneud â datblygiadau llety amlfeddiannaeth (HMO's) anaddas mewn nifer o leoliadau ar draws Dinas Bangor. Yn hyn o beth, mae'r drefn a gyflwynwyd yn ddiweddar o dynnu sylw a chwestiynu ymgeiswyr am ystyriaethau storfa biniau mewn ceisiadau cynllunio i'w groesawu. Dylid hefyd ystyried materion trafndiaeth o fewn datblygiadau tai newydd, e.e. mynedfa addas a lle i lorïau droi. Gall hyn hefyd cael ei reoli gan y Gwasanaeth Cynllunio.
- Adran Priffyrdd a Bwrdeistrefol: Argymhellir fod yr Adran Priffyrdd a Bwrdeistrefol yn sefydlu blwch e-bost cyffredinol er mwyn derbyn ymgynghoriadau cynllunio ac yn cydweithio'n agosach gydag Adrannau a Gwasanaethau eraill o'r Cyngor er enghraifft gyda'r Adran Oedolion, Iechyd a Llesiant ynghylch sicrhau fod landlordiaid tai amlfeddiannaeth (HMO's) yn sicrhau bod darpariaeth ddigonol o gynhwysyddion e.e. drwy sicrhau biniau mwy ar gyfer tai mawr a gyda'r Adran Amgylchedd ynglŷn â'r ymgynghoriadau cynllunio.

6.6 Argymhellir y dylid cynyddu ymwybyddiaeth o'r Gwasanaeth Casgliadau Clinigol a'r Gwasanaeth Casglu Arbennig.

- Mae'r Gwasanaeth Casglu Arbennig ar gael i bobl sydd ddim yn gallu mynd â'u biniau neu focsys ailgylchu allan i'r man casglu oherwydd anabledd neu salwch.
- Yn ystod y grwpiau ffocws gyda'r bobl hŷn a'r bobl sy'n byw gyda dementia, nodwyd bod llawer o unigolion yn methu â mynd â'u cynhwysyddion i'r manau casglu e.e. oherwydd pwysau'r cynhwysyddion.

- Awgrymir bod yr Adran yn gweithio gyda'r Gwasanaeth Cyfathrebu ac Ymgysylltu y Cyngor i gynnal ymgyrch hyrwyddo er mwyn codi ymwybyddiaeth o'r gwasanaethau gwerthfawr yma.

6.7 Argymhellir y dylid hyrwyddo'r rhwydwaith presennol o Ganolfannau Ailgylchu (lleoliadau am amserau agor) a chynnal ymgyrch benodol ar gyfer y Gwasanaeth Casglu Gwastraff Swmpus.

- Mae'r Canolfannau Ailgylchu yn adnodd sy'n cael ei gwerthfawrogi'n fawr gan drigolion Gwynedd ac yn allweddol i'r ymdrech i leihau lefelau tipio anghyfreithlon yn y Sir. Mae'r Canolfannau Ailgylchu yn gwneud cyfraniad pwysig i lefelau ailgylchu y Sir gyda lefelau yn y Canolfannau yn uwch na'r lefelau ailgylchu ochr y ffordd.
- Awgrymir bod yr Adran yn ystyried gweithio gyda Gwasanaeth Cyfathrebu ac Ymgysylltu y Cyngor i gynnal ymgyrch i godi ymwybyddiaeth o'r gwasanaethau hyn.

7 Casgliadau

- 7.1** Mae'r Gweithgor o'r farn fod y Gwasanaeth Gwastraff ac Ailgylchu yn darparu gwasanaeth hynod o werthfawr i bobl Gwynedd ond eu bod dan bwysau i ymateb i ofynion a disgwyliadau uchel yn enwedig mewn rhai ardaloedd.
- 7.2** Dros y blynyddoedd diwethaf, mae'r Gwasanaeth fel gweddill yr Adran Priffyrdd a Bwrdeistrefol wedi gorfod dygymod â thoriadau ariannol sy'n golygu eu bod wedi gorfod blaenoriaethu eu hadnoddau.
- 7.3** Os yr ydym am sicrhau fod strydoedd Gwynedd yn lân ac yn daclus, mae'n hanfodol ein bod yn adeiladu partneriaeth dda rhwng y Cyngor â thrigolion a busnesau'r Sir. Yn y gorffennol, mae ymgyrchoedd "newid ymddygiad" y Gwasanaeth wedi profi peth llwyddiant. Fodd bynnag, mae'r gofynion yn fawr a'r adnoddau ar gyfer eu cyfarch yn mynd yn fwy prin. I'r dyfodol, mae'n gwbl allweddol fod ffocws clir a chadarn ar godi ymwybyddiaeth a newid ymddygiad yn ganolog i waith y Gwasanaeth.

- 7.4** Mae llawer o dystiolaeth bod Cyngor Gwynedd gyda phartneriaeth gyda'r Brifysgol wedi cymryd camau i ddelio gyda phroblemau gwastraff ac ailgylchu, a hynny drwy gynnal ymgyrchoedd 'blitz', cyhoeddusrwydd, ymgyrch "Hei pync, sortia dy jync" a chyd drafod gyda Swyddogion yr Undeb Myfyrwyr. O ganlyniad i'r grŵp ffocws gyda myfyrwyr Prifysgol Bangor, mae'n glir mai defnyddio cyfryngau cymdeithasol a gwefannau, yn ogystal â chnocio drysau llety myfyrwyr yw'r ffordd fwyaf effeithiol o godi ymwybyddiaeth.
- 7.5** Fel rhan o'r Ymchwiliad, gwnaethom ymgysylltu'n llwyddiannus â 26 o landlordiaid, a oedd yn onest ac yn agored am eu defnydd o'r gwasanaeth, eu rôl a'u hymgysylltiad â'u tenantiaid ar faterion gwastraff ac ailgylchu.
- 7.6** Mae gwaith ymchwil a wnaed gan yr Ymchwiliad wedi dangos rhaid cymryd agwedd mwy caled at droseddau amgylcheddol a symud i drefniadau caletach ar gyfer dirwyo. Mae'r argymhellion uchod yn cynnwys camau i wneud hynny gan gynnwys argymhelliad penodol i gyflwyno dirwy fel mater o flaenoriaeth i drigolion a busnesau sy'n gwaredu eu gwastraff ar y diwrnod anghywir neu yn y ffordd anghywir a hefyd argymhelliad i godi ymwybyddiaeth am trefniadau gwastraff ac ailgylchu fel bod pobl Gwynedd yn barod am y newid.
- 7.7** Cynhaliwyd Asesiad Effaith Cydraddoldeb fel rhan o'r Ymchwiliad. Mae'r Asesiad yn nodi nad yw'r argymhelliad o gyflwyno dirwy fel mater o flaenoriaeth i drigolion a busnesau sy'n gwaredu eu gwastraff ar y diwrnod anghywir neu yn y ffordd anghywir yn debygol o gael unrhyw effaith negyddol o sylwedd ar nodweddion cydraddoldeb cyn belled a bod gweithrediad i'r camau a nodwyd.

CYDNABYDDIAETH:

Mae aelodau'r Ymchwilaid Craffu yn dymuno diolch i'r canlynol wnaeth cyfrannu tystiolaeth a rhoi cefnogaeth werthfawr i'r ymchwiliad:

- Steffan Jones (Pennaeth Adran Priffyrdd a Bwrdeistrefol)
- Peter Simpson (Rheolwr Gwasanaethau Stryd, Adran Priffyrdd a Bwrdeistrefol)
- Jennifer Rao (Swyddog Cefnogi Busnes, Swyddog Arweiniol yr Ymchwiliad, Adran Cefnogaeth Gorfforaethol)
- Lowri Evans (Swyddog Cefnogi Aelodau, Swyddog Cefnogol yr Ymchwiliad, Adran Cefnogaeth Gorfforaethol)
- Y Cynghorydd Mair Rowlands, (Ward Menai ym Mangor)
- Y Cynghorydd Catrin Wager, (Ward Menai ym Mangor ac Aelod Cabinet dros yr Adran Priffyrdd a Bwrdeistrefol)
- Y Cynghorydd Peter Read (Ward Abererch)
- Geraint Brython Edwards (Cyfreithiwr, Cyngor Gwynedd)
- Gwenllian Roberts (Swyddog Gwastraff ac Ailgylchu, Adran Priffyrdd a Bwrdeistrefol)
- John Clive Price (Swyddog Gorfodaeth Gwastraff a Strydoedd, Adran Priffyrdd a Bwrdeistrefol)
- Alan Hughes (Warden Gorfodaeth Stryd, Adran Priffyrdd a Bwrdeistrefol)
- Cara Owen (Rheolwr Cynllunio, Adran Amgylchedd)
- Carys Fôn Williams (Rheolwr Tai - Cyflenwad a Gorfodaeth, Adran Oedolion, Iechyd a Llesiant)
- Iwan Evans (Swyddog Iechyd Amgylchedd Tai, Adran Oedolion, Iechyd a Llesiant)
- Vera Jones (Rheolwr Gwasanaethau Democrataidd, Adran Cefnogaeth Gorfforaethol)
- Emma Quaeck (Rheolwr Rhaglen Dementia Go, Adran Oedolion Iechyd a Llesiant)
- Lois Owens (Swyddog Cefnogi Ymgysylltu, Adran Cefnogaeth Gorfforaethol)
- Delyth Gadlys Williams (Swyddog Polisi Corfforaethol, Adran Cefnogaeth Gorfforaethol)
- Uned Gyfieithu Cyngor Gwynedd
- Rhiannon Williams (Swyddog Marchnata, Rhentu Doeth Cymru)
- Gwen Holland (Swyddog Ymchwil Cynaliadwyedd a Chydlynnydd Gwastraff Campws, Prifysgol Bangor)

ATODIADAU

Atodiad 1 – Briff yr Ymchwiliad

Atodiad 2 – Enghreifftiau o Dystiolaeth

Atodiad 3 - Cyflwyniad gan Geraint Brython Edwards ar Ddeddf Gwarchod yr Amgylchedd (1990) a'r darpariaethau sydd o fudd i'r Cyngor wrth daclo problemau gwastraff

Atodiad 4 – Cofnod Grŵp Ffocws gyda Myfyrwyr Prifysgol Bangor

Atodiad 5 – Holiadur Gwastraff ac Ailgylchu

Atodiad 6 – Canlyniadau'r Holiadur Gwastraff ac Ailgylchu

Atodiad 7 – Cofnod o'r Grŵp Ffocws gyda'r Grŵp Atal Codymau a'r Grŵp Ffocws gyda'r Grŵp Dementia Go

Atodiad 8 - Holiadur a Chanlyniadau'r Holiaduron gyda Landlordiaid

Atodiad 9 – Siart Llif ar Gweithred Arfaethedig Adran 46 a 47 Ddeddf Gwarchod yr Amgylchedd (1990)

Atodiad 10 - Asesiad Effaith Cydraddoldeb

| | |
|---------------|---|
| Pwyllgor | Pwyllgor Craffu Cymunedau |
| Dyddiad | 10 Hydref, 2017 |
| Teitl | Gorfodaeth Gwastraff |
| Aelod Cabinet | Cynghorydd Gareth Wyn Griffith |
| Pwrpas | I sefydlu Tîm Tasg o Aelodau'r Pwyllgor i ystyried y mater a chynghori'r Pwyllgor Craffu ar y ffordd ymlaen |

1. CEFNDIR

- 1.1 Yn ei gyfarfod 2 Mawrth, 2017 bu i'r Cyngor fabwysiadu cynnig y cyn Aelod, y Cynghorydd Lesley Day, i ofyn i'r Aelod Cabinet dros yr Amgylchedd i ystyried cyflwyno cosb fel mater o flaenoriaeth i drigolion sy'n gwaredu eu sbwriel ar y diwrnod anghywir neu yn y ffordd anghywir; a dylai'r mater gael ei adolygu gan y Pwyllgor Craffu erbyn mis Rhagfyr, 2017.
- 1.2 Yn ei ystyriaeth o'r cynnig, bu i'r cyn Aelod Cabinet, Cynghorydd John Wynn Jones nodi:
- bod rhaid bod yn ofalus iawn cyn cyflwyno dirwy neu gosb gan fod yna bobl sy'n oedrannus ac yn anghofus, neu ddim yn deall y system
 - bod gan y Cyngor hawl i ddirwyo pobl am roi'r deunydd anghywir yn y biniau anghywir neu am roi'r biniau allan ar y dyddiau anghywir, ond bod rhaid ystyried goblygiadau hynny i'r Cyngor
 - y byddai'n awgrymu bod y Pwyllgor Craffu Cymunedau ar ei newydd wedd yn sefydlu ymchwiliad i'r mater fel un o'i swyddogaethau cyntaf.
- 1.3 Mae'r Adroddiad hwn i bwrpas cael cefnogaeth y Pwyllgor Craffu i sefydlu Tîm Tasg o Aelodau'r Pwyllgor i edrych i mewn i'r mater ac i bwrpas cynghori'r Pwyllgor Craffu ar y ffordd ymlaen.

2. Y DDEDDFWRIAETH BERTHNASOL

- 2.1 Mae'r hawl i gymeryd camau gorfodi ar droseddau yn ymwneud â chasglu gwastraff drwy ddefnydd cynhwysyddion eisioes wedi ei ddirprwyo i'r Pennaeth Prifffyrdd a Bwrdeistrefol o dan Adrannau 46, 47, 47ZA a 47ZB o'r Ddeddf Gwarchod yr Amgylchedd 1990.
- 2.2 O dan y Ddeddf, gellir cymeryd achos a gosod dirwyon lle mae:
- (i) cynhwysydd allan ar y diwrnod/amser anghywir
 - (ii) cynhwysydd allan yn y lleoliad anghywir
 - (iii) cynhwysydd allan ar y stryd drwy'r adeg
 - (iv) gormodedd o wastraff i'r cynhwysydd
 - (v) gwastraff yn y cynhwysydd anghywir.
- 2.3 Dylid nodi bod Llywodraeth Cymru yn ymgynghori ar yr Adrannau hyn o'r ddeddfwriaeth i bwrpas ei gwneud yn haws i'r Awdurdodau Lleol gymeryd camau gorfodaeth yn enwedig er mwyn sicrhau ailgylchu.

3. CYLCH GORCHWYL Y TÎM TASG

- 3.1 Bydd angen sefydlu cadeirydd a chytuno ar y cylch gorchwyl, ond awgrymir fel man cychwyn bod angen Tim Tasg o 3/4 Aelod o'r Pwyllgor Craffu i ymuno â swyddogion perthnasol i ystyried y mater mewn, dywed, 3 cyfarfod e.e.

| | |
|-------------|---|
| Cyfarfod 1: | ystyried y ddeddfwriaeth, achosion hanesyddol, trefniadau siroedd eraill |
| Cyfarfod 2: | ymweld â lleoliadau problemus/enghreiffiau ar y stryd |
| Cyfarfod 3: | ystyried y dull priodol o weithredu, pryd i weithredu a phryd i beidio. Creu adroddiad ar y canlyniad i'r Pwyllgor Craffu |

4. ARGYMHELLIAD

- 4.1 Gofynnir i'r Pwyllgor Craffu am ei gefnogaeth i sefydlu Tim Tasg i'r pwrpas ac i enwebu Aelodau i'r Tim Tasg.

BINIAU ALLAN AR Y STRYD YN BARHAOL

Palmentydd cul - perygl i gerddwyr



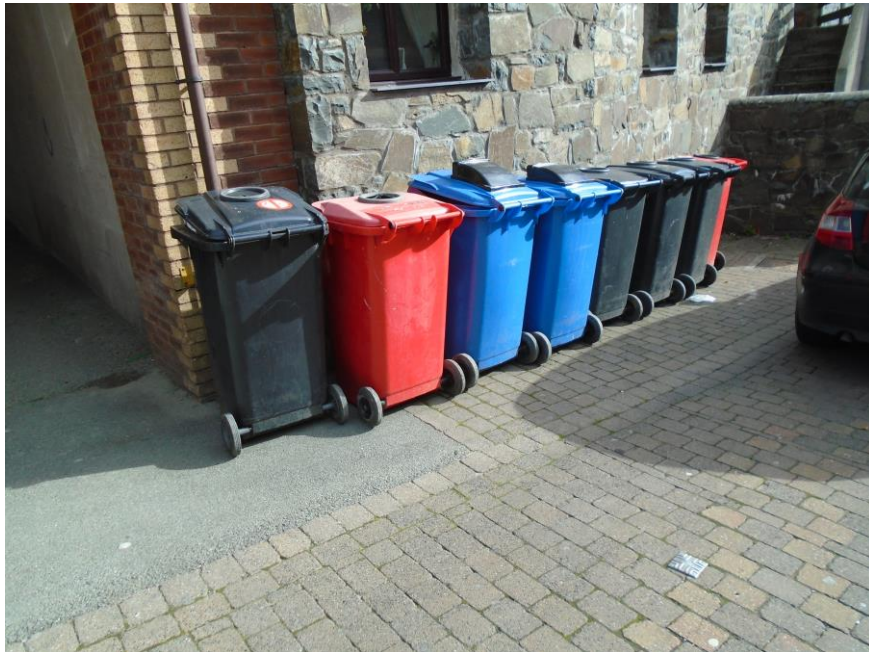




Biniau allan ar strydoedd cefn preswyl distaw



Prif dramwyfeydd prysur - effaith negyddol ar ddelwedd ardal













Biniau masnachol o fewn ardaloedd twristiaeth a siopau - effaith negyddol ar ddelwedd ardal a'r economi leol





**CYFLWYNIAD I'R YMCHWILIAD CRAFFU GORFODAETH GWASTRAFF AR DDEDDFWRIAETH
YSTAFELL DWYRYD, PENRHYNDEUDRAETH, 6 GORFFENNAF 2018**

TROSOLWG

1. Pwrpas y cyflwyniad hwn yw darparu arweiniad ymarferol i aelodau pwyllgor craffu Cyngor Gwynedd ar y ddeddfwriaeth berthnasol mewn perthynas â'u hymchwiliad i orfodaeth gwastraff.
2. Mae'r ddeddfwriaeth ar orfodaeth gwastraff wedi ei chynnwys yn Neddf Gwarchod yr Amgylchedd 1990 ("y Ddeddf"). Mae'r Ddeddf hon yn cynnwys nifer o ddarpariaethau sydd o fudd i'r Cyngor wrth daclo problemau gwastraff ar dir yn gyffredinol, gan gynnwys:
 - tipio slei bach (adran 33)
 - torri dyletswydd gofal mewn perthynas â gwastraff (adran 34)
 - cynhwysyddion gwastraff (adrannau 46, 47, 47ZA a 47ZB)
 - niwsans statudol (adrannau 79 ac 80)
3. Mae'r nodyn hwn yn canolbwyntio ar y broblem mae'r pwyllgor yn edrych arni, sef gwaredu sbwriel ar y diwrnod anghywir neu yn y ffordd anghywir. Tra bo posibilrwydd mewn egwyddor y gall digwyddiadau o'r fath arwain at gyflawni trosedd o dan adrannau 33 neu 34, neu fod yn gyfystyr â niwsans cyhoeddus o dan adrannau 79 y gellir erlyn yn ei gylch o dan adran 80, mae'r adrannau hynny yn rhai mwy cyffredinol sydd tu allan i sgôp y nodyn hwn. Yn hytrach, byddaf yn canolbwyntio ar y rhannau hynny o'r Ddeddf sydd wedi eu teilwra yn benodol i gyfarch y broblem dan ystyriaeth. Mae'r rhannau hynny yn ymdrin â "chynhwysyddion gwastraff", neu mewn iaith pob dydd, y biniau sbwriel rydych chi a fi yn gadael allan ar gyfer y dyn sbwriel unwaith yr wythnos/pythefnos/tair wythnos, yn ol yr achos.
4. Dyma'r adrannau o'r Ddeddf syn ymwneud yn benodol hefo cynhwysyddion gwastraff ac felly sydd fwyaf berthnasol i waredu sbwriel ar y diwrnod anghywir neu yn y ffordd anghywir:
 - Adran 46: cynhwysyddion gwastraff tŷ
 - Adran 47: cynhwysyddion gwastraff masnachol neu ddiwydiannol
 - Adran 47ZA: rhybuddion cosb penodedig
 - Adran 47ZB: swm y rhybudd cosb o dan adran 47ZA

ADRAN 46

5. Mae adran 46 yn ymdrin â chynhwysyddion gwastraff tŷ.
6. Mae isadran (1) yn dweud ble mae gan “awdurdod casglu gwastraff” (h.y. y Cyngor) ddyletswydd i gasglu gwastraff tŷ, gall roi rhybudd ffurfiol i’r preswlydd. Gall y rhybudd hwnnw ei wneud yn ofynnol i’r preswlydd roi ei wastraff allan ar gyfer casglu mewn cynhwysyddion. Gall hefyd nodi’r math a nifer o gynhwysyddion y mae gofyn eu defnyddio.
7. Mae isadran (2) yn dweud bod rhaid i’r math a nifer o gynhwysyddion sydd yn ofynnol o dan isadran (1) fod yn ddim mwy na’r hyn sy’n rhesymol. Er hynny, gall y gyfraith ei wneud yn ofynnol i’r preswlydd ddefnyddio cynhwysyddion arwahan neu cydrannau arwahan o’r un cynhwysydd ar gyfer gwastraff i’w ailgylchu a gwastraff na ailgylchir.
8. Mae isadran (3) yn dweud bod modd i’r awdurdod, pan yn gosod gofynion o dan isadran (1), benderfynu mai’r awdurdod sydd yn darparu’r cynhwysyddion (boed am ddim neu ar daliad) neu bod gofyn i’r preswlydd ddarparu’r cynhwysyddion eu hunain.
9. Mae isadran (4) yn darparu bod unrhyw rybudd o dan isadran (1) yn gallu cynnwys amodau o ran y canlynol:
 - maint, gwneuthuriad a gofynion cynnal a chadw’r cynhwysyddion;
 - lle dylid cadw’r cynhwysyddion at ddiben eu gwagio, a mynediad iddynt i’r diben hwnnw;
 - gosod cyhwysyddion at y diben hwnnw ar y briffordd;
 - y sylweddau neu eitemau y gellir ac na ellir eu rhoi mewn i gynhwysyddion neu gydrannau o gynhwysyddion, a’r rhagofalon y dylid eu cymryd ble rhoddir sylweddau neu eitemau penodol ynddynt;
 - y camau y dylai preswylwyr eu cymryd er mwyn hwyluso casglu gwastraff o’r cynhwysyddion.
10. Mae isadran (5) yn dweud na ellir gwneud gofyniad o dan isadran (1) i osod cynhwysyddion ar briffordd, oni bai bod yr “awdurdod priffyrdd” (h.y. y Cyngor eto) wedi rhoi caniatâd, a bod trefniadau yn eu lle o ran y cyfrifoldeb am unrhyw ddifrod a achosir yn sgil gosod y cynhwysyddion yno.
11. Mae isadran (6) yn ei wneud yn drosedd i berson sydd, heb esgus rhesymol, yn methu â chydymffurfio ag unrhyw un o’r gofynion a osodir gan y Cyngor o dan isadran (1), (3) neu (4). Y gosb uchafswm am y drosedd hon yw dirwy heb fod yn fwy na lefel 3 ar y raddfa safonol, h.y. £1000.

12. Mae isadran (7) yn dweud, lle mae gofyn i breswlydd ddarparu cynhwysyddion o dan isadran (1), gall y preswlydd hwnnw apelio yn erbyn y gofynion yn y Llys Ynadon ar y sail bod y gofyniad yn afresymol, neu bod y cynhwysyddion sydd ganddo yn addas.
13. Mae isadran (8) yn dweud bod angen cyflwyno apêl o fewn 21 diwrnod.
14. Mae isadran (9) yn dweud:
- nid yw'r gofyniad sydd yn destun apêl yn weithredol tra bo'r apêl yn disgwyl penderfyniad;
 - mewn gwrandawriad apêl, gall y Llys naill ai ddiddymu'r gofyniad, neu ei wyro neu diddymu'r apêl (h.y gadael y gofyniad fel y mae);
 - nid yw afresymoldeb amod yn amddiffyniad mewn erlyniad am drosedd o dan isadran (6)
15. Mae isadran (10) yn darparu diffiniad ar gyfer rhai termau sy'n cael eu cynnwys yn adran 46.
16. Yn olaf, mae isadran (11) yn dweud bod dim gofyn i'r Cyngor gasglu gwastraff tŷ sydd yn cael ei osod ar gyfer casglu heb fod yn unol â gofynion adran 46.

ADRAN 47

17. Mae adran 47 yn ymdrin â cynhwysyddion gwastraff ar gyfer gwastraff masnachol neu ddiwydiannol.
18. Mae isadran (1) yn dweud bod modd i'r Cyngor, ar gais unrhyw berson, ddarparu'r person hwnnw hefo cynhwysyddion ar gyfer gwastraff masnachol neu ddiwydiannol y mae wedi gofyn i'r awdurdod eu casglu.
- a. Os yw'r Cyngor yn darparu cynhwysydd o dan yr adran hon yna bydd gofyn iddo godi ffi (cyn belled ei fod yn resymol) am unrhyw gynhwysydd a ddarperir ar gyfer gwastraff diwydiannol.
 - b. Yn achos gwastraff masnachol, gall yr awdurdod godi ffi yn unol â'i ddisgresiwn.
19. Mae isadran (2) yn ymdrin â sefyllfa lle mae'n ymddangos i'r Cyngor bod gwastraff diwydiannol neu fasnachol yn cael ei gadw ar eiddo yn debygol o achosi niwsans neu beri niwed i amwynder y cylch os nad yw'n cael ei gadw mewn cynhwysydd arbennig. Yn yr amgylchiadau hynny gall y Cyngor gyflwyno rhybudd ar breswlydd yr eiddo yn gofyn iddo ddarparu cynhwysyddion ar gyfer cadw'r gwastraff.
20. Mae isadran (3) yn dweud bod rhaid i unrhyw ofyniad o dan isadran (2) o ran y math neu nifer o gynhwysyddion fod yn rhesymol.

21. Mae isadran (4) yn darparu bod unrhyw rybudd o dan isadran (2) yn gallu cynnwys amodau o ran y canlynol:
- maint, gwneuthuriad a gofynion cynnal a chadw'r cynhwysyddion;
 - lle dylid cadw'r cynhwysyddion at ddiben eu gwagio, a mynediad iddynt i'r diben hwnnw;
 - gosod cyhwysyddion at y diben hwnnw ar y briffordd;
 - y sylweddau neu eitemau y gellir ac na ellir eu rhoi mewn i gynhwysyddion neu gydrannau o gynhwysyddion, a'r rhagofalon y dylid eu cymryd ble rhoddir sylweddau neu eitemau penodol ynddynt;
 - y camau y dylai preswylwyr eu cymryd er mwyn hwyluso casglu gwastraff o'r cynhwysyddion.
22. Mae isadran (5) yn dweud na ellir gwneud gofyniad o dan isadran (2) i osod cynhwysyddion ar briffordd, oni bai bod yr awdurdod priffyrdd wedi rhoi caniatâd, a bod trefniadau yn eu lle o ran y cyfrifoldeb am unrhyw ddifrod a achosir yn sgil gosod y cynhwysyddion yno.
23. Mae isadran (6) yn ei wneud yn drosedd i berson sydd, heb esgus rhesymol, yn methu â chydymffurfio ag unrhyw un o'r gofynion a osodir gan y Cyngor o dan isadran (2) neu (4). Y gosb uchafswm am y drosedd hon yw dirwy heb fod yn fwy na lefel 3 ar y raddfa safonol, h.y. £1000.
24. Mae isadran (7) yn dweud, lle mae gofyn i breswilydd ddarparu cynhwysyddion o dan isadran (2), gall y preswilydd hwnnw apelio yn erbyn y gofynion yn y Llys Ynadon ar y sail bod y gofyniad yn afresymol, neu bod y gwastraff yn anhebygol o achosi niwsans neu bod yn niweidiol i amwynderau'r cylch.
25. Mae isadran (8) yn dweud bod angen cyflwyno apêl o fewn 21 diwrnod.
26. Mae isadran (9) yn dweud:
- nid yw'r gofyniad sydd yn destun apêl yn weithredol tra bo'r apêl yn disgwyl penderfyniad;
 - mewn gwrandawriad apêl, gall y Llys naill ai ddiddymu'r gofyniad, neu ei wyro neu diddymu'r apêl (h.y gadael y gofyniad fel y mae);
 - nid yw afresymoldeb amod yn amddiffyniad mewn erlyniad am drosedd o dan isadran (6).
27. Mae isadran (10) yn darparu diffiniad ar gyfer rhai termau sy'n cael eu cynnwys yn adran 47.

ADRAN 47ZA

28. Mae adran 47ZA yn ymdrin â rhybuddion cosb penodol ar gyfer y troseddau o dan adrannau 46 a 47.
29. Mae isadran (1) yn dweud bod adran 47ZA yn berthnasol pryd bynnag fydd gan swyddog awdurdodedig reswm i gredu bod person wedi cyflawni trosedd o dan naill ai adran 46 neu 47.
30. Mae isadran (2) yn dweud bod modd i'r swyddog awdurdodedig gynnig i'r person y mae wedi ei ddal gyfle i waredu ar unrhyw gyfrifoldeb am gollfarn drwy talu cosb benodedig i'r Cyngor.
31. Mae isadran (3) yn dweud na all y Cyngor ddwyn achos erlyn yn erbyn person sydd wedi cael cynnig cosb benodedig tan 14 diwrnod ar ol dyddiad y rhybudd, ac ni all y person hwnnw gael ei ganfod yn euog o'r drosedd os yw'n talu'r gosb benodedig o fewn y cyfnod hwnnw.
32. Mae isadran (4) yn dweud bod rhaid i gosb benodedig gynnwys gymaint o fanylion ag yn anghenrheidiol er mwyn rhoi hysbysiad rhesymol o'r drosedd.
33. Mae isadran (5) yn dweud bod rhaid i gosb benodedig nodi'r cyfnod pa na fydd achos llys yn cael ei ddwyn ynglyn a'r achos, swm y gosb, a'r person a'r cyfeiriad y dylid gyrru'r taliad iddo.
34. Mae isadrannau (6) a (7) yn galluogi person i dalu'r swm drwy yrru taliad drwy'r post.
35. Mae isadran (8) yn ymdrin a ffurf y rhybudd cosb benodedig.
36. Mae isadran (9) yn galluogi'r prif swyddog cyllid i lunio tystysgrif yn cadarnhau os yw person heb dalu rhybudd cosb benodedig erbyn dyddiad cau penodol.
37. Mae isadran (10) yn darparu diffiniad ar gyfer rhai termau sy'n cael eu cynnwys yn yr adran. Mae hyn yn cynnwys beth yw "swyddog awdurdodedig" at ddibenion cyhoeddi rhybudd cosb benodedig. Yn gryno, gall gynnwys cyflogai o'r Cyngor, neu asiant allanol, neu cyflogai i'r asiant hwnnw, cyn belled a bod gan y cyflogai/asiant ayyb awdurdod ysgrifenedig y Cyngor i ymgymryd a'r swyddogaeth o gyhoeddi rhybuddion cosb.

ADRAN 47ZB

38. Mae adran 47ZB yn ymhelaethu ar faint o swm y gellir ei godi am rybudd cosb penodedig. Dyma'r ddau ddarn pwysicaf:
 - a. Mae isadran (2) yn cadarnhau mai swm y gosb benodedig yw pa bynnag swm a bennir gan y Cyngor, neu os nad oes swm wedi ei nodi, £100.

- b. Mae isadran (3) yn caniatáu i'r Cyngor drin rhybudd cosb penodedig fel petai wedi cael ei dalu'n llawn os telir swm llai cyn diwedd cyfnod a nodir gan y Cyngor.

**GERAINT BRYTHON EDWARDS
GWASANAETHAU CYFREITHIOL
CYNGOR GWYNEDD
6 GORFFENNAF 2018**

Grŵp Ffocws Myfyrwyr Prifysgol Bangor: Ymchwiliad Craffu ar Orfodaeth Gwastraff (23/01/19)**8 Mynychwyr****Problemau gyda Thai Amlfeddiannaeth (HMOs)**

- Nid yw rhai preswylwyr yn ailgylchu mewn tai a rennir. Ymysg yr anawsterau o fyw gyda phobl newydd yw bod rhai yn gydwybodol ac eraill ddim - pwy sy'n cymryd cyfrifoldeb wedyn am ailgylchu a'r biniau?
- Problemau / cwestiynau ynglŷn â HMOs:
 - Sut fyddai'r Cyngor yn gwybod pwy sydd ddim yn ailgylchu'n iawn os oes 5-7 o bobl yn byw yn yr un fflat ac yn rhannu bin?
 - A fyddai'r Cyngor yn dirwyo'r eiddo neu'r unigolyn/unigolion?
 - Dylid cynnwys y landlord yn hyn os yw'r un tŷ yn parhau i dramgwyddo. Rhaid i'r landlord gymryd cyfrifoldeb am ddarparu'r biniau a rhoi gwybod i'w tenantiaid am drefniadau gwastraff ac ailgylchu.
 - Roedd y Grŵp yn anghytuno gyda dirwyo landlordiaid yn unig. Credir y byddai landlordiaid yn didynnu'r swm o'r blaendal ac na fyddai myfyrwyr yn gwybod tan ddiwedd tymor - sy'n golygu na fyddent yn dysgu o unrhyw gamgymeriadau.

Adran 46/47 Deddf yr Amgylchedd

- Nodwyd bod y myfyrwyr yn ffafrio gorfodaeth casglu sbwriel yn hytrach na dirwyon (a ddefnyddir fel math o wasanaeth cymunedol). Gallai weithio mewn ffordd debyg i ddirwyon goryrru e.e. gallwch dalu dirwy neu gymryd rhan mewn cyrch casglu sbwriel neu gellir gorfodi cyrch casglu sbwriel a rhoi dirwy. Fodd bynnag, a yw hyn yn bosib gyda deddfwriaeth? Nid yw myfyrwyr yn ystyried dirwy ariannol fel "cosb" oherwydd gellid disgwyl y byddent yn gofyn i'w rhieni dalu ar eu rhan. Awgrymwyd y byddai system orfodaeth sydd o fudd i'r gymuned yn well.
- Dylid cloriannu'r drosedd dros gyfnod o chwe mis fel bod gan bobl amser i gael trefn ar unrhyw broblemau. Awgrymwyd y dylai pobl dderbyn tri "rhybudd" cyn derbyn dirwy / gwasanaeth cymunedol.
- Mae problem gyda phobl yn cerdded heibio ac yn defnyddio biniau pobl eraill yn anghywir e.e. bocsys Kebab a bocsys pítsa ar ôl nosweithiau allan. Byddai'n annheg cosbi'r preswylwyr gan nad ydynt yn rhoi'r eitemau yn y cynwysyddion anghywir.
- Cwestiynwyd moeseg y Gwasanaeth. Mae yna wahaniaeth rhwng cosbi rhywun sy'n gadael eu biniau allan bob dydd o'i gymharu â rhywun sy'n gwneud ei orau ond yn rhoi'r eitemau anghywir yn y bin weithiau. Eglurwyd y byddai pob achos o droseddu yn cael ei ystyried yn unigol.
- Cwestiynwyd a ddylai'r Cyngor fod yn chwilota drwy finiau personol? A ddylai'r Cyngor hysbysu pobl y bydd Swyddogion ailgylchu allan rhwng dyddiad X ac Y ac yn targedu ardaloedd yn lle pobl?
- Nodwyd y dylid rhoi atgyfnerthiad cadarnhaol ar waith yn hytrach na chosbi. Byddai'n syniad gwobrwyo pobl gyda phwyntiau am ailgylchu'n gywir a rhoi eu henwau mewn het am gyfle i ennill gwobr bob rhyw ddeufis?
- Gallai pwysau grŵp cyfoedion helpu os oes un unigolyn yn achosi'r broblem - ceisio annog newid ymddygiad.

Problemau gyda Landlordiaid / Asiantaethau Landlord

- Nodwyd na ddarperir unrhyw finiau yn aml mewn llety preifat ac na ddarperir unrhyw wybodaeth ynglŷn â threfniadau gwastraff ac ailgylchu.
- Nododd myfyrwyr fod landlordiaid yn aml yn dweud wrth y Cyngor eu bod wedi darparu gwybodaeth ond ni throsglwyddir y wybodaeth hon yn aml i fyfyrwyr.

Calendrau

- Roedd y Myfyrwyr yn teimlo y dylai Bangor gael calendrau blynyddol (yn hytrach na chalendrau dwy flynedd) oherwydd bod myfyrwyr yn symud allan yn yr haf yn aml yn camleoli / colli calendrau. Yn anffodus, golyga hyn fod y tenantiaid newydd yn aml ddim yn ymwybodol o'r trefniadau gwastraff ac ailgylchu.
- Awgrymwyd y byddai sicrhau bod y calendrau ar gael drwy *App* yn syniad da, ond byddai angen hysbysebu hyn yn uniongyrchol i'r myfyrwyr. Pryder y byddai rhai yn lawrlwytho'r *app* i gael gwybodaeth benodol ac yna'n ei ddileu oherwydd problemau gyda storfa ffôn.
- Dylid targedu digwyddiadau megis Serendippedd, *Halls 2 Houses* er mwyn codi ymwybyddiaeth o'r trefniadau.

Addysg

- Roedd teimlad y dylid rhoi mesurau yn eu lle i addysgu pobl - a thargeddu'r ardaloedd sy'n tramgwyddo fwyaf yn gyntaf.
- Cydnabuwyd bod y rhai sy'n peidio cadw at y trefniadau yn y modd cywir yn ei wneud oherwydd eu bod yn anwybodus / ddim yn trafferthu ac nad ydynt yn ei wneud yn faleisus. Teimlwyd mai'r prif resymau am beidio â defnyddio'r trefniadau gwastraff ac ailgylchu'n gywir oedd oherwydd eu bod yn anwybodus / rhy ddiog i ailgylchu / ar frys ac ati.
- Nodwyd bod rhai pobl yn cael trafferth gyda phlastigion ac ymwybyddiaeth o beth ellir ac na ellir ei ailgylchu.

Myfyrwyr Tramor

- Nodwyd y gallai ailgylchu fod yn anodd i fyfyrwyr tramor. Byddai hyn yn bennaf oherwydd y ffaith bod y trefniadau yn newydd iddynt ac efallai na fyddent yn ymwybodol o beth ellir ei ailgylchu a gallai'r ieithoedd a ddefnyddir eu hystyried yn rhwystr hefyd. Fodd bynnag, petai'r Cyngor yn dechrau cyfieithu'r calendrau i ieithoedd amrywiol, byddai'n anodd penderfynu ar ba ieithoedd.
- Nodwyd hefyd na ddylai myfyrwyr tramor fod angen cyfieithiadau i'w ieithoedd cyntaf oherwydd eu bod yn astudio eu cwrs prifysgol yn y Saesneg ac yn gwybod mwy na'r hanfodion.

Syniadau Eraill

- Nodwyd y dylid cael cysylltiadau cryfach rhwng y Cyngor a'r Brifysgol.
- Gofynnwyd a yw'r Cyngor angen gorfodi Adran 46 os yw targedau ailgylchu'n cael eu diwallu ar hyn o bryd. Teimlwyd y dylid canolbwyntio ar wella sbwriel ar y stryd.
- Awgrymwyd y dylid hyrwyddo mwy / cynnal mwy o ymgyrchoedd er mwyn i unigolion weld y budd o personoli eu biniau.

Rhai ardaloedd lle adroddwyd problemau:

- **Stryd y Mynydd Bangor** – gallu bod yn anodd cadw biniau oddi ar y ffordd gan fod gan yr eiddo risiau sy'n atal pobl rhag symud y biniau.
- **Min yr Allt Bangor** - biniau yn aml yn cael eu gadael allan am ddyddiau ar ôl casgliad. Mae hyn yn achosi problemau blocio'r mynediad sydd ar rodfa esgynnol.
- **Y Cilgant Bangor** - problem gyda biniau yn cael eu dwyn.

Holiadur Gwastraff ac Ailgylchu

Bydd eich ymateb yn cael ei drin yn gyfan gwbl gyfrinachol yn unol â Deddf Diogelu Data (2018) ac ni fydd yn bosib eich adnabod o'ch ymatebion.

Os oes gennych gwestiynau pellach ynglŷn â'r holiadur yma, cysylltwch gyda Jennifer Rao ar (01766) 771000 / eichbarn@gwynedd.gov.uk



Rydym eisiau annog mwy o bobl y Sir i wneud defnydd llawn o'r gwasanaeth ailgylchu a chompostio am dri brif reswm:

- Yn bennaf, i leihau effaith negyddol ar ein hamgylchedd.
- Er mwyn lleihau costau i'r Cyngor gan fod ailgylchu a chompostio yn rhatach na chladdu mewn safleoedd tirlenwi.
- Er mwyn osgoi dirwyon a chostau sylweddol gan y Llywodraeth am gladdu sbwriel mewn safleoedd tirlenwi ac am fetu targedau ailgylchu a chompostio cenedlaethol.

Ar hyn o bryd mae rhaid i gynghorau Cymru ailgylchu neu gompostio 58% o'r holl wastraff sy'n cael ei gasglu o'n cartrefi. Bydd targed nesaf yn 64% erbyn Mawrth 2020.

Bellach mae rhaid i Gyngor Gwynedd annog llawer mwy ohonom i ailgylchu a chompostio ein gwastraff neu fel arall, gallai Cyngor Gwynedd gychwyn derbyn dirwyon ariannol sylweddol iawn.

1) Ydych chi'n defnyddio'r trefniadau casglu gwastraff ac ailgylchu?

- Ydw
- Nac Ydw*

*Os yn ateb "Nac Ydw", nodwch pam os gwelwch yn dda:

2) Pa mor aml ydych chi'n defnyddio'r trefniadau casglu gwastraff ac ailgylchu? – sef y cartgylchu neu bocs glas, y bin bach brown ar gyfer bwyd, y bin mawr brown ar gyfer gwastraff gardd, a'r bin mawr gwyrdd ar gyfer y gwastraff gweddilliol.

- Pob wythnos
- Weithiau*
- Ychydig iawn o ddefnydd*
- Dim defnydd*

***Os nad ydych yn gwneud defnydd llawn, beth sy'n eich rhwystro rhag gwneud defnydd llawn o'r gwasanaeth ailgylchu a chompostio wythnosol?**

(dewisiwch bob un sy'n berthnasol)

- Gormod o drafferth / dim amser _____
- Ailgylchu ddim yn bwysig i ni _____
- Trefn ddim yn addas ar gyfer ein cartref ni (tŷ teras/ grisiau/ dim lle i gadw'r 3 / 4 bin _____)
- Ddim yn deall y drefn _____
- Arall, nodwch os gwelwch yn dda _____

3) Ble ydych chi'n cadw'ch biniau ar ddiwrnodau pan nad ydynt yn cael eu casglu?

4) A oes gennych unrhyw sylwadau pellach i'w wneud ynglŷn â'r gwasanaeth gwastraff ac ailgylchu?

Mae'r cwestiynau nesaf yn ymwneud a'ch nodweddion cydraddoldeb. Mae'r holiadur yn ddiennw felly ni fydd yn bosib adnabod unrhyw un ac mi fyddwn ni'n defnyddio'r wybodaeth er mwyn gweld a oes patrymau yn yr atebion gan e.e. bobl hŷn, neu bobl anabl. Mae croeso i chi dewis "gwell gennyf beidio â dweud" ar gyfer unrhyw un o'r cwestiynau.

1) Ydych chi'n ...

Dyn / Gwryw

Dynes / Benyw

Arall

Gwell gennyf beidio â dweud

2) Nodwch eich grŵp oedran os gwelwch yn dda:

16 - 24

25 – 44

45 – 64

65 – 84

85+oed

Gwell gennyf beidio â dweud

3) Nodwch eich cod post os gwelwch yn dda: _____

4) Mae Adran 6 (1) o Ddeddf Cydraddoldeb 2010 yn datgan bod anabledd gan unigolyn os:

- a. Oes gan yr unigolyn hwnnw nam corfforol neu feddyliol, a
- b. Bod gan y nam effaith andwyol sylweddol a hirdymor ar allu'r unigolyn i gyflawni gweithgareddau arferol o ddydd i ddydd.

Gan ddefnyddio'r ddiffiniad hwn, a ydych chi'n ystyried eich hun yn berson anabl?

Ydw

Nac Ydw

Gwell gennyf beidio â dweud

Diolch yn fawr am cwblhau'r holiadur.

Holiadur Gwastraff ac Ailgylchu

1. Ymatebion i'r holiadur

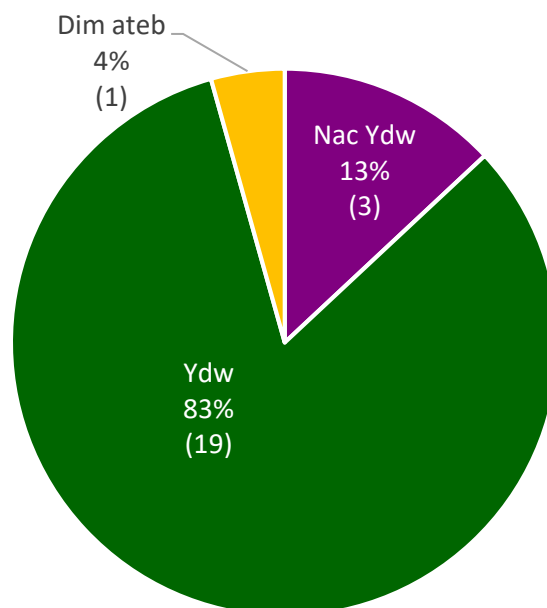
Derbyniwyd 23 o ymatebion i'r holiadur.

1.1. Cwestiwn 1: Ydych chi'n defnyddio'r trefniadau casglu gwastraff ac ailgylchu?

Gweler fod y mwyafrif o ymatebwyr yn defnyddio'r trefniadau casglu gwastraff ac ailgylchu (83%, N=19).

Gofynnwyd i'r rhai oedd wedi nodi 'na' (N=3) egluro eu hateb. Nododd 2 eu bod yn byw yn neuaddau'r Brifysgol, ac 1 ddim yn defnyddio'r trefniadau am eu bod yn cael trafferth efo'r casgliadau ailgylchu.

Graff 1



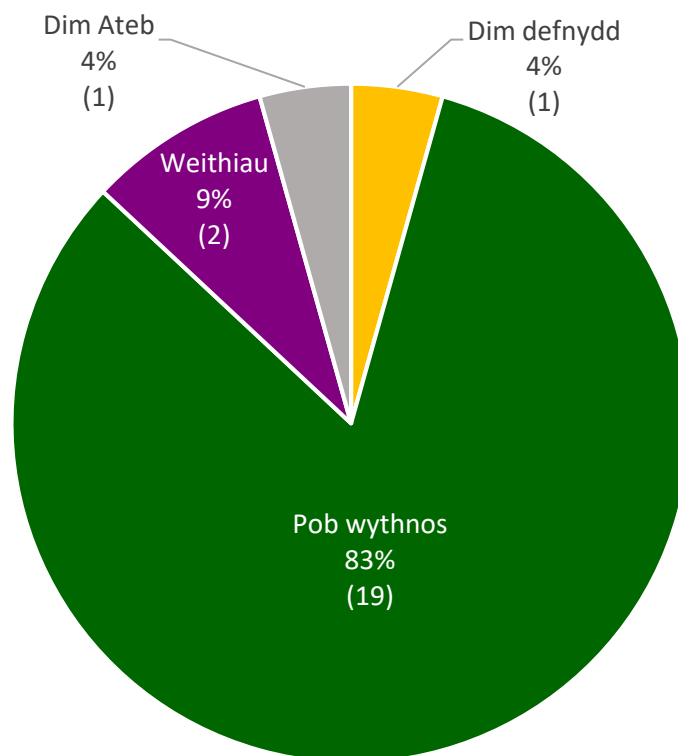
1.2. Cwestiwn 2: Pa mor aml ydych chi'n defnyddio'r trefniadau casglu gwastraff ac ailgylchu? - sef cartgylchu neu bocs glas, y bin bach brown ar gyfer bwyd, y bin mawr brown ar gyfer gwastraff gardd, a'r bin mawr gwyrdd ar gyfer y gwastraff gweddilliol.

Gweler fod y mwyafrif o ymatebwyr yn defnyddio'r trefniadau casglu gwastraff ac ailgylchu **pob wythnos** (83%, N=19).

Gofynnwyd i'r rhai oedd ddim yn gwneud defnydd llawn o'r trefniadau (N=3) egluro eu hateb. Y rhesymau a roddwyd oedd:

- Byw yn safle Ffriddoedd, Prifysgol Bangor (1)
- Dim ond yn rhoi'r cartgylchu allan pan maent yn llawn (1)
- Colli bin / cartgylchu (1)

Graff 2



1.3. Cwestiwn 3: Ble ydych chi'n cadw'ch biniau ar ddiwrnodau pan nad ydynt yn cael eu casglu?

Derbyniwyd ymatebion amrywiol i'r cwestiwn yma.

Roedd mwyafrif o'r ymatebwyr yn nodi eu bod yn cadw'r biniau cefn neu ochr y tŷ (N=11).

Dyma oedd y problemau a nodir gan 2 o'r ymatebwyr:

- Dydi'r myfyrwyr ddim yn gwneud - tai / mynedfa / gardd / grisiau anaddas. (1)
- Grisiau yn broblem, dim lle i'w gadael a phasio, felly (cadw'r biniau) ar y stryd. (1)

Tabl 1

| | Nifer |
|---------------------------------------|-----------|
| Cefn / ochr y tŷ | 11 |
| Blaen y tŷ | 5 |
| Nodi problem (gweler 1.3 uchod) | 2 |
| Ar y grisiau | 1 |
| Darn o dir | 1 |
| Safle ger y Neuadd (Prifysgol Bangor) | 1 |
| Dim ateb | 2 |
| Cyfanswm | 23 |

1.4. Cwestiwn 4: A oes gennych unrhyw sylwadau pellach i'w wneud ynglŷn â'r gwasanaeth gwastraff ac ailgylchu?

Derbyniwyd ymatebion amrywiol i'r cwestiwn yma. Mae'r atebion wedi grwpio mewn i themâu penodol isod.

Tabl 2

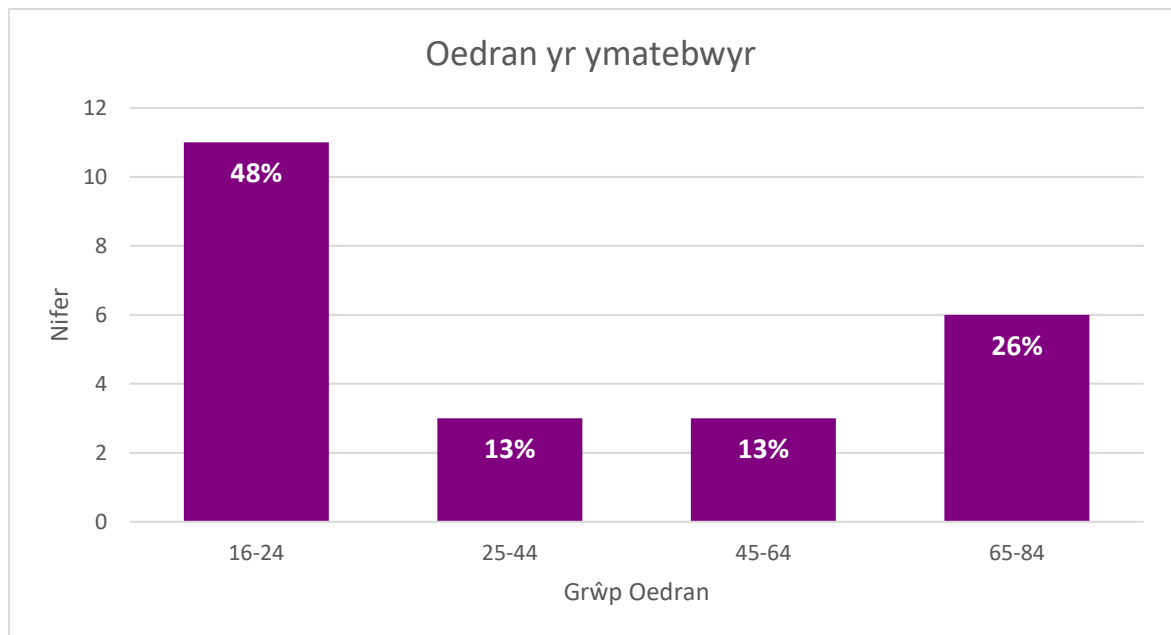
| |
|---|
| Ansicr o ddeunyddiau i'w ailgylchu |
| Plastigion du |
| Batris |
| Rhai ddim yn siŵr o ganiau / plastig / gwydr |
| Problemau hefo'r cartgylchu / bocs |
| Dŵr yn mynd mewn i'r bocs ailgylchu |
| Gwydnwch y cart |
| Bin bwyd 23ltr ddim yn addas |
| Angen ffrâm newydd i'r cart |
| Angen biniau |
| Angen cart newydd |
| Trio ein gorau ond dyluniad y gardd / eiddo yn rhwystr |
| Pobl ddim yn cadw biniau |
| Rhaid gwneud rhywbeth am y biniau sydd ddim yn cael eu tynnu nôl fewn. Deall nad yw'n bosib casglu o'r cefn heb gael cerbydau newydd. |
| Arall / Amrywiol |
| Angen defnyddio'r ganolfan ar gyfer trefniadau diwedd tymor - llygod mawr yn broblem |
| Sbwriel ar ôl casglu (Llithfaen) |
| Mae pobl sy'n cerdded heibio yn defnyddio'r biniau |

2. Ymatebwyr yn ôl oedran

2.1 Trosolwg

Mae nifer uwch o ymatebwyr **16-24** (N=11) a **65-84** (N=6) wedi ateb yr holiadur. Y rheswm dros hyn yw bod y grwpiau oedran yma wedi cael ei dargedu drwy Brifysgol Bangor a Chynhadledd Cyngor Pobl Hŷn Gwynedd.

Graff 3



2.2 Cwestiwn 1

Er bod y sampl yn fach, roedd y **3** ymatebwyr wnaeth nodi nad oeddent yn defnyddio'r trefniadau casglu gwastraff ac ailgylchu yn perthyn i'r grŵp oedran **16-24**.

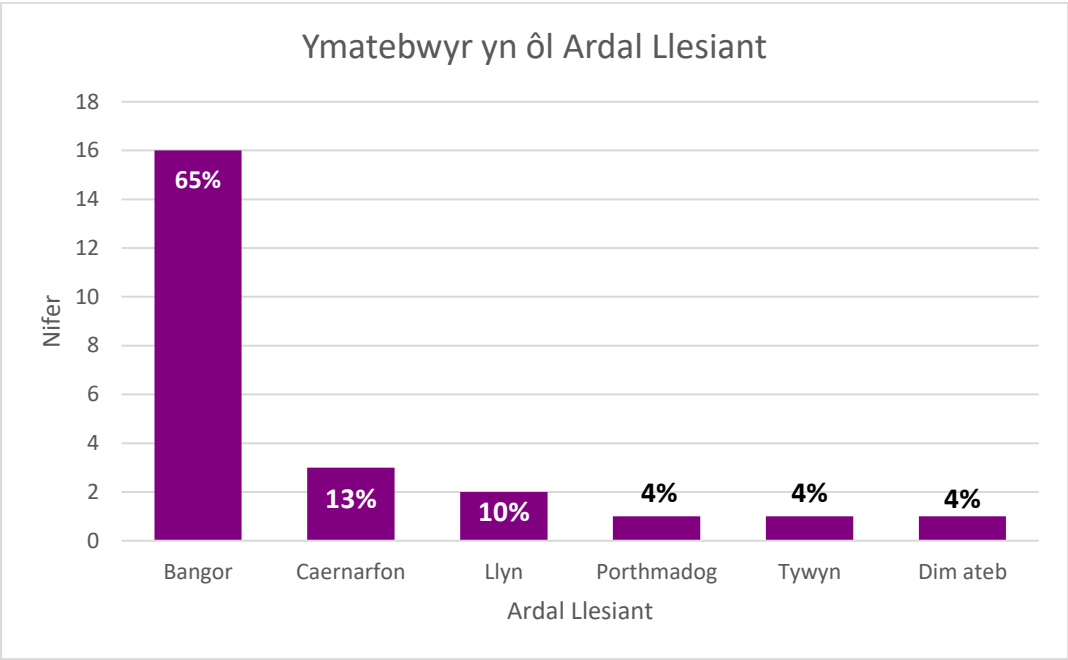
2.3 Cwestiwn 2

Er bod y sampl yn fach, roedd pob un o'r ymatebwyr **65-84** (N=6) yn nodi eu bod yn defnyddio'r trefniadau casglu gwastraff ac ailgylchu **pob wythnos**.

3. Ymatebwyr yn ôl Ardal Llesiant

3.1 Trosolwg

Mae nifer uchel o ymatebwyr (N=15) o ardal **Bangor** yn dilyn targedu myfyrwyr drwy'r Brifysgol.



3.2 Cwestiwn 1

Er oedd y sampl yn fach, roedd y **3** ymatebwyr wnaeth nodi nad oeddent yn defnyddio'r trefniadau casglu gwastraff ac ailgylchu yn byw ym Mangor.

3.3 Cwestiwn 2

Nid oedd patrwm i'w nodi.

Grwpiau Ffocws Atal Codymau a Dementia Go: Ymchwiliad Craffu ar Orfodaeth Gwastraff

(08/02/19)

26 Mynychwyr

Cynhwysion / bocsys

- Nododd nifer fawr o'r grŵp eu bod wedi sylwi bod y staff sy'n gwagio'r cartgylchu yn gosod y blwch uchaf y tu mewn i'r blwch canol unwaith y mae'r cart wedi ei wagio, a gofynnwyd pam bod hyn yn digwydd. Nodwyd fod y bocsys uchaf yn aml yn mynd yn sownd ac nid ydynt yn ddigon cryf i'w tynnu felly gofynnwyd a fyddai'n bosib i'r staff peidio â gwneud hyn? Awgrymwyd hefyd y gellid defnyddio sticer ar gyfer y rheiny nad ydynt am i'r cartgylchu gael ei gadael yn y ffordd yma ar ôl cael eu gwagio.
- Awgrym arall gan aelodau'r grŵp oedd y gellid cynnwys sticer / rhywbeth gweledol ar y cartgylchu a'r biniau i hysbysu'r staff casglu bod gan y cartrefi hyn broblemau meddygol / symudedd.
- Nododd nifer o unigolion nad ydynt yn gwybod sut i archebu biniau / cynhwysion ailgylchu newydd. Nid oeddent hefyd yn ymwybodol y gallant archebu blychau glas a chaeadau net.
- Nodwyd bod y biniau'n / cartgylchu'n fregus ac yn aml yn torri, a gofynnwyd faint mae hyn yn costio i'r Cyngor?
- Gofynnwyd un unigolyn os yw'n bosib cael mwy nag un bin gardd brown.

Deunyddiau Ailgylchu

- Nid oedd nifer yn siŵr o ble i roi rhai eitemau e.e. ym mha bos mae foil yn mynd? Gofynnwyd cwestiynau hefyd ynghylch cartonau, potiau blodau a phlastigion du.
- Nodwyd fod pawb yn y grŵp yn defnyddio'r bin gwastraff bwyd a'r bocsys ailgylchu.
- Codwyd nifer o gwestiynau ynglŷn â phlastigion meddal. Roeddent yn ymwybodol na ellir ailgylchu plastig meddal a gofynnwyd a oes gan y Cyngor unrhyw syniadau neu fentrau ar gyfer y rhain yn hytrach na gwaredu yn y bin gwastraff gweddilliol.
- Roeddent yn hoffi'r taflenni gwybodaeth wedi'u lamineiddio oedd ar gael yn y sesiynau ac roedd yr unigolion yn y grŵp DementiaGo yn teimlo bod y rhain yn arbennig o ddefnyddiol gan eu bod wedi colli eu cof tymor byr.

Holiadur Landlordiaid

1. Ymatebion i'r holiadur

Derbyniwyd 26 o ymatebion i'r holiadur.

1.1. Cwestiwn 1: Sut ydych chi'n sicrhau bod eich tenantiaid yn gwneud defnydd llawn o Wasanaeth Gwastraff ac Ailgylchu Gwynedd?

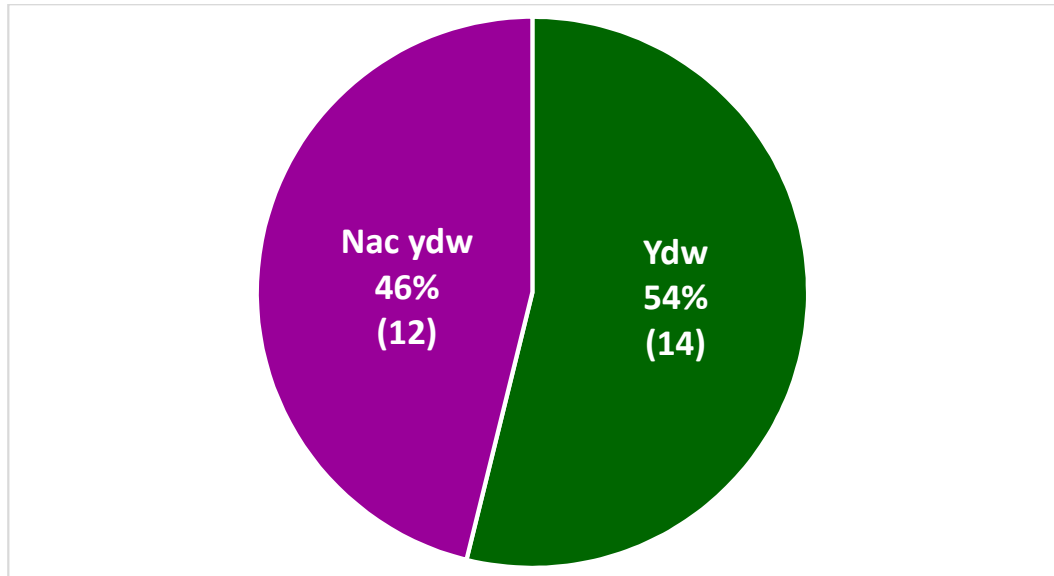
Derbyniwyd ymatebion amrywiol i'r cwestiwn yma. Mae'r atebion wedi grwpio mewn i themâu penodol isod.

Dewisodd 26 o unigolion ymateb i'r cwestiwn yma (gyda rhai sylwadau yn disgyn i mewn i ddau themâu neu fwy).

| | Nifer |
|---|-----------|
| Darparu biniau cywir / calendrau gwastraff | 11 |
| Cyfarfod wyneb yn wyneb / darparu pecyn croeso ar y cychwyn | 4 |
| Ddim yn gyfrifoldeb ar y landlordiaid | 3 |
| Tenant yn y tŷ ers blynyddoedd | 3 |
| Annog ailgylchu / gwneud yn siŵr eu bod yn ymwybodol | 3 |
| Eu hatgoffa drwy ddefnyddio Grŵp Facebook | 1 |
| Cwmni allanol yn gyfrifol am rhentu | 1 |
| Sylw ddim yn berthnasol | 3 |
| Cyfanswm | 29 |

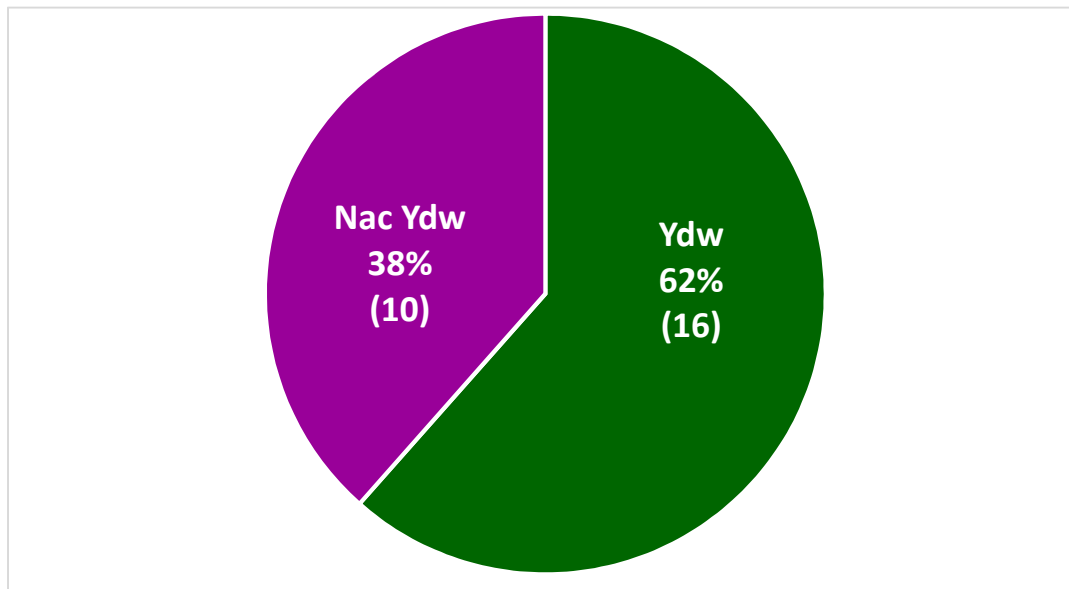
1.2. Cwestiwn 2: A ydych chi'n ymwybodol y gellir gosod dirwyon am beidio ag ailgylchu'n gywir?

Er ei fod yn agos, gweler fod nifer uwch o'r ymatebwyr (N=14, 54%) yn ymwybodol y gellir gosod cosb am beidio ag ailgylchu'n gywir.



1.3. Cwestiwn 3: A ydych chi'n rhoi cyfarwyddiadau clir i'ch tenantiaid ar y rheolau ar gyfer ailgylchu a pha mor bwysig yw hi i gadw atynt?

Gweler fod y mwyafrif o ymatebwyr (N=16) wedi nodi eu bod yn rhoi cyfarwyddiadau clir i'w tenantiaid.



Gofynnwyd i'r rhai oedd wedi ateb 'Ydw' (N=16) egluro eu hateb. Mae'r atebion wedi grwpio mewn i themâu penodol isod (gyda rhai sylwadau yn disgyn i mewn i ddau themâu neu fwy).

| | Nifer |
|---|-----------|
| Cyfarwyddiadau llafar | 9 |
| Gwybodaeth ysgrifenedig / pamffled neu galendr Cyngor Gwynedd | 6 |
| Eu hatgoffa drwy tudalen Facebook | 1 |
| Cytundeb Tenantiaid | 1 |
| Dylai'r Cyngor ddarparu pamffled gwybodaeth | 1 |
| Cyfanswm | 18 |

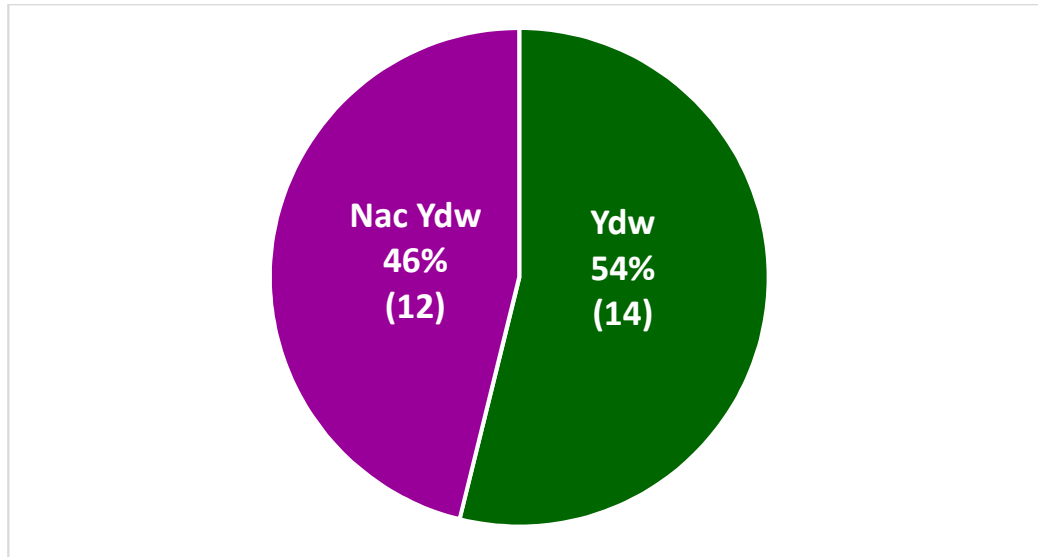
1.4. Cwestiwn 4: Ble mae eich tenantiaid yn cadw eu biniau / troli ar ddiwrnodau pan nad ydynt yn cael eu casglu, ac a oes gan eich eiddo lle penodol ar gyfer cadw biniau / troli?

Derbyniwyd ymatebion amrywiol i'r cwestiwn yma. Mae'r atebion wedi grwpio mewn i themâu penodol isod. (gyda rhai sylwadau yn disgyn i mewn i ddau thema neu fwy).

| | Nifer |
|--|-----------|
| Cefn y tŷ / gardd gefn | 10 |
| Blaen y tŷ / gardd blaen | 6 |
| Shêd / garej / man penodol ar gyfer y biniau | 6 |
| Cegin / tu mewn i'r fflat | 2 |
| Probleu gyda lle cadw biniau | 1 |
| Sylw ddim yn berthnasol | 3 |
| Cyfanswm | 28 |

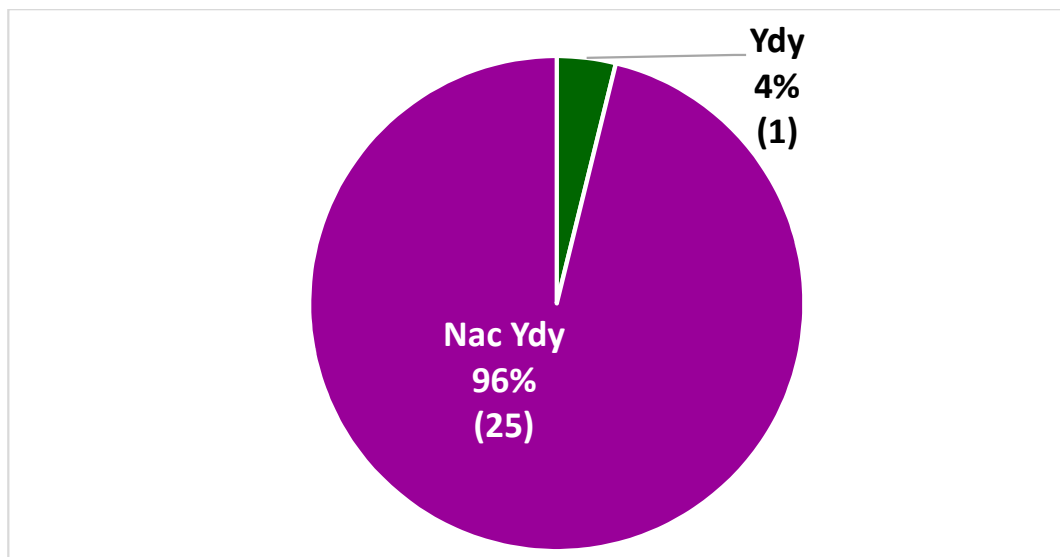
1.5. Cwestiwn 5: A ydych yn ymwybodol y gellir gosod cosb ar gyfer gadael biniau / troliau allan ar y palmant ar ddiwrnodau pan nad ydynt yn cael eu casglu?

Er ei fod yn agos, gweler fod nifer uwch o'r ymatebwyr (N=14, 54%) yn ymwybodol y gellir gosod dirwy ar gyfer gadael biniau / troliau ar y palmant ar ddiwrnodau pan nad ydynt yn cael eu casglu.



1.6. Cwestiwn 6: A yw'ch tenantiaid yn cysylltu â chi ynglŷn â'r gwasanaeth gwastraff ac ailgylchu?

Gweler fod y mwyafrif o ymatebwyr (N=25, 96%) yn nodi nad oedd eu tenantiaid yn cysylltu gyda hwy ynglŷn â'r Gwasanaeth Gwastraff ac Ailgylchu.

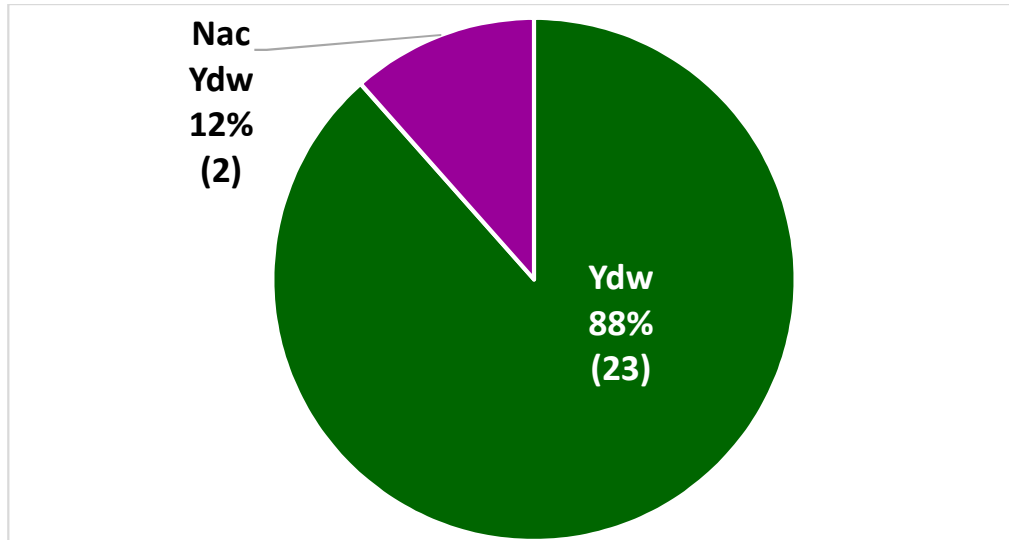


Gofynnwyd i'r sawl oedd wedi ateb 'Ydy' (N=1) egluro pa fath o ymholiad sydd ganddynt. Dyma oedd yr ymholiad:

“Pam mai dim ond unwaith pob tair wythnos mae'r Cyngor yn casglu gwastraff?” (Mae'r ymatebwr yn nodi ei fod yn egluro wrth y tenantiaid os ydyn nhw'n ailgylchu pob peth yna mae unwaith pob tair wythnos yn ddigon).”

1.7. Cwestiwn 7: Fel landlord, ydych chi'n ymwybodol bod Cyngor Gwynedd yn cynnig Gwasanaeth casglu gwastraff swmpus lle byddwn yn casglu eitemau mawr fel sofffa, rhewgell am ffi fach?

Gweler fod y mwyafrif o ymatebwyr (N=23) yn ymwybodol bod Cyngor Gwynedd yn cynnig Gwasanaeth casglu gwastraff swmpus.



1.8. Cwestiwn 8: A oes gennych unrhyw welliannau ar gyfer y gwasanaeth gwastraff ac ail-gychu? Nodwch eich sylwadau isod os gwelwch yn dda.

Dewisodd 14 o unigolion ymateb i'r cwestiwn yma.

Mae'r atebion wedi grwpio mewn i themâu penodol isod (gyda rhai sylwadau yn disgyn i mewn i ddau thema neu fwy).

| | Nifer |
|---|-------|
| Staff ddim gwagio/ malu'r biniau / problemau blerwch ar ôl y casgliad | 5 |
| Problemau gyda'r biniau – safon, angen labeli clir ag ansawdd y bagiau bin bwyd | 3 |
| Angen gwell trefniadau i ailgylchu plastig | 2 |
| Gwell cyfarwyddiadau / gwybodaeth ar bamffledi | 1 |
| Cosbi pobl / 'bin checks' | 1 |
| Hapus efo'r gwasanaeth | 1 |
| Angen Polisi diwrnod gwyntog | 1 |

| | |
|--|-----------|
| Oriau agor y canolfannau ailgylchu yn anaddas (10yb – 4yp) | 1 |
| Problem gyda'r bin yn bell o'r tŷ (ar ffarm) | 1 |
| Cyfanswm | 16 |

1.9. Cwestiwn 9: A oes gennych unrhyw sylwadau pellach i'w wneud ynglŷn â'r gwasanaeth gwastraff ac ailgylchu? Nodwch eich sylwadau isod os gwelwch yn dda.

Dewisodd 10 o unigolion ymateb i'r cwestiwn yma.

Mae'r atebion wedi grwpio mewn i themâu penodol isod (gyda rhai sylwadau yn disgyn i mewn i ddau thema neu fwy)

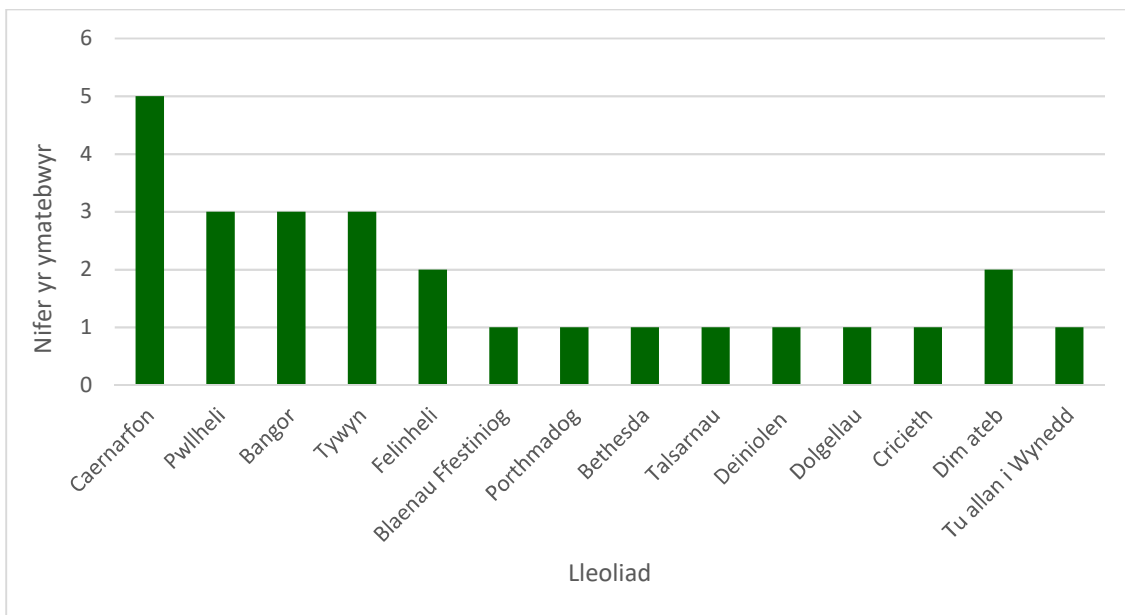
| | Nifer |
|---|--------------|
| Staff yn flêr / blerwch ar ôl casgliadau | 3 |
| Cyfrifoldeb y tenant i ailgylchu – nid y landlord | 3 |
| Gwasanaeth da yn Canolfan Ailgylchu Pwllheli | 2 |
| Anghytuno gyda tâl gwastraff gardd | 2 |
| Gellir casglu ailgylchu llai aml | 1 |
| Anodd ailgylchu a dim cymorth gan y Cyngor | 1 |
| Cyfanswm | 12 |

2. Lleoliad a nifer o eiddo gan yr ymatebwyr

2.1 Lleoliad

Roedd nifer uchel o'r ymatebwyr (N=5) yn landlordiaid ar dai yn ardal Caernarfon.

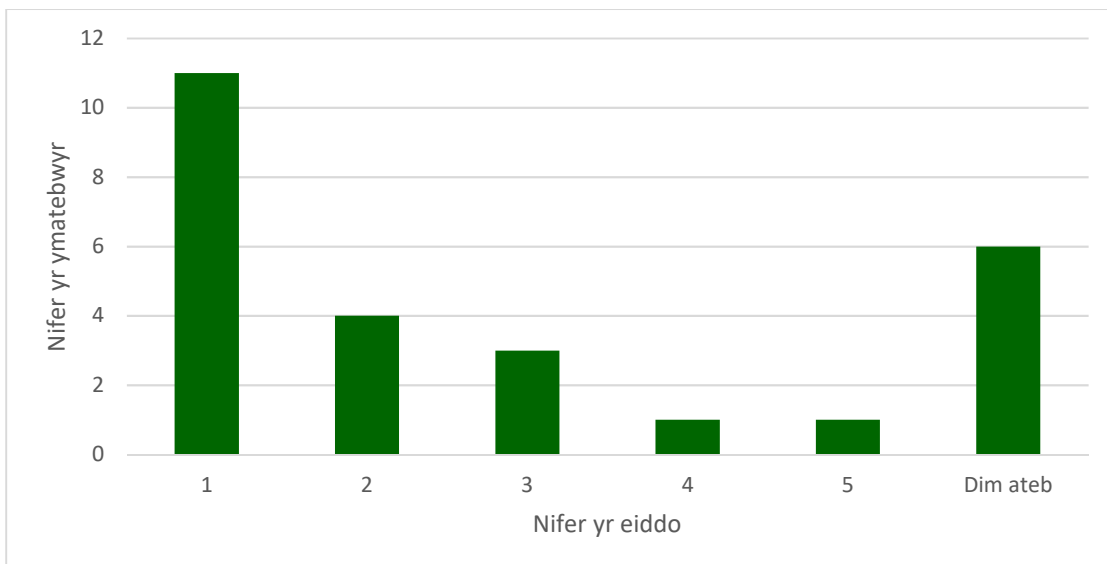
Roedd y sampl yn rhy fach i'w gymharu yn llawn ond ar y cyfan ni welwyd unrhyw wahaniaeth sylweddol rhwng ymatebion i'r holiadur o wahanol ardaloedd.



2.2 Nifer o eiddo

Roedd yr ateb yn amrywio rhwng 1 i 5 eiddo. Nododd y mwyafrif (N=11) mai un eiddo oedden nhw'n rhentu.

Roedd y sampl yn rhy fach i'w gymharu yn llawn ond ar y cyfan ni welwyd unrhyw wahaniaeth sylweddol rhwng ymatebion i'r holiadur yn ôl nifer yr eiddo oeddent yn ei rhentu.



Yr Holiadur

Mae Cyngor Gwynedd eisiau annog mwy o bobl y Sir i wneud defnydd llawn o'r gwasanaeth ailgylchu a chompostio am dri brîf reswm:

- Yn bennaf, i leihau effaith negyddol ar ein hamgylchedd.
- Er mwyn lleihau costau i'r Cyngor gan fod ailgylchu a chompostio yn rhatach na chladdu mewn safleoedd tirlenwi.
- Er mwyn osgoi dirwyon a chostau sylweddol gan y Llywodraeth am gladdu sbwriel mewn safleoedd tirlenwi ac am fethu targedau ailgylchu a chompostio cenedlaethol.

Ar hyn o bryd mae rhaid i gynghorau Cymru ailgylchu neu gompostio 58% o'r holl wastraff sy'n cael ei gasglu o'n cartrefi. Bydd targed nesaf yn 64% erbyn Mawrth 2020.

Bellach mae rhaid i Gyngor Gwynedd annog llawer mwy o drigolion i ailgylchu a chompostio ein gwastraff neu fel arall, gallai Cyngor Gwynedd gychwyn derbyn cosb ariannol sylweddol iawn.

Gofynnwn yn garedig i chi ateb y cwestiynau isod **fel landlord** gydag eiddo yng Ngwynedd.

- 1) Sut ydych chi'n sicrhau bod eich tenantiaid yn gwneud defnydd llawn o Wasanaeth Gwastraff ac Ailgylchu Gwynedd?
- 2) A ydych chi'n ymwybodol y gellir gosod dirwyon am beidio ag ailgylchu'n gywir?

Ydw / Nac Ydw

- 3) A ydych chi'n rhoi cyfarwyddiadau clir i'ch tenantiaid ar y rheolau ar gyfer ailgylchu a pha mor bwysig yw hi i gadw atynt?

Ydw / Nac ydw

Os ydych, sut ydych chi'n gwneud hyn?

- 4) Ble mae eich tenantiaid yn cadw eu biniau / troli ar ddiwrnodau pan nad ydynt yn cael eu casglu, ac a oes gan eich eiddo lle penodol ar gyfer cadw biniau / troli?
- 5) A ydych yn ymwybodol y gellir gosod dirwyon ar gyfer gadael biniau / troliau allan ar y palmant ar ddiwrnodau pan nad ydynt yn cael eu casglu?

Ydw / Nac Ydw

- 6) A yw'ch tenantiaid yn cysylltu â chi ynglŷn â'r gwasanaeth gwastraff ac ailgylchu?

Ydy / Nac Ydy

Os Ydy, pa fath o ymholiadau sydd ganddynt?

- 7) Fel landlord, ydych chi'n ymwybodol bod Cyngor Gwynedd yn cynnig Gwasanaeth casglu gwastraff swmpus lle byddwn yn casglu eitemau mawr fel soffa, rhewgell am ffi rhesymol?

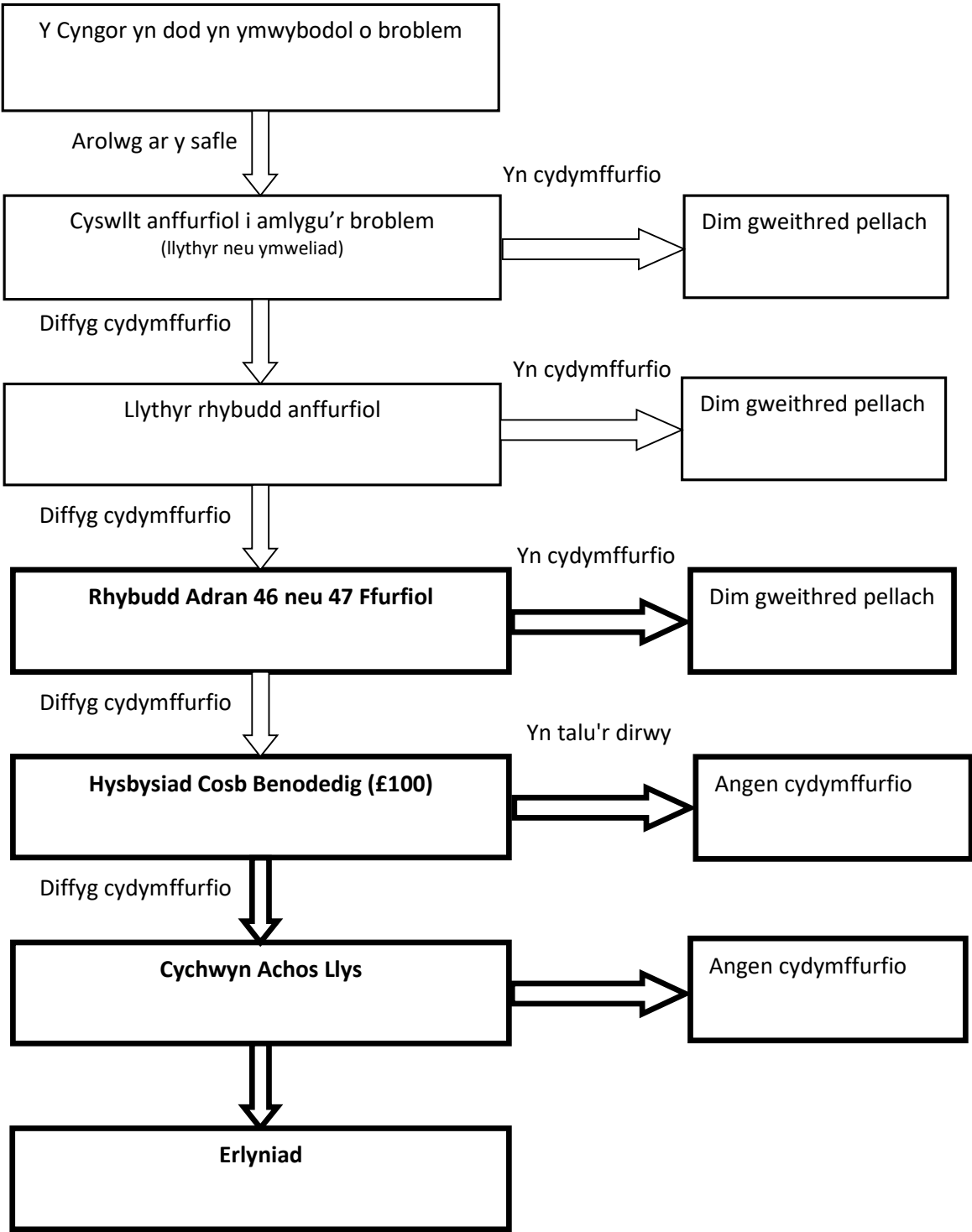
Ydw / Nac Ydw

- 8) A oes gennych unrhyw welliannau ar gyfer y gwasanaeth gwastraff ac ailgylchu? Nodwch eich sylwadau isod os gwelwch yn dda.

- 9) A oes gennych unrhyw sylwadau pellach i'w wneud ynglŷn â'r gwasanaeth gwastraff ac ailgylchu? Nodwch eich sylwadau isod os gwelwch yn dda.

Nodwch leoliad(au) eich eiddo, e.e Bangor, Tywyn a nifer yr eiddo rydych chi'n eu rhentu allan os gwelwch yn dda.

DEDDF AMDDIFFYN YR AMGYLCHEDD 1990 - GWEITHRED ADRAN 46 a 47 - Arfaethedig



Asesiad Effaith Cydraddoldeb

Gweler y daflen *Sut i Wneud Asesiad Effaith Cydraddoldeb* am gymorth i lenwi'r ffurflen yma. Mae croeso hefyd i chi gysylltu gyda Delyth Williams, Swyddog Polisi a Chydraddoldeb ar, est 32708, neu DelythGadlysWilliams@gwynedd.llyw.cymru, am gymorth pellach

I Manylion

I.1 Beth yw enw'r polisi / gwasanaeth dan sylw?

Ymchwiliad Craffu ar Orfodaeth Gwastraff

I.2 Beth ydi pwrpas y polisi/gwasanaeth sy'n cael ei greu neu ei newid? Pa newidiadau sy'n cael eu hystyried?

Mae Cyngor Gwynedd yn cynnal ymchwiliad craffu i ystyried cyflwyno dirwy i drigolion a busnesau sy'n gwaredu eu gwastraff ar y diwrnod anghywir neu yn y ffordd anghywir ac sy'n gadael y cynhwysydd/biniau gwastraff ac ailgylchu allan ar y stryd drwy'r adeg. Mae sawl rhan o Wunedd yn dioddef yn sgil problemau a achosir gan bobl sy'n gwaredu eu gwastraff ar y diwrnod anghywir neu yn y ffordd anghywir.

Mae'r ddeddfwriaeth ar orfodaeth gwastraff wedi ei chynnwys yn Neddf Gwarchod yr Amgylchedd 1990 ("y Ddeddf"). Mae'r Ddeddf hon yn cynnwys nifer o ddarpariaethau sydd o fudd i'r Cyngor wrth daclo problemau gwastraff ar dir yn gyffredinol, gan gynnwys cynhwysyddion gwastraff (adrannau 46, 47, 47ZA a 47ZB).

Dyma'r rhannau o'r Ddeddf sy'n ymwneud yn benodol hefo cynhwysyddion gwastraff ac felly sydd fwyaf perthnasol i waredu sbwriel ar y diwrnod anghywir neu yn y ffordd anghywir:

- Adran 46: cynhwysyddion gwastraff tŷ
- Adran 47: cynhwysyddion gwastraff masnachol neu ddiwydiannol
- Adran 47ZA: rhybuddion cosb benodedig
- Adran 47ZB: swm y rhybudd cosb o dan adran 47ZA

Mae gan y Cyngor hawl i gymryd camau gorfodi ar droseddau yn ymwneud â chasglu gwastraff o dan Adrannau 46/47 o'r Ddeddf Gwarchod yr Amgylchedd 1990. O dan y Ddeddf, gellir cymryd achos a gosod dirwyon lle mae:

- i) Cynhwysydd allan ar y diwrnod anghywir
- ii) Cynhwysydd allan yn y lleoliad anghywir
- iii) Cynhwysydd allan ar y stryd drwy'r adeg
- iv) Gormod o wastraff i'r cynhwysydd
- v) Gwastraff yn y cynhwysydd anghywir.

1.3 Pwy sy'n gyfrifol am yr asesiad yma?

Steffan Jones, Pennaeth yr Adran Priffyrdd a Bwrdeistrefol.

1.4 Pryd wnaethoch chi gychwyn yr asesiad? Pa fersiwn yw hwn?

Tachwedd 2018.
Fersiwn I

2) Gweithredu

2.1 Pwy yw'r partneriaid fydd yn rhaid gweithio hefo nhw i wneud yr asesiad yma?

- Aelodau'r Pwyllgor Craffu Cymunedau
- Cyngorwyr Cyngor Gwynedd
- Trigolion Gwynedd
- Busnesau Gwynedd

2.2 Pa gamau ydych chi wedi ei gymryd i ymgysylltu gyda pobl hefo nodweddion cydraddoldeb?

Fel rhan o'r ymchwiliad, mae'r Gweithgor wedi cynnal ymweliadau safle er mwyn casglu tystiolaeth o'r sefyllfa bresennol. Wrth gasglu tystiolaeth, rydym hefyd wedi ymgysylltu gyda myfyrwyr Prifysgol Bangor, pobl sy'n byw gyda dementia, a phobl hy n.

Hefyd mae'r Cyngor wedi cynnal ymarferiad ymgysylltu cyhoeddus "Beth sy'n bwysig i chi" ac wedi ymgysylltu gyda nifer o grwpiau gyda nodweddion cydraddoldeb fel rhan o'r prosiect yma. Derbyniwyd nifer o sylwadau gan pobl Gwynedd ar y Gwasanaeth Gwastraff ac Ailgylchu ac mae canlyniadau'r ymarferiad i'w gweld [yma](#)

2.3 Beth oedd canlyniad yr ymgysylltu?

Fel Cyngor, rydym wedi casglu rhywfaint o wybodaeth ynglŷn â barn trigolion ar y trefniadau gwastraff ac ailgylchu, a gasglwyd fel rhan o'r ymarferiad ymgysylltu "Beth sy'n bwysig i chi" yn ystod Hydref 2018.

Derbyniwyd 2,478 o ymatebion gan unigolion i'r holiadur a fanteisiodd 38 o sefydliadau / busnesau ar y cyfle i lenwi holiadur. Cyflwynwyd 59 o opsiynau i'w gosod mewn un o 5 categori sef mwyaf pwysig, pwysig iawn, pwysig, eithaf pwysig a lleiaf pwysig. Er mwyn dadansoddi'r dewisiadau, rhoddwyd sgôr o 5 i'r gwasanaethau "mwyaf pwysig" i lawr i sgôr o 1 i'r gwasanaethau roedd wedi cael eu sgorio'r lleiaf pwysig. Cymerwyd sgôr cyfanswm yr holl ymatebion ar gyfer pob gwasanaeth i'n galluogi i'w rhoi mewn trefn yn ôl pwysigrwydd.

Mae trefn y gwasanaethau yn ôl pwysigrwydd pobl Gwynedd yn dangos bod "Casglu Gwastraff ac Ailgylchu" yn drydydd yn ôl eu cyfanswm sgôr.

Hefyd, roedd cyfle i ymatebwyr nodi unrhyw sylwadau pellach mewn blwch agored ar ddiwedd yr holiadur. Derbyniwyd 90 o sylwadau (yr ail mwyaf) ynghylch "angen gwell gwasanaeth hel sbwriel / baw ci / ailgylchu". Mae canlyniadau'r ymgynghoriad i'w gweld [yma](#)

Fel rhan o'r Ymchwiliad Craffu ar Orfodaeth Gwastraff, cynhaliwyd grŵp ffocws gyda myfyrwyr o Brifysgol Bangor i drafod eu defnydd o'r gwasanaeth gwastraff ac ailgylchu. Nodwyd nid yw rhai myfyrwyr yn ailgylchu mewn tai a rennir. Ymysg yr anawsterau o fyw gyda grŵp o bobl newydd yw bod rhai yn gydwybodol ac eraill ddim. Nodwyd for problem gyda phobl yn cerdded heibio ac yn defnyddio biniau pobl eraill yn anghywir e.e. bocsys pítsa ar ôl nosweithiau allan. Yn ychwanegol, y neges a gafwyd yn gryf oedd nad yw landlordiaid yn cymryd cyfrifoldeb am rannu gwybodaeth am y trefniadau ailgylchu gyda myfyrwyr ac nad ydynt yn darparu digon o gyfleusterau ailgylchu. Roedd teimlad y dylid rhoi mesurau yn eu lle i addysgu pobl - a thargedu'r ardaloedd sy'n tramgwyddo fwyaf yn gyntaf. Cydnabuwyd bod y rhai sy'n peidio cadw at y trefniadau yn y modd cywir yn ei wneud oherwydd eu bod yn anwybodus / ddim yn trafferthu a nodwyd bod rhai pobl yn cael trafferth gyda phlastigion ac ymwybyddiaeth o beth ellir ac na ellir ei ailgylchu. Nodwyd y gallai ailgylchu fod yn anodd i fyfyrwyr tramor. Byddai hyn yn bennaf oherwydd y ffaith bod y trefniadau yn newydd iddynt ac efallai na fyddent yn ymwybodol o beth ellir ei ailgylchu a gallai'r iaith ffurfiol a ddefnyddir eu hystyried yn rhwystr hefyd.

Cynhaliwyd grŵp ffocws gyda grŵp o unigolion sydd yn mynychu sesiynau DementiaGo yng Nghanolfannau Byw'n Iach Gwynedd a grŵp ffocws gyda unigolion sy'n mynychu sesiynau atal codymau. Nododd nifer fawr o'r grŵp eu bod wedi sylwi bod y staff sy'n gwagio'r cartgylchu yn gosod y blwch uchaf y tu mewn i'r blwch canol unwaith y mae'r cart wedi ei wagio, a gofynnwyd pam bod hyn yn digwydd. Nodwyd fod y bocsys uchaf yn aml yn mynd yn sownd ac nid ydynt yn ddigon cryf i'w tynnu felly gofynnwyd a fyddai'n bosib i'r staff peidio â gwneud hyn? Awgrymwyd hefyd y gellid defnyddio sticer ar gyfer y rheiny nad ydynt am i'r cartgylchu gael ei gadael yn y ffordd yma ar ôl cael eu gwagio.

Nododd nifer nad oeddent yn siŵr o ble i roi rhai eitemau e.e. ym mha focs mae foil yn mynd? Gofynnwyd cwestiynau hefyd ynghylch cartonau, potiau blodau a phlastigion du. Nodwyd fod pawb yn y grŵp yn defnyddio'r bin gwastraff bwyd a'r bocsys ailgylchu. Codwyd nifer o gwestiynau ynglŷn â phlastigion meddal. Roeddent yn ymwybodol na ellir ailgylchu plastig meddal a gofynnwyd a oes gan y Cyngor unrhyw syniadau neu fentrau ar gyfer y rhain yn

hytrach na gwaredu yn y bin gwastraff gweddilliol. Roeddent yn hoffi'r taflenni gwybodaeth wedi'u lamineiddio oedd ar gael yn y sesiynau ac roedd yr unigolion yn y grŵp DementiaGo yn teimlo bod y rhain yn arbennig o ddefnyddiol gan eu bod wedi colli eu cof tymor byr.

Hefyd fel rhan o'r ymchwiliad, dosbarthwyd holiadur yn ystod Ffair Groeso Prifysgol Bangor ac yng Nghynhadledd Pobl Hŷn Gwynedd a derbyniwyd 23 o ymatebion i'r holiadur.

Noder fod y mwyafrif o ymatebwyr yn defnyddio'r trefniadau casglu gwastraff ac ailgylchu (83%, sef 19 o bobl). Penderfynwyd un ymatebydd i beidio ateb y cwestiwn.

Gofynnwyd i'r rhai oedd wedi nodi 'na' (3 o bobl) egluro eu hateb. Nododd 2 person eu bod yn byw yn neuaddau'r Brifysgol, ac eu bod nhw ddim yn defnyddio'r trefniadau am eu bod yn cael trafferth efo'r casgliadau ailgylchu.

Gofynnwyd i'r ymatebwyr "Pa mor aml ydych chi'n defnyddio'r trefniadau casglu gwastraff ac ailgylchu?" - sef cartgylchu neu focs glas, y bin bach brown ar gyfer bwyd, y bin mawr brown ar gyfer gwastraff gardd, a'r bin mawr gwyrdd ar gyfer y gwastraff gweddilliol.

Noder fod y mwyafrif o ymatebwyr yn defnyddio'r trefniadau casglu gwastraff ac ailgylchu pob wythnos (83%, sef 19 o bobl). Gofynnwyd i'r rhai oedd ddim yn gwneud defnydd llawn o'r trefniadau (3 o bobl) egluro eu hateb. Y rhesymau a roddwyd oedd: Byw yn safle Ffriddoedd, Prifysgol Bangor (1), Dim ond yn rhoi'r cartgylchu allan pan maent yn llawn (1), Colli bin / cartgylchu (1).

Gofynnwyd i'r ymatebwyr "Ble ydych chi'n cadw eich biniau ar ddiwrnodau pan nad ydynt yn cael eu casglu?" Roedd mwyafrif o'r ymatebwyr yn nodi eu bod yn cadw'r biniau cefn neu ochr y ty (11 o bobl). Derbyniwyd nifer o ymatebion i'r cwestiwn yma:

| | Nifer |
|--|--------------|
| Cefn / ochr y tŷ | 11 |
| Blaen y tŷ | 5 |
| Nodi problem <ul style="list-style-type: none"> Dydi'r myfyrwyr ddim yn gwneud - tai / mynedfa / gardd / grisiau anaddas. (1) Grisiau yn broblem, dim lle i'w gadael a phasio, felly (cadw'r biniau) ar y stryd. (1) | 2 |
| Ar y grisiau | 1 |
| Darn o dir | 1 |
| Safle ger y Neuadd (Prifysgol Bangor) | 1 |
| Dim ateb | 2 |
| Cyfanswm | 23 |

2.4 Ar sail pa dystiolaeth arall ydych chi'n gweithredu?

Mae'r Gweithgor wedi casglu dystiolaeth o nifer o ardaloedd ac wedi gwneud ymweliadau safle ym Mangor ac ym Mhorthmadog.

Nodwyd gan Aelodau'r Gweithgor fod y profiad o gael ymweld â gwahanol leoliadau wedi bod yn un gwerthfawr iawn i'r ymchwiliad. Nodwyd fod Bangor yn amlwg yn sefyllfa unigryw, bryderus. Porthmadog wedi amlygu "y norm".

Sylwadau am ymweliadau pellach:

- Gwastraff Gwledig – awgrym i gofnodi problemau a thynnu lluniau yn hytrach nag ymweld. Problemau yn codi ar hap, dim yr un dwysedd a Bangor.
- Bod 146 o leoliadau biniau cymunedol (ym Meirionnydd fwyaf). Y drefn ar y cyfan yn gweithio. Ymddengys cynnydd o ddefnydd yn yr Haf.
- Bod mwy o gwynion yn cael eu derbyn o dipio slei bach.

Cwblhawyd holiadur gyda myfyrwyr yn ystod yr wythnos groeso "wythnos y glas".

Gofynnwyd i'r myfyrwyr am eu hymwybyddiaeth o'r gwahanol liwiau ar y biniau ac os oeddent yn gwybod pa fathau o wastraff sy'n mynd ym mhob bin. Gofynnwyd hefyd a oeddent yn gwahanu eu gwastraff, os oeddent yn gwybod pryd y casglir eu biniau a hefyd gofynnwyd iddynt ble roedd eu biniau'n cael eu cadw ar ddiwrnodau pan nad yw'r biniau yn eu casglu.

2.5 Oes yna unrhyw fylchau yn y dystiolaeth sydd angen ei gasglu?

3) Adnabod yr Effaith

3.1 Beth yw'r effaith fydd y polisi / gwasanaeth newydd neu'r newidiadau yn y polisi neu wasanaeth yn ei gael ar bobl hefo nodweddion cydraddoldeb? Mae'n rhaid i'r Cyngor roi sylw dyledus i'r effaith fydd unrhyw newidiadau'n ei gael ar bobl hefo nodweddion cydraddoldeb.

| Nodweddion | Sut fath o effaith? (dylech ddileu'r rhai amherthnasol) | Ym mha ffordd? Beth yw'r dystiolaeth? |
|---|--|---|
| Hil (gan gynnwys cenedl-igrwydd) | Negyddol | Negyddol - mae nifer o fyfyrwyr o dramor, sydd ddim yn defnyddio Cymraeg neu Saesneg fel iaith gyntaf yn byw yn ardal Bangor. Ar hyd o bryd, nid ydym yn creu taflenni a chalendarau mewn ieithoedd gwahanol ond byddwn yn gweithio gyda'r Undeb Myfyrwyr er mwyn sicrhau bod myfyrwyr o dramor yn deall y trefniadau gwastraff ac ailgylchu. |

| | | |
|--|--------------------|---|
| Yr iaith Gymraeg | Dim | Dim effaith, bydd popeth ar gael yn y Gymraeg a'r Saesneg. |
| Anabledd | Positif a negyddol | <p>Negyddol - gallai gosod dirwyon heb ystyried anghenion gwahanol achosi problemau i bobl anabl sy'n ei chael yn anodd symud y biniau neu ddim yn deall y trefniadau. Hefyd mae angen ystyried pobl sy'n defnyddio BSL a'r rhai sydd yn methu defnyddio'r gwasanaeth yn y ffordd gywir oherwydd salwch.</p> <p>Positif - mae'r ymchwiliad yn cynnwys defnyddio pwerau ar gyfer y rhai sy'n gadael eu biniau allan ar y stryd trwy'r amser. Mae pobl anabl, yn arbennig defnyddwyr cadair olwyn yn cael hi'n anodd defnyddio'r palmentydd pan mae biniau'n achosi rhwystr. Dylai defnyddio'r hawliau achosi llai o rwystrau i'r bobl yma.</p> <p>Mae'r Gwasanaeth Casglu Arbennig ar gael yn bresennol i bobl sydd ddim yn gallu mynd â'u biniau neu focsys ailgylchu allan i'r man casglu oherwydd anabledd neu salwch. Mae trefniadau arbennig mewn lle ar gyfer casglu gwastraff clinigol yn wythnosol.</p> <p>Argymhellir y dylid cynyddu ymwybyddiaeth o'r Gwasanaeth Casgliadau Clinigol a'r Gwasanaeth Casglu Arbennig sydd ar gael i helpu pobl hŷn a phobl anabl i waredu eu gwastraff. Bydd modd gwneud hyn fel rhan o ymgyrch hyrwyddo ehangach.</p> |
| Rhyw | dim | Nid ydym wedi adnabod effaith |
| Oedran | Positif | <p>Positif - Mae'r ymchwiliad yn cynnwys defnyddio pwerau ar gyfer y rhai sy'n gadael eu biniau allan ar y stryd trwy'r amser. Mae rhai pobl hŷn a rhieni hefo pramiau yn cael hi'n anodd defnyddio'r palmentydd pan mae biniau'n achosi rhwystr. Dylai defnyddio'r hawliau achosi llai o rwystrau</p> <p>Gweler hefyd yr adran ar anabledd gan fod pobl hŷn yn fwy tebygol o fod yn anabl.</p> |
| Cyfeiriadedd rhywiol | dim | Nid ydym wedi adnabod effaith |
| Crefydd neu gred (neu ddiffyg cred) | dim | Nid ydym wedi adnabod effaith |
| Ailbennu rhywedd | dim | Nid ydym wedi adnabod effaith |

| | | |
|--------------------------------------|-----|---|
| | | |
| Beichiogrwydd a mamolaeth | dim | Nid ydym wedi adnabod effaith. Mae trefniadau arbennig mewn lle ar gyfer casglu clytiau yn wythnosol. |
| Priodas a phartneriaeth sifil | dim | Nid ydym wedi adnabod effaith |

3.2 Ydi'r polisi neu wasanaeth yn cael effaith ar eu Dyletswyddau Cyffredinol o dan Ddeddf Cydraddoldeb 2010? Mae'n rhaid i'r Cyngor roi sylw dyledus i'r ffordd mae unrhyw newid yn effeithio'r dyletswyddau yma.

| Dyletswyddau Cyffredinol y Ddeddf Cydraddoldeb | A yw'n cael effaith? (Dylid dileu'r rhai amherthnasol) | Ym mha ffordd? Beth yw'r dystiolaeth? |
|--|---|--|
| Cael gwared â cham-wahaniaethu anghyfreithlon, aflonyddu ac erledigaeth | Ydi | <p>Positif - mae'r sefyllfa bresennol yn dangos bod nifer o drigolion a busnesau yn gadael biniau allan yn barhaol ac yn achosi rhwystr ar ffyrdd a phalmentydd.</p> <p>Mae hyn yn ei gwneud hi'n anodd ac weithiau'n amhosibl i ddefnyddwyr cadair olwyn a phobl â phramiau i ddefnyddio'r palmentydd.</p> <p>Negyddol - mae rhaid rhoi rhywbeth yn ei le i sicrhau fod rhai grwpiau e.e. pobl anabl, pobl sydd ddim yn siarad Cymraeg a Saesneg fel iaith gyntaf, pobl hŷn ddim yn cael eu heffeithio'n negyddol drwy derbyn dirwyon oherwydd diffyg ymwybyddiaeth o'r trefniadau yn hytrach na diffyg cydymffurfio.</p> |
| Hyrwyddo cyfleoedd cyfartal | Ydi | Fel yr uchod |
| Meithrin perthnasau da | Ydi | Bydd hyn yn cryfhau'r berthynas rhwng y grwpiau hefo nodweddion cydraddoldeb sy'n cael eu heffeithio gan y biniau allan ar y strydoedd drwy'r amser, a'u cymdogion ayyb. |

4) Dadansoddi'r canlyniadau

4.1 Ydi'r polisi felly'n debygol o gael effaith sylweddol, positif ar unrhyw un o'r nodweddion cydraddoldeb neu'r Ddyletswydd Gyffredinol a beth yw'r rheswm am hyn?

Ydy. Mae'r sefyllfa bresennol yn dangos bod nifer o drigolion a busnesau yn gadael biniau allan yn barhaol ac yn achosi rhwystr ar ffyrdd a phalmentydd.

Mae hyn yn ei gwneud hi'n anodd ac weithiau'n amhosibl i ddefnyddwyr cadair olwyn a phobl â phramiau i ddefnyddio'r palmentydd.

4.2 Ydi'r polisi felly'n debygol o gael effaith sylweddol, negyddol ar unrhyw un o'r nodweddion cydraddoldeb neu'r Ddyletswydd Gyffredinol a beth yw'r rheswm am hyn?

Efallai na fydd rhai trigolion yn deall y trefniadau oherwydd bod y pamffledi a chalendrau yn anodd eu deall. Mae rhaid ystyried bod unigolion sydd â salwch penodol hefyd yn ei chael hi'n anodd dilyn y trefniadau. Byddwn yn ymgysylltu gyda phobl sy'n byw gyda dementia er mwyn darganfod be yw'r rhwystrau presennol.

4.3 Beth ddylid ei wneud?

Dewisiwch un o'r canlynol:

| | |
|---|---|
| Parhau gyda'r polisi / gwasanaeth gan ei fod yn gadarn | √ |
| Addasu'r polisi i ddileu unrhyw rwystrau | |
| Atal a dileu'r polisi gan fod yr effeithiau niweidiol yn rhy fawr | |
| Parhau a'r polisi oherwydd gellir cyfiawnhau unrhyw effaith niweidiol | |

4.4 Pa gamau fyddwch chi'n gymryd i leihau neu liniaru unrhyw effeithiau negyddol?

Bydd yr Adran yn ymgymryd ag ymgyrch hyrwyddo sirol i godi ymwybyddiaeth cyn gweithredu unrhyw newidiadau. Mae'n bwysig sicrhau fod pobl yn gwybod am y gwasanaethau sydd ar gael yn barod e.e. y gwasanaeth casglu arbennig.

4.5 Os nad ydych yn gweithredu ymhellach i ddileu neu leihau effeithiau negyddol, esboniwch pam yma.

5) Monitro

5.1 Pa gamau fyddwch chi'n gymryd i fonitro effaith ac effeithiolrwydd y polisi neu wasanaeth (cynllun gweithredu)?

Byddwn yn diweddarau'r asesiad yn ôl yr angen wrth lunio'r polisi.